

Reyezuelo Listado *Regulus ignicapilla*

Catalán Bruel
Gallego Estreliña riscada
Vasco Erregetxo bekainzuria

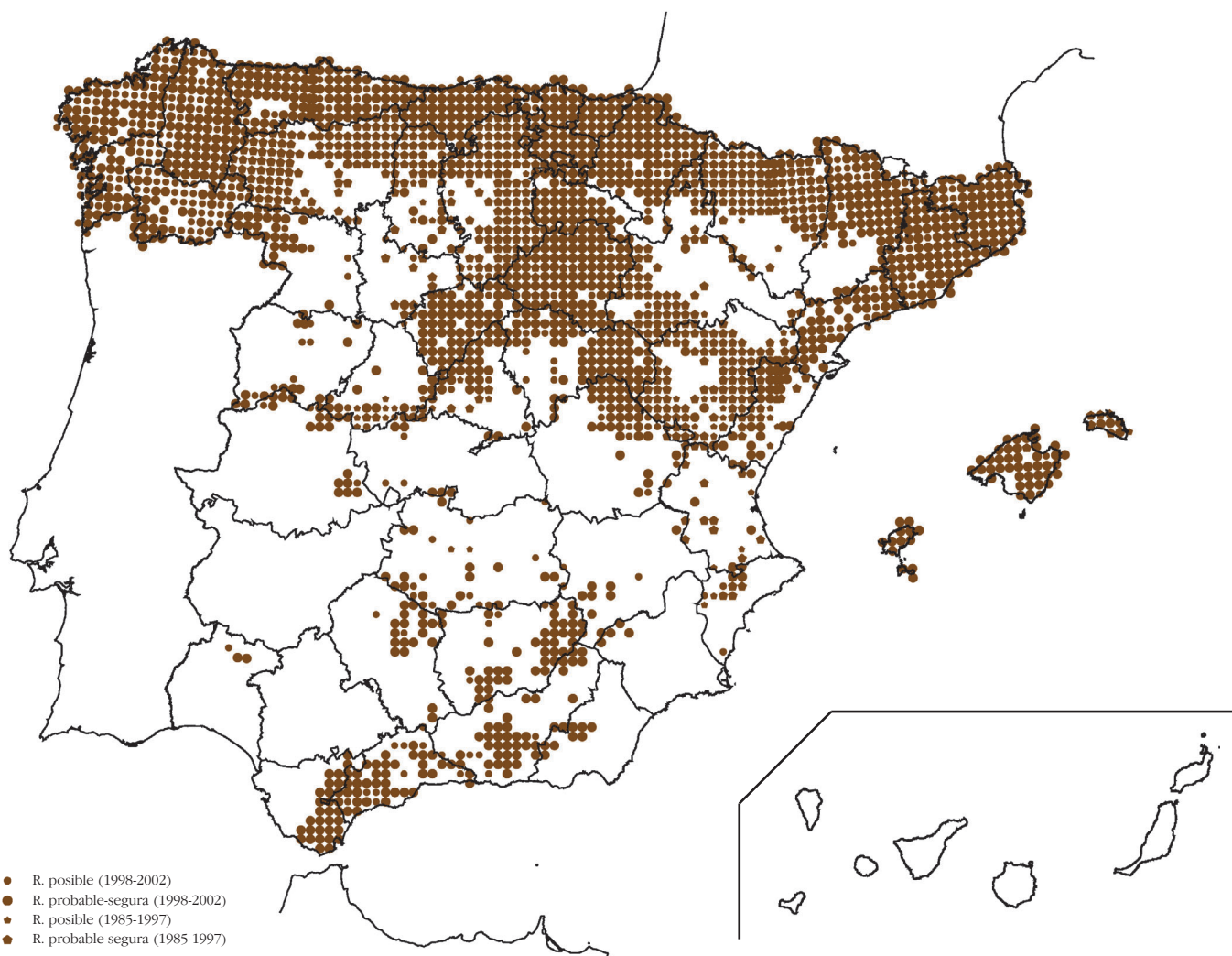


DISTRIBUCIÓN

Mundial. En el Paleártico occidental por Europa central y meridional, islas mediterráneas, norte de África y Asia Menor (Cramp, 1992). En el NO de África, Madeira y Baleares cría la subespecie *balearicus*, y en la península Ibérica la nominal. En Europa (SPEC 4), su población se estima en 2.700.000-5.500.000 pp. (BirdLife International/EBCC, 2000).

España. Distribución atlántico-montana, dependiente de la precipitación por lo que es frecuente en el norte de la Península y se

rarifica hacia el sur. En el norte sólo escasea en zonas sin arbolado o en eucaliptales, donde desaparece (Álvarez *et al.*, 1998; X. Vázquez, com. pers.). Común en Pirineos, desde donde alcanza las sierras litorales catalanas. Irregular distribución en la meseta norte, donde sólo es común en llanuras agrícolas repobladas con pinos y en los sistemas Ibérico y Central. En la mitad sur, prácticamente restringida a bosques húmedos de montaña (Tellería & Santos, 1994). En Jaén y Córdoba su distribución parece más amplia respecto al anterior atlas (Purroy, 1997), lo que puede explicarse por mejor cobertura. Bien distribuida en Baleares.

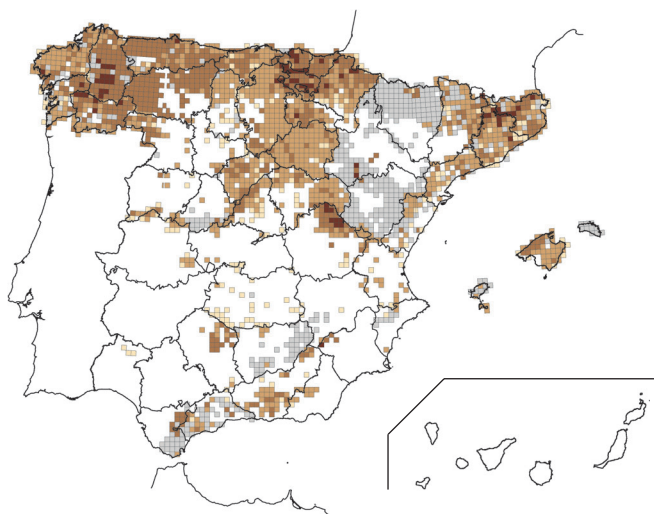


Cobertura	%	R. posible	%	R. probable	%	R. segura	%	Información 1985-1997	Información 1998-2002
2.382	42,5	286	12,0	1.399	58,7	697	29,3	602	1.780

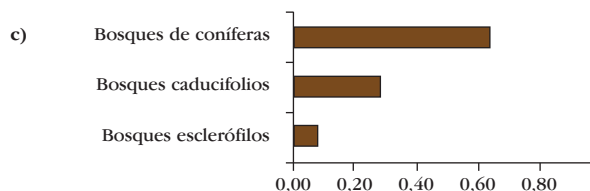
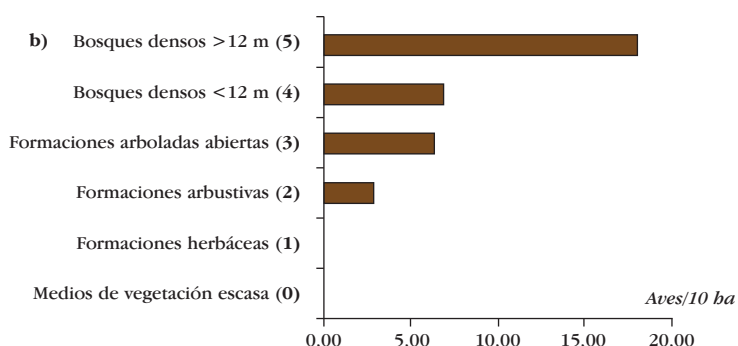
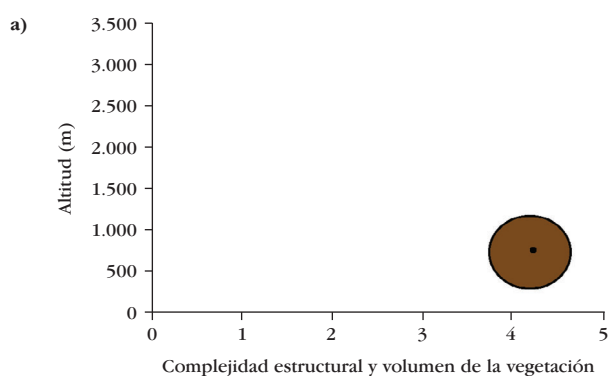
Falta en Canarias, Ceuta y Melilla. Ocupa gran variedad de bosques, con marcada preferencia por las coníferas (Tellería & Santos, 1994). Escasa a elevadas altitudes, aunque en Sierra Nevada alcanza los 2.000 m (Pleguezuelos, 1992). Migradora parcial, ocupa en invierno gran variedad de hábitats.

POBLACIÓN Y TENDENCIA EN ESPAÑA

Población estimada en 910.000-2.000.000 pp. (Purroy, 1997). En Galicia abunda localmente en sierras orientales (7,7 y 6,5 aves/10 ha en robledales y sotos; Penas-Patiño *et al.*, 1995). Abunda en bosques y campiñas de Asturias y Cantabria, más rara en montañas donde es sustituida por el Reyezuelo Sencillo (Álvarez, 1989). En Navarra y País Vasco abunda en repoblaciones de pino de Monterrey (Álvarez *et al.*, 1985), con densidad de 13 aves/10 ha (Carrascal & Tellería, 1990). En La Rioja es común en bosques de montaña y pinares (De Juana, 1980), como en León (X. Vázquez, com. pers.) y norte de Palencia donde, no obstante, hay densidades de 1,54 aves/10 ha en hayedo-robledal y 3,56 aves/10 ha en sabinar, y se estiman 10.000 pp. nidificantes (Jubete, 1997). Similar población en Burgos, donde coloniza la llanura ampliamente repoblada con pino negro (Román *et al.*, 1996), como en Soria y Segovia. Más escasa en Salamanca, con densidades de hasta 1,6; 1,1 y 1,2 aves/10 ha en robledal, dehesa y pinar respectivamente (Carnero & Peris, 1988), y en Valladolid, ligada sobre todo a bosques de ribera (A. Balmori, com. pers.). En Ávila es poco común en Gredos, aunque muestra cierta expansión en Tierra de Pinares ya sugerida por San Segundo (1990). En Madrid es común en bosques de pino silvestre del Sistema Central, donde es desplazada en altitud por el Reyezuelo Sencillo (obs. pers.), y alcanza algunos sotos del sur (Díaz *et al.*, 1994). Escasa en la Comunidad Valenciana, sólo es más frecuente en umbrías con pino o encina por encima de 700 m en Castellón y Alicante (Urios *et al.*, 1991; J. I. Dies y G. López, com. pers.). Escasa y local en Murcia (Martínez *et al.*, 1996d). En Cataluña abunda, sobre todo, en bosques de pino negro (Muntaner *et al.*, 1983) y, aunque en zonas de contacto con Aragón (donde sólo aparece en comarcas montañosas), ha desaparecido como reproductora, parece en expansión gracias a las repoblaciones (J. Estrada, com. pers.). Abunda localmente en los sistemas Central e Ibérico en Guadalajara y Cuenca, pero es rara y local en el resto de Castilla-La Mancha donde, no obstante su aparente expansión puede deberse a una prospección anterior insuficiente.



1-9 pp.	10-99 pp.	100-999 pp.	1.000-9.999 pp.	>9.999 pp.	Sin cuantificar
189	915	682	77	0	519



Extremadura es escasa, más frecuente en bosques de pino silvestre del Sistema Central (Prieta, 2003), pero también cría en frondosas (J. Prieta, com. pers.). En Sevilla, con hábitats favorables, no se ha constatado su cría, posiblemente por restricciones climáticas (obs. pers.). Escasa en Málaga y Granada, abunda localmente en Cádiz (9 aves/10 ha en alcornocal-quejigar húmedo; Tellería *et al.*, 1999). En Almería se observa cierta expansión y penetra desde las sierras béticas. En Baleares es común en las islas mayores, incluso en jardines y urbanizaciones (Escandell, 1997; Avellà & Muñoz, 1997; Pons, 2000). En España, sus mayores abundancias se registran en robledal-pinar, abetales y pinares de pino de Monterrey, y la media de sus densidades máximas citadas en esos tres hábitats es de 18,10 aves/10 ha. Los resultados preliminares del Programa SACRE muestran una tendencia ligeramente negativa en 1996-2001, aunque debe interpretarse con precaución (SEO/BirdLife, 2002e).

AMENAZAS Y CONSERVACIÓN

Las repoblaciones con coníferas pueden haber favorecido su incremento, como en parte de Europa (Cramp, 1992; BirdLife International/EBCC, 2000), sobre todo en zonas no montañosas *a priori* poco favorables. Sin embargo, aumenta también el uso de plaguicidas que podrían afectar a su reproducción. Los incendios forestales, especialmente frecuentes en la región mediterránea, pueden afectar a sus poblaciones en veranos secos y calurosos.

Daniel López Huertas

