

Escribano Montesino *Emberiza cia*

Catalán Sit negre
Gallego Escribenta riscada
Vasco Mendi-berdantza



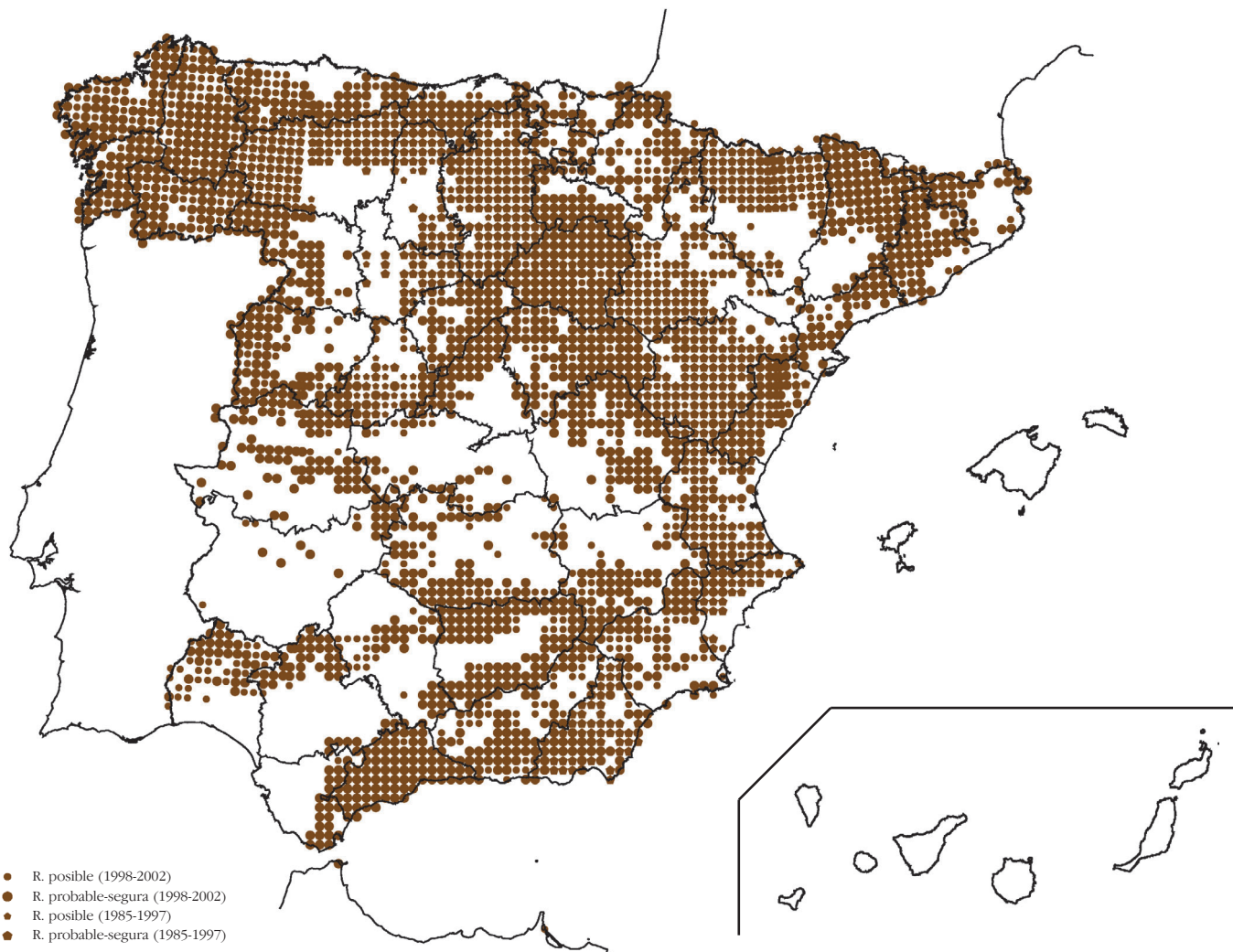
Emberiza cia (Montesino de Fenicia - 5/12)

DISTRIBUCIÓN

Mundial. Especie politépica de distribución paleártica, cuya área de cría se extiende a lo largo de los sistemas montañosos de una ancha franja en la zona templada a ambos lados del paralelo 40° N, con el extremo occidental en la península Ibérica y el Magreb, y el oriental en China y Manchuria. Ocupa un rango desde bajas altitudes en el norte hasta altas en el sur, donde llega a habitar montañas de 2.000 a 4.000 m aunque inverna en cotas más bajas, donde alcanza mayores concentraciones. Población europea

(SPEC 3) estimada en 1.100.000-4.200.000 pp. (BirdLife International/EBCC, 2000).

España. Ocupa todas las áreas montañosas y accidentadas de la Península salvo algunas zonas del litoral, así como extensas llanuras de la meseta. Falta en las Islas Baleares y Canarias. Dos subespecies en la Península, la nominal en el norte y *africana* en zonas montañosas del sur, que también aparece en Ceuta y Melilla. Utiliza una gran variedad de hábitats, aunque los más característicos son las laderas rocosas y áridas, a veces a grandes altitudes, con hierbas ralas y algunos arbustos y árboles. También se

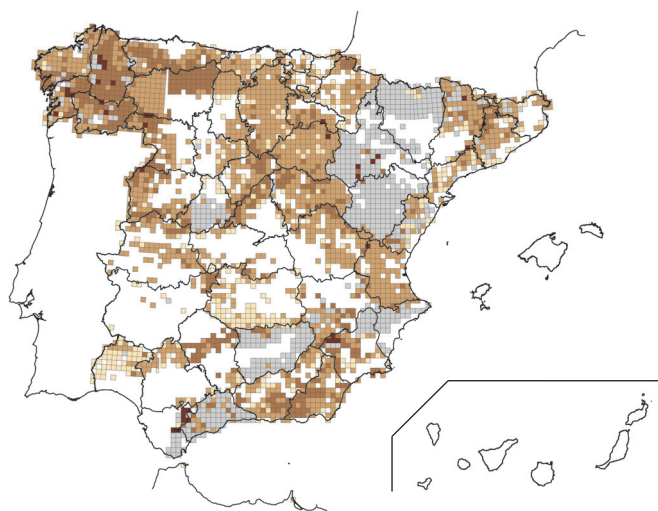


Cobertura	%	R. posible	%	R. probable	%	R. segura	%	Información 1985-1997	Información 1998-2002
3.197	57,1	466	14,6	1.428	44,7	1.303	40,8	831	2.366

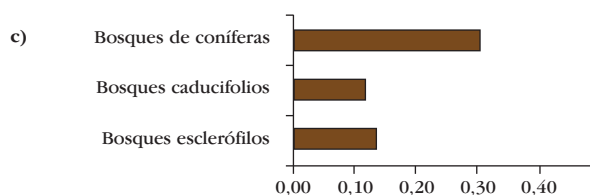
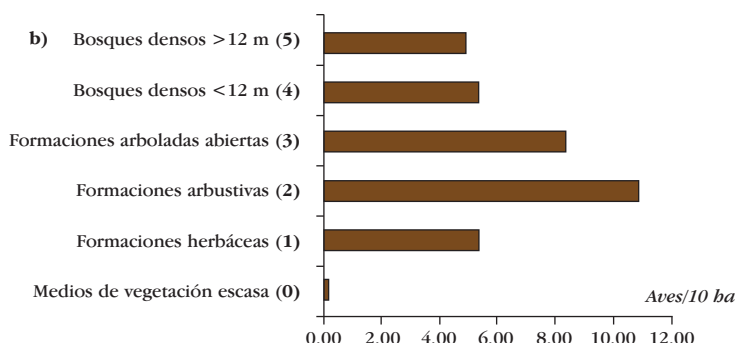
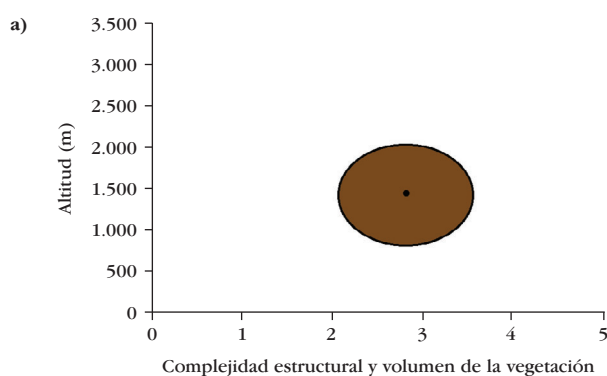
encuentra en laderas y colinas rocosas con áreas abiertas y arbustos dispersos pertenecientes a la orla del bosque superior, en matorral de enebros, praderas subalpinas con arbustos y canchales, áreas cultivadas con vallados de piedra y viñas en laderas y colinas. En España realiza pequeños movimientos estacionales de tipo altitudinal, y huye en invierno desde los hábitats altomontanos de cría hasta los fondos de los valles para agruparse en bandadas y alimentarse en barbechos, cultivos y riberas, así como en los lugares despejados por el fuego (García-Villanueva *et al.*, 1998a y b).

POBLACIÓN Y TENDENCIA EN ESPAÑA

La población nidificante española se ha estimado en 820.000-2.000.000 pp. (Purroy, 1997). En un bosque montano de la cordillera Cantábrica, Guitián (1985) encuentra una densidad de 0,60 aves/10 ha, similar a la citada por Costa (1993) en un hayedo de la montaña cantábrica. En abedulares de la cordillera Cantábrica se han registrado densidades de 3,2 aves/10 ha (Costa & Purroy, 1989-1990). En la sierra de Gredos, Sánchez (1991), compara distintas formaciones arbustivas y arboladas y registró unos valores extremos en invierno de 12,3 aves/10 ha en el pinar supramediterráneo, y 3,4 en el matorral supramediterráneo, mientras que en primavera, en estos mismos hábitats, encontró valores de 5,4 y 10,5 aves/10 ha, respectivamente. El valor más bajo en ambas estaciones lo muestra en el pinar de pino silvestre (0,7 aves/10 ha). En el Macizo de Ayllón, donde es típica del piso montano, encuentra su óptimo en el brezal con una densidad de 2,14 aves/10 ha mientras que en los jarales montano y basal, su densidad es de 1,09 y 0,65 (Potti & Tellería, 1986). En Sierra Nevada se ha registrado una densidad en piornal de 13,7 y 4,4 aves/10 ha en enebro (Zamora, 1988). En el Campo de Gibraltar, Arroyo & Tellería (1984) encontraron densidades de 1,57 aves/10 ha en alcornoques y 0,61 en matorrales. En Aragón, Sampietro *et al.* (1998) citan densidades en la sierra del Moncayo de 1,5 aves/10 ha en coscojar, de 2,32 en matorral de erizo y de 0,63 aves/10 ha en piornal; de 2,5 aves/10 ha en sabinas de Teruel, y densidades lineales de 0,37 aves/km en la ribera del Ebro. En



1-9 pp.	10-99 pp.	100-999 pp.	1.000-9.999 pp.	>9.999 pp.	Sin cuantificar
392	1.472	599	36	0	698



relación con el porcentaje de cobertura, Obeso (1987), en bosques mixtos de la sierra de Cazorla con un 60% de cobertura, encontró una densidad máxima en el mes de septiembre de 11,13 aves/10 ha mientras que con una cobertura del 30% el máximo correspondió al mes de agosto con una densidad de 11,66. En cuanto al gradiente altitudinal, Zamora (1987) registró en Sierra Nevada densidades de 5,6 aves/10 ha a 1.300 m, de 9,5 a 1.700 m y de 7,2 a 2.180 m. En España, sus mayores abundancias se registran en pinares jóvenes, sabinas y matorrales, y la media de sus densidades máximas citadas en esos tres hábitats es de 12,13 aves/10 ha. Los resultados preliminares del Programa SACRE muestran una tendencia ligeramente positiva para el periodo 1996-2001 (SEO/BirdLife, 2002e).

AMENAZAS Y CONSERVACIÓN

No parece peligrar a corto plazo, pues de seguir las tendencias actuales de destrucción de bosque, encontrará siempre un hábitat apropiado en las etapas de recuperación de éste, tras los efectos del fuego y otros factores de alteración ya que se comporta como oportunista explotador de zonas degradadas (García-Villanueva, 1999). Por otra parte con la intensificación de la agricultura desaparecen muchas formaciones arbustivas que le dan cobijo, factor limitante de primera magnitud para cualquier especie.

J. Antonio García-Villanueva y M^a. Carmen Serrano Barba