

EN

GENTIANACEAE

Gentiana angustifolia Vill. subsp. *angustifolia*



P. Aymerich

Taxón distribuido por los Alpes, Jura y que se encuentra en una localidad aislada de los Prepirineos españoles (o leridanos). Allí se conoce una única población en la que el número de ejemplares reproductivos es muy bajo.

Datos generales

- Altitud: 1.100-1.790 m
- Hábitat: Base de cantiles expuestos al norte y zonas rocosas en substrato calizo
- Fitosociología: No conocida
- Biotipo: Hemicriptófito
- Biología reproductiva: Alógama
- Floración: VI-VII
- Fructificación: VII-VIII
- Expresión sexual: Hermafrodita
- Polinización: Entomófila generalista
- Dispersión: Boleoanemocora
- Nº cromosómico: 2n=36¹
- Reproducción asexual: Sin crecimiento clonal aparente

Identificación

Planta herbácea, perenne, glabra. Tallo de hasta unos 10 cm. Hojas linear-lanceoladas o linear-oblancoeladas con la anchura máxima hacia la zona superior, opuestas, enteras, sin estípulas. Flores hermafroditas, actinomorfas, pentámeras, solitarias, terminales. Cáliz con los lóbulos generalmente de menos de la mitad de la longitud del tubo, lanceolados. Corola de 4-7 cm, obcónica, de un azul oscuro, con los lóbulos más o menos agudos, con pequeños apéndices situados entre los lóbulos de la corola; garganta y lóbulos no ciliados. Androceo formado por 5 estambres, insertados sobre el tubo de la corola, con las anteras connadas. Gineceo súpero, unilocular; estigma bilobado. Fruto en cápsula septicida.

Distribución

Alpes, Jura y una localidad de los Prepirineos leridanos.

Biología

Hierba perenne de floración estival, presumiblemente alógama. No se disponen datos de la germinabilidad de las semillas en laboratorio ni en el campo.

Hábitat

Coloniza la base de cantiles expuestos al norte, en lugares umbrosos, así como rellanos y fisuras de rocas, siempre sobre substrato calizo. Las especies acompañantes más habituales son: *Sesleria caerulea*, *Asplenium fontanum*, *Hepatica nobilis*, *Ranunculus thora*, a menudo bajo la cobertura de *Buxus sempervirens*.

Demografía

Existe una única localidad ibérica y pirenaica, en la provincia de Lérida, en la que reconocemos una única población que coloniza la base de un largo cantil. En el año 2005 hemos censado un total de 3.967 rosetas basales de hojas, que en general no necesariamente se corresponderían con ejemplares, pues una misma planta puede emitir varias rosetas foliares las cuales pueden actuar como individuos funcionales. De estas 3.967 rosetas de hojas, únicamente 16 desarrollaron estructuras reproductivas (flores o frutos).

Amenazas

La principal amenaza es el aislamiento y el pequeño tamaño poblacional. Principalmente como consecuencia de su bajísima tasa reproductiva, pues el número de ejemplares reproductores en el año 2005 ha sido inferior al 0,4%. Datos parciales de años anteriores sugieren que la tasa de floración baja o muy baja es habitual. No hemos constatado predación por parte de herbívoros de las partes vegetativas ni reproductoras de las plantas, pero no podemos descartar que ello no se produzca en los tallos floríferos, como sucede en otras especies del género. Por otro lado se trata de un taxón de escasa plasticidad ecológica; el extremo oriental de su población ha sido afectado por un incendio forestal.

Conservación

La población se incluye dentro de los límites de un espacio de la Red Natura 2000. La zona corresponde asimismo a una Reserva Nacional

de Caza. Aunque no hay amenazas antrópicas directas, sí que se trata de una población expuesta a riesgos naturales de tipo catastrófico por su concentración en una sola localidad.

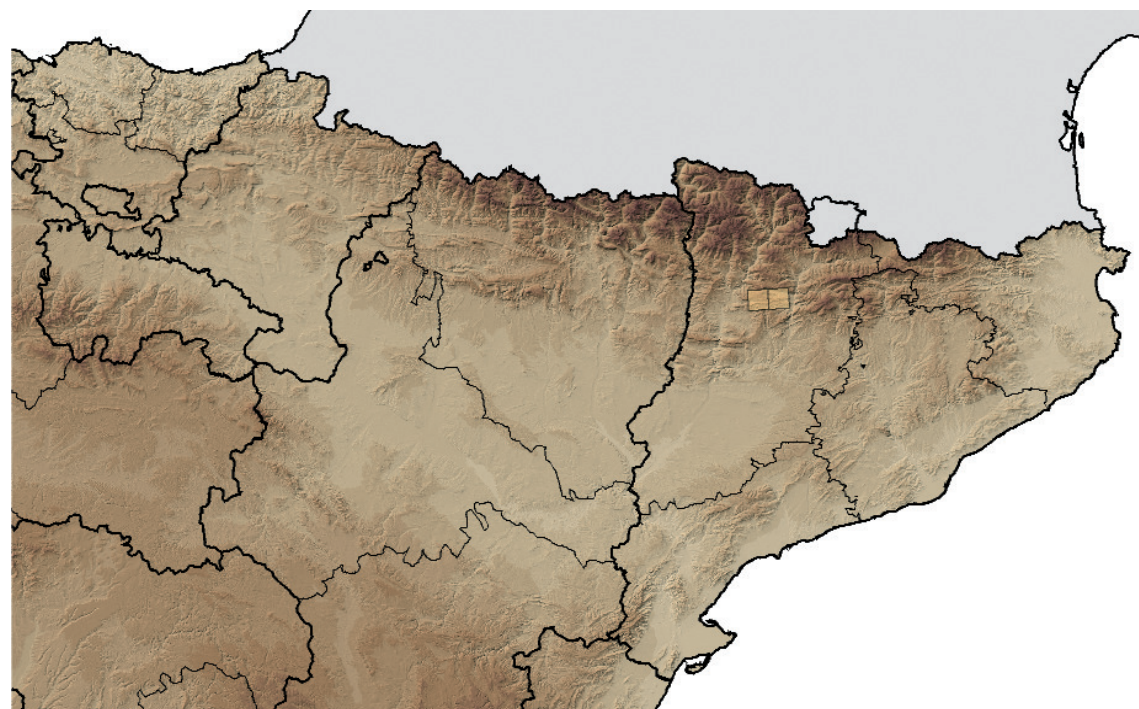
Medidas propuestas

Mantenimiento del uso actual de la zona, dado su buen estado de conservación general, con especial atención a eventuales impactos derivados de los aprovechamientos forestales que se realizan que, únicamente, y de forma puntual en las zonas altas de las vertientes, podrían afectar algunos ejemplares (individuos) de la especie. Almacenamiento en banco de germoplasma. Es necesario realizar un reconocimiento general de la población en años sucesivos con el fin de confirmar que se mantiene el bajísimo número de plantas reproductivas.

Ficha Roja

Categoría UICN para España:
EN D
Categoría UICN mundial:
No evaluada, posiblemente LC
Figuras legales de protección:
No existen

POBLACIÓN	INDIVIDUOS	PRESENCIA (UTM 1x1 km)	AMENAZAS
Boumort (L)	3.967 (D)	15	Bajísima tasa reproductiva, escasa plasticidad ecológica y afectación por incendios forestales



Corología

UTM 1x1 visitadas:	32
UTM 1x1 confirmadas:	15
Poblaciones confirmadas:	1
Poblaciones estudiadas:	1
Poblaciones nuevas:	0
Poblaciones extintas:	0
Poblaciones espontáneas:	1
Poblaciones restituidas s.l.:	0
Poblaciones no confirmadas:	0
Poblaciones no visitadas:	0
Poblaciones descartadas:	0



Referencias: [1] CASTROVIEJO *et al.* (2003); MOLERO & PUJADAS (1979)

Autores: L. SÁEZ, P. AYMERICH, L. GUÀRDIA VALLE Y M. SAINZ

Agradecimientos: G. Renobales