

EN

RANUNCULACEAE

Aquilegia pyrenaica subsp. cazorlensis (Heywood) Galiano & Rivas Mart.

Aguileña de Cazorla

Taxón protegido legalmente. Desde su inclusión en listas rojas¹ se han descubierto nuevas poblaciones, pero siempre dentro de un área de distribución muy reducida. La principal amenaza se debe a la predación por ungulados silvestres.

Datos generales**Altitud:** 1.600-2.000 m**Hábitat:** Canchales en la base de roquedos calcáreos umbrosos**Fitosociología:** *Rumici scutati-Aquilegetum cazorlensis***Biotipo:** Hemicriptófito escaposo**Biología reproductiva:**

Parcialmente alógama

Floración: (IV)V-VI**Fructificación:** VI-VIII**Expresión sexual:** Hermafrodita**Polinización:** Entomófila**Dispersión:** Bolocora**Nº cromosómico:** 2n = 14**Reproducción asexual:**

Por rizomas

Identificación

Planta herbácea, vivaz. Tallos 12-28 cm, generalmente ramificados. Hojas basales en roseta, 2 (1) ternadas. Flores 1-5, actinomorfas, concoloras. Sépalos azulados, con ápice verdoso. Pétalos cada uno con un espolón nectarífero de 7-11 mm de longitud, ligeramente arqueado. Estambres numerosos, exertos. Folículos 5, polispermos. Semillas negras, lisas y brillantes.

Distribución

Endemismo andaluz. Vive en la Sierra del Pozo (Jaén) donde sus efectivos se reparten principalmente en 3 núcleos. También se conoce su presencia en la Sierra de Castril (Granada)³. Taxón extremadamente estenócoro, cuya extensión de presencia se estima en unos 90 km².

Biología

Sus flores son polinizadas principalmente por distintas especies de abejorros. La fructificación es muy elevada y se produce incluso sin el concurso de polinizadores². Sus semillas sufren latencia, que puede ser eliminada por simple lavado o por el tiempo. Presenta capacidad de reproducción vegetativa mediante rizomas que dan lugar a nuevos escapos, siendo difícil diferenciar individuos cuando éstos se presentan de forma continua.

Hábitat

Vive en fisuras y canchales al pie de roquedos verticales umbrosos, o en pequeños pedregales en lugares frescos y protegidos de la exposición directa al sol. Aparece junto a *Juniperus communis* subsp. *hemisphaerica*, *Daphne laureola*, *Arenaria grandiflora*, *Jasione foliosa* subsp. *minuta*, *Potentilla caulescens*, *Geranium cazorlense*, etc.

Demografía

El número de efectivos censados hace referencia a individuos reproductores, que se presentan formando rodales que, en el caso de la Sierra del Pozo, se engloban en 3 poblaciones distantes entre sí más de 1 km. Es frecuente observar individuos no reproductores y distribuidos de forma más aislada en los lugares donde la acción de los herbívoros es más activa.

J.C. Moreno

Amenazas

La predación por ungulados silvestres, junto al pisoteo y artificialización, constituyen los factores principales de amenaza que pueden provocar drásticos cambios en la comunidad florística y hacerla evolucionar a otra propia de roquedos y canchales nitrificados. Estos factores son paliados mediante el vallado de algunos de sus núcleos, pero no dejan de inquietar ante su reducida área de presencia y los requerimientos microambientales que presenta.

Conservación

Se encuentra dentro de los límites de los P. Naturales de las Sierras de Cazorla, Segura y las Villas y de Sierra de Castril. Se conservan semillas en el Banco de Germoplasma Andaluz, Universidad Politécnica de Madrid y se ha puesto en cultivo en los Jardines Botánicos de Córdoba y en la Red de Jardines Botánicos de la Consejería de Medio Ambiente (Junta de Andalucía).

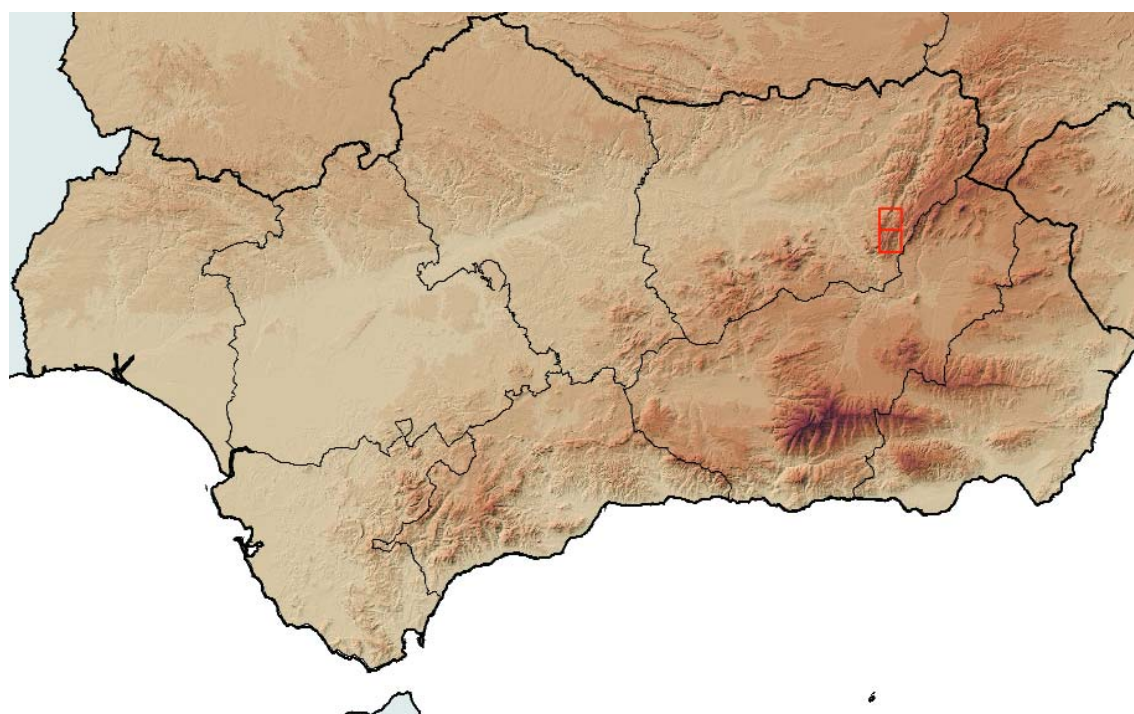
Medidas propuestas

Seguir con la protección estricta de sus poblaciones, actuando frente a las incidencias. Control de ungulados silvestres y domésticos. Aumentar la variabilidad conservada en bancos de germoplasma.

Ficha Roja

Categoría UICN para España:
EN B1ab(iii)+2ab(iii)
Categoría UICN mundial: Ídem
Figuras legales de protección:
Berna (Anexo I), DH (Anexo IVb, prioritaria), CNEA (E), Andalucía (E)

POBLACIÓN	INDIVIDUOS	PRESENCIA (UTM 1x1 km)	AMENAZAS
S ^a del Pozo I (J)	443 (D)	3	Predación, pisoteo, desprendimientos
S ^a del Pozo II (J)	171 (D)	1	Ausencia de microambientes
S ^a del Pozo III (J)	340 (D/E)	2	Trasformación de cursos de agua



Corología

UTM 1x1 visitadas:	14
UTM 1x1 confirmadas:	6
Poblaciones confirmadas:	3
Poblaciones nuevas:	0
Poblaciones extintas:	0
Poblaciones restituidas:	0
Poblaciones no confirmadas:	1
Poblaciones no visitadas:	0
Poblaciones descartadas:	0



Referencias: [1] HERRANZ SANZ & HERNÁNDEZ BERMEJO (1987); [2] HERRERA *et al.* (1999); [3] SALAZAR *et al.* (2000).

Autores: J. PRADOS, F. HERRERA-MOLINA y E. HERNÁNDEZ BERMEJO.

Agradecimientos: A. Benavente, P. Luque y A. Garrido.