

EN UMBELLIFERAE
Seseli intricatum Boiss.



J.F. Mota

Datos generales

Altitud: 1.500-2.200 m
Hábitat: Bosques de montaña (acerales-quejigares y encinares dudosos; también pinares)
Fitosociología: *Daphno latifoliae-Aceretum granatensis*
Biotipo: Hemicriptófito
Biología reproductiva: Principalmente alógama
Floración: VII-VIII
Fructificación: VIII-IX
Expresión sexual: Hermafrodita
Polinización: Entomófila
Dispersión: Barocora
Nº cromosómico: No conocido
Reproducción asexual: No

Identificación

Hierba perenne con tallos ascendentes de hasta 90 cm, ramificados desde la base y muy intrincados. Hojas alternas y envainadoras, con el limbo dividido en estrechos y profundos lóbulos. Flores pequeñas, actinomorfas, hermafroditas, pentámeras, de pétalos blancos, sin sépalos; se disponen en umbelas compuestas poco densas. Fruto diesquizocarpo, oblongo, finamente pubescente y poco comprimido.

Distribución

Endemismo de la Sierra de Gádor (Almería)⁵, con extensión de presencia inferior a 10 km², mientras que su área de ocupación es de unos 0,6 km².

Biología

La capacidad de floración depende de la edad, de manera que no producen flores los individuos de menos de dos años. La polinización es cruzada, zoógama y anemógama. Aunque la alogamia es predominante, la autogamia puede alcanzar hasta el 30%. Entre los polinizadores más frecuentes se encuentran la abeja (*Apis mellifera*), las hormigas (*Camponotus foreli* y *Lasius niger*), dípteros y avispas (*Polistes gallicus*). El tránsito flor-fruto varía entre un 30 y un 50%. Tras la fecundación se desarrollan dos esquizocarpos y sólo en un 1,2% de los casos presentan un solo mericarpo. La germinación de las semillas ocurre durante la primera semana de abril, en sitios muy específicos.

Especie con cinco poblaciones aisladas de las que sólo dos superan los 2.000 individuos. Su hábitat está intensamente degradado, mientras que la deforestación es la causa de la fragmentación de sus poblaciones. Está protegida legalmente.

Hábitat

Los dos núcleos poblacionales más importantes se desarrollan en ambiente de quejigal-aceral y encinar de altura, en ambos casos bastante abiertos. Núcleos de menor entidad crecen en tomillares psicroxerófilos calizo-dolomíticos de alta montaña³. En todos los casos en laderas pedregosas, más o menos inclinadas, orientadas al norte.

Demografía

Si se exceptúan las plántulas, la proporción de individuos reproductores en las poblaciones varía entre el 90 y el 95%. En años de vejería las plántulas pueden representar más del 50% de la población, lo que ha conducido a estimaciones del número de ejemplares muy superiores a la que aquí se ofrece²; en otros casos, estos censos se han quedado muy cortos. Las poblaciones sufren oscilaciones que pueden llegar a ser apreciables en los años secos⁴. El hecho de que los núcleos poblacionales más reducidos se presenten en el seno de matorrales heliófilos, tal vez pueda interpretarse como una tendencia demográfica hacia el declive como consecuencia de la degradación del hábitat prístino.

Amenazas

La deforestación histórica de la Sierra de Gádor parece el principal riesgo de esta especie⁴, lo que ha reducido el hábitat disponible, al tiempo que lo ha fragmentado. Es muy probable que las poblaciones de los lugares más abiertos y desforestados estén en declive. Además, se encuentra en un territorio que no está protegido y en lugares bastante accesibles en los que son frecuentes el pastoreo, los manejos selvícolas y las limpiezas de taludes y cunetas. Por último, hay que tener en cuenta que la conservación de sus semillas en bancos de germoplasma no parece tarea sencilla¹.

Conservación

La futura declaración de las cumbres de Gádor como LIC puede resultar una medida favorable para la conservación de esta especie. En la actualidad se presta una gran atención a las tareas de limpieza de taludes y mejoras viarias que puedan poner en peligro algunas poblaciones.

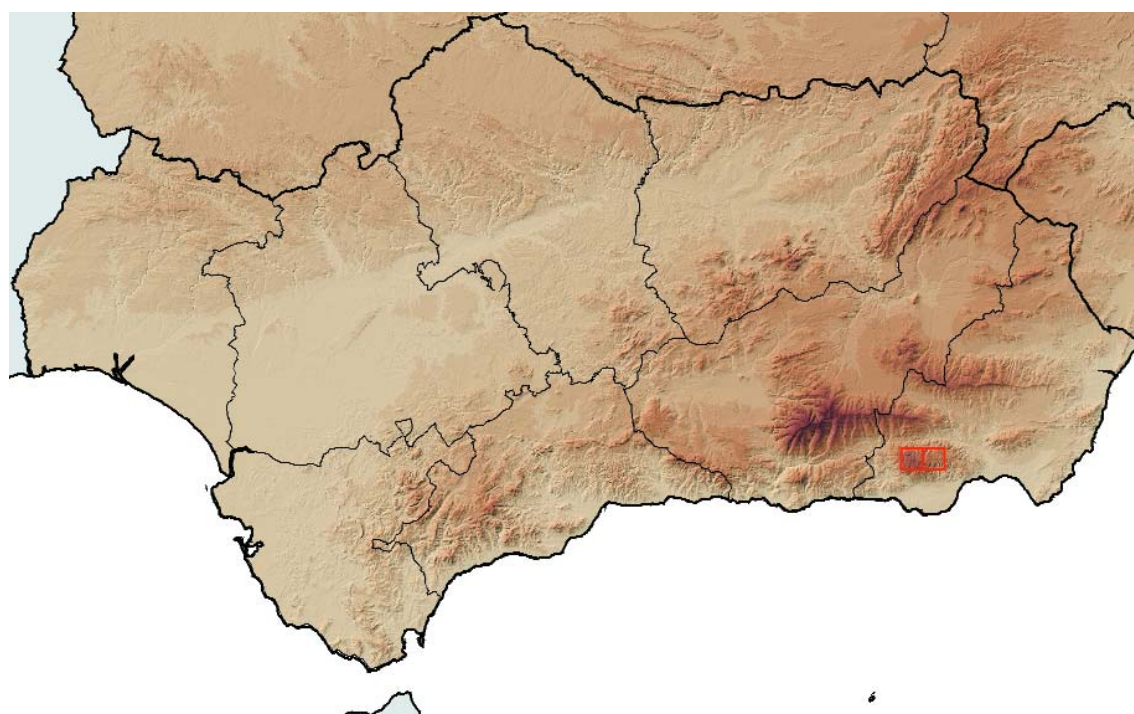
Medidas propuestas

Estudiar la dinámica poblacional, tanto en ambiente de bosque como de matorral xeroacántico y comprobar si, en especial en este último, existe tendencia hacia el declive de las poblaciones. Recolectar frutos para su conservación en bancos de germoplasma y para favorecer la expansión de la especie. Probablemente sea necesario acotar algunas áreas al pastoreo y promover la restauración ecológica de hábitats boscosos.

Ficha Roja

Categoría UICN para España:
EN B1ab(iii)+2ab(iii)
Categoría UICN mundial: Ídem
Figuras legales de protección:
DH (Anexo IIb, prioritaria),
Andalucía (E)

POBLACIÓN	INDIVIDUOS	PRESENCIA (UTM 1x1 km)	AMENAZAS
Sierra de Gádor I (AI)	2.134 (D)	1	Incendios, red viaria, pastoreo, degradación del hábitat
Sierra de Gádor II (AI)	581 (D)	3	Ídem
Sierra de Gádor III (AI)	55 (D)	2	Incendios, depresión endogámica, colapso demográfico, pastoreo, degradación del hábitat
Sierra de Gádor IV (AI)	2.637 (D)	2	Incendios, red viaria, pastoreo, degradación del hábitat
Sierra de Gádor V (AI)	21 (D)	1	Incendios, depresión endogámica, colapso demográfico, pastoreo, degradación del hábitat



Corología

UTM 1x1 visitadas:	58
UTM 1x1 confirmadas:	9
Poblaciones confirmadas:	5
Poblaciones nuevas:	2
Poblaciones extintas:	0
Poblaciones restituidas:	0
Poblaciones no confirmadas:	0
Poblaciones no visitadas:	0
Poblaciones descartadas:	0



Referencias: [1] AGUILERA *et al.* (2003); [2] AMATE *et al.* (1999); [3] ALCARAZ ARIZA *et al.* (1987); [4] MOTA *et al.* (1999); [5] PARDO (1981).

Agradecimientos: Marisol Marín y Ángel Lozano.

Autores: J.F. MOTA, A.M. AGUILERA, E. GIMÉNEZ, M. L. JIMÉNEZ SÁNCHEZ, M.E. MERLO, F.J. PÉREZ GARCÍA, L. POSADAS, M.L. RODRÍGUEZ-TAMAYO, A.J. SOLA y P. SORIA.