

LABIATAE

CR *Thymus hyemalis* subsp. *millefloris* (Rivera & al.) R. Morales



Tomillo, cola de zorro

C. Blanca

Datos generales

- Altitud: 250-350 m
- Hábitat: Bordes de caminos y carreteras y zonas algo alteradas
- Fitosociología: *Saturejo canescentis-Thymetum hyemalis*
- Biotipo: Caméfito
- Biología reproductiva: Alógama
- Floración: II-IV
- Fructificación: III-V
- Expresión sexual: Ginodioica
- Polinización: Entomófila generalista
- Dispersión: Ninguna adaptación obvia
- Nº cromosómico: 2n = 58
- Reproducción asexual: No

Identificación

Caméfito de hasta 40 cm. Hojas de 4-6 mm, opuestas, lineares, de márgenes revolutos y ciliados en la base. Racimos largos, de hasta 20 cm, con 18-20 verticilastros; brácteas 3-4 mm de anchura. Flores zigomorfas; cáliz 5-6,5 mm; corola de 6-10 mm, bilabiada, rosada; estambres 4, didínamos. Fruto tetranúcula.

Se distingue de otras especies de tomillos de la zona por la floración temprana y las flores rosadas; la subsp. *hyemalis* tiene racimos más cortos, brácteas más estrechas y cáliz y corola más cortos.

Distribución

Endémica de la Sierra de Bédar (Almería).

Biología

Se conoce muy poco de esta curiosa variante del *Thymus hyemalis* Lange; debe tratarse de una mutación local que se mantiene bien diferenciada de la subespecie tipo, ocupando terrenos marginales respecto a ésta.

No existe ninguna adaptación obvia para la dispersión de las pequeñas núculas (hasta 0,7 mm), que suelen quedar en las inmediaciones de la planta madre, aunque al encontrarse en bordes de caminos, pueden ser arrastradas por el agua siguiendo cunetas. Las núculas germinan con facilidad en 7 a 10 días sometidas a una alternancia de temperaturas de 15 y 25 °C y en la oscuridad.

Cuenta con 828 individuos reproductores en una población de fácil acceso y muy antropizada, amenazada por la construcción de urbanizaciones y potencialmente por la aplicación de herbicidas y la recolección de aromáticas. Carece de protección legal.

Hábitat

Vive en bordes de caminos y carreteras y en zonas algo alteradas, pero no recientemente, sobre sustratos calcáreos, en suelos poco desarrollados, en el dominio de la serie termomediterránea murciano-almeriense y alpujarreña semiárida de *Pistacia lentiscus* (*Chamaeropo humilis-Rhamneto lycioidis* S.), acompañada por *Rosmarinus officinalis*, *Stipa tenacissima*, *Lavandula dentata*, *Phlomis purpurea*, *Ulex parviflorus*, *Helichrysum stoechas*, *Hyparrhenia hirta*, *Satureja obovata*, *Artemisia barrelieri*, *Cistus clusii*, *Chaenorrhinum grandiflorum*, etc.

Demografía

Solo existe una población de 828 individuos localizados a lo largo de caminos y carreteras de la zona; a pesar de que se presenta en 5 cuadrículas UTM de 1 km de lado, su área de ocupación real es inferior a 0,5 km², con una densidad media de 0,23 individuos/m².

Amenazas

En la zona existe una urbanización, existiendo la posibilidad de una ampliación de la misma; tal vez parte de la población pudo desaparecer durante la construcción. La población presenta una buena accesibilidad tanto a pie como en vehículos, produciéndose en algunos lugares pisoteo y artificialización. Son amenazas potenciales a tener en cuenta las explotaciones mineras (hay muchas en la zona), la aplicación de herbicidas en las cunetas, la recolección junto a otras aromáticas, la polución de los suelos, los incendios y las sequías.

Conservación

No existen medidas de conservación actuales, pues se trata de un taxón recientemente descrito y poco conocido. La Sierra de Cabrera-Bédar ha sido propuesta como LIC por la Consejería de Medio Ambiente de la Junta de Andalucía.

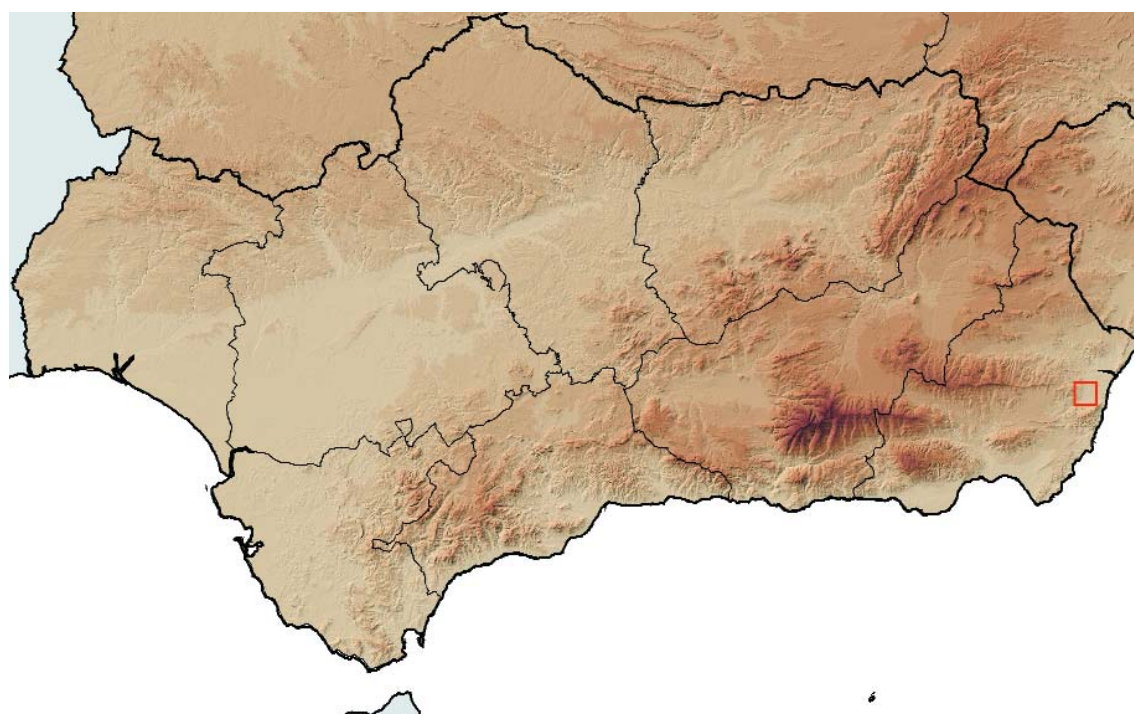
Medidas propuestas

Incluir en catálogos legales. Controlar la expansión de la urbanización cercana y la recolección tradicional de plantas aromáticas. Crear una microrreserva para la especie y establecer vigilancia. Cultivo y propagación. Inclusión en bancos de germoplasma. No divulgar la localización de la población.

Ficha Roja

Categoría UICN para España:
CR B1ab(iii,v)+2ab(iii,v)
Categoría UICN mundial: Ídem
Figuras legales de protección:
No existen

POBLACIÓN	INDIVIDUOS	PRESENCIA (UTM 1x1 km)	AMENAZAS
Sierra de Bédar (Al)	828 (E)	5	Urbanización, accesibilidad de la población, potencialmente las explotaciones mineras, aplicación de herbicidas y recolección de aromáticas



Corología

UTM 1x1 visitadas:	13
UTM 1x1 confirmadas:	5
Poblaciones confirmadas:	1
Poblaciones nuevas:	0
Poblaciones extintas:	0
Poblaciones restituidas:	0
Poblaciones no confirmadas:	0
Poblaciones no visitadas:	0
Poblaciones descartadas:	0



Referencias: RIVERA NÚÑEZ *et al.* (1987).

Autores: G. BLANCA, L. GUTIÉRREZ y M. CUETO.

Agradecimientos: Red de Jardines Botánicos de la Consejería de Medio Ambiente de la Junta de Andalucía.