

# Seguimiento Fitosanitario de las Masas Forestales de la Red de Parques Nacionales y Centros. Año 2025

Base física y metodológica  
Principales eventos fitosanitarios

**ORGANISMO AUTÓNOMO PARQUES NACIONALES (OAPN)**  
**Ministerio para la Transición Ecológica y el Reto Demográfico**

Raquel Blanco (OAPN)

Javier Fernández-Barragán / Iván Reina Belinchón / Gonzalo Chamorro López (Árbol Técnicos SL)

*Jornadas de Intercalibración MITECO. Ronda (Málaga), 12 mayo 2026*



GOBIERNO  
DE ESPAÑA

MINISTERIO  
PARA LA TRANSICIÓN ECOLÓGICA  
Y EL RETO DEMOGRÁFICO

ORGANISMO  
AUTÓNOMO  
PARQUES  
NACIONALES

RED DE  
PARQUES NACIONALES



LEYENDA

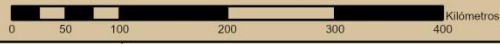
- Parques Nacionales
- Centros adscritos al OAPN



Mapa "Proyecto seguimiento Fitosanitario"



Fuente: CNIG, Esri, USGS, NOAA, OAPN



2026

## 1- PUNTOS DE CONTROL

- Desde 1986, en PPNN y CENTROS.
- Malla 4x4 km. Metodología NIVEL I.
- N° PUNTOS (2025): 247 (205 en PPNN, 42 en Centros)
- N° ÁRBOLES: 6.406: 52 especies, 57% coníferas, 43% frondosas.

## 2- ITINERARIOS

- Localización de DAÑOS en la vegetación:
  - Georreferenciado, identificación, valoración, evolución.
- Seguimiento de ZONAS DE RIESGO por ESTRÉS AMBIENTAL
- Seguimiento de problemas NOVEDOSOS / EMERGENTES
- PLAGAS CUARENTENARIAS
- Toma / Análisis de MUESTRAS

## 3- SEGUIMIENTOS ESPECIFICOS

- Decaimiento-mortalidad retama (Teide)
- Procesionaria en altitud (Ordesa)
- Muérdago en altitud (Sierra de Guadarrama, Valsaín)
- Decaimiento-mortalidad alcornoque (Almoraima)
- Etc.

## 4- SEGUIMIENTOS COMPLEMENTARIOS

- Petición-Apoyo PN/CENTRO:
  - *Lymantria dispar*, procesionaria del pino, perforadores escolítidos, decaimiento-deterioro-mortalidad de especies, *dieback* fresno, seguimientos post-incendio, *Heterobasidion* en abeto, etc.
- Investigación propia (trampas, feromona, cría, determinación):
  - *Ips nobilis* (CAL), lepidópteros Retama (TEI: *Agonopterix conciliatella*).

## 5- Seguimiento de especies INDICADORAS de cambio global

- Desde 2012 en PPNN. Especies/parcelas presentes en diferentes PN y fitoclimas (Allué). Susceptibilidad a cambio climático.
- 18 especies (arbóreas y arbustivas), 1.677 árboles (56 parcelas) y 397 arbustos (14 parcelas).
- RESULTADOS PRELIMINARES: Peor estado indicadores de defoliación en subtipos fitoclimáticos inferiores, más cálidos y secos.

## 6- Seguimiento de la FENOLOGÍA

- Desde 2007, 3 biorregiones. Metodología NIVEL II.
- RESULTADOS PRELIMINARES:
  - MEDITERRÁNEA (CBÑ): ADELANTO de fases iniciales y finales.
  - EUROSIBERIANA (PIC): ADELANTO de fases finales.
  - MACARONÉSICA (TEI): Influencia de climatología extrema. Desórdenes/ausencia de fases en Retama.

# INDICADORES DE VITALIDAD

## - DEFOLIACIÓN MEDIA (DM):

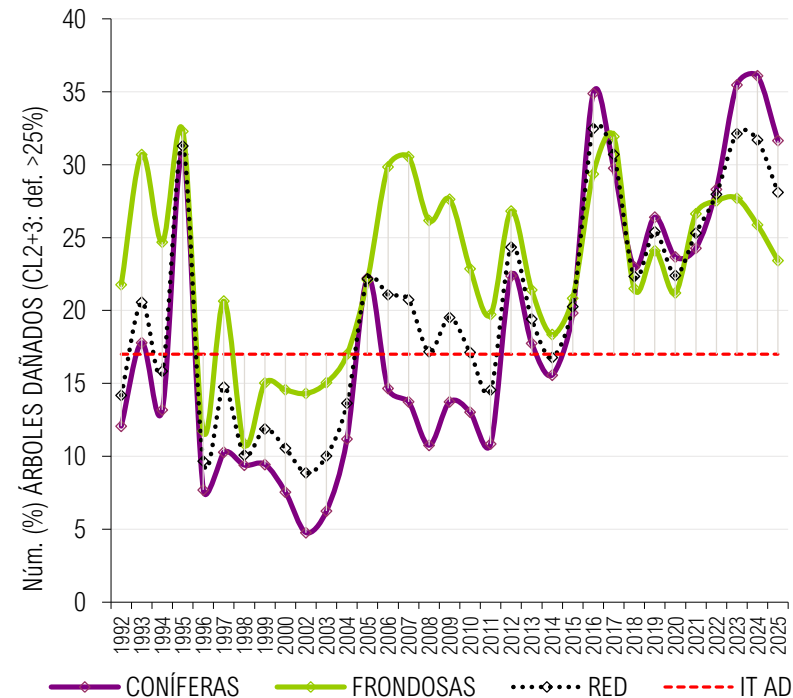
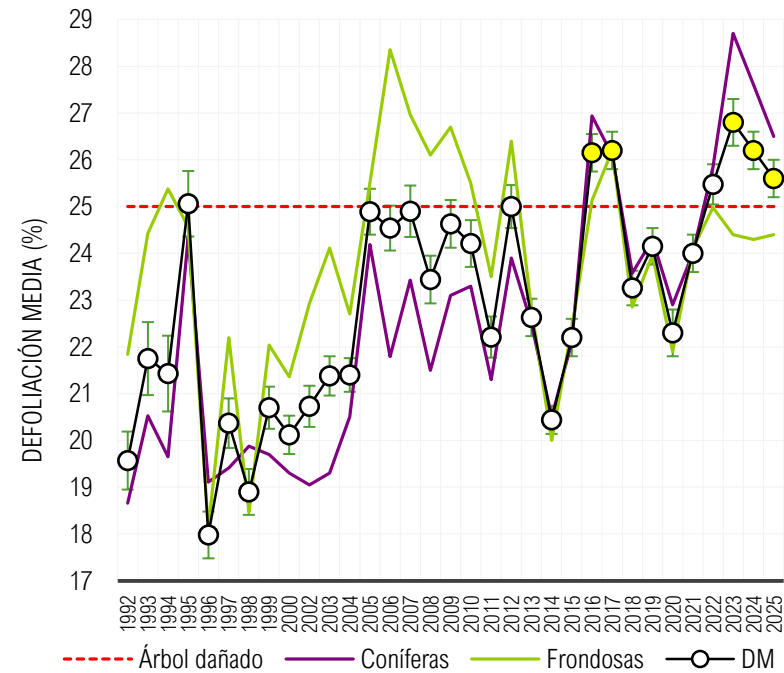
- DM 2025 (**25,6%** -0,6% DM) se mantiene en la clase moderado-baja, próxima a máximos históricos y con claro ascenso desde 2016.
- DM de CONÍFERAS en claro y continuado aumento en la última década, mientras que la de FRONDOSAS, con oscilaciones, no empeora sostenidamente.
- Estabilidad general por REGIONES, con ligera mejora en la MACARONÉSICA y valores superiores a los «normales» en todas ellas. Mejoras en los parques CANARIOS y DOÑANA, y empeoramientos localizados en varios espacios mediterráneos y atlánticos.

## - ARBOLADO DAÑADO (AD):

- AD 2025 mejora (**28%** -4% AD) pero mantiene una situación global desfavorable, superando ampliamente los niveles de tolerancia y referencia pese a la reducción de casos graves.
- Las CONÍFERAS mantienen niveles anómalamente altos de arbolado dañado, duplicando su referencia y superando a las FRONDOSAS en un 8%.
- Persisten niveles muy elevados en múltiples ESPECIES —especialmente en acebo, madroño, brezo, pino canario y sabina—, frecuente y significativamente por encima de sus datos «normales».
- Todas las REGIONES reducen el valor AD, aunque la MACARONÉSICA y la MEDITERRÁNEA mantienen niveles aún altos y superiores a los valores de referencia. AD 2025 presenta máximos en TEIDE (52%), DOÑANA (48%), CABRERA (46%) y CALDERA DE TABURIENTE (41%).

## - MORTALIDAD (CL4):

- En 2025 supera niveles tolerables en CONÍFERAS y FRONDOSAS, con tendencia ascendente en las primeras y fuerte variabilidad en las segundas. Resulta relativamente alta en RETAMA del Teide (17,5%) y PINSAPO (13,6%).



# EVENTOS FITOSANITARIOS - Región Eurosiberiana

## - Picos de Europa:

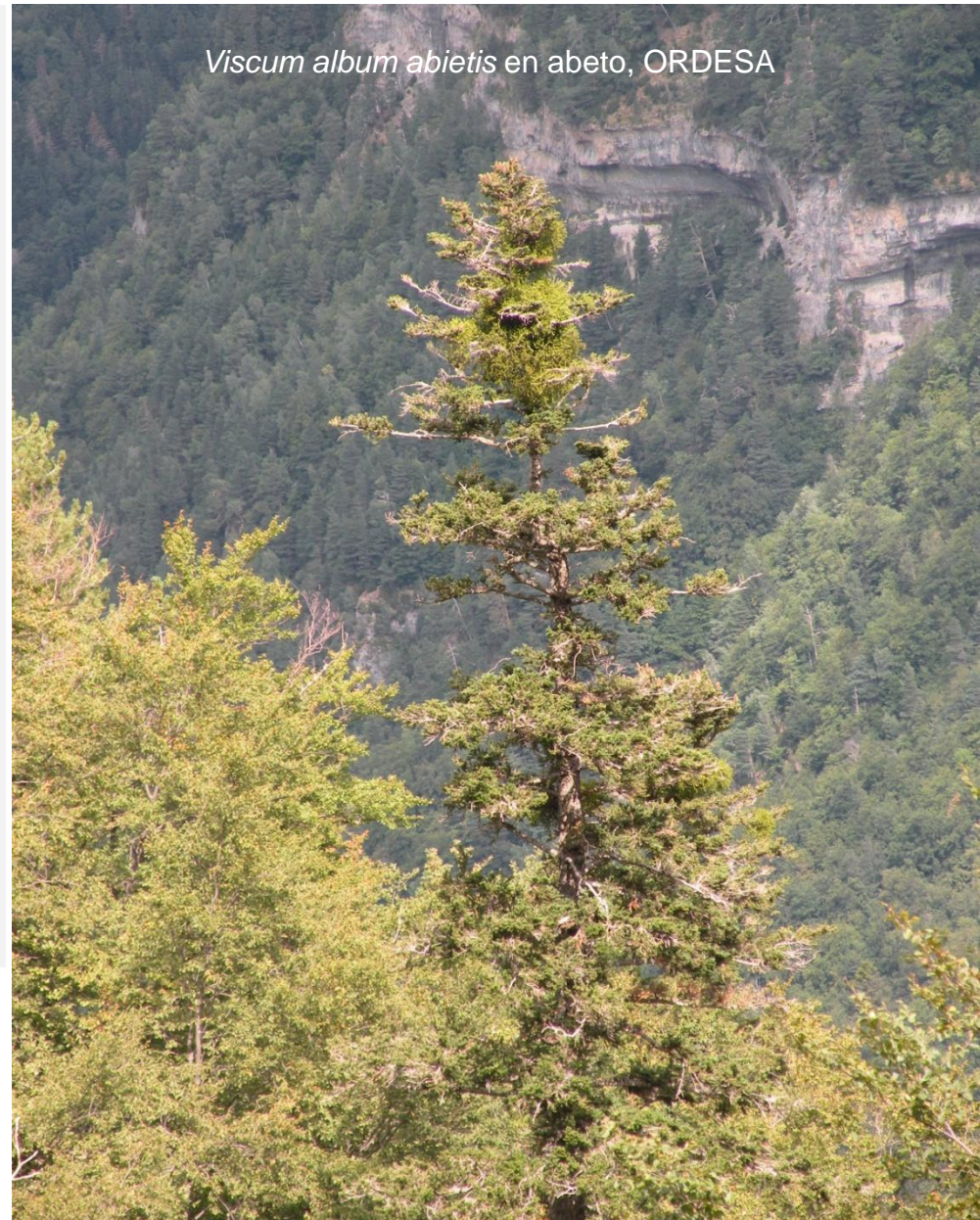
- Incendios agosto 2025 (3.400 ha).
- Muerte de *Fraxinus excelsior* (*Hymenoscyphus fraxineus* y otros): decaimiento grave y extenso.

## - Aigüestortes i Estany de Sant Maurici/ Ordesa y Monte Perdido:

- Decaimiento de *Abies alba*: Muérdago y/o *Heterobasidion abietinum*.
- Ordesa: En boj: *Cydalima perspectalis* y *Calonectria pseudonaviculata*.
- Procesionaria del pino: Ascenso altitudinal (*P. uncinata*).

## - Illas Atlánticas de Galicia:

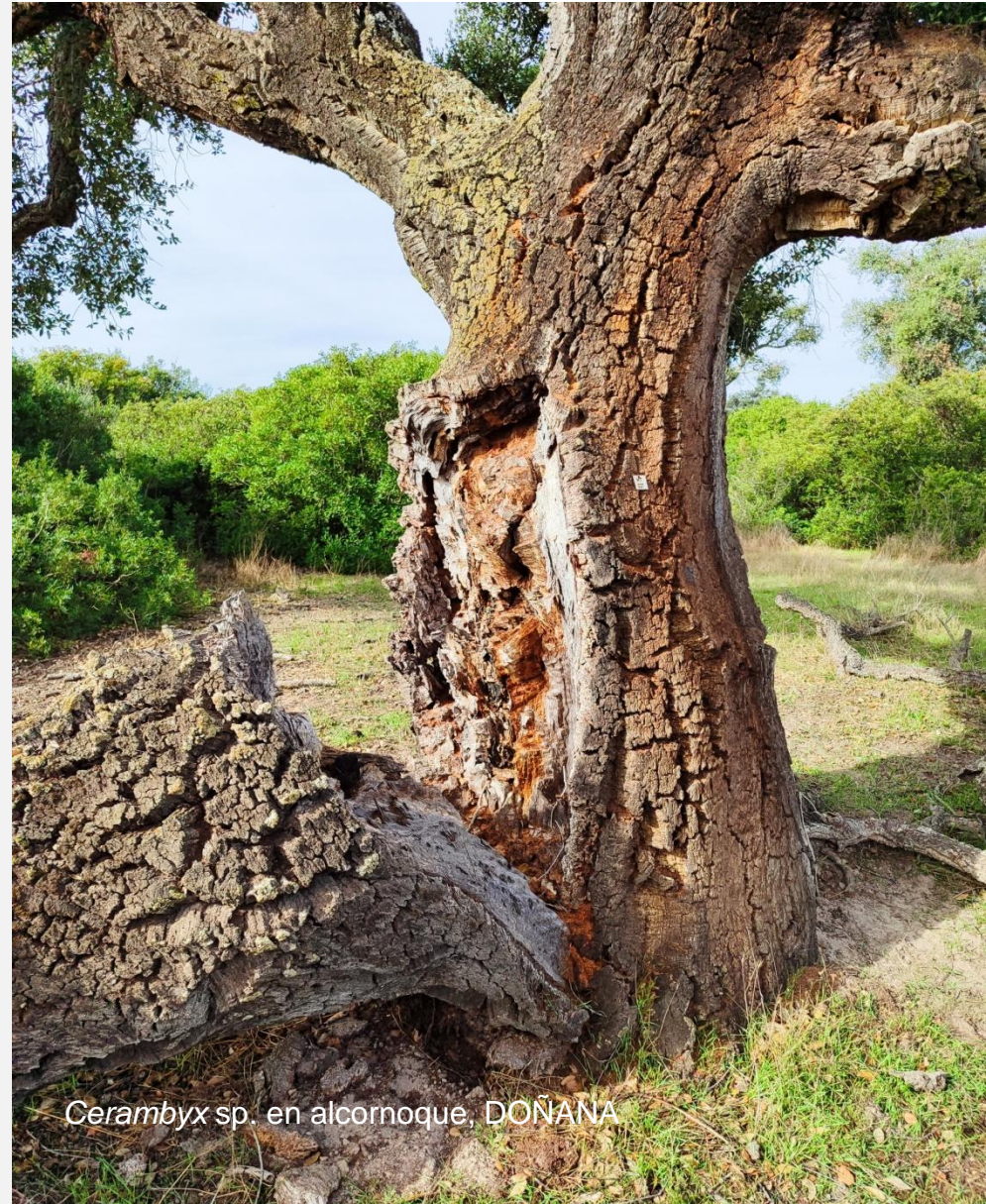
- *Pinus* spp: *Sphaeropsis sapinea* y salinidad. No estrés.
- *Cytisus* spp: descenso bajas.



*Viscum album abietis* en abeto, ORDESA

# EVENTOS FITOSANITARIOS - Región Mediterránea

- Dos periodos vegetativos consecutivos con correcta pluviosidad. junio 2025 cálido.
- Estrés, zonas tradicionalmente decaídas, estaciones sensibles, predisuestas:
  - 2025: **Pinus y Quercus** con brote correcto, ausencia de daños extensos por estrés estival y menor mortalidad. Excepciones:
    - **Encina** (MON): aumento bajas, ¿*Phytophthora*?
    - **Madroño** en MON y CBÑ. Soflamados.
    - Mortalidad persistente en **pinares**: *P. sylvestris* en NEV, *P. pinea* en DOÑ.
  - Secuelas daños anteriores, Copa muerta, bajas previas, desarbolamiento.
    - **Quercus spp.:** MON, CBÑ, DOÑ, NEV. No regenerado (Herbivoría). *Cerambyx* sp. ocasionalmente grave, roturas.
    - **Pinus spp.:** NEV, GUA, NIE.
    - **Juniperus sabina:** CBR, DOÑ.
- Otros:
  - Defoliadores primaverales (**Q. pyrenaica**): Tortricidae, *Catocala* sp., *Lymantria dispar*: NEV, GUA.
  - **Nieve/Viento:** Roturas en GUA (vertiente Madrid), *P. sylvestris*.
  - **Procesionaria del pino:** Ascenso altitudinal NEV, GUA.



*Cerambyx* sp. en alcornoque, DOÑANA

# EVENTOS FITOSANITARIOS - Región Macaronésica

- Correcta pluviosidad. Grave sequía previa (2024 año más seco desde 1961).
- ***Pinus canariensis*:**
  - Incendios Teide (2022, 2023) y Caldera de Taburiente (2023): Adultos recuperan desigualmente y con secuelas. Bajas en arbolado joven.
  - Estrés severo en pinares del sur del Teide: Mortalidad frecuente 2025. Secuelas 2024 (copa muerta). Sotobosque también grave (escobón, codeso, amagante).
  - Irrupción de *Calliteara fortunata* (Caldera Taburiente).
- ***Retama del Teide (Spartocytisus supranubius) en Teide*:**
  - Mortalidad (despoblamiento) y daños en vivos (seca de ramas). Máximo de mortalidad 2025 en parcelas: 15,5% CL4.
  - Diversos agentes nocivos implicados (*Agonopterix conciliatella*). Ausencia de regenerado (por conejo). Repoblaciones, vallados.
- **Fronosas Garajonay:**
  - 2025: Moderada recuperación.
  - Secuelas, decaimiento:
    - *Ilex canariensis* (grave),
    - *Persea indica*, *Erica arborea*, *Cistus monspeliensis* (moderado),
    - *Laurus novocanariensis* (leve).



Estrés en *Persea indica*, GARAJONAY

# MUCHAS GRACIAS

## ORGANISMO AUTÓNOMO PARQUES NACIONALES (OAPN) Ministerio para la Transición Ecológica y el Reto Demográfico

Raquel Blanco (OAPN) [rblanco@oapn.es](mailto:rblanco@oapn.es)

Javier Fernández-Barragán / Iván Reina Belinchón / Gonzalo Chamorro López (Árbol Técnicos SL)

### Informes divulgativos:

<https://www.miteco.gob.es/es/parques-nacionales-oapn/red-parques-nacionales/seguimiento/seguimiento-ecologico/fitosanitario.html>

### Informes completos:

[biblioteca.oapn.es](http://biblioteca.oapn.es)



MINISTERIO  
PARA LA TRANSICIÓN ECOLÓGICA  
Y EL RETO DEMOGRÁFICO

ORGANISMO  
AUTÓNOMO  
PARQUES  
NACIONALES

