

PLUMBAGINACEAE

CR *Limonium aragonense* (Debeaux) Font Quer



C. Fabregat

Datos generales

Altitud: 800-1.000 m

Hábitat: Matorral gipsícola, sobre suelos margosos con alto contenido en yesos

Fitosociología: *Ononidetum tridentatae*

Biotipo: Caméfito sufruticoso

Biología reproductiva: Alógama

Floración: VII-VIII (IX)

Fructificación: VIII-IX

Expresión sexual: Hermafrodita

Polinización: Entomófila generalista

Dispersión: Barócora

Nº cromosómico: 2n = 18

Reproducción asexual: Desconocido

Identificación

Planta perenne, con cepa de 3-10 cm. Hojas de la roseta 8-50 x 0,8-4 mm, no marchitas en la antesis, linear-cuneiformes a oblongo-oblancoeladas. Escapo 5-40 cm. Inflorescencias con ramas de primer orden inferiores cortas y estériles. Espigas 7-70 mm, de rectas a arqueadas. Espiguillas 4,5-5,5 mm, con 2-5 flores. Pétalos violáceo-rojizos.

Distribución

Endemismo aragonés. Citado exclusivamente de zonas áridas del eje que forman los ríos Jiloca y Turia, en la provincia de Teruel. Sólo se ha ratificado su presencia en el valle del Turia, en el término municipal de Villel. En otros puntos de los que se tiene referencia –alrededores de Valacloche, hacia Teruel, y alrededores de Monreal del Campo, en el valle del Jiloca–, no se han localizado ejemplares.

Biología

Planta hermafrodita, principalmente alógama. Florece durante los meses de julio y agosto, teniendo su máximo de floración entre la última semana de julio y las dos primeras de agosto, produciendo de entre 2 a 4 flores por espiguilla, siendo su polinización entomófila generalista. La fructificación ocurre durante los meses de agosto y septiembre, siendo su dispersión barócora. Se producen frecuentemente fenómenos de hibridación, citándose mestos con otros congéneres como *L. cofrentanum*, *L. costae* y *L. lobeticum*¹.

Endemismo aragonés que cuenta con una sola población conocida, de pequeña extensión y bajo número de efectivos, cuya principal amenaza es la reducción de su hábitat.

Desaparecida en algunas localidades con citas históricas.

Hábitat

Forma parte de matorrales gipsícolas subnitrófilos, sobre suelos compactados, margosos, con alto contenido en yesos y arenas, en altitudes que oscilan entre los 800 y 1.000 m de altitud, en lugares abiertos de orientación variable. Habita junto con otras especies características de estos hábitats: *Ononis tridentata*, *Gypsophila struthium* subsp. *hispanica*, *Herniaria fruticosa*, *Lepidium subulatum*, *Artemisia herba-alba*, *Santolina chamaecyparissus*, etc.

Demografía

Sólo se ha podido localizar una población en el valle del río Turia, en el término municipal de Villel, que cuenta con poco más de 1.000 individuos maduros, cuya floración coincide con los máximos de temperatura anuales, ocurridos en julio y agosto. Los ejemplares localizados han sido todos adultos, reproductores en su mayor parte, presentando algunos cepas muy gruesas. Se encuentran distribuidos de forma continua siguiendo los afloramientos yesíferos de la zona. El resto de poblaciones citadas en el valle del Turia y en el Jiloca no han podido ser localizadas. El hábitat de la población en el Jiloca, en los alrededores de Monreal del Campo, ha sido parcialmente alterado al construirse la autovía de Aragón.

Amenazas

Las principales amenazas que sufre la especie en la actualidad son el pastoreo y transformación del hábitat en cultivos. La población de Villeda se sitúa en las proximidades de una carretera, lo que supone un riesgo por posibles obras de ampliación o mejora. También es posible la explotación del hábitat como cantera. Por otra parte, la escasa plasticidad ecológica de esta especie hace que su posibilidad de expansión esté limitada a zonas de afloramientos yesíferos.

Conservación

La población se halla entre los LIC de “Altos de Marimezquita, Los Pinarejos y Muela de Cascante” y de “Cuenca del Ebrón”, pero fuera de ambos.

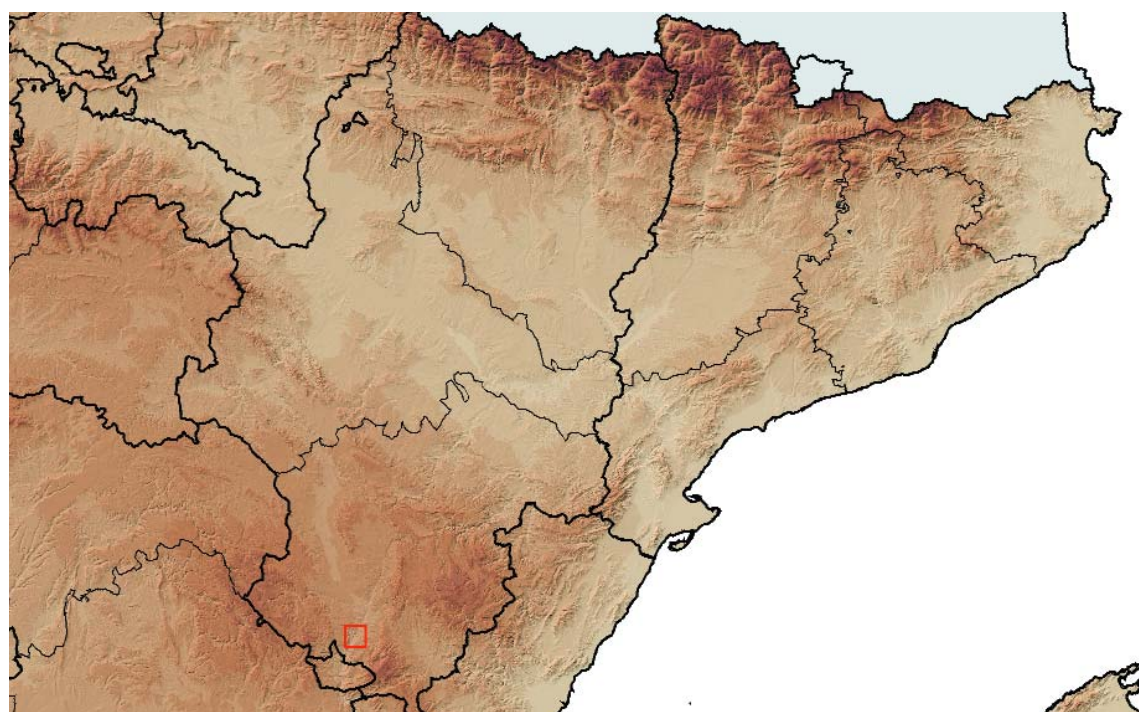
Medidas propuestas

Se proponen como medidas de conservación: el vallado de al menos parte de la única población conocida, el seguimiento de su dinámica poblacional, la vigilancia por parte de la guardería forestal, la realización de nuevas prospecciones en las localidades referenciadas y áreas limítrofes con afloramientos de yesos, la recolección de semillas para su inclusión en bancos de germoplasma y la redacción de las Bases Técnicas para la elaboración del Plan de Conservación del Hábitat.

Ficha Roja

Categoría UICN para España:
CR B1ab(i,ii,iv)+2ab(i,ii,iv)
Categoría UICN mundial: Ídem
Figuras legales de protección:
Aragón (SAH)

POBLACIÓN	INDIVIDUOS	PRESENCIA (UTM 1x1 km)	AMENAZAS
Villeda (Te)	1.174 (D)	1	Transformación en cultivo, pastoreo



Corología

UTM 1x1 visitadas:	12
UTM 1x1 confirmadas:	1
Poblaciones confirmadas:	1
Poblaciones nuevas:	0
Poblaciones extintas:	0
Poblaciones restituidas:	0
Poblaciones no confirmadas:	3
Poblaciones no visitadas:	0
Poblaciones descartadas:	0



Referencias: [1] ERBEN (1993).

Agradecimientos: J. A. Rosselló i Picornell.

Autores: S. LÓPEZ UDÍAS y C. FABREGAT LLUECA.