

# *Artimelia latreillei* (Godart, [1823] 1822)

Nombre común: Tortuguita

Tipo: Arthropoda / Clase: Insecta / Orden: Lepidoptera / Familia: Arctiidae

Categoría UICN para España: VU B1b(ii,iii,iv,v)c(ii,iii,iv)

Categoría UICN Mundial: NE

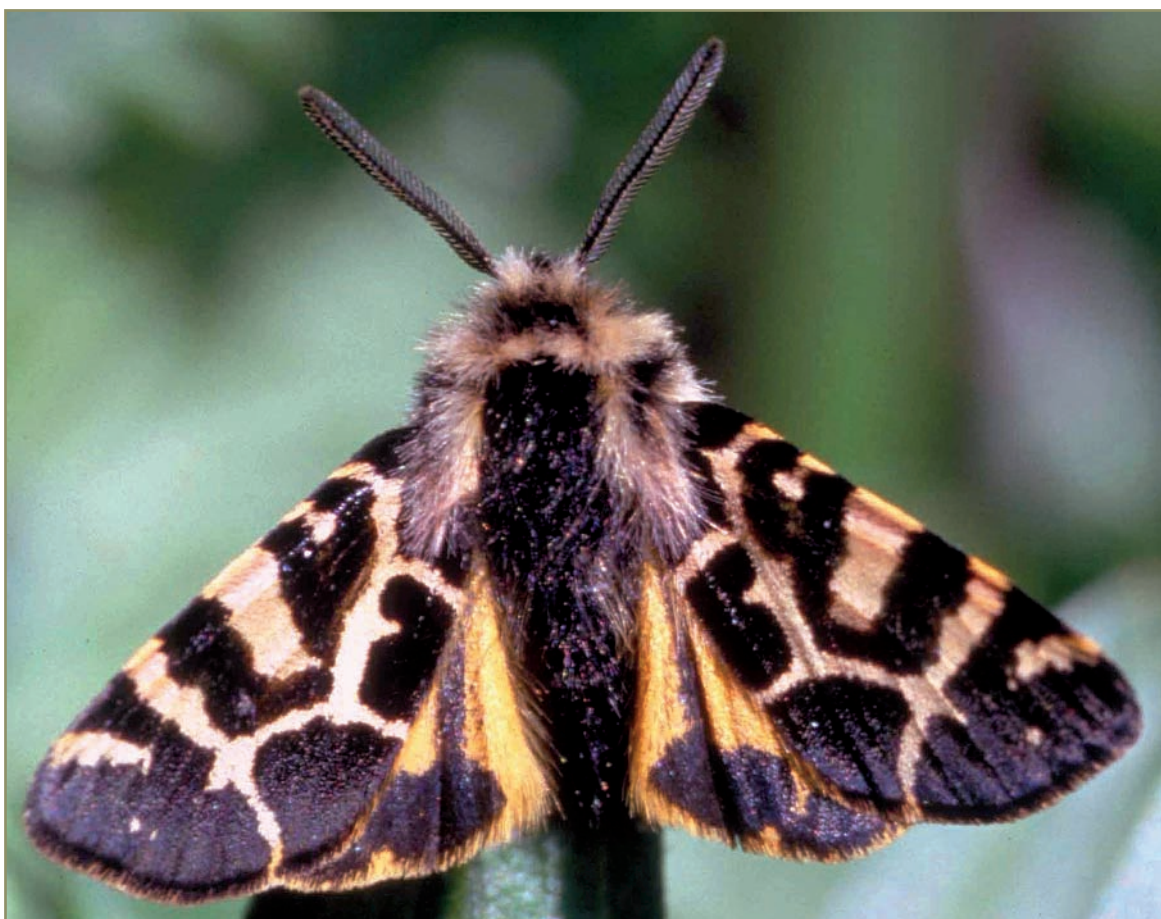


Foto: Ramon Macià

## IDENTIFICACIÓN

Machos con una envergadura alar entre 18-26 mm y hembras entre 19-30 mm. Antenas de los machos marrón-negras, débilmente bipectinadas. Cabeza y collar cubiertos de pelos amarillo-grisáceos claros; ojos negros. Tórax negro, abdomen con el dorso negro y una evidente pilosidad rojiza en los laterales. Alas anteriores con un color de fondo negro sobre el que se sobrepone un dibujo, más o menos simétrico, formado por varias bandas de color blanco-crema. Anverso de las alas posteriores rojo-rosado, con amplias máculas negras en los márgenes y un pequeño punto negro cerrando la celda. Hembras, ligeramente mayores a los machos, antenas negras finamente dentadas. Alas más alargadas, ápice más redondeado, máculas negras del margen de las alas posteriores bastante más reducidas y cuerpo más pesado. (Gómez de Aizpúrua, 1986; Freina y Witt, 1987, Ylla et al., 2010).

## ÁREA DE DISTRIBUCIÓN

Elemento faunístico atlanto-mediterráneo, endémico de la Península Ibérica. Sus colonias, siempre localizadas y dispersas, se reparten por la casi totalidad del área peninsular, exceptuando la zona más septentrional. Así, ha sido citada de numerosas localidades de Cataluña (Segarra, 1997), Aragón (Redondo, 1990; Murria, 1995), Extremadura (Blázquez, 2008; Blázquez et al., 1997; Novoa Pérez et al., 2002; García-Santano et al., 2002), León (Vega, 1980), Valladolid (Magro, 1989), Ávila (Del Saz





Fucho, 1984) y Galicia (Fernández-Vidal *et al.*, 1992). Se conocen también citas más o menos aisladas para Castellón (Calle, 1983), Huelva (Huertas, 1984), Cádiz, Córdoba (Fuentes García *et al.*, 2000), Burgos (Gastón, 1977), Segovia (Del Saz Fucho, 1984), Zamora (Jambrina *et al.*, 2005), Álava (Olano *et al.*, 1986), Cuenca (Aistleiner y Aistleiner, 1998), así como para la Sierra de Guadarrama, Sierra Morena y Sierra de Cazorla (Gómez de Aizpúrua, 1974; García de Viedma y Gómez Bustillo, 1985; Gómez Bustillo & Calle, 1980 ). En Portugal, se la conoce de los alrededores de Lisboa, de la Serra da Estrêla y de la Serra do Gerêz (Zerkowitz, 1946; Freina y Witt, 1987; Fernández-Vidal *et al.*, 1992). Desconocida de las Baleares.

## HÁBITAT Y BIOLOGÍA

Especie univoltina, los imagos vuelan desde mediados de marzo hasta finales de mayo. Los machos son activos de día, que es cuando, con su vuelo, bajo, errático y muy rápido, buscan activamente las hembras. Éstas permanecen posadas en el suelo o en ramas bajas y ejercen una fuerte atracción sobre el sexo opuesto mediante la emisión de feromonas. Esporádicamente, ambos sexos acuden de noche a la luz artificial. Habita tanto zonas montañosas (pudiendo ascender hasta los 1.500-1.800 m), como bajas y litorales, con preferencia por las zonas abiertas situadas a poca o mediana altitud. Los huevos, amarillo-blancuzcos, son puestos en grupos de 100-150 unidades sobre la planta nutricia. Las orugas, muy activas, son polífitas, alimentándose tanto de las hojas como de los pétalos, de especies como *Plantago*, *Genista*, *Sonchus*, *Picridium*, *Spartium*, *Scabiosa*, *Cytisus*, *Taraxacum*, *Senecio* y *Rumex*. Acepta fácilmente la lechuga en cautividad. Su crisálida, invernante, es rojiza, en forma de tonel, permaneciendo en el suelo protegida dentro de un ligero capullo sedoso. (Gómez-Bustillo, 1979; García de Viedma y Gómez Bustillo, 1985; Gómez de Aizpúrua, 1986; Freina y Witt, 1987).



## Tabla de localidades

Fuente (año)	Visitada	Localidad	Provincia	UTM	Estado de conservación	Observaciones
Olano <i>et al.</i> 1986			Álava		NE	
García Barros, 1985 (com. pers.)		Candeleda	Ávila	30TUK04	NE	
Gastón (com. pers.)		El Tiemblo	Ávila	30TUK77	NE	
Hernández, 2001 (com. pers.)	Hernández, 2001	Hoyocasero	Ávila	30TUK37	2	Hábitat bien conservado. Una larva
Del Saz Fucho, 1984		Hoyos del Espino	Ávila	30TUK16	NE	
Macià e Ylla, 2009	Macià e Ylla, 2009	Pto. de Menga	Ávila	30TUK28	2	Hábitat bien conservado. Una larva
Macià, 2007	Macià, 2007	Puerto del Pico	Ávila	30TUK26	2	Hábitat bien conservado. Larvas
Hernández y Macià datos no publicados	Hernández y Macià 2009	Venta Rasquilla	Ávila	30TUK27	2	Hábitat bien conservado. Larvas
Cervelló, 1987 (com. pers.)		Premià de Dalt	Barcelona	31TDF49	1	
SCL, 1986		St. Andreu de la Barca	Barcelona	31TDF18	NE	
Pérez De-Gregorio <i>et al.</i> , 1977	Masó <i>et al.</i> , 1979	St. Andreu de Llavaneres	Barcelona	31TDG50	NE	
SCL, 1980	Sarto, 1986	St. Pere de Vilamajor	Barcelona	31TDG41	NE	
Vilarrubia <i>et al.</i> , 1984	Mensa 1993	St. Sadurní d'Osormort	Barcelona	31TDG43	2	
Gómez Bustillo, 1979	SCL, 1980	Sta Coloma Gramanet	Barcelona	31TDF39	NE	
Masó, 1978 (com. pers.)	Masó, 1978	Aiguafreda	Barcelona	31TDG32	NE	
Macià, 1983	Macià, 1983	Argentona	Barcelona	31TDG50	NE	
Vilarrubia <i>et al.</i> , 1984		Balenyà	Barcelona	31TDG43	2	
Segarra, 1997		Bellaterra	Barcelona	31TDF29	1	
Cuní i Martorell, 1874	Pérez De-Gregorio <i>et al.</i> 1977	Calella	Barcelona	31TDG70	NE	
Segarra, 1997		Cànoves	Barcelona	31TDG41	NE	
Weiss, 1915	Segarra 1997; Sesma 2006; Insectarium Virtual	Collserola	Barcelona	31TDF28	2	
Segarra, 1997	Segarra, 1991; Macià, 2009; Ortiz, 2007 (com. pers.)	Collsuspina	Barcelona	31TDG33	2	
Segarra, 1997		Els Àngels	Barcelona	31TDF09	NE	
Mensa, 1993	Mensa, 1989	Ermida Sant Jordi Vic	Barcelona	31TDG44	0	
Pérez De-Gregorio, 1982	Ibarra 1981 y 1982; Sarto 1986	Espinelves	Barcelona	31TDG53	NE	
Ibarra, 1981	Sarto 1986	L'Ametlla del Vallès	Barcelona	31TDG31	NE	
SCL, 1980	Sarto 1986	L'Avençó	Barcelona	31TDG32	2	
Ibarra, 1981	Sarto 1986	La Garriga	Barcelona	31TDG41	NE	



Fuente (año)	Visitada	Localidad	Provincia	UTM	Estado de conservación	Observaciones
Segarra, 1997		Manresa	Barcelona	31TDG02	NE	
Segarra, 1997	Ortiz, 1991 (com. pers.)	Matadepera	Barcelona	31TDG10	NE	
Sesma (com. pers.) datos no publicados		Matadepera	Barcelona	31TDG11	NE	P. Nat. Sant Llorenç del Munt
Segarra, 1997		Montseny	Barcelona	31TDG41	NE	
Cuní i Martorell, 1874	Masó <i>et al.</i> 1979	Montserrat	Barcelona	31TDG00	2	
Cervelló, 1985, 1986 (com. pers.)		Ripollet	Barcelona	31TDF29	1	
Muñoz, 1978 (com. pers.)		Sabadell	Barcelona	31TDF29	1	
Comiss. Lep. ICHN, 1978a	Cervelló (com. pers.) datos no publicados. SCL 1980 Ibarra 1981	Sant Pere Màrtir	Barcelona	31TDF28	2	Localidad catalana clásica de la especie. Ejemplares en 1986 y 1987
Cuní i Martorell, 1874		Sant Pol de Mar	Barcelona	31TDG60	NE	
SCL, 1980		Sarrià, Barcelona	Barcelona	31TDF38	NE	
Pérez De-Gregorio, 1982	Gómez Bustillo 1979; Sarto 1986	Seva	Barcelona	31TDG43	2	
Pérez De-Gregorio <i>et al.</i> , 1977	Masó <i>et al.</i> , 1979	St. Cebrià de Vallalta	Barcelona	31TDG60	NE	
Masó, 1990		St. Cugat del Vallès	Barcelona	31TDF29	1	
Segarra, 1997	Ibarra, 1983	St. Feliu de Codines	Barcelona	31TDG31	NE	
Mensa, 1993	Ylla, 2009	St. Pere de Torelló	Barcelona	31TDG45	2	
Martí, 1963 (com. pers.)		Sta. Fe del Montseny	Barcelona	31TDG52	3	
Segarra, 1997		Talamanca	Barcelona	31TDG12	NE	
Masó 1990		Taradell	Barcelona	31TDG43	2	
Pérez De-Gregorio <i>et al.</i> , 1977	Segarra, 1997	Terrassa	Barcelona	31TDG10	1	
Martí, 1974 (com. pers.)		Tibidabo	Barcelona	31TDF28	2	
Masó, 1990		Vall de l'Afrau de Montanyà	Barcelona	31TDG32	NE	
Segarra, 1997		Vallbona	Barcelona	31TCF99	NE	
Requena, 1982 (com. pers.)	Requena, 1982, 1988, 2005	Vallbona d'Anoia	Barcelona	31TCF99	2	
Comiss. Lep. ICNH 1978b	SCL 1980; Masó, 1980 (com. pers.)	Vallvidrera	Barcelona	31TDF28	2	
Ibarra, 1981	Pérez De-Gregorio, 1982; Sarto, 1986; Masó, 1990; Segarra, 1991; Gómez Bustillo, 1979	Viladrau	Barcelona	31TDG43	3	Hábitat en buen estado. Dentro de Parque Natural del Montseny
Segarra, 1997		Vilassar de Dalt	Barcelona	31TDF49	NE	
Comellas, 2009 (com. pers.)	Comellas, 2009 (com. pers.)	Mura	Barcelona	31TDG11	NE	1 larva 13/6/2009



Fuente (año)	Visitada	Localidad	Provincia	UTM	Estado de conservación	Observaciones
SCL, 1984	Masó, 1990	Riells	Barcelona	31TDG52	NE	
SCL, 1984	Masó, 1990	Riells	Barcelona	31TDG62	NE	
Gastón, 1977	Gastón, 1976	Oña	Burgos	30TVN63	1	Repetidas visitas posteriores sin éxito
Verhulst, 2002 (com. pers.)	Verhulst, 2002	Sedano	Burgos	30TVN32	NE	larvas
Novoa Pérez <i>et al.</i> , 2002		Jerte	Cáceres	30TTK65	2	
García-Santano <i>et al.</i> , 2002		La Garganta	Cáceres	30TTK66	NE	
Macià e Ylla, 2003	Macià e Ylla, 2003	La Garganta	Cáceres	30TTK66	NE	varias larvas
Blázquez <i>et al.</i> , 1997	Blázquez, 2008	Losar de la Vera	Cáceres	30TTK74	2	Hábitat bien conservado
Blázquez, 2008	Blázquez, 2008	Navatrasierra	Cáceres	30STJ97	2	Hábitat bien conservado
Blázquez, 2008	Blázquez, 2008	Plasencia	Cáceres	29TQE43	2	Hábitat bien conservado
Blázquez, 2008	Blázquez, 2008	Plasencia	Cáceres	29TQE53	2	
García-Santano, <i>et al.</i> , 2002		Valverde del Fresno	Cáceres	29TPE85	NE	
García-Santano, <i>et al.</i> , 2002		Valverde del Fresno	Cáceres	29TPE75	NE	
Jambrina (com. pers.)		Viandar de la Vera	Cáceres	30TTK84	NE	
Novoa Pérez <i>et al.</i> , 2002		Villanueva de la Vera	Cáceres	30TTK94	2	
Monasterio y Escobés, 2009		Alcalá de los Gazules	Cádiz	30STF53	3	
Torres Méndez, 1979		San Roque	Cádiz	30STF81	NE	
Fuentes García <i>et al.</i> , 2000		Tarifa	Cádiz	30STE69	NE	
Calle, 1983		Peñagolosa	Castellón	30TYK25	NE	
García Viedma y Gómez Bustillo, 1985		Sierra Morena	Ciudad Real	30SVH05	NE	
Fuentes García <i>et al.</i> , 2000		Cardeña	Córdoba	30SUH83	NE	
Garre (com. pers.)		Monteagudo de las Salinas	Cuenca	30SWK90	NE	
Aistleitner y Aistleitner, 1998		Pto. de Tórdiga	Cuenca	30SWK81	NE	
Masó, 1990		Sta. Pellaia, Gavarres	Gerona	31TDG94	NE	
Pérez de Gregorio <i>et al.</i> , 1977		Bell-lloc	Gerona	31TDG93	NE	
Bellavista, 1985	SCL, 1981	Coll de Santigosa	Gerona	31TDG47	NE	
Segarra, 1997		Palamós	Gerona	31TEG13	NE	
Masó (com. pers.)		Sant Privat d'en Bas	Gerona	31TDG56	NE	
SCL, 1989		Santuari dels Àngels	Gerona	31TDG94	NE	



Fuente (año)	Visitada	Localidad	Provincia	UTM	Estado de conservación	Observaciones
Martí, 1985 (com. pers.)	Martí, 1985, 1987, 1988	Vallrepós	Gerona	31TEG03	2	
Gómez de Aizpúru, a 1986		Vidrà	Gerona	31TDG46	2	
Monasterio y Escobés, 2009		Güejar-Sierra	Granada	30SVG60	3	P.Nat. Sierra Nevada
Huertas, 1984		Isla Saltés	Huelva	29SPB81	2	Espacio Nat. Protegido
Múrria, 1995		Bentué de Rasal	Huesca	31TXM99	NE	
Gómez Bustillo y Calle, 1980		Sierra de Cazorla	Jaén	30SWG09	NE	
Latasa, 1995 (com. pers.)		Manjarrés	La Rioja	30TWM29	NE	
Monasterio y Escobés, 2008		Matute	La Rioja	30TWM18	2	Población en buen estado
Latasa, 1995 (com. pers.)		Villaverde de Rioja	La Rioja	30TWM18	NE	
Correas, 1992 (com. pers.)		Viniegra de Abajo	La Rioja	30TWM16	NE	
Vega, 1980		Rodrigatos de las Regueras	León	29TQH23	NE	
Vega, 1980		Almagarinos, Igueña	León	29TQH22	NE	
Verhulst, 1989 (com. pers.)	Verhulst, 2009	Crémenes	León	30TUN25	NE	
Vega, 1980		Llanos de Alba	León	30TTN84	NE	
Verhulst (com. pers.)		Lois	León	30TUN26	NE	larvas esporádicamente
Verhulst, 2006 (com. pers.)	Verhulst, 2006 (com. pers.)	Riaño	León	30TUN35	NE	1 larva, julio 2006
Vega, 1980		Rodrigatos	León	29TQH23	NE	
Redondo, 1997 (com. pers.)	Redondo, 1997	Rosales	León	29TQH43	NE	1 ej. 4/4/1997
Verhulst, 2003 (com. pers.)		Sta. Mª de Valdeón	León	30TUN47	NE	1 larva
Vega, 1980		Villacedré	León	30TTN81	NE	
Verhulst, 2007 Insectarium Virtual		Riaño	León	30TUN36	NE	1 ej. 10/3/2007
Ibarra 1981		Oliana	Lérida	31TCG65	NE	
Requejo, 1998 (com. pers.)	Requejo, 1998	Monforte de Lemos	Lugo	29TPH21	NE	
Thilo (com. pers.)		Miraflores de la Sierra	Madrid	30TVL31	NE	
García Barros, 1978 (com. pers.)		Cadalso de los Vidrios	Madrid	30TUK76	NE	
Thilo (com. pers.)		El Escorial	Madrid	30TVK09	NE	
Thilo (com. pers.)	Thilo, 1978	Guadarrama	Madrid	30TVL00	NE	
Montagud, 1999 (com. pers.)	Montagud, 1999	Pto. de Canencia	Madrid	30TVL32	NE	
Ibáñez (com. pers.)		Pto. de los Leones	Madrid	30TVL00	NE	



Fuente (año)	Visitada	Localidad	Provincia	UTM	Estado de conservación	Observaciones
Varea de Luque, 1945		Pto. de Navacerrada	Madrid	30TVL10	NE	
Thilo (com. pers.)		Valdemorillo	Madrid	30TVK08	NE	
Gómez de Aizpúrua, 1974		Valdemorillo	Madrid	30TVK08	NE	
Thilo (com. pers.)		San Lorenzo de El Escorial	Madrid	30TVK09	NE	
Fernández-Vidal, <i>et al.</i> , 1992		Moldes, Carballiño	Orense	29TNG79	NE	
Fernández-Vidal, <i>et al.</i> , 1992		Pereiro de Aguiar	Orense	29TNG98	NE	
Fernández-Vidal, <i>et al.</i> , 1992		Picos de Oulego, Rubiá	Orense	29TPH70	NE	
Fernández-Vidal, <i>et al.</i> , 1992		Montecarrasco, Cangas	Pontevedra	29TNG18	NE	
Fernández-Vidal, <i>et al.</i> , 1992		Regato dos Picos, Covelo	Pontevedra	29TNG59	NE	
Hernández, 2006 (com. pers.)	Hernández, 2006	Candelario	Salamanca	30TTK66	2	Hábitat bien conservado
Del Saz Fucho, 1984	Expósito (com. pers.)	El Espinar	Segovia	30TUL90	NE	
Segarra, 1997		Ports de Tortosa	Tarragona	31TBF61	2	Hábitat bajo protección legal
Segarra, 1997		Ports de Tortosa	Tarragona	31TBF62	NE	
Schneider, 1978 (com. pers.) Segarra, 1997		Ports de Tortosa	Tarragona	31TBF72	2	larva
Vallhonrat <i>et al.</i> , 2009	Vallhonrat, 2007	Serra del Montsant	Tarragona	31TCF27	3	larva
Magro, 1989			Valladolid	30TUL49	NE	
Magro, 1989			Valladolid	30TUL59	NE	
Magro, 1989			Valladolid	30TUM40	NE	
Magro, 1989			Valladolid	30TUM50	NE	
Sanz Rojo y Pollo Zorita, 1980		Puente Duero	Valladolid	30TUM50	NE	
Sanz Rojo y Pollo Zorita, 1980		Viana de Cega	Valladolid	30TUL59	NE	
Jambrina <i>et al.</i> , 2005		Pino del Oro	Zamora	29TQG30	NE	
Redondo, 2007 (nueva cita)		Aladrén	Zaragoza	30TXL56	NE	
Múrria, 1995		Biel	Zaragoza	30TXM79	NE	
Redondo, 1980	Múrria (1995)	El Frago	Zaragoza	30TXM79	NE	
Redondo, 1990		Sierra de Sto. Domingo	Zaragoza	30TXN70	NE	
Zapater y Korb, 1883	Zerny, 1927; Macià 1980; Macià 2009	Moscardón	Teruel	30TXK26	2	Hábitat bien conservado. 1 larva en 1978
Montagud, 1997 (com. Pers); Redondo (com. pers.)	Montagud, 1997 (com. Pers); Redondo (com. pers.)	Virgen de la Vega	Teruel	30TXK96	NE	1 ej. 1/5/1997
Montagud, 1997 (com. Pers); Redondo (com. pers.)	Montagud, 1997 (com. Pers); Redondo (com. pers.)	Virgen de la Vega	Teruel	30TXK97	NE	1 ej. 1/5/1997



## DEMOGRAFÍA

Aunque pueda ser considerada como presente en prácticamente la mayor parte de la Península Ibérica, en la actualidad sus poblaciones se muestran muy fragmentadas, aisladas entre sí y generalmente con un número reducido de ejemplares. A lo largo de los últimos años sus efectivos poblacionales parecen haber disminuido, especialmente en las localidades catalanas clásicas.

## FACTORES DE AMENAZA

Entre los factores de amenaza cabe citar la instalación de alumbrado público en zonas rurales, la destrucción, fragmentación y modificación del hábitat (urbanizaciones, polígonos industriales, infraestructuras públicas, construcción de pistas de esquí), los incendios forestales y, en menor grado, el sobrepastoreo. La recolección excesiva, antaño probablemente bastante notable, es mucho más reducida en la actualidad, por lo que no puede considerarse un factor de amenaza. El cese de las prácticas agrícolas tradicionales y el consiguiente abandono de terrenos antes cultivados conduce a la sustitución de zonas abiertas y con poca densidad de vegetación por bosques cada vez más densos que pueden acabar transformándose en un hábitat ya no válido para *A. latreillei*. Lo cierto es que, a pesar de todas las recomendaciones y regulaciones, a lo largo de estos últimos años sus efectivos poblacionales parecen haber disminuido, especialmente en sus localidades catalanas clásicas, la mayoría de ellas no muy alejadas de los núcleos urbanos.

## ESTADO DE CONSERVACIÓN: FICHA ROJA

Libros Rojos. Categorías de amenaza

- Mundial: Ninguna.
- Nacional: Vulnerable (VU). Libro Rojo de los Invertebrados de España (Verdú y Galante, 2006).

Libro Rojo de los Lepidópteros Ibéricos (García de Viedma y Gómez Bustillo, 1976, 1985).

- Comunidades Autónomas: Ninguna.

## PROTECCIÓN LEGAL

Catálogos Regionales: Comunidad de Madrid

Categoría: Vulnerable

Fecha: BOCM 85/92 de 5 de abril

Norma: Decreto 18/92 de 26 de marzo

## MEDIDAS DE CONSERVACIÓN

### *Medidas Existentes*

Ninguna. Aunque inicialmente constaba en la Proposición de Ley de Espacios Naturales Protegidos de la Comunidad de Aragón (SEA1994), finalmente no figura en el Catálogo de Especies Amenazadas en Aragón aprobado por el Decreto 49/1995. A pesar de las escasas colonias conocidas de la Comunidad Autónoma de Andalucía, *A. latreillei* no ha sido incluida en el recientemente publicado Libro Rojo de los Invertebrados de Andalucía (Barea-Azcón et al., 2008).

### *Medidas Propuestas*

El mantenimiento y conservación del hábitat, mediante el control de la transformación del mismo en zonas urbanizadas y la preservación de las prácticas agrícolas tradicionales, constituyen, sin duda, unas medidas de conservación interesantes. Así mismo es recomendable un intenso estudio de los actuales efectivos poblacionales y de la evolución numérica de las poblaciones conocidas, tarea ingente dada la gran cantidad de poblaciones conocidas repartidas por la mayor parte de la geografía peninsular.





Aunque el elevado número de citas recopiladas podría inducir a pensar en la posibilidad de excluir a esta especie de entre las de categoría vulnerable, la fragmentación real en el espacio de sus colonias, así como el escaso número de individuos que actualmente se van detectando, conducen a la conclusión que lo más acertado es mantenerla en el estatus actual.

## BIBLIOGRAFÍA

- Aistleitner, U. y Aistleitner, E., 1998. Faunistic records of Bombyces and Sphinges (sensu classico) from Spain (Insecta: Lepidoptera). *SHILAP Revista de lepidopterología*, 26(103): 147-163.
- Barea-Azcón J.M., Ballesteros-Duperón, E. y Moreno, D. (Coords.). 2008. *Libro Rojo de los Invertebrados de Andalucía*. 4 Tomos. Consejería de Medio Ambiente, Junta de Andalucía, Sevilla. 1430 pp.
- Bellavista, J., 1985. *Contribució a l'estudi dels Noctuoidea (Lepidoptera) del Puigsacalm i d'altres indrets del Pre-Pirineu Oriental i aportació de noves dades per a un millor coneixement de llur distribució a Catalunya*. 608 pp. Tesi de Llicenciatura. Departament de Zoologia, Facultat de Biologia, Universitat de Barcelona.
- Blázquez, A., 2008. Nuevos datos sobre la fauna de Macroheterocera de la provincia de Cáceres (España) V (Insecta: Lepidoptera). *SHILAP Revista de lepidopterología*, 36 (142): 155-172.
- Blázquez, A., Martín-Díaz, J., Hernández-Roldán, J. y Nieto, M.A. 1997. Nuevos datos sobre la fauna de macroheteróceros de la provincia de Cáceres (España) (Insecta: Lepidoptera). *SHILAP Revista de lepidopterología*, 25(98): 121-138.
- Calle, J.A., 1983. *Los Lepidópteros de Castellón de la Plana*. 190 pp. Caja de Ahorros y Monte de Piedad de Castellón.
- Comissió de Lepidopterologia de la ICHN. 1978a. *Comunicacions de la Comissió de Lepidopterologia (Institució Catalana d'Història Natural)*, 13: 1-2.
- Comissió de Lepidopterologia de la ICHN. 1978b. *Comunicacions de la Comissió de Lepidopterologia (Institució Catalana d'Història Natural)*, 15: 1-2.
- Cuní i Martorell, M., 1874. *Catálogo metódico y razonado de los lepidópteros que se encuentran en los alrededores de Barcelona, de los pueblos cercanos y otros lugares de Cataluña*. I – VIII + 232 pp. Imprenta de Tomás Gorchs, Barcelona.
- Del Saz Fucho, A., 1984. Citas de interés para Madrid, Segovia y Ávila. *Noticias de Entomología*. *SHILAP Revista de lepidopterología*, 12(45): 84.
- Fernández-Vidal, E.H., López-Vaamonde, C. y Pino-Pérez, J.J., 1992. Contribución al conocimiento de los Arctidos de Galicia (Lepidoptera: Arctiidae). *SHILAP Revista de lepidopterología*, 20(77): 51-91.
- Freina, J.J. y WITT, T.J., 1987. *Die Bombyces und Sphinges der Westpalaerktis*. Band I, 708 pp. Edition Forschung y Wissenschaft, Verlag GmbH, München.
- Fuentes-García, J., Barreda, J.M., Cobos, F.M., Fernández de Córdoba, J., Gomariz, G., Gonella, C.R., Huertas, M., Machado, J., Martínez, G., Moyano, J., Pérez, F.J., Urbano, J.M. y Verdugo, A., 2000. Lepidópteros de Andalucía. V Parte – Arctiidae. *Suplemento del nº 13 del Boletín de la Sociedad Entomológica Cordobesa*: 148-198.
- García de Viedma, M. y Gómez-Bustillo, M.R. 1976. *Libro rojo de los lepidópteros ibéricos*. 117 pp. ICONA ed., Madrid.



- García de Viedma, M. y Gómez-Bustillo, M.R. 1985. *Revisión del libro rojo de los lepidópteros ibéricos*. 71 pp. Serie Monografías 42. ICONA ed., Madrid.
- García-Santano, A., Blázquez, A., Hernández-Roldán, J. y Santamaría M. T. 2002. Nuevos datos sobre la fauna de macroheteróceros de la provincia de Cáceres (España) IV (Insecta: Lepidoptera). *SHILAP Revista de lepidopterología*, 30 (119): 217-234.
- Gastón, J., 1977. Noticias del Norte de España. Sección Noticias de Entomología. *SHILAP Revista de lepidopterología*, 5(18): 185.
- Gómez-Bustillo, M.R. 1979. *Mariposas de la Península Ibérica*. Heteróceros II. 280 pp. Ministerio de Agricultura, ICONA. Madrid.
- Gómez-Bustillo, M.R. y Calle, J.A., 1980. *Fauna de Cazorla*. Invertebrados. Ed. Publicaciones del M<sup>o</sup> de Agricultura, Madrid, 129 pp.
- Gómez de Aizpúrua, C. 1974. Lepidópteros de la finca San Eduardo y sus alrededores del término municipal de Valdemorillo, prov. de Madrid. *SHILAP Revista de lepidopterología*, 2(5): 14-32.
- Gómez de Aizpúrua, C. 1986. *Biología y morfología de las orugas*, Lepidoptera, Tomo II. Pp. 239. Fuera de Serie n<sup>o</sup> 6. Ministerio de Agricultura, Pesca y Alimentación. Madrid.
- Huertas, M., 1984. Aportación para un Catálogo de la Lepidopterología Heterócera Onubense. *SHILAP Revista de lepidopterología*, 12(46): 165-169.
- Ibarra, M. 1981a. Lepidópteros interesantes de Catalunya. *Butlletí de la Societat Catalana de Lepidopterologia*, 34: 23-24.
- Ibarra, M. 1981b. Mis memorias (cuarta parte). *SHILAP Revista de lepidopterología*, 9(35): 233-237.
- Ibarra, M. 1981c. Mis memorias (quinta parte). *SHILAP Revista de lepidopterología*, 9(36): 303-307.
- Ibarra, M. 1982. Mis memorias (séptima parte). *SHILAP Revista de lepidopterología*, 10(38): 149-154.
- Ibarra, M. 1983. Mis memorias (undécima parte). *SHILAP Revista de lepidopterología*, 11(42): 165-168.
- Jambrina, J.A., Garretas, V. A. y Calzada, A., 2005. Nuevas citas para la fauna lepidopterológica de Zamora (España) (Insecta: Lepidoptera). *Boletín S.E.A.*, 37: 307-309.
- Magro, R., 1989. Atlas provisional de los lepidópteros heteróceros de la provincia de Valladolid (1<sup>a</sup> parte). *SHILAP Revista de lepidopterología*, 17(67): 303-319.
- Masó, A., 1990. Nova localitat d'*Ocnogyna latreillei* Godart, 1822 (Lepidoptera: Arctiidae). *Butlletí de la Societat Catalana de Lepidopterologia*, 63 (1989): 12-13.
- Masó, A., Pérez de Gregorio, J.J., y Simó, LL. 1979. Contribució a l'estudi dels macroheteròcers del Montnegre i d'altres indrets de la comarca del Maresme. Famílies Attacidae, Sphingidae, Arctiidae, Lasiocampidae, Notodontidae, Lymantriidae, Cymatophoridae. *Treballs de la Societat Catalana de Lepidopterologia*, 1(1978): 23-31.
- Mensa, J.M., 1993. Sobre la distribució geogràfica d'*Ocnogyna latreillei* (Godart, 1822) a la comarca d'Osona. *Butlletí de la Societat Catalana de Lepidopterologia*, 71: 32-33.



- Monasterio, Y. y Escobés, R. 2008. Primeros registros del género *Orgya* (Lepidoptera: Lymantriidae, Orgyinae) de La Rioja y aportaciones sobre su biología, ecología y conservación. *Boletín de la Sociedad Entomológica Aragonesa*, nº 43: 505-509.
- Monasterio, Y. y Escobés, R. 2009. Nuevos registros de *Artimelia latreillei* (Lepidoptera, Arctiidae, Arctiinae) en Andalucía. En preparación.
- Múrria, E., 1995. Nuevos datos sobre la presencia de *Ocnogyna baetica* Rambur 1836 en el valle medio del Ebro (Lep.: Arctiidae). *Boletín de la Sociedad Entomológica Aragonesa*, 10: 27-30.
- Novoa-Pérez, J.M., Nieto-Manzano, M.A., García-Villanueva, V. y Moreno-Tamureja, J.A. 2002. Proyecto de muestreo y catalogación de los macroheteróceros de Extremadura, España (Insecta: Lepisoptera). *Boletín de la Sociedad Entomológica Aragonesa*, nº 30: 121-142.
- Olano, I., Salazar, J.M. y Marcos, J.M. 1986. Lista Sistemática de los Heteróceros de Álava. *Estudios Instituto Alavés de la Naturaleza*, nº 1: 223-243.
- Pérez de-Gregorio, J.J., Masó., A. y Simó, LL. 1977. Aportaciones a la lepidopterología Catalana (III). *SHILAP Revista de lepidopterología*, 5(17)(1976): 62-66.
- Pérez de-Gregorio, J.J. 1982. Fauna lepidopterològica de les Guilleries i d'altres indrets de Catalunya. 2ª part Macroheteròcers. *Treballs de la Societat Catalana de Lepidopterologia*, 5: 11-21.
- Redondo, V. 1980. Nuevos datos sobre lepidópteros de Aragón, especialmente de la provincia de Zaragoza. *Alexanor*, XI (7): 321-332.
- Redondo, V. 1990. *Las mariposas y falenas de Aragón*. 226 pp. Diputación General de Aragón. Zaragoza.
- Sanz-Rojo, J.C. y Pollo-Zorita, L., 1980. Notas de capturas. *SHILAP Revista de lepidopterología*, 8(29): 50.
- Sarto i Monteys, V., 1986. Lepidòpters del Montseny. In: Terradas, J. y Miralles, J. *El patrimoni biològic del Montseny*. 171 pp. Diputació de Barcelona. Barcelona.
- S.E.A. 1994. Proposición de Ley de Espacios Naturales Protegidos, Fauna y Flora Silvestre de Aragón. *Bol. SEA*, nº 5: 9-11.
- Segarra, J. 1991. Distribución en Cataluña de algunas especies interesantes de la familia Arctiidae Meyrick, 1886. *Butlletí de la Societat Catalana de Lepidopterologia*, 65:37-51.
- Segarra, J. 1997. Contribución al estudio de los ártidos en Cataluña (II): sobre la distribución de las subfamilias Micrarctiinae, Spilosominae y Arctiinae (Lepidoptera: Arctiidae). *Treballs de la Societat Catalana de Lepidopterologia*, XIV (1995-1996): 75-106.
- SCL (Editorial), 1980. Arctiidae de la Col. Sagarra. *Butlletí de la Societat Catalana de Lepidopterologia*, 27: 6-7.
- SCL (Editorial), 1981. Noves troballes de l'àrtid *Ocnogyna zoraida hemigena* i d'*O. latreillei* Butll. *Soc. Cat. Lep.*, 32: 9.
- SCL (Editorial), 1984. Interessants captures d'heteròcers. *Butlletí de la Societat Catalana de Lepidopterologia*, 44: 14.



- SCL (Editorial), 1986. Secció de captures. *Butlletí de la Societat Catalana de Lepidopterologia*, 53: 27.
- SCL (Editorial), 1989. Secció de captures. *Butlletí de la Societat Catalana de Lepidopterologia*, 61: 12.
- Torres-Méndez, J.L. 1979. Noticias de Cádiz y Málaga. Sección Noticias de Entomología. *SHILAP Revista de lepidopterología*, 7(28): 286.
- Vallhonrat, F., Cervelló, A., Martí, J., Pérez de-Gregorio, J.J. y Xaus, A. 2009. Els lepidòpters del Parc Natural de la Serra de Montsant (2004-2007). *Butlletí de la Societat Catalana de Lepidopterologia*, 100: 25-36.
- Varea de Luque, 1945. Un día a ártidos en los pinares de Guadarrama. *Graellsia* nº 6.
- Vega, F., 1980. Datos sobre Notodontidae, Thaumetopoeidae y Arctiidae (Lep. Noctuoidea Latreille, 1809). *SHILAP Revista de lepidopterología*, 8 (30): 127-129.
- Vilarrubia, J., Masó, A. y Pérez de-Gregorio, J.J. 1984. Alguns heteròcers nous i interessants per a la fauna catalana (2ª part). *Treballs de la Societat Catalana de Lepidopterologia*, 6(1983): 43-49.
- Weiss, A. 1915. Contribució a la fauna lepidopterològica de Catalunya. *Institució Catalana d'Història Natural*: 59-89.
- Ylla, J., 2006. *Artimelia latreillei* (Godart, [1823] 1822). Pp. 217-219. En: Verdú, J.R. y Galante, E (Eds.). *Libro Rojo de los Invertebrados de España*. Dirección General para la Biodiversidad. Ministerio de Medio Ambiente. Madrid.
- Ylla, J., Macià, R. y Gastón, F.J. 2010. *Manual de identificación y guía de campo del los Ártidos de la Península Ibérica y Baleares*. Arganda editio, Barcelona. 290 pp.
- Zapater, B. y Korb, M. 1883. Catálogo de los lepidópteros de la provincia de Teruel. *Anales de Hist. Nat.*, 12: 173-318.
- Zerkowitz, A. 1946a. The Lepidoptera of Portugal. *J. New York Entomol. Soc.*, 54(1): 51-87.
- Zerkowitz, A. 1946b. The Lepidoptera of Portugal. *J. New York Entomol. Soc.*, 54(2): 115-165.
- Zerkowitz, A. 1946c. The Lepidoptera of Portugal. *J. New York Entomol. Soc.*, 54(3): 211-261.
- Zerny, H. 1927. Die Lepidopterenfauna von Albarracin in Aragonien. *Eos*, III: 299-488.

## AUTORES

JOSEP YLLA I ULLASTRE Y RAMON MACIÀ I VILÀ.

