

VU

COMPOSITAE

Centaurea gadorensis Blanca



Escobilla de Gádor, centaurea de Gádor

G. Blanca

Datos generales

Altitud: (1.100)1.300-2.000 m

Hábitat: Vegetación almohadillada y rastrera de alta montaña, en suelos pedregosos, sustrato calcáreo y en ocasiones silíceo

Fitosociología: *Lavandulo-Genistion boissieri*, *Xeroacantho-Erinaceion*

Biotipo: Hemicriptófito pulvinular

Biología reproductiva:

Entomógama

Floración: (V)VI-VII

Fructificación: VII-VIII

Expresión sexual: Hermafrodita

Polinización: Entomófila

Dispersión: Mirmecocora

Nº cromosómico: 2n=18

Reproducción asexual:

No observada

Identificación

Planta vivaz, rizomatosa, pulvinular, verde-lanuginosa, escábrida, de 15-30 cm. Tallos erectos, muy ramosos, foliosos en toda su longitud. Hojas todas pinnatisectas, a veces la más próxima al capítulo linear y entera. Capítulos terminales, solitarios. Involucro ovoideo-subcilíndrico, no adelgazado en la base; brácteas glabrescentes, las medias con apéndice apical espinoso, con 4-5 pares de fimbrias laterales de hasta 1,7 mm y espina terminal de 3-4 mm, recurvada. Flores flosculosas rosadas, las externas neutras. Aquenios 4,5-5 mm con vilano doble, el extremo c. 1,5 mm.

Distribución

Sierra de Gádor, Almería, y vertiente sur de Sierra Nevada oriental, Granada y Almería.

Biología

Fecundación cruzada, entomógama. Los polinizadores más frecuentes son abejas y lepidópteros. Florece en junio hasta mediados de julio y lo hace a partir del segundo o tercer año de vida. Tiene bajo éxito reproductivo debido a la predación de aquenios por parte de larvas de himenópteros y coleópteros. Los aquenios son dispersados por hormigas gracias al eleosoma que tienen en la base.

Existen dos núcleos poblacionales separados, con un número de efectivos escaso. Elude la competencia con otras especies vegetales, viviendo a menudo en formaciones forestales sujetas a manejo o en taludes viarios, por lo que las intervenciones periódicas o las modificaciones o ampliaciones en tales usos podrían afectar a la dinámica poblacional.

Hábitat

Forma parte de matorrales de porte pulvinular, de escasa cobertura, integrados por hemicriptófitos y caméfitos, que viven en suelos pedregosos, poco evolucionados, sobre sustratos calcáreos y silíceos; también se encuentra en bordes de caminos. Tiene su óptimo en el piso supramediterráneo, aunque se presenta en el oromediterráneo y, más raramente, desciende al mesomediterráneo superior. Ocupa un intervalo altitudinal comprendido entre los 1.300-2.000 m, con ombroclimas seco o subhúmedo. Entre las especies que acompañan a *C. gadorensis* en Sierra de Gádor se encuentran *Festuca scariosa*, *Echinopartum boissieri*, *Ptilostemon hispanicus*, *Salvia lavandulifolia* subsp. *vellerea*, *Phlomis crinita*, *Bupleurum spinosum*, *Digitalis obscura*, *Thymus serpyllodes* subsp. *gadorensis*, *Lithospermum fruticosum*, etc. En Sierra Nevada convive con *Cistus salvifolius*, *Ulex parviflorus*, *Ptilostemon hispanicus*, *Lavandula lanata*, *Rosmarinus officinalis*, *Thymus zygis*, etc.

Demografía

Se han estudiado 8 poblaciones con un número de individuos que oscila entre los 135 de la población Rincón del Gato en Sierra de Gádor y los 20.043 de la población Peña Horadada de la misma Sierra. En Sierra Nevada el número de in-

dividuos es de 1.197 distribuidos en 3 cuadrículas UTM.

Amenazas

El mayor peligro para esta especie deriva de su reducida área de distribución y del aislamiento entre las poblaciones de Sierra Nevada y Sierra de Gádor. Los impactos más importantes son la apertura de numerosos carriles de acceso (sobre todo en la Sierra de Gádor), las repoblaciones con especies resinosa (*Pinus* spp.), con el riesgo de incendio que se deriva, y el pastoreo (caprino y ovino).

Algunas de estas actuaciones pueden favorecer a la especie, ya que generan lugares desnudos y taludes inestables, donde *C. gadorensis* se comporta como especie colonizadora, de modo que su índice de abundancia disminuye conforme el sistema evoluciona hacia comunidades vegetales más estructuradas y ricas en especies.

Conservación

Las localidades nevadenses están incluidas en el Parque Natural de Sierra Nevada, que es además Reserva de la Biosfera por el programa MAB de la UNESCO. Las localidades de Sierra de Gádor están incluidas en el LIC Sierra de Enix y Sierra de Gádor.

Medidas propuestas

Es necesario hacer un seguimiento demográfico de las poblaciones puesto que se carece de información detallada.

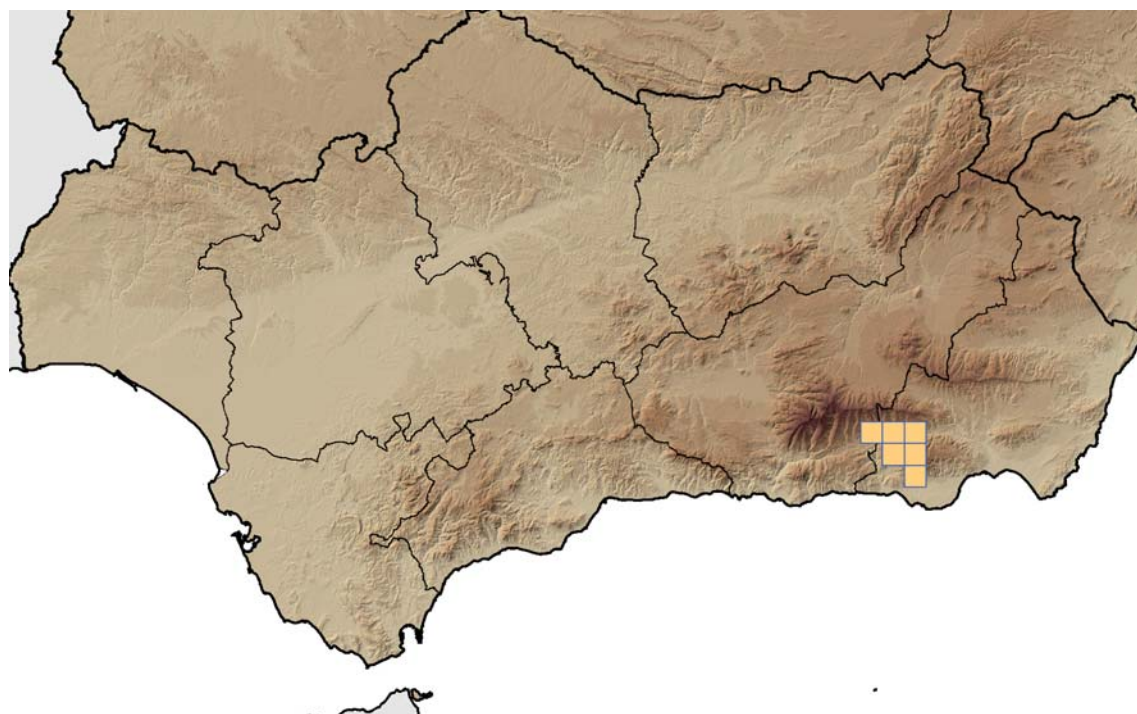
Ficha Roja

Categoría UICN para España:
VU B2ab(iii,v); D2

Categoría UICN mundial:
Ídem

Figuras legales de protección:
DH (prioritaria, Anexo IIb),
Andalucía (V).

POBLACIÓN	INDIVIDUOS	PRESENCIA (UTM 1x1 km)	AMENAZAS
Sierra de Gádor (Al) 7	33.648 (E)	17	Incendios y mejora de las vías de comunicación, cambio climático
Sierra Nevada (Gr) 2	1.197 (E)	3	Ídem



Corología

UTM 1X1 visitadas:	100
UTM 1X1 confirmadas:	20
Poblaciones confirmadas:	9
Poblaciones estudiadas:	9
Poblaciones nuevas:	1
Poblaciones extintas:	0
Poblaciones espontáneas:	9
Poblaciones restituidas s.l.:	0
Poblaciones no confirmadas:	1
Poblaciones no visitadas:	0
Poblaciones descartadas:	0



Referencias: BLANCA (1981); BLANCA (1984); BLANCA *et al.* (2000); BLANCA & SUÁREZ-SANTIAGO (2009).

Autores: E. GIMÉNEZ, M.J. SALINAS, J. CABELLO y M. CUETO.