

EN

SCROPHULARIACEAE

*Chaenorhinum rodriguezii* (Porta) L. Sáez & Vicens



E. Moragues

Datos generales

- Altitud: (900)1.050-1.410 m
- Hábitat: Fisuras de rocas calizas compactas y pedregales
- Fitosociología: No conocida
- Biotipo: Hemicriptófito
- Biología reproductiva: Posiblemente autógama facultativa
- Floración: V-VII(IX)
- Fructificación: V-VIII(IX)
- Expresión sexual: Hermafrodita
- Polinización: Entomófila generalista
- Dispersión: Boleoanemocora
- Nº cromosomático: 2n=12<sup>2</sup>
- Reproducción asexual: Sin reproducción vegetativa

Identificación

Hierba anual, bienal o perenne, con indumento de pelos tectores y glandulíferos. Tallos de 4-10 cm, homomorfos, erectos o ascendentes. Hojas de 7-15 x 2-8 mm, de ovado-lanceoladas a suborbiculares, simples, enteras, sin estípulas, subcrasas. Flores zigomorfas, hermafroditas, dispuestas en racimo, en ocasiones solitarias. Cáliz de 4-5,5 mm, con 5 lóbulos desiguales, el superior más largo. Corola de 8-17 mm, de rosada a cárnea; espolón de 2-4 mm. Estambres 4, didínamos. Gineceo súpero, bilocular. Estigma capitado. Fruto en cápsula de 2,5-3 mm, ovoide o subglobosa, dehiscente por poros apicales. Semillas de 0,5-0,7 mm, subcilíndricas, de un gris oscuro o negras, con crestas longitudinales.

Distribución

Especie restringida a zonas elevadas de la sierra de Tramuntana de Mallorca (Islas Baleares)<sup>1</sup>.

Biología

Especie hermafrodita, que de acuerdo con observaciones de campo, sería entomófila generalista. En general parece tratarse de un terófito, pero hemos observado ejemplares aparentemente perennes y otros de comportamiento claramente mono-

Endemismo de la Sierra de Tramuntana de Mallorca<sup>1</sup>, en donde constituye pequeñas poblaciones dispersas de muy reducida superficie. Las principales amenazas se deben a la debilidad demográfica y a la predación por parte de herbívoros.

cárpico que han completado el ciclo en 2 años, despareciendo una vez han fructificado. La dispersión de las semillas, muy limitada por los datos preliminares disponibles, es boleoanemocora.

Hábitat

Fisuras de rocas calizas compactas y pedregales calizos o dolomíticos de la alta montaña mallorquina. Convive con especies como *Arenaria bolosii*, *Arenaria grandiflora* subsp. *glabrescens*, *Erinus alpinus*, *Euphorbia fontqueriana*, *Fumana procumbens*, *Galium crespianum*, *Helianthemum apenninum*, *Linaria aeruginea* subsp. *pruinosa*, *Narduroides salzmannii*, *Sesleria insularis*.

Demografía

En el año 2009 se han contabilizado 70 ejemplares reproductivos repartidos en 3 subpoblaciones principales, en las que se pueden reconocer pequeños rodales o núcleos poblacionales fragmentarios. La especie no ha sido observada en 2009 en el extremo meridional de su área (Puig de Galatzó), donde fue localizada hace años. No obstante, es presumible que exista todavía algún núcleo poblacional en la compleja vertiente norte de la montaña, donde ciertamente existen hábitat potencialmente aptos para la especie.

### Amenazas

La mayoría de los núcleos poblacionales tienen una exigua área de ocupación (en algún caso de menos de 1 metro cuadrado), y algunos de ellos cuentan con un escaso número de efectivos reproductivos. Por lo que respecta a las amenazas de carácter biótico, destaca la predación por parte de cabras asilvestradas y ovejas, que constituye un importante factor de riesgo común a todos los núcleos poblacionales estudiados. Respecto a los factores de riesgo antrópicos, una de las subpoblaciones se localiza en las inmediaciones de un camino de montaña muy frecuentado por excursionistas, lo que determina que algunos ejemplares sean afectados por pisoteo involuntario. Tampoco se debe descartar el efecto de la recolección con finalidad coleccionista.

### Conservación

Los ejemplares de la subpoblación del Puig Major actualmente se encuentran protegidos de la acción de los herbívoros (cabras y ovejas) gracias a la instalación de pequeños cercados. Por otro lado, esta subpoblación viene siendo objeto de un seguimiento desde el año 2008. Todas las subpoblaciones de la especie se localizan dentro de los límites de zonas A.N.E.I. Por lo que respecta a las medias *ex situ*, se han recolectado semillas de algunas subpoblaciones que se encuentran conservadas en el Jardín Botánico de Sóller.

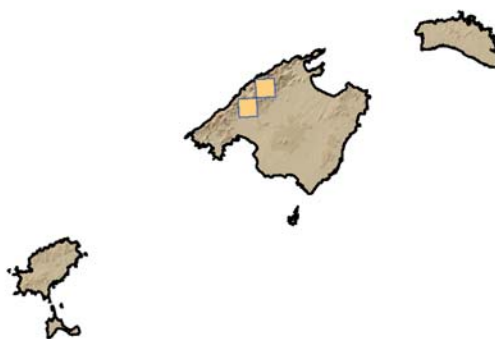
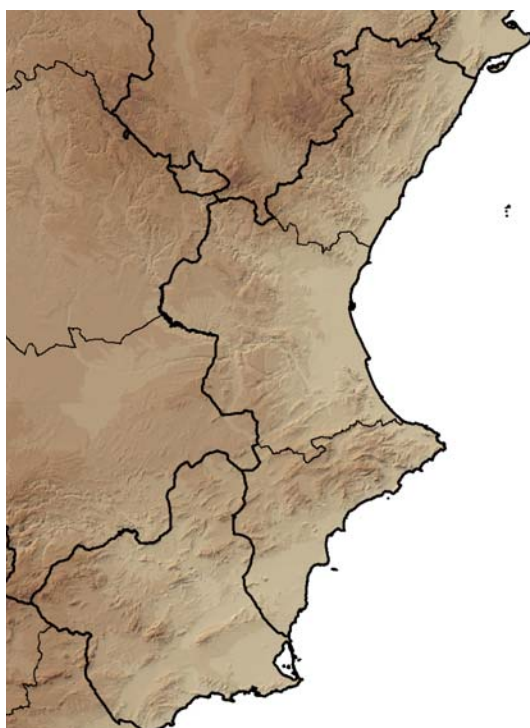
### Medidas propuestas

Inclusión de la especie en los listados de protección a nivel estatal y de las Islas Baleares. Para los núcleos poblacionales con menor número de efectivos, estudiar la posibilidad de realizar algún reforzamiento poblacional.

### Ficha Roja

**Categoría UICN para España:**  
EN B1ab(iii,iv,v)+2ab(iii,iv,v), D  
**Categoría UICN mundial:**  
Ídem  
**Figuras legales de protección:**  
No existen

POBLACIÓN	INDIVIDUOS	PRESENCIA (UTM 1x1 km)	AMENAZAS
Puig de Massanella (PM)	34 (D)	3	Predación herbívoros, pisoteo y artificialización, coleccionismo
Puig Major (PM)	31 (D)	1	Predación herbívoros, coleccionismo
Sierra de Alfàbia (PM)	5 (D)	1	Predación herbívoros, escaso número de efectivos



### Corología

UTM 1X1 visitadas:	39
UTM 1X1 confirmadas:	5
Poblaciones confirmadas:	3
Poblaciones estudiadas:	3
Poblaciones nuevas:	0
Poblaciones extintas:	0
Poblaciones espontáneas:	3
Poblaciones restituidas s.l.:	0
Poblaciones no confirmadas:	1
Poblaciones no visitadas:	0
Poblaciones descartadas:	0



**Referencias:** [1] SÁEZ & ROSSELLÓ (2001); [2] CASTRO & ROSSELLÓ (2007); PORTA (1887).

**Agradecimientos:** Guillem Alomar, Iván Ramos y Servei de Protecció d'Espècies, Conselleria de Medi

Ambient, Govern de les Illes Balears.

**Autores:** L. SÁEZ, E. MORAGUES, G. BIBILONI, J. LÓPEZ ALVARADO, L. GUARDIA VALLE y C. ROQUET.