

VU

EUPHORBIACEAE

Euphorbia bourgeauana J. Gay ex Boiss. [poblaciones de La Gomera]

O. Rodríguez Delgado

Tabaiba amarilla

Euphorbia bourgeauana ha experimentado en los últimos años un importante incremento de efectivos, derivado tanto de la incorporación de las poblaciones gomeras de *E. lambii*, taxón incluido en la Directiva de Hábitats y sinónimo del anterior, como del descubrimiento de nuevas poblaciones en Tenerife (Macizo de Teno)¹. La presente ficha aborda sólo las poblaciones gomeras, ya que las tinerfeñas fueron estudiadas anteriormente.

Datos generales

Altitud: 650-1.050 m
Hábitat: Codesar de monte y fayal-brezal
Fitosociología: *Telino canariensis-Adenocarpion foliolosi*, *Myrica fayae-Ericion arboreae*
Biotipo: Nanofanerófito
Biología reproductiva: No conocida
Floración: III-IV
Fructificación: IV-VI
Expresión sexual: Monoica
Polinización: Entomófila generalista
Dispersión: Balistocora
Nº cromosómico: 2n=20²
Reproducción asexual: Probable reproducción por esquejes

Identificación

Arbusto de hasta 2,5 m de altura, sólo ramificado en la parte superior del tallo; ramas di-tricótomas, c. 1 cm de diámetro, crasas; corteza suberoso-fisurosa con cicatrices prominentes, oscura en las ramas viejas y de color grisáceo-verdoso en las más jóvenes. Hojas dispuestas en rosetas terminales laxas, sésiles, crasas, linear-elípticas, de color verde-glaucos. Inflorescencias compuestas apicales, de 10-12 cm de diámetro, con las parciales (ciatios) dispuestas en umbelas; brácteas de las inflorescencias muy grandes, de hasta 25 mm, de color amarillo o anaranjado, fusionadas hasta 1/2-2/3 de su longitud. Ciatio glabro, con glándulas florales subreniformes, angulosas y en ocasiones dentadas. Cápsulas maduras deprimido-globulosas, estriado-carinadas, c. 10 mm de diámetro, de color marrón claro a amarillentas³.

Distribución

E. bourgeauana es un endemismo canario, exclusivo de Tenerife y La Gomera, que crece generalmente en el límite inferior del Monteverde, y se distribuye en poblaciones aisladas.

Hasta hace relativamente poco tiempo *Euphorbia lambii* Svent. se consideraba endémica de la isla de La Gomera (Islas Canarias)⁴. No obstante, Molero y colaboradores plantean su sinonimia con *E. bourgeauana*⁵, hecho que se confirma en estudios posteriores⁶ en base a la discusión de los datos morfológicos considerados diferenciales. Este criterio se corrobora por trabajos micromorfológicos (en prensa) y moleculares actualmente en desarrollo. Como en la primera edición del Libro Rojo ya se habían estudiado las poblaciones tinerfeñas de *E. bourgeauana*⁷, se abordan aquí las numerosas poblaciones que circundan La Gomera, hasta ahora consideradas taxonómicamente independientes bajo el nombre de *E. lambii*, entre los 650 y los 1.050 m de altitud.

camente independientes bajo el nombre de *E. lambii*, entre los 650 y los 1.050 m de altitud.

Biología

Planta monoica, con polinización entomófila generalista y dispersión por balistocoria. Como la mayoría de las especies arbustivas del género *Euphorbia*, es posible que presente reproducción asexual por esquejes.

Hábitat

En la Isla de La Gomera, este arbusto se instala preferentemente en el límite inferior del monte-verde, a veces en sus contactos con el bosque termoesclerófilo o el escobonal; por ello, puede crecer tanto en el dominio potencial del monteverde seco (*Visneo mocanerae-Arbuto canariensis sigmetum*) como en el monteverde húmedo (*Lauro-Perseo indicae sigmetum*), brezal de crestería (*Ilici canariensis-Ericeto platycodonis sigmetum*), fayal de altitud (*Pericallido murrayi-Myrica fayae sigmetum*), sabinar (*Brachypodio arbusculae-Junipero canariensis sigmetum*) o pinar típico (*Cisto gomerae-Pino canariensis sigmetum*). Las especies acompañantes más frecuentes son: *Erica arborea*, *Myrica faya*, *Laurus novocanariensis*, *Ilex canariensis*, *Visnea mocanera*, *Adenocarpus foliolosus*, *Pteridium aquilinum*, *Hypericum grandifolium*, *Phyllis nobla*, *Andryala pinnatifida*, *Chamaecytisus proliferus* subsp. *angustifolius*, *Juniperus turbinata* subsp. *canariensis*, *Bupleurum salicifolium*, *Globularia salicina*, *Cistus monspeliensis* y *Euphorbia berthelotii*.

Demografía

De momento, en La Gomera, se conocen 13 poblaciones, pero más de la mitad del total de los ejemplares (54%) se han contabilizado en la de

Riscos de Epina-Alojera y casi un tercio en tres localidades (Barranco de Aguajilva, Riscos de los Pérez y Riscos de Juel), mientras que el 15% restante queda repartido en las otras nueve poblaciones. Dada la difícil orografía de los lugares en que se instala esta especie, podrían existir ejemplares dispersos entre las poblaciones confirmadas, que de momento no se han observado.

Amenazas

Dados los biotopos que ocupa esta especie en La Gomera, generalmente andenes de laderas y piedemontes, las amenazas que soporta son fundamentalmente catastróficas (sobre todo desprendimientos y, en menor medida, sequías e incendios). A las anteriores se suman las antrópicas (cultivos, pastoreo, carreteras y pistas, senderismo, etc.) y la competencia vegetal por especies exóticas (principalmente plantaciones de pinos).

Conservación

El estado de conservación en general es bueno en la mayoría de poblaciones gomeras, al estar incluidas casi todas en espacios naturales protegidos y ZEC, salvo las de Arure y El Cercado, que a pesar de no tener protección su estado es aceptable. Asimismo, la especie está incluida en la mayoría de los listados de protección legal. La categoría de amenaza y las figuras legales de protección asignadas en esta ficha han de entenderse para la especie, no sólo para las poblaciones gomeras.

Medidas propuestas

Las principales medidas que se proponen son: seguimiento poblacional; almacenamiento de semillas en bancos de germoplasma; cultivo y micropropagación en viveros y jardines botánicos para reforzamiento de las poblaciones. Además, en algunas de ellas sería necesario la erradicación de las plantaciones de pinos (sobre todo *Pinus halepensis* y *P. radiata*).

Ficha Roja

Categoría UICN para España:

VU D2

Categoría UICN mundial:

Ídem

Figuras legales de protección:

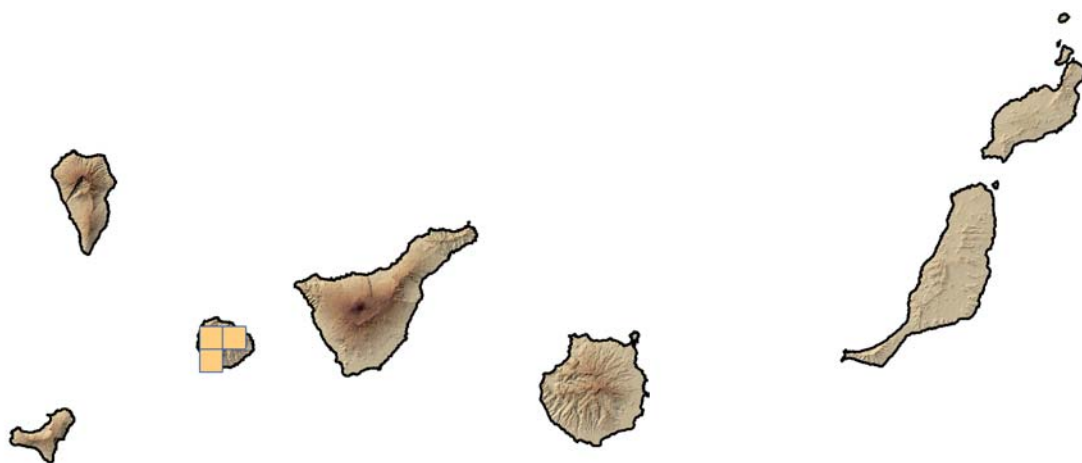
CITES (Anexo II), Berna (Anexo I), DH (Anexos II¹ y IV¹), CNEA (E), Canarias (Anexo V), Orden Gobierno Canarias 20/02/1991 (Anexo I)

¹ Como *E. lambii*.

POBLACIÓN	INDIVIDUOS	PRESENCIA (UTM 1x1 km)	AMENAZAS
Epina-Riscos de Alojera (Tf)	750 (D)	2	Riesgo de desprendimientos, períodos de sequía, antropización y competencia vegetal
SW (Arure-Alajero) (Tf) 4	93 (D)	4	Riesgo de desprendimientos, períodos de sequía, incendios, antropización y competencia vegetal
SE (Benchijigua -Bar Las Cumbres) (Tf) 5	253 (D)	4	Riesgo de desprendimientos, períodos de sequía, incendios, antropización y competencia vegetal
N (Juel-Risco Pérez) (Tf) 3	245 (D)	3	Riesgo de desprendimientos, temporales, antropización y competencia vegetal, exceso de carga ganadera

Corología

UTM 1X1 visitadas:	26
UTM 1X1 confirmadas:	13
Poblaciones confirmadas:	13
Poblaciones estudiadas:	11
Poblaciones nuevas:	0
Poblaciones extintas:	0
Poblaciones espontáneas:	13
Poblaciones restituidas s.l.:	0
Poblaciones no confirmadas:	0
Poblaciones no visitadas:	0
Poblaciones descartadas:	0



Referencias: [1] ACEVEDO *et al.* (2003); [2] BORGÉN (1977); [3] BAÑARES *et al.* (1999); [4] SVENNIUS (1960); [5] MOLERO *et al.* (2002); [6] MOLERO & ROVIRA (2005); [7] MESA *et al.* (2003).

Marrero Gómez, Eduardo Carqué Álamo, Ángel Fernández López y Pedro L. Pérez de Paz.

Autores: O. RODRÍGUEZ DELGADO, A. GARCÍA GALLO y G.M. CRUZ TRUJILLO.

Agradecimientos: Ángel Bañares Baudet, Manuel V.