

VU

LILIACEAE

*Fritillaria caballeroi* F.M. Vázquez

F. Amich

Campanillas, tablero de damas

**Microendemismo del occidente del Sistema Central, que cuenta únicamente con dos poblaciones confirmadas, una en Ávila y otra en Salamanca, ambas con un escasísimo número de individuos censados. No han podido localizarse algunas citas previas de la planta.**

#### Datos generales

**Altitud:** 1.500-2.000(2.200) m

**Hábitat:** Pastizales montanos vivaces, pastizales psicroxerófilos y más raramente subrupícola en cuarcitas y granitos

**Fitosociología:** *Hieracio-Plantaginion radicatae*, *Minuartio-Festucion curvifoliae*, *Ericion aragonensis*, *Pino-Cytision oromediterranei*

**Biotipo:** Geófito

**Biología reproductiva:** Alógama

**Floración:** V-VI

**Fructificación:** VI-VIII

**Expresión sexual:** Hermafrodita, proterógina

**Polinización:** Entomófila generalista

**Dispersión:** Ninguna adaptación obvia

**Nº cromosómico:** 2n=24

**Reproducción asexual:** En ocasiones por bulbillos de multiplicación vegetativa

#### Identificación

Geófito con bulbos de 7-12 x 10-18 mm, con túnica blanquecina. Escapo pequeño, de 13-20 cm, simple, glabro, con 7-9 hojas lanceoladas, falcadas y plegadas longitudinalmente, glabras, las inferiores agudas. Flores por lo general solitarias, sobre pedúnculos que no exceden los 15 mm. Perianto con tépalos a menudo revueltos, de marrón-purpúreo a negruzcos, más claros en la cara adaxial y con una banda amarillenta. Nectarios situados cerca de la base de los sépalos, obovados. Estilo glabro. Cápsula de 20-26 x 15-18 mm.

#### Distribución

Endemismo del centro-occidente de la Península Ibérica, ha sido citado en las provincias de Ávila y Salamanca, donde se presenta de forma muy dispersa y muy poco frecuente en algunas de las sierras occidentales del Sistema Central (sierras de Béjar, Francia y Tormantos).

#### Biología

Geófito bulboso que florece a mediados y finales de la primavera y fructifica durante los meses de verano. Semillas pequeñas, que no presentan ninguna adaptación obvia a la dispersión, y ocasionalmente se produce una multiplicación vegetativa mediante bulbillos.

#### Hábitat

Vive en pastizales vivaces montanos (*Hieracio-Plantaginion radicatae*) y en pastizales psicroxerófilos cacuminales (*Minuartio-Festucion curvifoliae*). En ocasiones aparece en claros de macrobrezales de *Ericion umbellatae* y piornales de *Pino-Cytision oromediterranei*. Más raramente la encontramos subrupícola en fisuras anchas de roquedos, preferentemente cuarcíticos.

#### Demografía

Sólo hemos podido confirmar la presencia de este restringido microendemismo en una localidad de la provincia de Ávila (Sierra de Tormantos) y en otra de la provincia de Salamanca (Sierra de Francia). En la primera apenas hemos contado 5 individuos en dos pequeñas zonas dentro de una misma de cuadrícula de 1 km de lado, mientras en la segunda hemos observado 16 plantas dispersas y bastante alejadas unas de otras, a lo largo de 3 cuadrículas de 1 km de lado. Las indicaciones correspondientes a la Sierra de Béjar (Ávila-Salamanca) no han podido ser confirmadas en la actualidad. Todos los emplazamientos visitados parecen cumplir con los requerimientos ecológicos que la planta necesita, lo que nos hace pensar que quizás en años con una pluviometría más favorable pudiesen recuperarse, al menos parcialmente, algunas de las poblaciones del taxón.

### Amenazas

No es fácil diagnosticar sus amenazas concretas dado que las zonas visitadas parecen contar con los requerimientos ecológicos necesarios. La población de la Sierra de Francia puede estar sometida a pisoteo y artificialización por visitas frecuentes y paso de caminos junto a algunos de los individuos, y también hemos detectado competencia de la vegetal natural, debido a un importante desarrollo de los brezos, piornos y cambriones que ocupan gran parte de los emplazamientos en los que vive el “tablero de damas”. El efecto del cambio climático, con la disminución continuada de precipitaciones que viene produciéndose en los últimos años, puede, de mantenerse la tendencia, afectar de manera dramática a sus poblaciones.

### Conservación

En la actualidad, todas las poblaciones se sitúan en Espacios Naturales Protegidos: las localida-

des abulenses en el P. Regional de la Sierra de Gredos y en el Espacio Natural de Candelario, y las salmantinas en el P. Natural de Las Batuecas-Sierra de Francia. La presunta desaparición en la Sierra de Béjar podría deberse a la bajada de precipitaciones de los últimos años.

### Medidas propuestas

Pensamos que el preocupante estado actual de la planta requiere de un seguimiento poblacional exhaustivo durante un período de al menos 3-4 años, y posiblemente un vallado parcial de la zona en la población de la Sierra de Francia. Su cultivo para una posterior reintroducción también nos parece una medida adecuada, así como la recogida de muestras de diásporas de todas las poblaciones y su almacenamiento en bancos de germoplasma. Por último, debe incrementarse su nivel de protección en Castilla y León como planta “En Peligro” o, al menos, “Vulnerable”.

### Ficha Roja

#### Categoría UICN para España:

VU B1ab(ii,iii)c(iv)  
+2ab(ii,iii)c(iv); C2a(i)

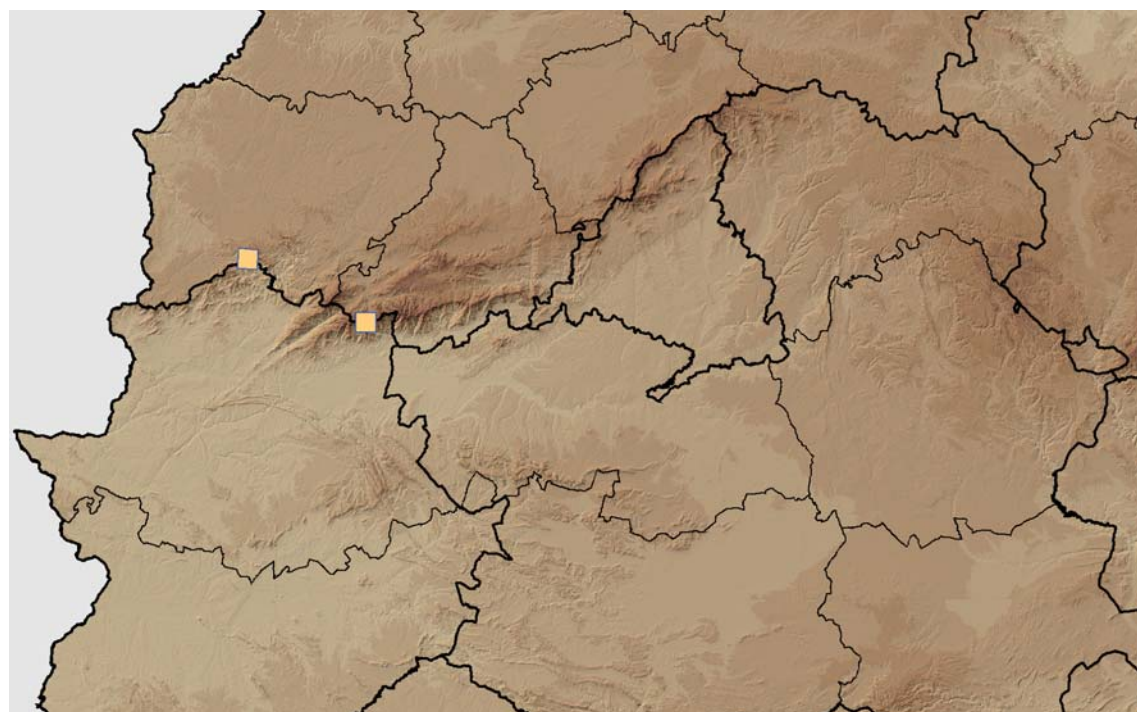
#### Categoría UICN mundial:

Ídem

#### Figuras legales de protección:

Castilla y León (de Atención Preferente)

POBLACIÓN	INDIVIDUOS	PRESENCIA (UTM 1x1 km)	AMENAZAS
Nava del Barco (Av)	2 (D)	1	Pastoreo, competencia vegetal natural
Navalguijo (Av)	3 (D)	1	Pastoreo, competencia vegetal natural
Peña de Francia (Sa)	16 (D)	3	Pisoteo, artificialización, competencia vegetal natural



### Corología

UTM 1X1 visitadas:	25
UTM 1X1 confirmadas:	4
Poblaciones confirmadas:	3
Poblaciones estudiadas:	3
Poblaciones nuevas:	0
Poblaciones extintas:	0
Poblaciones espontáneas:	2
Poblaciones restituidas s.l.:	0
Poblaciones no confirmadas:	2
Poblaciones no visitadas:	0
Poblaciones descartadas:	0



**Referencias:** CABALLERO (1947); FERNÁNDEZ-ARIAS & DEVESA (1991); RICO (1985); SARDINERO (1994).

**Autores:** F. AMICH y S. BERNARDOS.

**Agradecimientos:** E. Rico, S. Sardinero y C. Fernández Castellano.