

**FICHA PARA LA VALORACIÓN DE DAÑOS CAUSADOS POR LOS TEMPORALES DE MARZO DE 2018.- SANLÚCAR DE BARRAMEDA.- PROVINCIA DE CÁDIZ.**

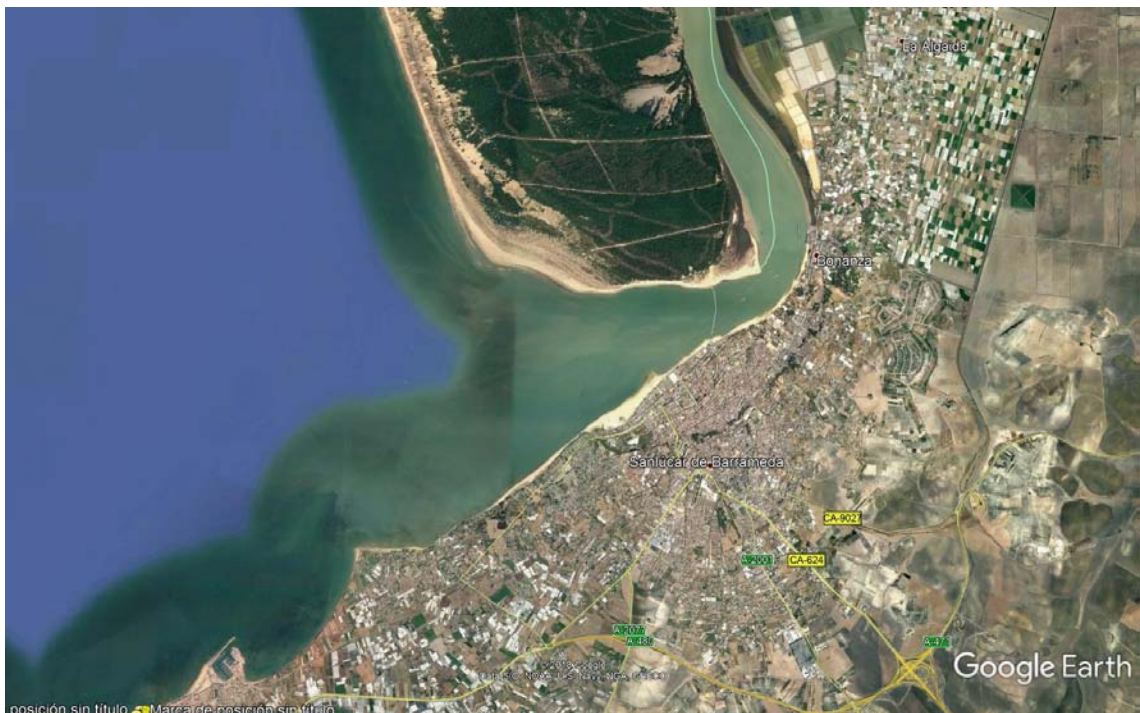
---

**REPARACIÓN DE DAÑOS EN EL T.M. DE SANLUCAR**

<b>PLAYA AFECTADA</b>	Playas de Bajo de Guía, La Calzada y la Jara.-
<b>MUNICIPIO</b>	Sanlúcar de Barrameda
<b>DESCRIPCIÓN DEL DAÑO</b>	<p>El conjunto de las playas de la costa de Sanlúcar de Barrameda se han visto afectadas por los fuertes oleajes acaecidos y por su alta cota de inundación. El ataque del oleaje ha sido evidente en las playas del este, hacia la desembocadura del Guadalquivir.</p> <p>Deterioros en elementos urbanísticos. Puntualmente han sufrido deterioros muros y escolleras en la playa de la Jara. En la zona de playa urbana (Hito M-27), existen daños con restos de muros, tuberías canalizaciones de agua, etc. En la zona del Arroyo de la Reyerta se han producido diversos daños en las escolleras existentes.</p> <p>Deterioros en perfil de la playa: Debido a la persistencia del temporal, las playas han sufrido un detrimento moderado de arena, que se hace evidente en la playa de Bajo de Guía desde el astillero hacia aguas arriba del cauce del Guadalquivir, en las Playas de la Jara y la Calzada.</p> <p>Se han producido diversos escalones de arena en la berma de las playas del este, más atacables por el oleaje y las mareas. Los mayores se localizan en la playa de la Jara de, a la altura del Arroyo del Espadero (altura entre 20cm y 80cm de altura).</p>
<b>VALORACIÓN CUALITATIVA</b>	<b><u>Moderada</u></b>
<b>ACTUACIÓN PROPUESTA</b>	<p>Dado que no hay una zona donde se haya depositado arena en todo el tramo de costa, la solución óptima a la regeneración de los tramos afectados consistiría en la realización de la regeneración con materiales procedentes del placer de San Jacinto, en la desembocadura del Guadalquivir, con el consiguiente extendido y reperfilado en los tramos de playa.</p> <p>En la Playa de la Jara es conveniente la recolocación de las escolleras dañadas, la limpieza de residuos de carácter urbanístico y la reperfilación de la berma. Además de la reparación de desperfectos menores en accesos a playas.</p>

Trabajos de Coordinación SyS, vigilancia y control.

## **SITUACIÓN DE LA ACTUACIÓN.**



## REPORTAJE FOTOGRÁFICO



*Ilustración 1: Perdida de arena en playa de la Calzada*



*Ilustración 2: Accesos destruidos*



*Ilustración 3: Detalle del perfil. Perdida de arena en la Jara*



*Ilustración 4: Defensas de costa dañadas y elementos urbanos dañados*



*Ilustración 5: Perdida de la masa de arena en bajo de Guía*



*Ilustración 6: Dispersión de la masa de arena de la playa en la carretera y en la salina.*

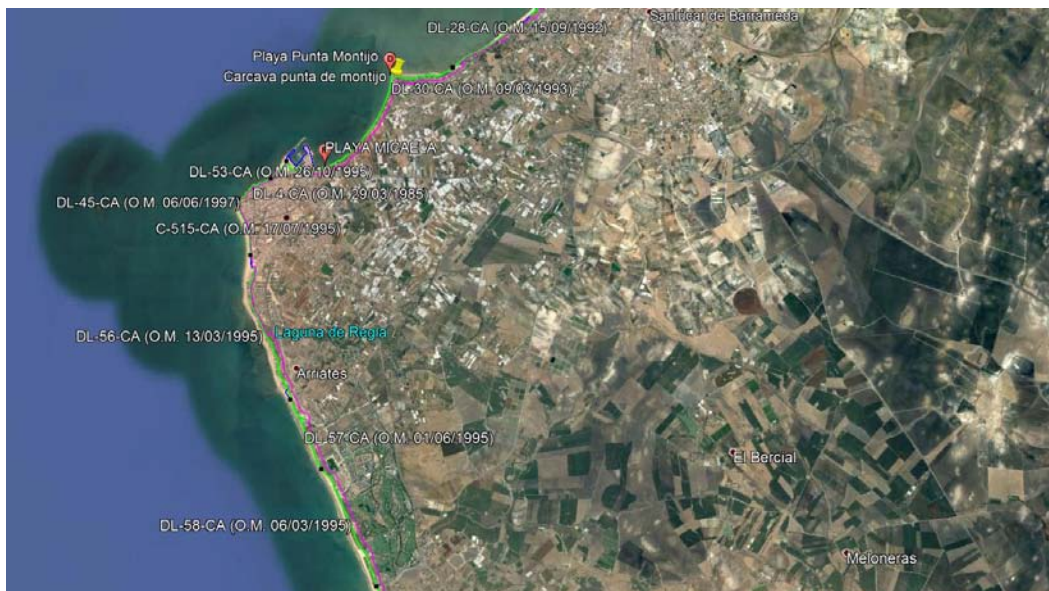


**FICHA PARA LA VALORACIÓN DE DAÑOS CAUSADOS POR LOS TEMPORALES DE MARZO DE 2018.- CHIPIONA.- PROVINCIA DE CÁDIZ.**

**REPARACIÓN DE DAÑOS EN EL T.M. DE CHIPIONA**

<b>PLAYA AFECTADA</b> <b>MUNICIPIO</b>	Playas de Montijo, cruz del mar. Las canteras, Regla y el Camarón.  Chipiona
<b>DESCRIPCIÓN DEL DAÑO</b>	<p>El tramo de costa de Chipiona ha sufrido diversos deterioros por el oleaje incidente unido a los altos coeficientes de la pleamar.</p> <p>Deterioros en elementos urbanísticos. Rotura de balaustradas y socavamiento de cimentaciones en el paseo marítimo.</p> <p>Deterioros en perfil de la playa: La pérdida de arena en las playas se extiende por todo el litoral, siendo los más intensivos en Paraje de Montijo como en Cruz del Mar, La Laguna y Regla.</p> <p>Se han producido escalones generalizados en la berma de las playas. Daños importantes en los corrales de Pesca por desplazamientos del escollerado.</p> <p>Reparación de corrales de pesca, daños en paseo marítimo, accesibilidad a la playa.</p>
<b>VALORACIÓN CUALITATIVA</b>	<b><u>GRAVE</u></b>
<b>ACTUACIÓN PROPUESTA</b>	<p>Dado que no hay una zona donde se haya depositado arena en todo el tramo de costa, la solución más recomendable es la regeneración de la playa mediante aporte de áridos del interior, y posterior extendido y reperfilado.</p> <p>Será necesaria la reparación de los elementos de protección de la costa de escolleras y diques dañados, la limpieza de residuos de carácter urbanístico.</p> <p>También será necesario la reposición de balaustradas y la rehabilitación de los accesos a las playas</p> <p>Trabajos de Coordinación SyS, vigilancia y control.</p>

## SITUACIÓN DE LA ACTUACIÓN.



## REPORTAJE FOTOGRÁFICO



*Ilustración 1: Accesos destruidos*



*Ilustración 2: Accesos destruidos*



*Ilustración 3: Daños en acceso, en el cordón dunar y pérdida de arenal*



*Ilustración 4: Elementos urbanos deteriorados*



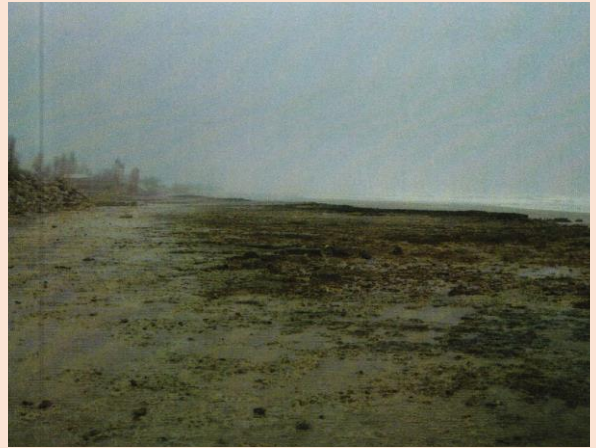
*Ilustración 5: Muro de escolleras deteriorado en playa de Montijo*



*Ilustración 6: Acceso y protección deteriorados en Montijo*



*Ilustración 7: Perdida de arena en playa y afección al cordón dunar*



*Ilustración 8: Dispersión de la masa de arena de la playa en la carretera y en la salina.*



*Ilustración 9: Defensas de la línea de costa dañados..*



*Ilustración 10: Detalle de la perdida de arena en playa de las TresPiedras*



**FICHA PARA LA VALORACIÓN DE DAÑOS CAUSADOS POR LOS TEMPORALES DE MARZO DE 2018.- ROTA.- PROVINCIA DE CÁDIZ.**

**REPARACIÓN DE DAÑOS EN EL T.M. DE ROTA**

<p><b>PLAYA AFECTADA</b></p> <p><b>MUNICIPIO</b></p>	<p>Playas de la Ballena, Aguadulce, Punta Candor, Piedras Gordas, Puntalillo, La Costilla, Galeones y el Rompidillo.</p> <p>Rota</p>
<p><b>DESCRIPCIÓN DEL DAÑO</b></p>	<p>El litoral de Rota ha sido uno de los tramos de costa sufrido deterioros más importantes por la acción del temporal y de las pleamares tan importantes con las que ha coincidido.</p> <p><u>Deterioros en elementos urbanísticos.</u> Roturas de diversa índole en el paseo marítimo de la Playa de Galeones. Se han producido deslizamientos en los terrenos colindantes al paseo. Otros desperfectos en la línea litoral del término municipal.</p> <p><u>Deterioros en perfil de la playa:</u> La pérdida de arena en las playas es extensible en todo el tramo litoral de Rota, siendo intensivo en la Ballena, playas de poniente y Galeones.</p> <p><u>Accesos al mar:</u> El ataque del oleaje ha destruido un alto porcentaje de los accesos, constituidos por pasarelas de madera a través de los cordones dunares. Se han cuantificado principalmente en la playa de Costa Ballena por el alto nº de pasarelas afectadas, que imposibilita el acceso a la mayor parte de la costa.</p> <p><u>Obras de defensa:</u> Las obras de defensa del tramo costero ha quedado seriamente deteriorado, afectando a los taludes colindantes con los tramos urbanos. También ha sido deteriorado el espigón de Nágera debido al rebase reiterativo de las olas.</p>
<p><b>VALORACIÓN CUALITATIVA</b></p>	<p align="center"><b><u>GRAVE</u></b></p>
<p><b>ACTUACIÓN PROPUESTA</b></p>	<p>La situación actual de las playas de Rota requerirá un aporte generalizado de áridos en todo el tramo de costa.</p> <p>Volumen de Arena a aportar en total se ha evaluado inicialmente en casi 150.000 m3.</p> <p>Se precisa la reparación de los elementos de protección de la costa de escolleras y del dique dañado además de la reposición de los accesos a las playas para posibilitar el acceso en zonas de playas naturales, que comporta en torno al 75 % del tramo, cifrándose en más de 20 unidades de pasarelas.</p> <p>Trabajos de Coordinación SyS, vigilancia y control.</p>

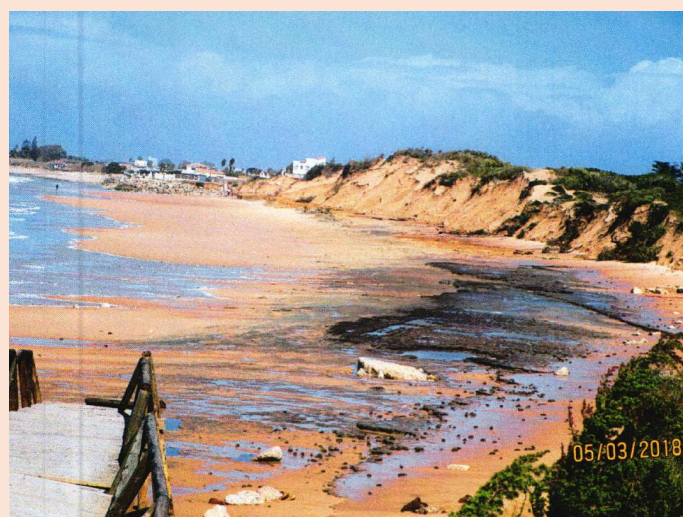
## SITUACIÓN DE LA ACTUACIÓN.



## REPORTAJE FOTOGRÁFICO



*Ilustración 5: Perdida de la masa de arena en puntacandor*



*Ilustración 6: Dispersión de la masa de arena de la playa en la carretera y acceso derribados.*



*Ilustración 1: Accesos destruidos*



*Ilustración 2: Accesos destruidos*



*Ilustración 3: Daños en acceso, en el cordón dunar y el canal*



*Ilustración 4: Detalle estimativo de la pérdida de arena en la playa*

**FICHA PARA LA VALORACIÓN DE DAÑOS CAUSADOS POR LOS TEMPORALES DE MARZO DE 2018.- EL PUERTO DE SANTA MARÍA.- PROVINCIA DE CÁDIZ.**

---

**REPARACIÓN DE DAÑOS EN EL T.M. DEL PUERTO DE SANTA MARÍA**

<p><b>PLAYA AFECTADA</b></p> <p><b>MUNICIPIO</b></p>	<p>Playas de la Fuentebravía, Santa Catalina (las Redes), la Calita, La Muralla y la Puntilla.</p> <p>El Puerto de Santa María</p>
<p><b>DESCRIPCIÓN DEL DAÑO</b></p>	<p>El litoral de EL Puerto de Santa María ha sufrido grandes desperfectos en los tramos de costa abiertos. Debido a los altas carreras de marea en confluencia con el ataque de los oleajes</p> <p><u>Deterioros en elementos urbanísticos.</u> Se han registrado roturas de moderada importancia en paseos marítimos y otros elementos urbanos situados dentro del dpm-t en las playas de la Muralla y en la puntilla.</p> <p><u>Deterioros en perfil de la playa:</u> Se han registrado severas pérdidas en la masa de arena en las playas del tramo litoral de El Puerto de Santa María, en todo el ancho de las playas. Las pérdidas más severas se han evaluado en las playas de Fuentebravía y Santa Catalina (las Redes).</p> <p><u>Accesos al mar:</u> El ataque del oleaje ha destruido un alto porcentaje de los accesos, constituidos por pasarelas de madera a través de los cordones dunares. Se han cuantificado principalmente en la playa de Costa Ballena por el alto nº de pasarelas afectadas, que imposibilita el acceso a la mayor parte de la costa.</p> <p><u>Obras de defensa:</u> Las obras de defensa del tramo costero ha quedado seriamente deteriorado, afectando a los taludes colindantes con los tramos urbanos. También ha sido deteriorado el espigón de Nágera debido al rebase reiterativo de las olas.</p>
<p><b>VALORACIÓN CUALITATIVA</b></p>	<p align="center"><b><u>GRAVE</u></b></p>
<p><b>ACTUACIÓN PROPUESTA</b></p>	<p>La situación actual de las playas de EL Puerto de Santa María requerirá un aporte generalizado de áridos en todo el tramo de costa. Se detalla el aporte estimado en la siguiente tabla: Volumen de Arena a aportar en total se ha evaluado inicialmente en 150.000 m<sup>3</sup></p> <p>Se precisa la reparación de los elementos de protección de la</p>

costa de escolleras y del dique dañado.

Se considera prioritaria la reposición de los accesos al las playas para posibilitar el acceso en zonas de playas naturales, que comporta en torno al 75 % del tramo, cifrándose en más de 20 unidades de pasarelas.

Trabajos de Coordinación SyS, vigilancia y control.

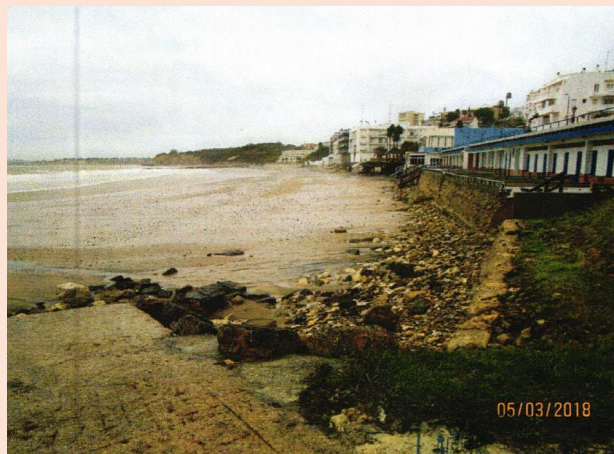
### **SITUACIÓN DE LA ACTUACIÓN.**



## REPORTAJE FOTOGRÁFICO



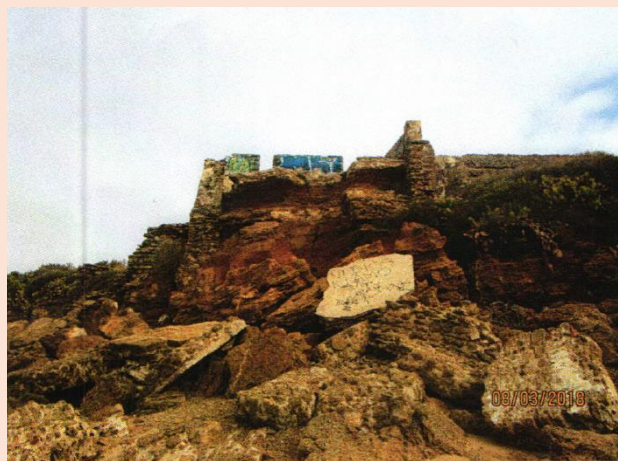
*Ilustración 1: Accesos destruidos*



*Ilustración 2: Accesos y escolleras afectados en Punta Candor*



*Ilustración 3: Accesos destruidos*



*Ilustración 4: Afecciones a Muralla de la Playa de Santa Catalina*



*Ilustración 5: Pérdida de la masa de arena en playa de Santa Catalina (Las redes)*

**FICHA PARA LA VALORACIÓN DE DAÑOS CAUSADOS POR LOS TEMPORALES DE MARZO DE 2018.- PUERTO REAL.- PROVINCIA DE CÁDIZ.**

**REPARACIÓN DE DAÑOS EN EL T.M. DE PUERTO REAL**

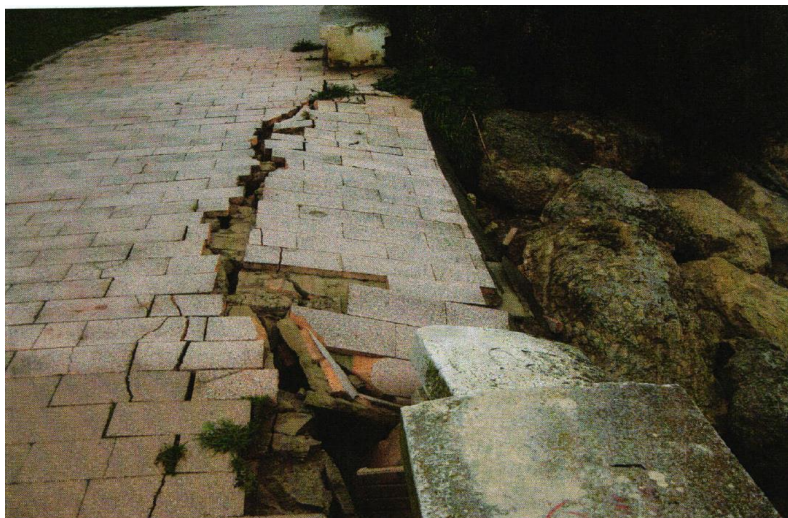
<p><b>PLAYA AFFECTADA</b></p> <p><b>MUNICIPIO</b></p>	<p>Playas de la Cachucha y Playas del Río San Pedro (Calita de la Bocana, la Ministra, Conchal y Media Luneta)</p> <p>Puerto Real</p>
<p><b>DESCRIPCIÓN DEL DAÑO</b></p>	<p>En las Playas de Puerto Real se han originado numerosos deterioros, a pesar de sus emplazamientos más protegidos debidos a la virulencia de los efectos del temporal</p> <p><u>Deterioros en las Playas del Río San Pedro.</u> El ataque del oleaje ha causado roturas en el paseo marítimo, provocando hundimientos de más de 20 metros causados por el lavado de los finos del núcleo y posterior desplome de la pavimentación y averías en la escollera de protección. También se han producido averías en los 3 diques exentos que protegen la playa de la Ministra debido al rebase continuo del oleaje. Los accesos de esta playa se han visto afectados. El ancho de las playas ha quedado significativamente reducido por la pérdida de arena.</p> <p><u>Deterioros en la playa de la Cachucha:</u> Se han ocasionado pérdidas en la masa de arena en la playa seca. Por la configuración del tramo de costa, se trata de un desplazamiento a la playa sumergida.</p>
<p><b>VALORACIÓN CUALITATIVA</b></p>	<p><b><u>Grave</u></b></p>
<p><b>ACTUACIÓN PROPUESTA</b></p>	<p>La situación actual de las playas de Puerto Real requerirá una batería de medidas para su recuperación.</p> <p>La playa de la Cachucha requiere realimentación, proponiéndose el trasvase de volúmenes de arena desde la misma playa.</p> <p>Se precisa la reparación de los diques exentos de la playa de la Ministra mediante la recolocación de la escolera de estos y también en los muros de escollera de protección de paseo marítimo. El paseo marítimo de las playas del río San Pedro requiere la reposición de los tramos dañados y los accesos a las playas.</p> <p>Trabajos de Coordinación SyS, vigilancia y control.</p>

## SITUACIÓN DE LA ACTUACIÓN.





## REPORTAJE FOTOGRÁFICO





**FICHA PARA LA VALORACIÓN DE DAÑOS CAUSADOS POR LOS TEMPORALES DE MARZO DE 2018.- CÁDIZ.- PROVINCIA DE CÁDIZ.**

**REPARACIÓN DE DAÑOS EN EL T.M. DE CÁDIZ**

<p><b>PLAYA AFECTADA</b></p> <p><b>MUNICIPIO</b></p>	<p>Playas de la Caleta, Santa María del Mar, la Victoria, y Cortadura.</p> <p>Bienes ITI del dpm.t: Paseo Quiñones, Muralla de la Punta de San Felipe y Baluarte de San Roque.</p> <p>Cádiz</p>
<p><b>DESCRIPCIÓN DEL DAÑO</b></p>	<p>Debido al fuerte ataque del oleaje incidente en conjunción con las altas mareas, el litoral de la ciudad de Cádiz ha sufrido un detrimento generalizado de su costa. El alcance de la acción del mar ha dañado gravemente diversos bienes del dpm.t de Interés patrimonial. Así mismo, la pérdida de la masa de arena en las playas urbanas de la capital ha sido masivo y generalizado.</p> <p><u>Deterioros en el bienes patrimoniales del dpm-t.</u> El ataque del oleaje ha causado derribos en el paseo Quiñones, que une el Casco Urbano con el Castillo de San Sebastián, actualmente cortado al transido, También han sido destruidos varios puntos de la Muralla de Cádiz,</p> <p><u>Perdida de arena en las playas:</u> la masa de arena de las playas se han visto mermadas gravemente, viéndose descarnadas en varios puntos de su morfología y presentando escalones mayores de 60 cm de altura y cimentaciones al descubierto. La longitud de playas afectadas suma más 9 kilómetros, en una anchura media de casi 50 m.</p> <p><u>Deterioros en obras de defensa:</u> Se han ocasionado diversos daños en elementos de defensa, siendo los más destacables los producidos en los diques de la playa de Santa María del mar en la ha afectado a la escollera. También es destacable pérdidas de los elementos de protección de la muralla en el baluarte de San Roque.</p>
<p><b>VALORACIÓN CUALITATIVA</b></p>	<p align="center"><b><u>Grave</u></b></p>
<p><b>ACTUACIÓN PROPUESTA</b></p>	<p>La situación actual de las playas de Cádiz requerirá una batería de medidas para su recuperación.</p> <p>Se requiere una realimentación generalizada de las playas mediante arenas de procedencia del Placer de Meca mediante su dragado El volumen estimado en primeras aproximaciones es de 120.000 m<sup>3</sup>.</p> <p>Se precisa la reparación de los diques de la playa de St<sup>a</sup> María</p>

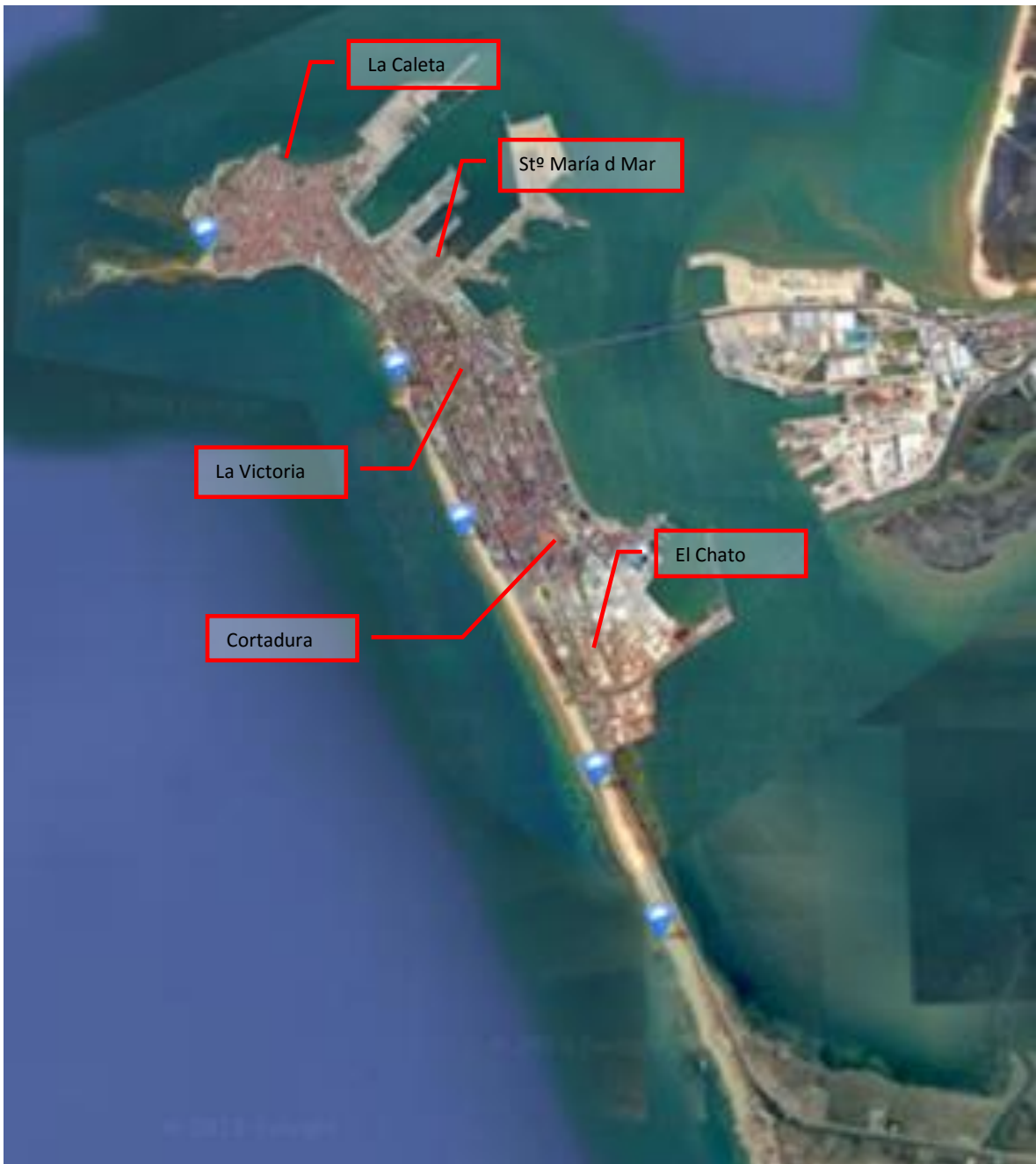
del Mar así como en las defensas de la muralla de Cádiz.

El derrumbamiento de los bienes BIC paseo de Quiñones y tramos de la muralla se considera de urgente necesidad debido al progresivo deterioro y la peligrosidad de la zona.

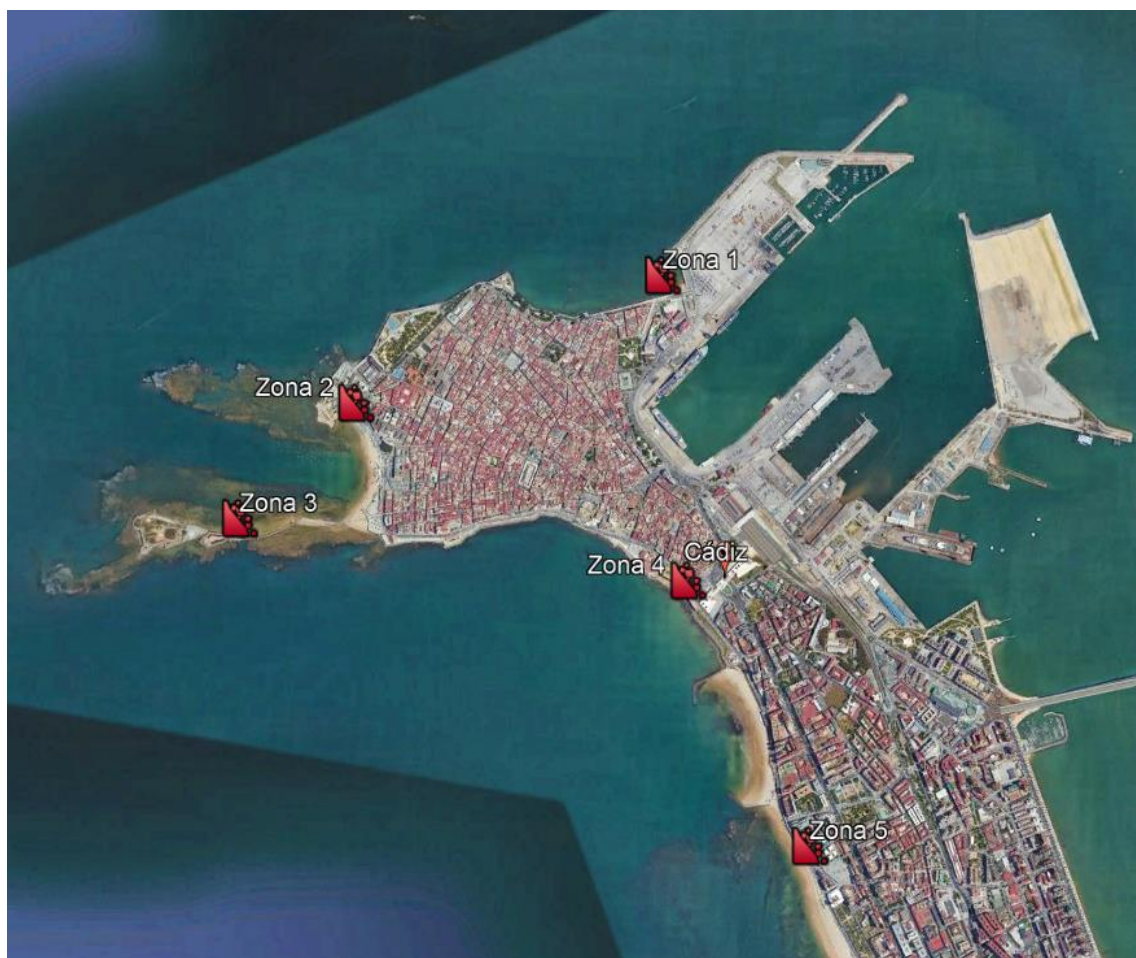
Trabajos de Coordinación SyS, vigilancia y control.

## **SITUACIÓN DE LA ACTUACIÓN.**

### **Playas afectadas**

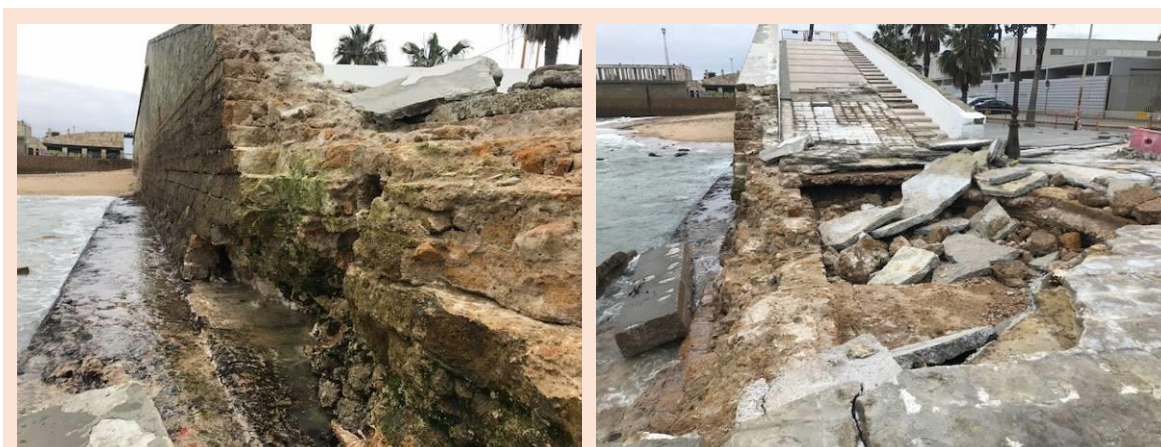


## ITIS del dpm-t afectados



## REPORTAJE FOTOGRÁFICO

Muralla Punta de San Felipe (Zona 1)



*Ilustración: Detalle del muro de mampostería*

*Ilustración: Bloques caídos al mar*

### Malecón Caleta (Zona 2)



*Ilustración 1: Daños en el alfeizar*

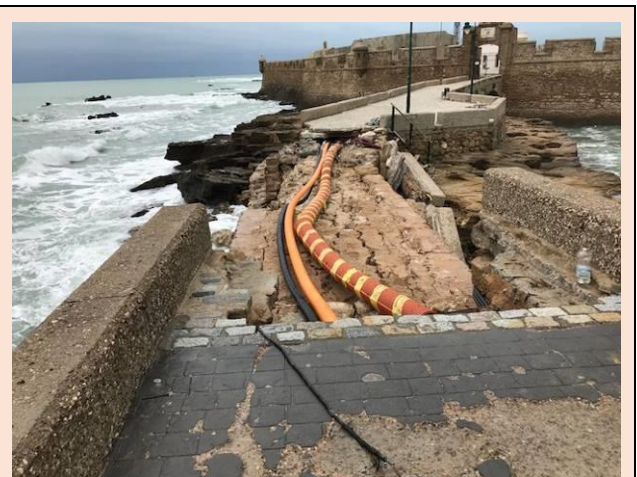


*Ilustración 2: Detalle franja superior de muro*

### Paseo Quiñones (Zona 3)



*Ilustración: Tramos con pérdida total del muro*



*Ilustración: Tramos con pérdida total del pavimento*

### Paseo Marítimo Santa M<sup>a</sup> del Mar (Zona 5)

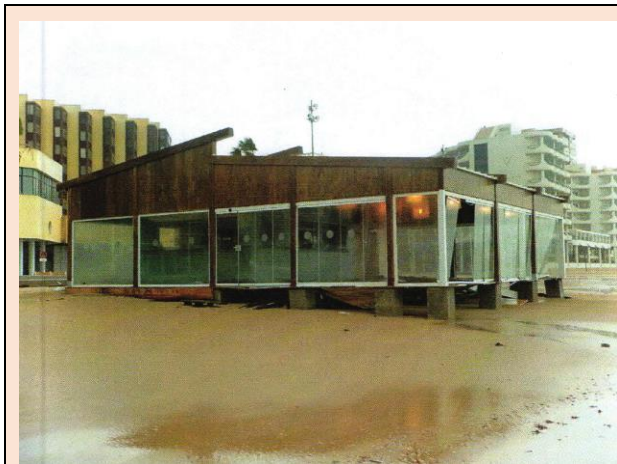


*Ilustración: Daños superficiales en el muro*



*Ilustración: Pozo de registro dañado*

### Perdida de arena en las playas



*Ilustración: Perdida de arena en las playas*



*Ilustración: Pozo de registro dañado*

**FICHA PARA LA VALORACIÓN DE DAÑOS CAUSADOS POR LOS TEMPORALES DE MARZO DE 2018.- SAN FERNANDO.- PROVINCIA DE CÁDIZ.**

**REPARACIÓN DE DAÑOS EN EL T.M. DE SAN FERNANDO**

<b>PLAYA AFFECTADA</b>	Playa de la Camposoto y punta del boquerón
<b>MUNICIPIO</b>	San Fernando
<b>DESCRIPCIÓN DEL DAÑO</b>	<p>El litoral de San Fernando ha sido fuertemente atacado por la serie de temporales encadenados que han azotado al litoral gaditano, resultando que la única playa de este término municipal presenta severos daños.</p> <p><u>Deterioros en perfil de la playa:</u> La pérdida de arena en la playa es muy severa, afectando a la práctica totalidad del ancho de la playa y en toda su longitud, llegando a existir zonas sin arena en que se observa el sustrato de fangos procedentes de las pretéritas salinas.</p> <p>El ataque del oleaje se ha hecho extensivo hasta el cordón dunar, sobrepasándolo y extendiendo sus áridos por las salinas colindantes, haciendo intransitable la carretera paralela y anegando el canal de desagüe de Camposoto. Esta situación ha afectado a la percepción natural de la playa</p> <p><u>Accesos al mar:</u> El ataque del oleaje ha destruido un alto porcentaje de los accesos, constituidos por pasarelas de madera a través de los cordones dunares. Se han cuantificado daños en los 5 de los 8 accesos existentes –coincidentes con los de mayor alcance para accesos a minusválidos. Los accesos se encuentran cerrados en la actualidad posibilita el acceso a la mayor parte de la costa.</p> <p><u>Obras de defensa:</u> El canal de protección de la carretera, y de las salinas colindantes ha quedado colmatado de áridos procedentes del cordón dunar, imposibilitando el drenaje y provocando malos olores</p>
<b>VALORACIÓN CUALITATIVA</b>	<b><u>GRAVE</u></b>
<b>ACTUACIÓN PROPUESTA</b>	<p>La situación actual de la playa de Camposoto requiere necesariamente de aporte de arena para hacerla utilizable al uso público. Se requerirá de un aporte de áridos hasta la Punta del Boquerón, con longitud estimada entre 3.900m y ancho de playa medio de 60m.</p> <p>Se ha considerado la reposición de la parte destruida de los</p>

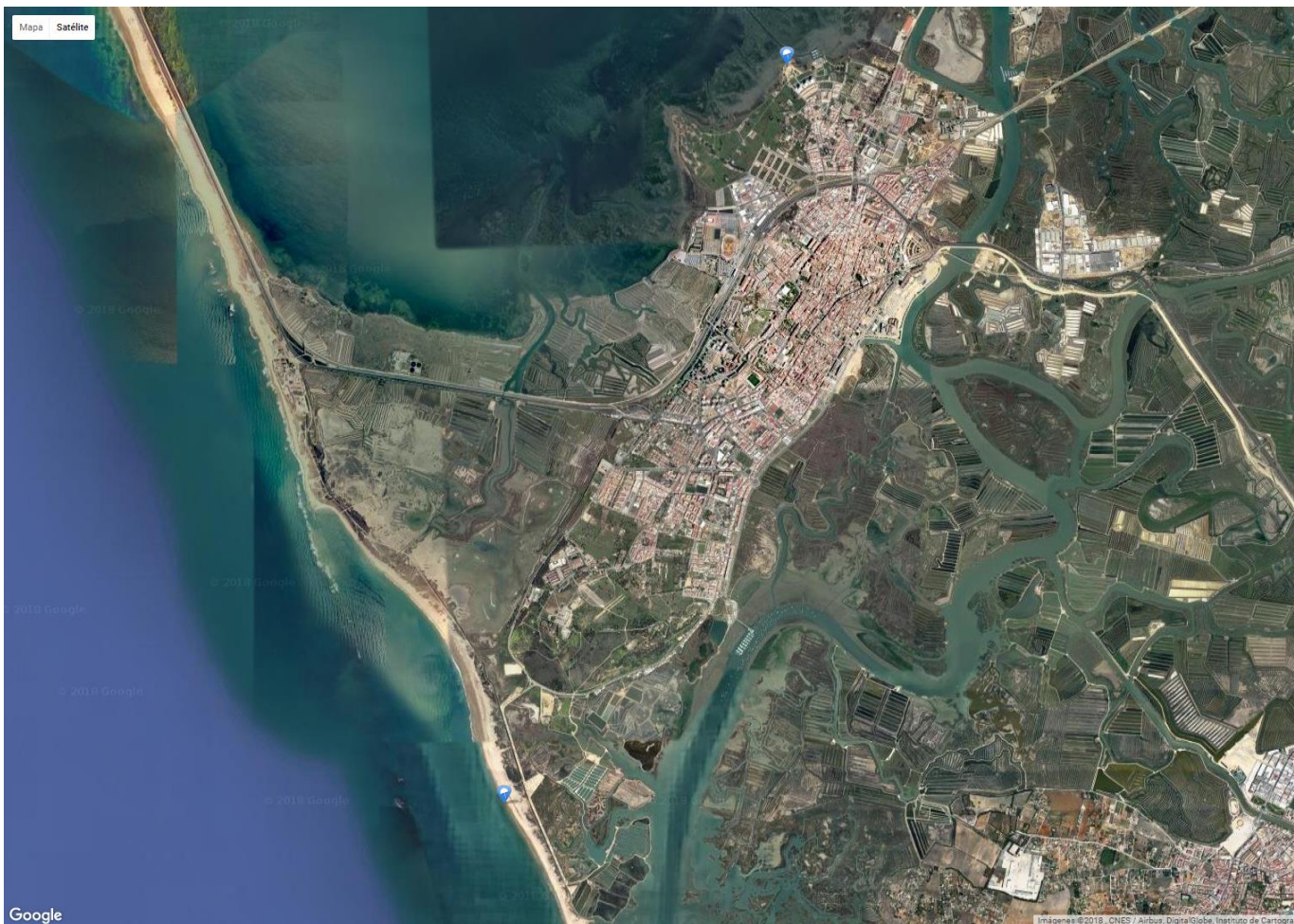


accesos a la playa, y la reparación de la parte que ha sufrido desperfectos.

Se precisa el dragado de arena del canal paralelo y la reposición de esta en el cordón dunar. También se ha previsto la recuperación del sistema dunar con plantaciones autóctonas

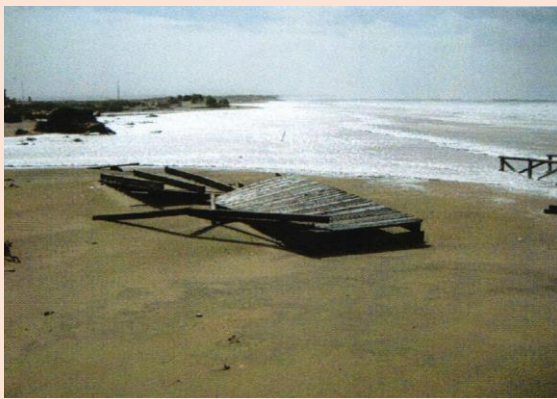
Trabajos de Coordinación SyS, vigilancia y control.

### **SITUACIÓN DE LA ACTUACIÓN.**





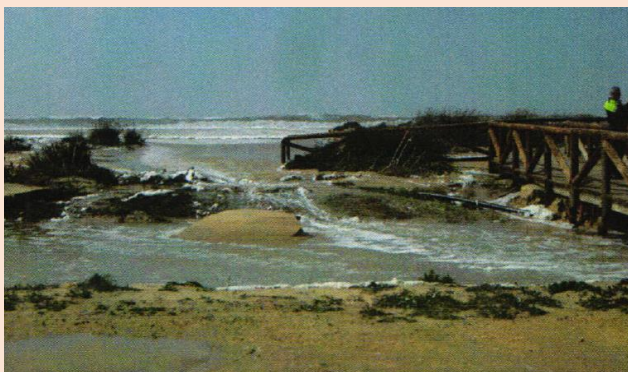
## REPORTAJE FOTOGRÁFICO



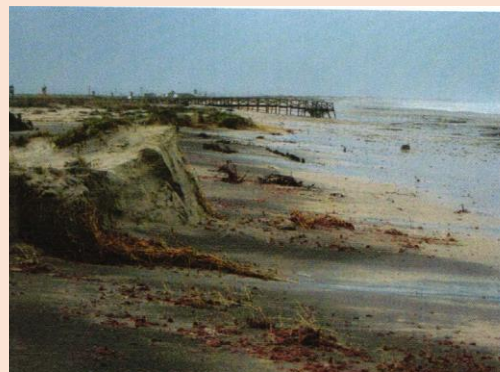
*Ilustración 1: Accesos destruidos*



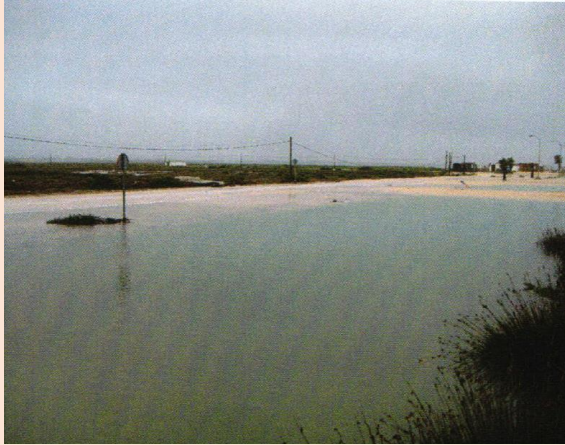
*Ilustración 2: Accesos destruidos*



*Ilustración 3: Daños en acceso, en el cordón dunar y el canal*



*Ilustración 4: Detalle estimativo de la pérdida de arena en la playa*



*Ilustración 5: Dispersión de la masa de arena de la playa en la carretera y en la salina.*



*Ilustración 6: Dispersión de la masa de arena de la playa en la carretera y en la salina.*

**FICHA PARA LA VALORACIÓN DE DAÑOS CAUSADOS POR LOS TEMPORALES DE MARZO DE 2018.- CHICLANA.- PROVINCIA DE CÁDIZ.**

**REPARACIÓN DE DAÑOS EN EL T.M. DE CHICLANA**

<b>PLAYA AFECTADA</b> <b>MUNICIPIO</b>	Playa de Santi Petri y la Barrosa (incluye las playas de Punta de las Piedras (Lavaculo) y Torre del Puerco)  Chiclana
<b>DESCRIPCIÓN DEL DAÑO</b>	<p>La costa chiclanera ha sido severamente afectada por los temporales acaecidos durante el mes de marzo de 2018 causando serias mermas en las playas</p> <p><u>Deterioros en perfil de la playa:</u> Debido al carácter natural de las playas de Chiclana, la principal afección ha sido la pérdida de la masa de arena, afectada en toda su extensión.</p> <p>El alcance del oleaje ha producido un detrimento del volumen de la playa seca, quedando la superficie cubierta de piedras de entre 10 y 60 cm que dificultan el uso de la playa.</p> <p><u>Accesos al mar:</u> El ataque del oleaje ha dañado moderadamente los accesos de las playas, habiendo quedado diversos elementos de obra descalzados.</p> <p><u>Obras de defensa:</u> Se han registrado daños en muros de protección de los paseos marítimos</p>
<b>VALORACIÓN CUALITATIVA</b>	<b><u>GRAVE</u></b>
<b>ACTUACIÓN PROPUESTA</b>	<p>La situación actual de las playas de Chiclana requiere de aportes de arena para hacerla utilizable al uso público. Se ha observado la necesidad de realimentación de la playa, siendo la solución más conveniente la realización con material procedente del Pacer de Meca. La longitud de las actuaciones se eleva hasta una longitud de playa de 5.000 m.</p> <p>Se ha estimado un volumen general de 250.000 m<sup>3</sup> en primeras aproximaciones.</p> <p>Dentro de las actuaciones propuestas se ha considerado la reparación de los accesos a la playa y de los elementos de defensa de la misma, principalmente escolleras.</p> <p>Trabajos de Coordinación SyS, vigilancia y control.</p>

**SITUACIÓN DE LA ACTUACIÓN.**



## REPORTAJE FOTOGRÁFICO

### Malecón Caleta (Zona 2)



*Ilustración 1: Accesos destruidos en la Barrosa*



*Ilustración 2: Perdida de arena en la Barrosa*



*Ilustración 3: Daños en accesos y perdida de arena*



*Ilustración 4: Detalle estimativo de la perdida de arena en la playa de las Piedras y acceso dañado.*



*Ilustración 5: Dispersión de la masa de arena en calas.*

**FICHA PARA LA VALORACIÓN DE DAÑOS CAUSADOS POR LOS TEMPORALES DE MARZO DE 2018.- CONIL.- PROVINCIA DE CÁDIZ.**

**REPARACIÓN DE DAÑOS EN EL T.M. DE CONIL**

<b>PLAYA AFECTADA</b> <b>MUNICIPIO</b>	Playa de Roche, Calas de Poniente, del Aceite, Quinto y Camacho, playas de Fuente del Gallo, Fontanilla - los Bateles - Castilnovo  Conil
<b>DESCRIPCIÓN DEL DAÑO</b>	<p>Las playas del Municipio de Conil presentan diversas afecciones debido a los efectos de la concatenación de los temporales, principalmente el primero de ellos denominado Emma, durante el mes de marzo de 2018 causando serias mermas en la reserva de la masa de arena en sus playas.</p> <p><u>Deterioros en perfil de la playa:</u> La conservación de las playas como parajes naturales ha propiciado que los daños principales se fundamenten en la pérdida de la masa de arena.</p> <p>En este marco, han quedado afectadas la playa de Roche (Longitud 2.200m y 40 de ancho), las Calas de Poniente, del Aceite, Quinto y Camacho (Suman una longitud de 1.650m y ancho medio de 25m), y la unidad fisiográfica que conforman la alineación de playas de Fontanilla - los Bateles – Castilnovo (longitud de 4.050m).</p> <p>El alcance del oleaje ha producido un detrimento generalizado del volumen de arena depositado en las playas, dejando la superficie cubierta de piedras de tamaño moderado que dificultan el tránsito.</p> <p><u>Accesos al mar:</u> El ataque del oleaje ha dañado moderadamente los accesos de las playas, habiendo quedado deteriorados diversos elementos.</p>
<b>VALORACIÓN CUALITATIVA</b>	<b><u>GRAVE</u></b>
<b>ACTUACIÓN PROPUESTA</b>	<p>La situación actual de las playas de Conil requiere de aportes de arena para hacerla utilizable al uso público. Se ha observado la necesidad de realimentación de la playa, siendo la solución más conveniente la realización con material procedente del Pacer de Meca en mayor medida y del río Salado.</p> <p>La longitud total de las actuaciones de regeneración de las</p>



	<p>playas se elevan hasta una longitud superior a 6.000 m.</p> <p>Se ha estimado un volumen general de en torno a 260.000 m<sup>3</sup></p> <p>Dentro de las actuaciones propuestas se ha considerado la reparación de los accesos a la playa.</p> <p>Trabajos de Coordinación SyS, vigilancia y control.</p>
--	---

## SITUACIÓN DE LA ACTUACIÓN.



## REPORTAJE FOTOGRÁFICO



*Ilustración 1: Accesos destruidos y pérdida de arena en los bateles*



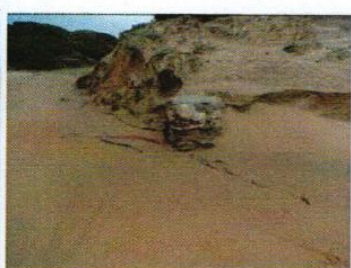
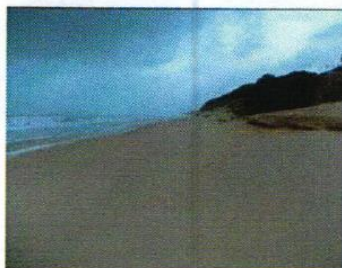
*Ilustración 2: Accesos destruidos*



*Ilustración 3: Pérdida de arena en Sancti Petri*

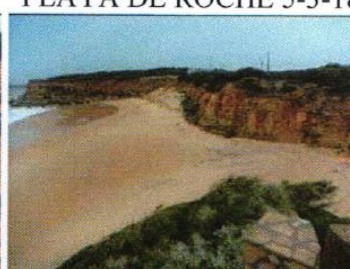
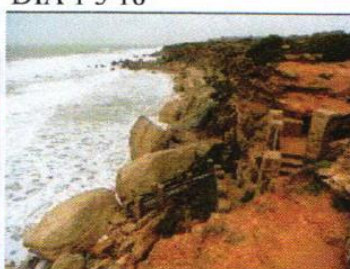
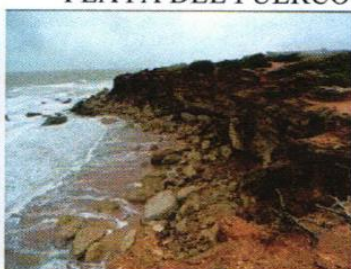


*Ilustración 4: Detalle estimativo de la pérdida de arena en la playa de Castilnovo*



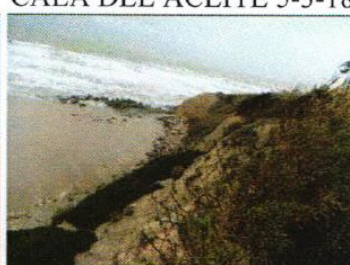
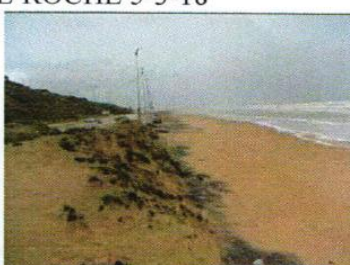
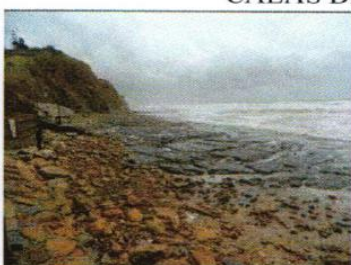
PLAYA DEL PUERCO DIA 1 3 18

PLAYA DE ROCHE 5-3-18



CALAS DE ROCHE 5-3-18

CALA DEL ACEITE 5-3-18



PLAYA DE LOS GALLOS 5-3-18

LA FONTANILLA

**FICHA PARA LA VALORACIÓN DE DAÑOS CAUSADOS POR LOS TEMPORALES DE MARZO DE 2018.- VEJER.- PROVINCIA DE CÁDIZ.**

**REPARACIÓN DE DAÑOS EN EL T.M. DE VEJER**

<p><b>PLAYA AFECTADA</b></p> <p><b>MUNICIPIO</b></p>	<p>Playa de el Palmar y Mangueta</p> <p>Vejer</p>
<p><b>DESCRIPCIÓN DEL DAÑO</b></p>	<p>Las playas del Municipio de Vejer han quedado afectadas debido a los efectos de los temporales ocurridos en marzo de 2018 en la costa gaditana provocando perjuicios en su ribera.</p> <p><u>Deterioros en perfil de la playa:</u> Gracias al carácter natural de este tramo de costa, no se han registrado daños en elementos urbanísticos ni obras de defensa, fundamentándose los deterioros en la pérdida de la masa de arena de sus playas y en la pérdida de accesos de madera, que propiciaban el paso necesario a través de los cordones dunares protegidos.</p> <p>La playa del Palmar presenta pérdidas significativas de su ancho en una longitud de 1.500, provocando una retirada de material de la berma de la playa de hasta 1.5 m de altura..</p> <p><u>Accesos al mar:</u> El ataque del oleaje ha dañado los accesos de las playas, habiendo quedado deterioradas muchas de las pasarelas y de los pasos de la playa.</p>
<p><b>VALORACIÓN CUALITATIVA</b></p>	<p align="center"><b><u>Moderada</u></b></p>
<p><b>ACTUACIÓN PROPUESTA</b></p>	<p>Para recuperar la cota normal de la playa en la costa de Vejer se necesitarán pequeños aportes de arena. Se aconseja la realimentación de la playa con áridos procedentes del Pacer de Meca.</p> <p>Las actuaciones que se consideran engloban la mayor parte de litoral del Término Municipal, que supone una longitud de playa de aproximadamente 1.5000 m.</p> <p>Se ha estimado un volumen general de 12.000m<sup>3</sup></p> <p>Dentro de las actuaciones propuestas se ha considerado la reposición de los accesos a la playa conformados por pasarelas de madera. Se ha estimado que la mayor parte de las pasarelas pueden repararse, siendo necesaria la reposición en los tramos finales..</p> <p>Trabajos de Coordinación SyS, vigilancia y control.</p>

## SITUACIÓN DE LA ACTUACIÓN.



## REPORTAJE FOTOGRÁFICO

Malecón Caleta (Zona 2)



*Ilustración 1 y 2: Perdida de arena en las playas.*



*Ilustración 5: Secuencia de fotografías de la Playa del Palmar*

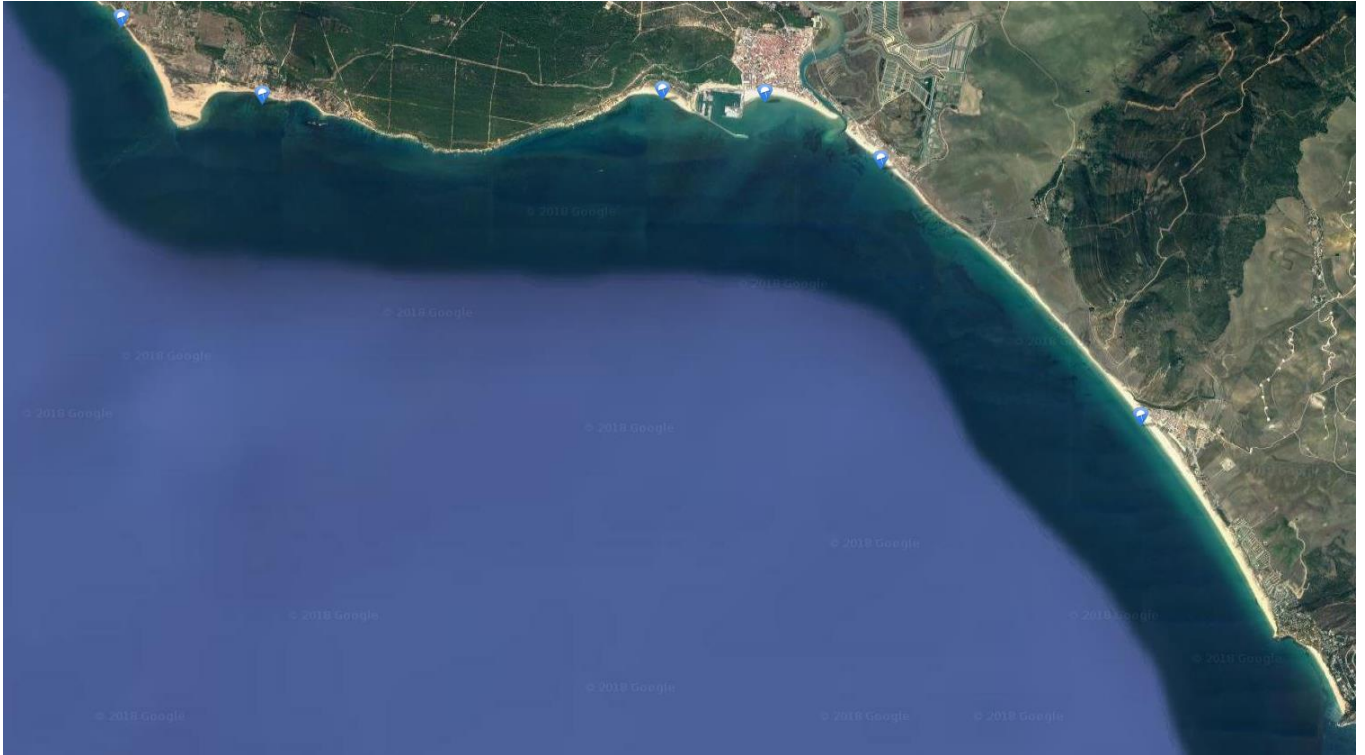
**FICHA PARA LA VALORACIÓN DE DAÑOS CAUSADOS POR LOS TEMPORALES DE MARZO DE 2018.- BARBATE.- PROVINCIA DE CÁDIZ.**

**REPARACIÓN DE DAÑOS EN EL T.M. DE BARBATE**

<b>PLAYAFECTADA MUNICIPIO</b>	Playas de Zahora, caños de Meca, Hierba Buena, El Carmen, Cañillos y Zahara
<b>DESCRIPCIÓN DEL DAÑO</b>	<p>El litoral de Barbate presenta importantes deterioros en los elementos de sus playas.</p> <p><u>Deterioros en elementos urbanísticos.</u> Existen severos deterioros en los paseos marítimos de Caños de Meca y de Barbate, en los que el oleaje ha vencido a las protecciones de escollera, produciendo un lavado del núcleo. Los muros. Los paseos se encuentran actualmente cerrados al acceso público debido a la peligrosidad, considerándose urgente la reparación de dichos daños.</p> <p><u>Deterioros en Accesos al mar.</u> Las principales roturas se concentran en los accesos al mar de la Playa de Caños de meca, de configuración mixta de obra y madera. Varias se encuentran dañadas en estructura y cimentación y cerradas al público</p> <p><u>Deterioros en perfil de la playa:</u> La pérdida de arena en las playas es extensible en todo el tramo litoral, afectando de forma genérica a todo el ancho de las playas</p>
<b>VALORACIÓN CUALITATIVA</b>	<b><u>GRAVE</u></b>
<b>ACTUACIÓN PROPUESTA</b>	<p>La situación requerirá un aporte generalizado de áridos en todo el tramo de costa. En primeras estimaciones se ha cuantificado en casi 20.000 m3 los volúmenes de arena a restituir.</p> <p>Se ha contemplado la reparación de los Paseo Marítimo de Caños de meca y de Barbate tras la reposición de las defensas de costa de los mismos.</p> <p>Será necesaria la reparación de los elementos de protección de la costa de escolleras dañados, la limpieza de residuos de carácter urbanístico y la reperfilación de la berma.</p> <p>Trabajos de Coordinación SyS, vigilancia y control.</p>

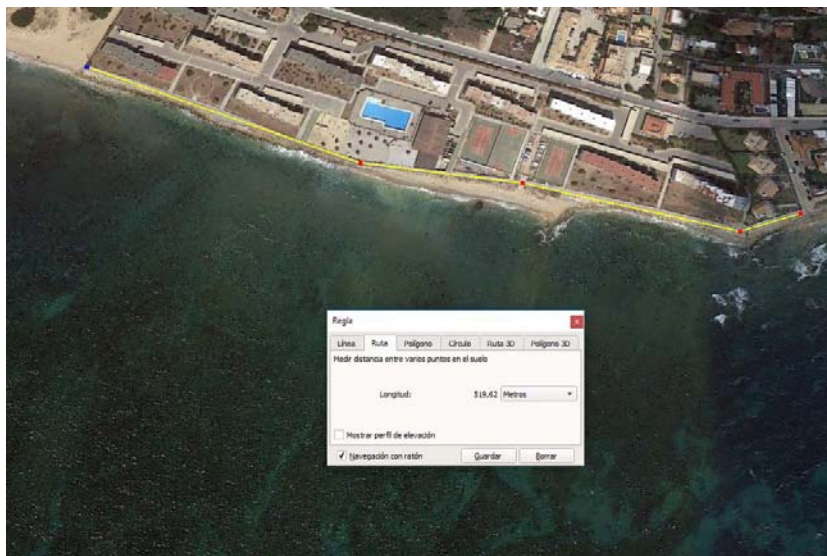


## SITUACIÓN



## ANEJO FOTOGRÁFICO

### 1.1- Paseo marítimo.



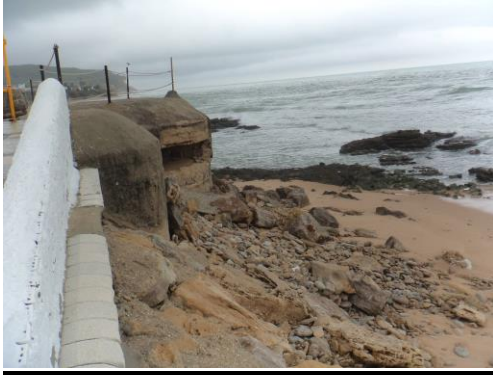


1.2- Accesos al mar





**Defensa de la costa**

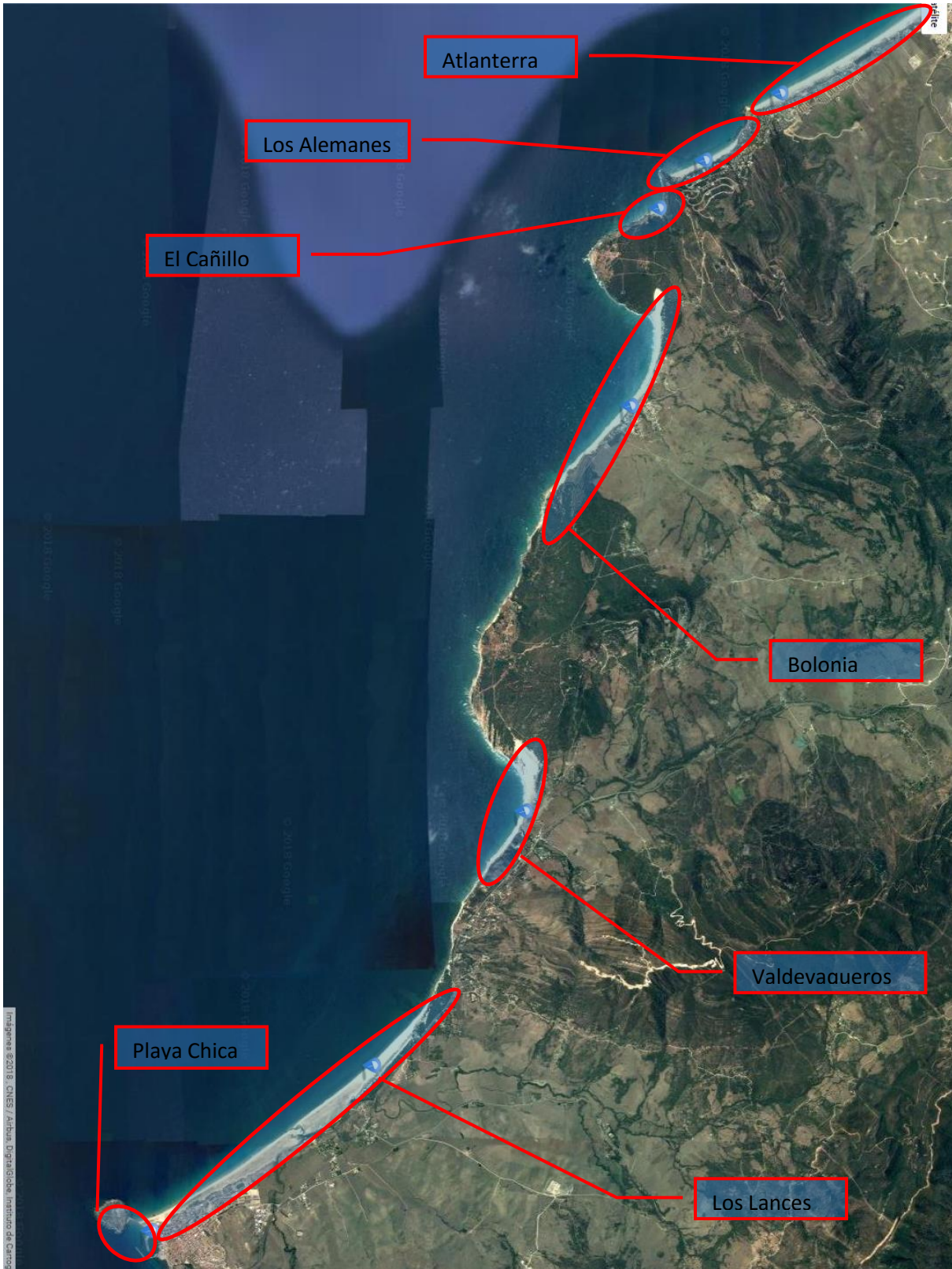


**FICHA PARA LA VALORACIÓN DE DAÑOS CAUSADOS POR LOS TEMPORALES DE MARZO DE 2018.- TARIFA.- PROVINCIA DE CÁDIZ.**

**REPARACIÓN DE DAÑOS EN EL T.M. DE TARIFA**

<b>PLAYA AFECTADA</b> <b>MUNICIPIO</b>	Playas de Atlanterra, los Alemanes, El Cañuelo, Bolonia, Valdevaquero y Los Lances.  Tarifa
<b>DESCRIPCIÓN DEL DAÑO</b>	<p>Las afecciones que presentan las playas del Municipio de Tarifa debido a los efectos de los temporales acaecidos en marzo de 2018 radican principalmente en la pérdida de arena, si bien existen otros menoscabos.</p> <p><u>Deterioros en perfil de la playa:</u> La configuración natural de los tramos de costa de Tarifa, con pocos elementos urbanísticos u obras de defensa hace que los daños se centren en la pérdida de arena de sus playas, si bien la cantidad de arena que permanece permite un uso aceptable de la playa.</p> <p><u>Accesos al mar:</u> El ataque del oleaje ha dañado los accesos de las playas, habiendo quedado deterioradas muchas de las pasarelas y de los pasos de la playa de madera que permiten el paso necesario a través de los cordones dunares protegidos.</p> <p>En las inspecciones realizadas se han encontrado deterioros bajo el tablero del puente de la carretera de la Isla de las Palomas.</p>
<b>VALORACIÓN CUALITATIVA</b>	<b><u>Moderada</u></b>
<b>ACTUACIÓN PROPUESTA</b>	<p>Las actuaciones que se consideran engloban la mayor parte de litoral del Término Municipal, con actuaciones puntuales en este tramo de costa</p> <p>Las actuaciones de reposición o reparación de accesos al mar que se consideran necesarias son 8 unidades de pasarelas de madera. También se ha considerado la reparación bajo el tablero del puente de la carretera de la isla de las Palomas.</p> <p>Trabajos de Coordinación SyS, vigilancia y control.</p>

## SITUACIÓN DE LA ACTUACIÓN.



## REPORTAJE FOTOGRÁFICO



*Ilustración 1: Accesos destruidos*



*Ilustración 2: Accesos destruidos*



*Ilustración 3: Accesos destruidos*





*Ilustración 4 y 5 Paso inferior en playa Chica de la carretera de las Palomas dañado por el oleaje.*

**FICHA PARA LA VALORACIÓN DE DAÑOS CAUSADOS POR LOS TEMPORALES DE FINALES DE ENERO DE 2018.- CAMPO DE GIBRALTAR.- PROVINCIA DE CÁDIZ.**

---

**REPARACIÓN DE DAÑOS EN EL T.M. DE ALGECIRAS**

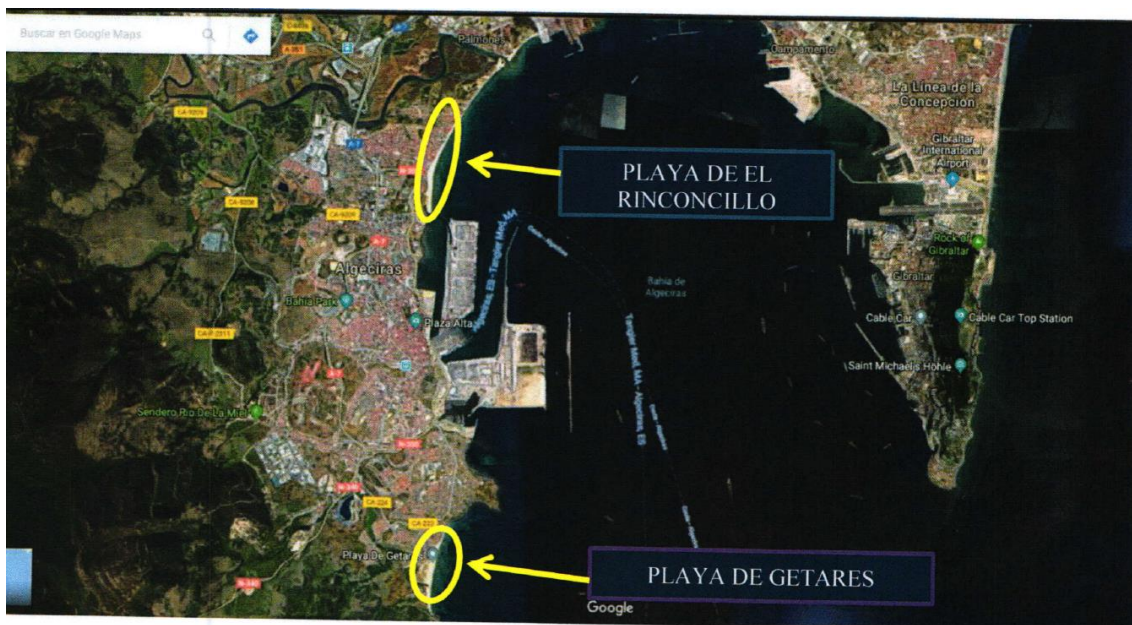
<p><b>PLAYA AFECTADA</b></p> <p><b>MUNICIPIO</b></p>	<p>Playas de Getares y el Rinconcillo -</p> <p>Algeciras</p>
<p><b>DESCRIPCIÓN DEL DAÑO</b></p>	<p>La Playa urbana de Algeciras, el Rinconcillo, se ha visto afectada por los fuertes oleajes acaecidos y por su relativamente alta cota de inundación, particularmente en su zona sur, cercana a la desembocadura del río Palmones, zona en la que todavía quedan restos de tuberías y emisarios sin desmantelar totalmente, así como algunas casas cuyos muros han sido atacados por el oleaje, presentando una imagen impropia de una playa urbana, con restos de muros, tuberías canalizaciones de agua, etc, que todavía no se han erradicado de la playa, aunque existe un proyecto inmediato para ello, por parte del Ayuntamiento.</p> <p>La Playa de Getares ha sido atacada también por los oleajes de levante, llevando hacia la playa restos de una antigua mejillonera y haciendo que afloraran piedras que permanecía tapadas por arena.</p> <p>También han sufrido daños algunos accesos al mar, defensas de escolleras de la línea de costa y algunos elementos urbanos del paseo marítimo.</p>
<p><b>VALORACIÓN CUALITATIVA</b></p>	<p align="center"><b><u>GRAVE</u></b></p>
<p><b>ACTUACIÓN PROPUESTA</b></p>	<p>Dado que el transporte de sedimentos en la playa del Rinconcillo es en dirección Norte (desembocadura de Palmones) hacia el Sur (Puerto de Algeciras), y que éste se acumula en el lado más meridional de la playa (en donde incluso existe cierta vegetación), el método más natural y medioambientalmente menos impactante, consistiría en la realización del transvase de arena (estimado en torno a 15.000 m<sup>3</sup>) desde esa zona, hacia la parte norte de la playa. Si bien no será suficiente y será necesaria en torno a otros 11.000 m<sup>3</sup> de arenas de procedencia de Valdevaqueros (Tarifa) para su regeneración. Ambas actuaciones con el consiguiente extendido y reperfilado de la playa en toda su extensión.</p> <p>En la Playa de Getares la actuación consistiría en el extendido de arena, desde la zona del río Pícaro en donde existe una cierta acumulación hacia el extremo sur además de otros</p>

volúmenes para su regeneración procedente de la playa de Valdevaqueros (8.000 m3).

En cuanto a los accesos y otros elementos urbanos afectados, deberán ser reparados, si bien es de menor importancia.

Trabajos de Coordinación SyS, vigilancia y control.

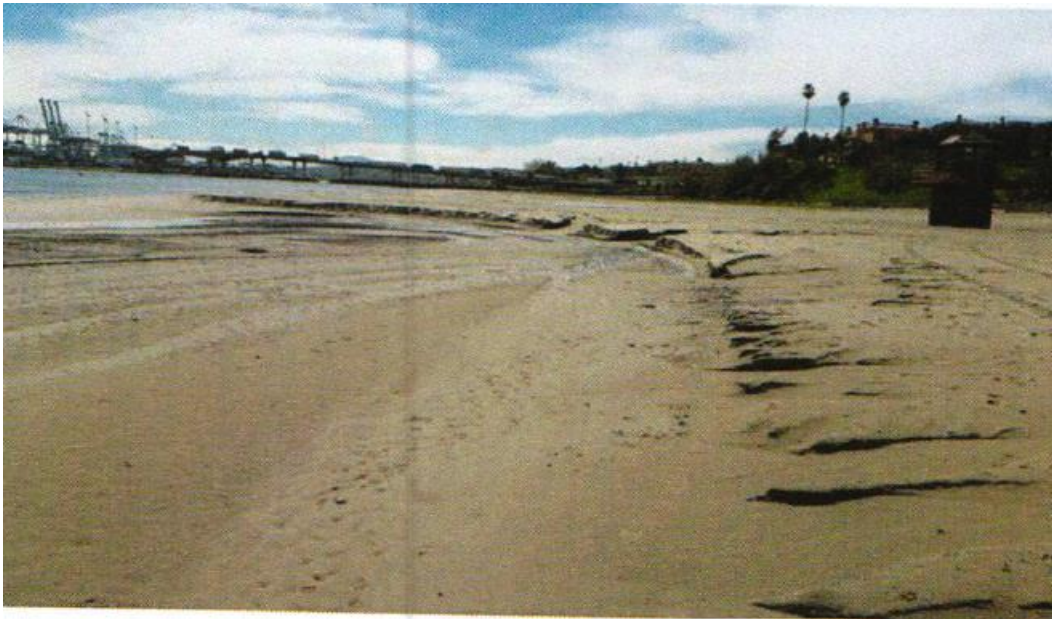
### SITUACIÓN DE LA ACTUACIÓN.



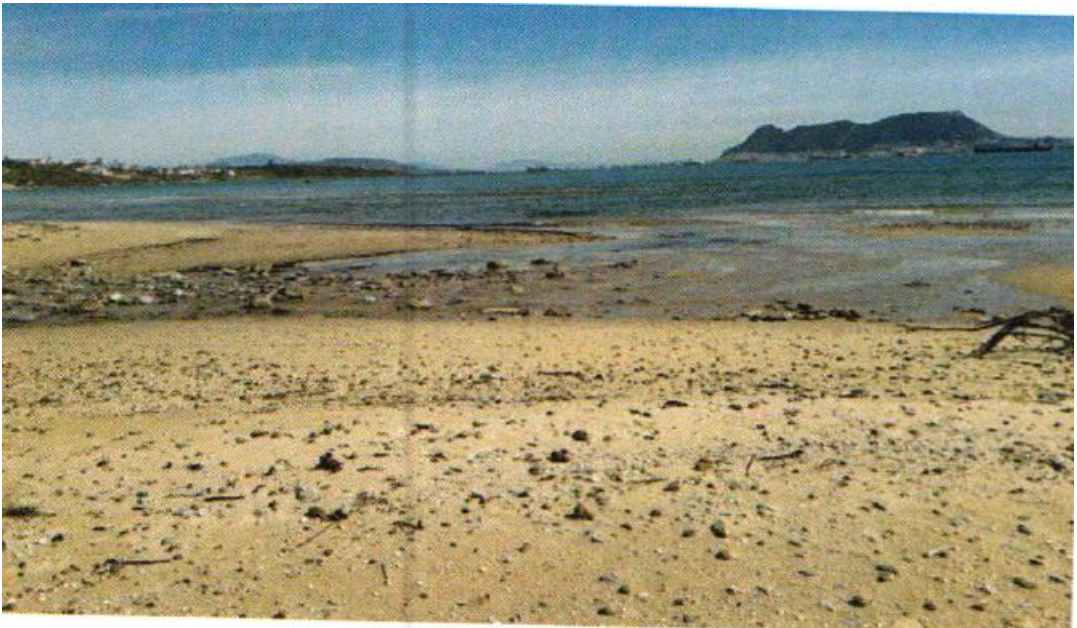
### REPORTAJE FOTOGRÁFICO



Playa El Rinconcillo



Playa El Rinconcillo (pérdida de arena)



Playa de Getares

**FICHA PARA LA VALORACIÓN DE DAÑOS CAUSADOS POR LOS TEMPORALES DE FINALES DE ENERO DE 2018 Y MARZO DE 2018.- PROVINCIA DE CÁDIZ.**

---

**REPARACIÓN DE DAÑOS EN EL T.M. DE LOS BARRIOS**

<b>PLAYA AFECTADA</b>	Playas de Palmones.
<b>MUNICIPIO</b>	Los Barrios
<b>DESCRIPCIÓN DEL DAÑO</b>	La playa urbana de Palmones ha sufrido una pérdida de arena importante en su playa seca desde su zona central hacia el norte (Acerinox), provocado por el basculamiento de la playa Norte –Sur, en donde existe un espigón de encauzamiento del río Palmones.
<b>VALORACIÓN CUALITATIVA</b>	<b><u>GRAVE</u></b>
<b>ACTUACIÓN PROPUESTA</b>	<p>Por tanto sería necesario realizar un transvase de arena, dentro de su propia unidad fisiográfica, de la zona de arena acumulada (que incluso rebasa al espigón) al Sur, hacia el Norte, zona en que las escolleras de protección se están viendo afectada. El volumen estimado de arena a trasvasar y repartir sería de unos 7.000 m<sup>3</sup> de arena.</p> <p>Por la ubicación, es necesario considerar las circunstancias de protección ambiental, de competencia de la Consejería de Medio Ambiente de la Junta de Andalucía. Si bien, dadas las características de la arena y el método de transporte realizado y de reparto, su efecto ambiental sería mínimo.</p> <p>Trabajos de Coordinación SyS, vigilancia y control.</p>

## SITUACIÓN DE LA ACTUACIÓN.





## REPORTAJE FOTOGRÁFICO



*Ilustración 1: Pérdida de arena (Palmones)*



*Ilustración 2: Pérdida de arena (Palmones)*

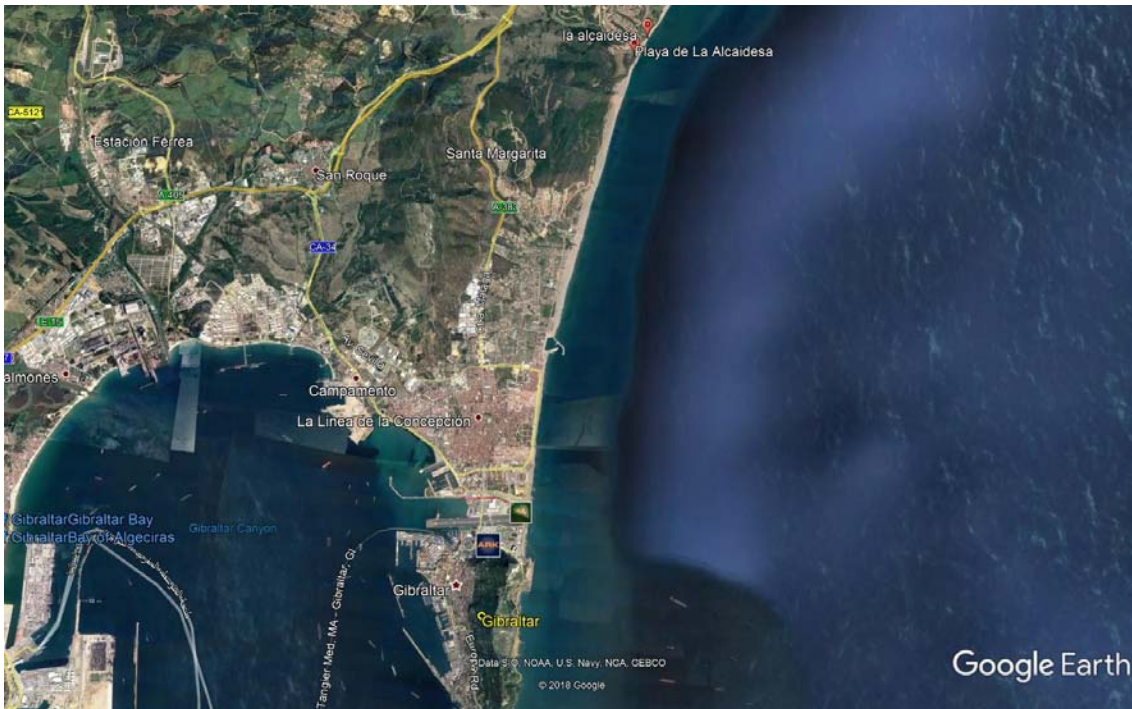
**FICHA PARA LA VALORACIÓN DE DAÑOS CAUSADOS POR LOS TEMPORALES DE FINALES DE ENERO DE 2018 Y MARZO DE 2018.- PROVINCIA DE CÁDIZ.**

---

**REPARACIÓN DE DAÑOS EN LA LÍNEA DE LA CONCEPCIÓN**

<b>PLAYA AFECTADA MUNICIPIO</b>	Playa de Poniente, playa de Levante playa de la Atunara, La Alcaidesa y Toneleros.
<b>DESCRIPCIÓN DEL DAÑO</b>	<p>En este municipio, los oleajes de levante han atacado a sus playas de distinta forma.</p> <p><b>Playa de Levante de La Línea :</b> El remonte del fuerte oleaje ha transformado el perfil de la playa, acumulando la arena en el pretil del paseo marítimo, sobrepasando la arena en la mayor parte de éste.</p> <p><b>Playa de Toneleros:</b> El fuerte oleaje actuante, en la parte más estrecha de la playa (pasado el Puerto deportivo de La Atunara, dirección Gibraltar), ha dejado una franja muy estrecha de arena, precisamente en una zona en donde con anterioridad se había construido una rampa de acceso de madera, después de haberse aportado arena, en los temporales del pasado año.</p>
<b>VALORACIÓN CUALITATIVA</b>	<b><u>GRAVE</u></b>
<b>ACTUACIÓN PROPUESTA</b>	<p><u>La alcaidesa:</u> Requiere una predistribución de los volúmenes basculados en la misma playa, evaluados en primera estimación en 10.000 m<sup>3</sup></p> <p><u>Playa de Toneleros:</u> La actuación consistiría en la aportación de unos 5.000 m<sup>3</sup> de arena de la playa apoyada en el dique del Puerto pesquero deportivo de La Atunara (playa de Sobrevela), mediante transvase de arena por camiones y traíllas.</p> <p>Se ha previsto la reparación de los accesos a la playa y elementos de escollera dañados por el oleaje.</p> <p>Trabajos de Coordinación SyS, vigilancia y control.</p>

## SITUACIÓN DE LA ACTUACIÓN.



## REPORTAJE FOTOGRÁFICO



**Playa Los Toneleros**





Playa de Poniente





Playa La Alcadesa



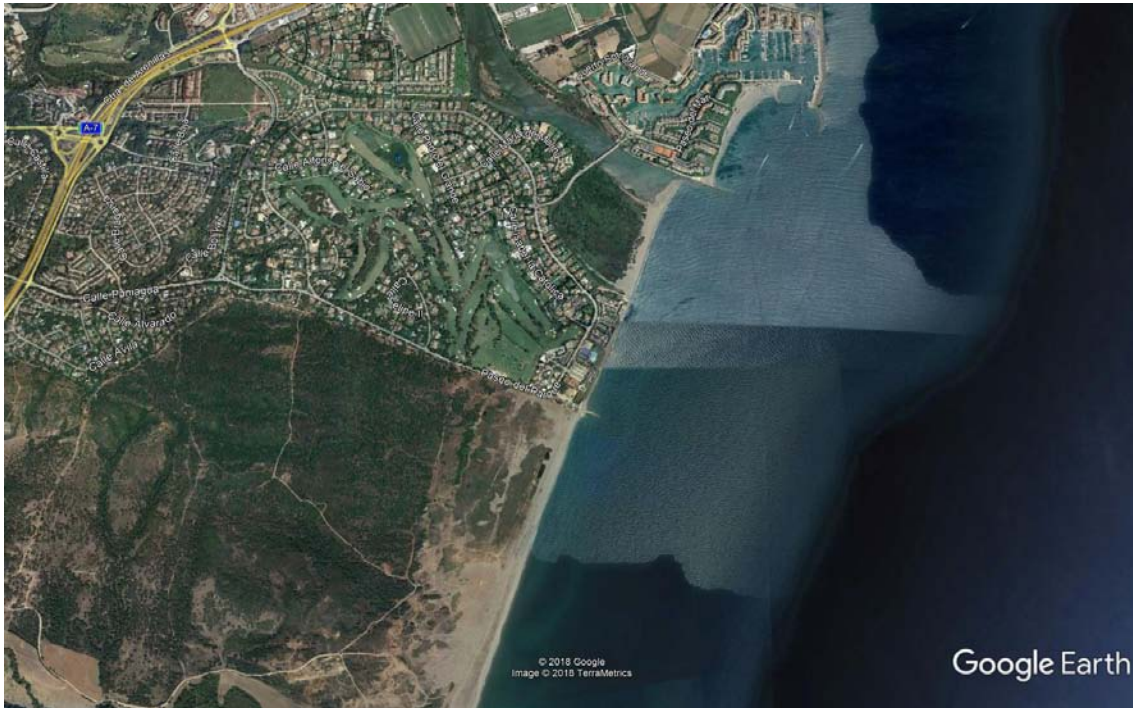
Playa de Levante

**FICHA PARA LA VALORACIÓN DE DAÑOS CAUSADOS POR LOS TEMPORALES DE FINALES DE ENERO Y MARZO DE 2018.- T.M. DE SAN ROQUE.- CÁDIZ.**

**REPARACIÓN DE DAÑOS EN SAN ROQUE**

<p><b>PLAYA AFECTADA</b></p> <p><b>MUNICIPIO</b></p>	<p>Playas de Sotogrande y Guadalquítón.</p>
<p><b>DESCRIPCIÓN DEL DAÑO</b></p>	<p>Las playas de características más urbanas de Sotogrande han sido alcanzadas por los oleajes, afectando a viviendas adyacentes, a pesar de estar protegidas por escolleras, en particular la Playa al Sur del Puerto de Sotogrande, y los apartamentos al norte de la playa de Guadalquítón. El remonte del oleaje sobre esas escolleras ha atacado en algunos casos a casas y jardines particulares. Se ha registrado un retroceso de la línea de costa debido a la retirada de la masa de arena de las playas</p>
<p><b>VALORACIÓN CUALITATIVA</b></p>	<p><b><u>GRAVE</u></b></p>
<p><b>ACTUACIÓN PROPUESTA</b></p>	<p>Por ello se precisa llevar a cabo un aporte a dicha playa con arena procedente de la desembocadura de río Guadiaro, que en este momento se encuentra prácticamente cerrado. Dada la proximidad de la zona de extracción y las características de la arena, junto al efecto positivo que tendría la apertura parcial de la boca en la renovación de agua del estuario, el tipo de solución resulta viable económica y medioambientalmente, si bien es necesario la consideración de la ubicación en zona de protección ambiental competencia de la Consejería de Medio Ambiente de la Junta de Andalucía. La aportación total de arena se ha estimado en 21.000 m<sup>3</sup>, proveniente de la apertura del Río Guadiaro distribuidas, de forma orientativa de la siguiente forma :</p> <p>Playa Sur de Sotogrande: 10.000 m<sup>3</sup>.</p> <p>Playa de Guadalquítón, entre espigones : 10.000 m<sup>3</sup></p> <p>Pasado el espigón sur y la depuradora (arco de erosión creado): 1.000 m<sup>3</sup>.</p> <p>Se ha considerado la reparación de los elementos de la playa afectados, principalmente pasarelas de accesos y defensas de escollera.</p> <p>Trabajos de Coordinación SyS, vigilancia y control.</p>

## SITUACIÓN DE LA ACTUACIÓN.





## REPORTAJE FOTOGRÁFICO



Playa Guadalquítón





Playa Sur de Sotogrande



Zona extracción apertura río Guadiaro.