



Sierra de Guadarrama (Madrid)

Parque Nacional de la Sierra de Guadarrama

Capítulo extraído del Estudio:

“Seguimiento de datos socioeconómicos en las áreas de influencia socioeconómica de la Red de Parques Nacionales”. Informe de resultados para el periodo 1991/2013



Seguimiento de datos socioeconómicos en las áreas de influencia socioeconómica de la Red de Parques Nacionales. Informe de resultados para el periodo 1991/2013.

Edita: Área de Conservación, Seguimiento y Programas de la Red. Organismo Autónomo Parques Nacionales.

Coordinadores: Juan Perales, Rosa Martínez

Como citar este documento: Perales, J.; Martínez, M. 2016. Seguimiento de datos socioeconómicos en las áreas de influencia socioeconómica de la Red de Parques Nacionales. Informe de resultados para el periodo 1991/2013. Organismo Autónomo Parques Nacionales. Ministerio de Agricultura y Pesca, Alimentación y Medio Ambiente.



ÍNDICE

1. Introducción.	3
1.1 Fuentes de información.....	3
1.2 Marco de trabajo	3
1.3 Variables analizadas	4
3. Análisis del seguimiento de los indicadores socioeconómicos de las Áreas de Influencia Socioeconómica de los parques nacionales	8
3.11. PN de la Sierra de Guadarrama.....	8
3.11.1. Introducción.....	8
3.11.2 Estructura demográfica.....	11
3.11.3 Población de extranjeros.....	17
3.11.4 Indicadores demográficos.....	23
3.11.5 Indicadores sociales.....	41
3.11.6 Indicadores económicos.....	44
3.11.7 Afluencia de visitantes.....	58
3.11.8 Subvenciones a los municipios.....	60
3.11.9. Resumen de hechos relevantes	60



1. Introducción.

La Red de Parques Nacionales es un sistema integrado por aquellos espacios declarados Parques Nacionales, cuya finalidad principal es la de garantizar como legado para las generaciones futuras la conservación de una muestra representativa de los principales sistemas naturales españoles. Para ello se marcan unos objetivos específicos entre los que se señala: “Contribuir al desarrollo socioeconómico del entorno de los parques nacionales, mediante la cooperación con las administraciones y otros actores sociales presentes en el territorio”. Corresponde a la Administración General del Estado realizar el seguimiento y la evaluación general de la Red, en particular del cumplimiento y grado de alcance de sus objetivos.

1.1 Fuentes de información

En el presente trabajo se realiza una recopilación de datos socioeconómico de los municipios incluidos en las áreas de influencia socioeconómica de los parques nacionales. Se ha extraído información de los siguientes organismos:

- Instituto Nacional de Estadística (INE). Se han recopilado todos aquellos datos que este organismo ofrece desagregados a nivel municipio:
 - Agricultura y medio ambiente. Censos agrarios de 1999 y 2009
 - Demografía y población. Estadística del Padrón Continuo, estadística de Variaciones Residenciales, estadísticas de nacimientos, defunciones, migraciones.
- Servicio Público de Empleo Estatal (SEPE). Se han utilizado los datos de número de parados y número de contratos desagregados por municipios.
- Datos Económicos y Sociales de las Unidades Territoriales de España (Caja España).
- Organismo Autónomo Parques Nacionales (OAPN). Se han utilizado datos reflejados en las memorias anuales de actividad o en los informes trianuales al Senado.

Es importante señalar que los resultados tienen un carácter meramente descriptivo y las diferencias encontradas no pueden atribuirse directamente a los efectos de la gestión en los parques nacionales. Para ello deberían compararse con una muestra control de municipios de características similares, pero no afectados por un parque nacional (Agencia Estatal de Evaluación de las Políticas Públicas y la Calidad de los Servicios, 2009).

1.2 Marco de trabajo

Se reflejan los datos socioeconómicos de todos los municipios de las áreas de influencia socioeconómica de los quince parques nacionales actuales, con el fin de realizar un seguimiento a largo plazo de una serie de indicadores, independientemente de la fecha de su declaración o inclusión en el parque nacional. Con el fin de recordar estas fechas de variación en la composición del número de municipios, reflejamos un listado de las sucesivas normas (*), desde 1991, que afectan a las diferentes áreas de influencia socioeconómica.



*(El listado de normas no se incluye en esta separata para aligerar la lectura de este. Se puede encontrar en el volumen general del estudio, actualmente en elaboración).

Un periodo tan amplio de datos (23 años) se ve afectado por diversas variaciones, tanto en el número de parques nacionales declarados, como en la composición de las áreas de influencia socioeconómica. Estas modificaciones quedan reflejadas en el siguiente cuadro:

	1991	2001	2010	2013	2015
Número de Parques Nacionales declarados	10	12	14	15	15
Número de municipios en las AIS	61	115	133	167	168
Número de habitantes de las AIS	620.106	791.698	1.334.906	1.481.584	1.468.619

1.3 Variables analizadas

En el presente trabajo, se han analizado treinta y nueve variables que se han agrupado seis apartados diferentes extraídas para uno o varios años, para cada uno de los 168 municipios estudiados, para las diez comunidades autónomas a las que pertenecen, así como a nivel nacional, lo que representa el manejo de algo más de cincuenta y tres mil datos en este estudio.

Presentamos a continuación un listado de todas ellas, así como una explicación de su interpretación y su forma de cálculo.

- ✚ Estructura demográfica. Se incluyen las siguientes variables:
 - Número de municipios que conforman el Área de Influencia Socioeconómica (AIS) de cada parque nacional.
 - Superficie en ha de cada municipio.
 - Superficie en ha. del término municipal que están dentro del parque nacional.
 - Densidad de población de cada municipio. $(\text{Población}/\text{Superficie}) * 100$.
 - Número de habitantes de cada municipio desde 1991 hasta 2013.
 - Evolución del número de habitantes de cada municipio.
- ✚ Población de extranjeros.
 - Número de extranjeros en cada municipio en 2001, 2011 y 2013.
 - Porcentaje de extranjeros en cada municipio en 2001, 2011 y 2013.
 - Composición de la población de extranjeros en el AIS y la provincia.
- ✚ Indicadores demográficos. Los Indicadores Demográficos Básicos constituyen una colección de indicadores que resumen la evolución histórica del comportamiento de los fenómenos demográficos básicos en una población determinada.
 - Pirámide poblacional. Ofrece una representación visual de la estructura de la población por edades y sexo. Se pueden considerar 3 grandes tipos



estructurales. El primero de ellos, el denominado “pagoda”, tiene base ancha y disminuye rápidamente hacia el vértice; corresponde a poblaciones jóvenes con alta natalidad y bajo nivel de desarrollo. El tipo “campana” es de base intermedia y disminución lenta hacia el vértice; corresponde a poblaciones estacionarias y que comienzan a envejecer. Por último, el tipo “hucha” es de base estrecha, se ensancha en el centro y disminuye suavemente hacia el vértice; corresponde a poblaciones donde la natalidad es muy baja y se encuentran en proceso de envejecimiento

- Índice de población. Este índice refleja el peso relativo de la población de un municipio respecto al total de la comunidad autónoma. $(\text{Población del municipio} \times 10.000 / \text{Población de la Comunidad Autónoma})$.
- Tasa de natalidad. $\text{Números de nacimientos por 1.000 habitantes (Nacidos vivos / Total población)} \times 1000$.
- Tasa de mortalidad. $\text{Número de fallecidos por 1.000 habitantes (Fallecidos / Total población)} \times 1.000$.
- Crecimiento vegetativo. La diferencia, en términos absolutos, entre el número de nacimientos y defunciones.
- Edad media. Es la media ponderada de los valores centrales de cada grupo de edad.
- Índice de infancia. $\text{Porcentaje de niños (población de 0 a 14 años) que hay en la población. Población 0-14 / Población total} \times 100$.
- Índice de juventud. $\text{Porcentaje de jóvenes (población de 15 a 29 años) que hay en la población. Población 15-29 / Población total} \times 100$.
- Índice de vejez. $\text{Porcentaje de mayores de 65 años que hay en la población. Población } > 65 / \text{Población total} \times 100$.
- Índice de Fritz. Población menor de 20 años en relación a la de 30-49 años, que se toma como base 100. Si este índice es mayor de 160, la población se considera joven, si se halla entre 60 y 160, madura, y si es menor de 60, vieja.
- Índice de dependencia. Relación entre la población “no productiva por edad” y la población en “edad productiva”. $((\text{Población } > 65 + \text{Población } < 20) / \text{Población 20-65}) \times 100$.
- Índice de reemplazo. Relación entre el tramo de la población joven anterior a entrar en el mercado laboral (población 15 a 24 años) y el tramo de la población próxima a la jubilación (población 55 a 64 años). $(\text{Población 15-64} / \text{Población 55-64}) \times 100$.

Indicadores sociales.

- Variación residencial (denominado hasta 2010 como Migración). Se refiere a los cambios de residencia de las personas que se producen dentro de un territorio dado. Se distinguen las siguientes variables:
 - Alta por variación residencial (Hasta 2010, Inmigración) es el cambio de residencia a un municipio. Puede diferenciarse entre interior si procede de otro municipio del territorio nacional o procedente del exterior si la procedencia es el extranjero.



- Baja por variación residencial (Hasta 2010, Emigración) es el cambio de residencia desde un municipio. Puede diferenciarse entre interior el destino es un municipio del territorio nacional o con destino al exterior si el destino es el extranjero.

- Saldo por variación residencial (Hasta 2010, Saldo Migratorio) es la diferencia entre el número de Altas y Bajas por variación residencial. Se calcula el Saldo Interior como (Altas interiores- Bajas interiores) y el Saldo Exterior como (Altas exteriores- Bajas exteriores).

- Tasa de migración es el saldo migratorio relativizado por el total de población. $(\text{Saldo por variación residencial}/\text{Total población}) * 1.000$.

✚ Indicadores económicos.

- Número de empresas, por sectores de producción, en cada municipio en el año 2007.
- Número de trabajadores por sectores de producción, en cada municipio en el año 2007.
- Número de trabajadores autónomos y por cuenta ajena por municipio en el año 2007.
- Número de contratos por sectores de producción, en cada municipio, entre los años 2011-2013.
- Número de parados por municipio en el periodo 2006-2013.
- Tasa de paro. Número de parados registrados relativizado por la población en "edad productiva". $(\text{Parados registrados}/\text{Población 15-64}) * 100$.
- Ingresos municipales de los años 2006 a 2009.
- Gastos municipales de los años 2006 a 2009.
- Transacciones inmobiliarias anuales (totales, de obra nueva y de segunda mano) de cada municipio en el periodo 2005-2013.
- Superficie de aprovechamiento de tierras (Ha) por municipio. Censo agrario 2009.
- Número de explotaciones ganaderas por tipo de ganado y por municipio. Censo agrario 2009.
- Número de cabezas de ganado por tipo y por municipio. Censo agrario 2009.
- Evolución del número de unidades ganaderas entre los censos agrarios de 1999-2009. (Unidad ganadera o UG es el equivalente a una cabeza de ganado de referencia, se obtiene multiplicando por un factor de ponderación).

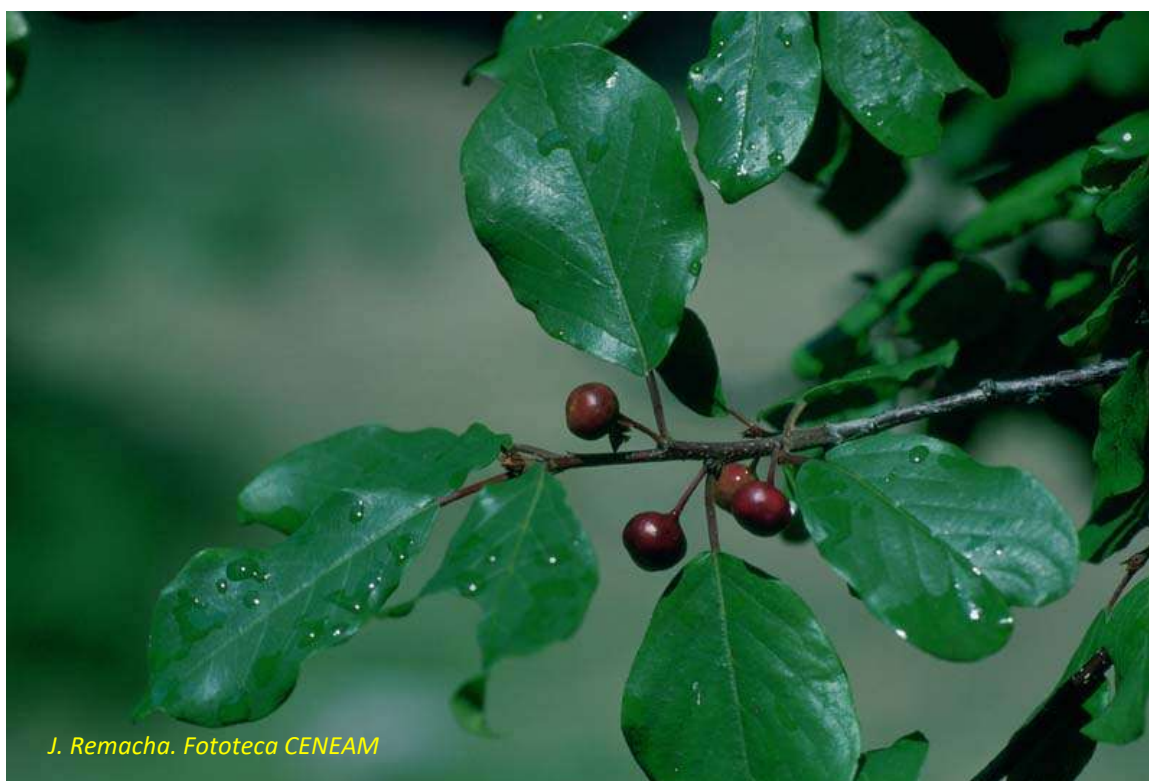
✚ Afluencia de visitantes.

- Número de visitantes al parque nacional por año
- Porcentaje de visitantes del parque nacional con referencia al total de visitantes de la Red Parques Nacionales.

✚ Subvenciones a los municipios. Se refleja el importe de las subvenciones concedidas a las entidades locales, empresas o particulares pertenecientes a los municipios de las Áreas de Influencia Socioeconómica de los parques nacionales. Hasta el año 2004 estas subvenciones las concedía y financiaba el OAPN, aunque desde 2005, son las



comunidades autónomas las responsables de la tramitación y resolución de las mismas. Durante el ejercicio 2005, el 80% del presupuesto para ese año tuvo que ser destinado a los remanentes de ejercicios anteriores, por ello, se acordó en la reunión del grupo de trabajo de subvenciones que el 20% restante no fuese transferido a las CCAA en ese año al ser una cuantía bastante baja y sumarlo al presupuesto del ejercicio 2006 para aumentar la cantidad de dicho ejercicio. Algunos años no reflejan dotación económica debido a que la cantidad transferida en el ejercicio anterior no fue comprometida por lo que ese año no puede asignarse una nueva subvención.



3. Análisis del seguimiento de los indicadores socioeconómicos de las Áreas de Influencia Socioeconómica de los parques nacionales.

3.11 Parque Nacional de la Sierra de Guadarrama

3.11.1 Introducción

El Parque Nacional de la Sierra de Guadarrama fue declarado en el año 2013 (Ley 7/2013 de 25 de junio).

Datos Geográficos

Provincias:	Madrid y Segovia	Superficie terrestre:	33.960,00 ha
Comunidad Autónoma:	Madrid y Castilla y León	Superficie marina:	0,00 ha
		Superficie total:	33.960,00 ha

Zona Periférica de Protección * : 62.687,26 ha
Área de Influencia Socioeconómica ☼: 175.593,40 ha.

Superficie titularidad pública: 29.264,00 ha. (86,17%)
Superficie titularidad privada: 4.696,00 ha. (13,83%)

Altitud máxima: Peñalara con 2.428 m s n.m.
Altitud mínima: Peña del Buje 950 m s n.m.

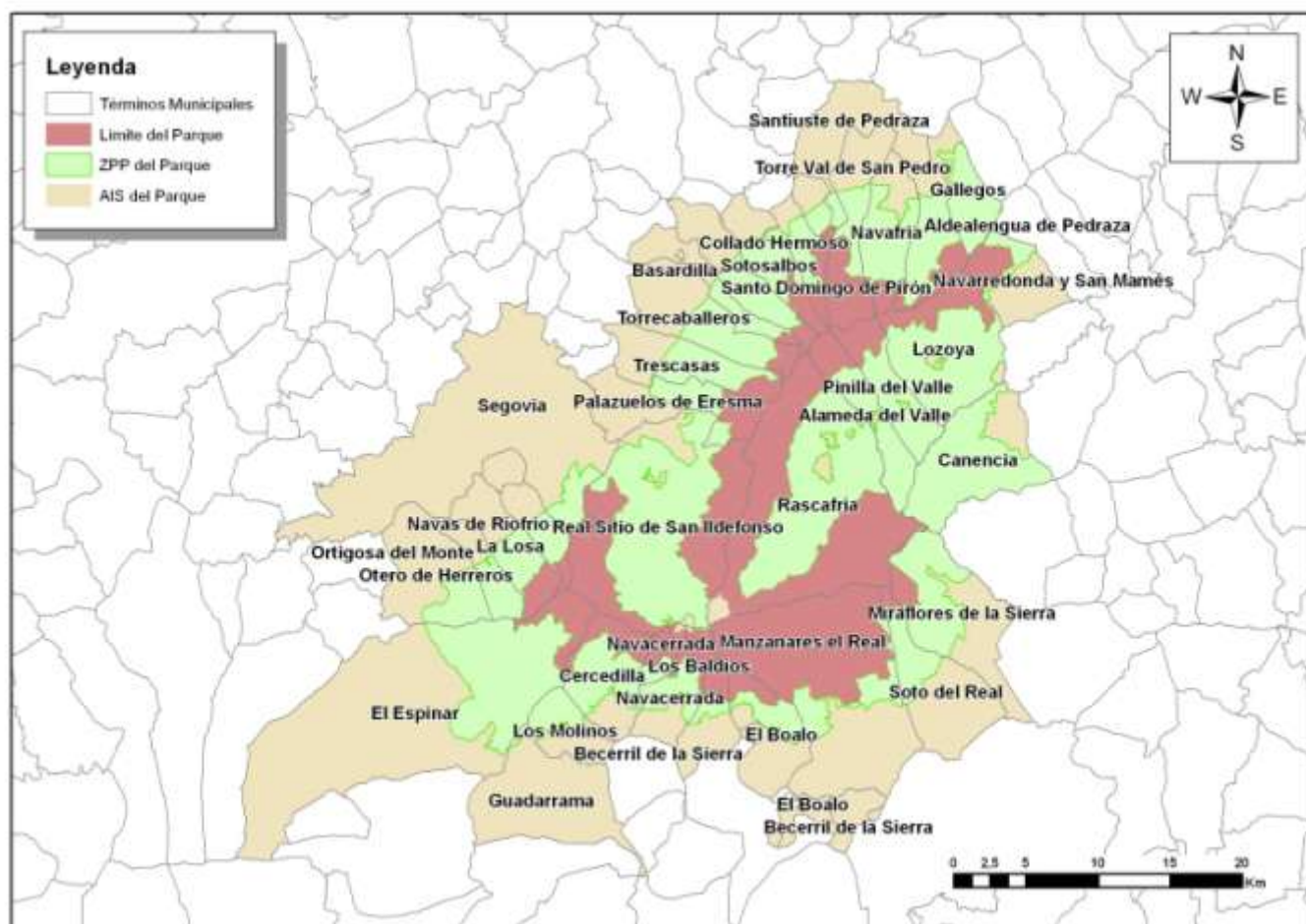
Clima: Mediterráneo continentalizado, caracterizado por temperaturas que varían mucho del verano al invierno con un verano muy seco. Oroborealóide subnival VII (VI) de la clasificación de Allué.

Fuente: Los datos de superficies de los parques nacionales son los especificados en el contenido de sus disposiciones normativas de declaración, reclasificación o ampliación, o en su defecto en sus instrumentos de planificación. Los datos de superficies de las zonas periféricas de protección, de las áreas de influencia socioeconómica y de titularidad de los territorios son los aportados por las entidades gestoras de los parques nacionales.

* Según define la Ley 30/2014, de 3 de diciembre, de Parques Nacionales, la zona periférica de protección es el espacio marítimo o terrestre exterior, continuo y colindante a un parque nacional, dotado de un régimen jurídico propio destinado a proyectar los valores del parque en su entorno y amortiguar los impactos ecológicos o paisajísticos procedentes del exterior sobre el interior del parque nacional. Incluye en la vertiente segoviana 7.011 Ha del Área de Protección Especial del parque nacional, constituida por los Montes Matas y Pinar de Valsain incluida en la zona periférica de protección (en esta Área de Protección Especial será de aplicación el régimen jurídico del parque nacional, salvo algunas excepciones).

☼ El área de influencia socioeconómica de un parque nacional según la Ley 30/2014, es el territorio constituido por los términos municipales que aportan terreno al mismo, así como, excepcionalmente, siempre que haya causas objetivas que los definan, por otros directamente relacionados, cuando así se considere en las leyes declarativas, en los que las administraciones públicas llevarán a cabo políticas activas para su desarrollo.





Fuente: Organismo Autónomo Parques Nacionales e Instituto Geográfico Nacional.

Municipios	Población 2013	Superficie (ha)	Superficie en el Parque (ha)	Superficie dentro de Zona Periférica de Protección (ha)
Alameda del Valle	248	2.571,90	656,30	1.860,32
Becerril de la Sierra	5.388	3.052,92	408,57	320,41
Boalo, El	7.050	3.945,02	519,83	808,98
Canencia	483	5.415,48	0,00	4.469,45
Cercedilla	6.890	4.082,72	1.146,70	2.128,87
Guadarrama	15.712	5.715,88	0,00	72,02
Lozoya	625	5.768,62	1.272,75	4.287,97
Manzanares el Real	8.053	12.683,22	6.936,57	1.413,83
Miraflores de la Sierra	5.907	5.641,40	415,34	2.700,68
Los Molinos	4.485	1.916,66	0,00	840,90
Navacerrada	2.863	2.751,34	905,13	1.005,31
Navarredonda y San Mamés	128	2.848,05	706,71	498,86
Pinilla del Valle	210	2.542,09	702,56	1.815,01
Rascafría	1.893	14.923,38	7.882,08	6.522,39
Soto del Real	8.519	4.283,31	146,80	1.200,12



Aldealengua de Pedraza	95	3.519,18	752,84	1.672,87
Basardilla	180	1.903,88	127,40	661,10
Collado Hermoso	154	1.636,61	446,14	854,08
El Espinar	9.707	20.498,72	1.089,74	5.587,00
Gallegos	90	2.176,69	0,00	1.659,02
La Losa	529	2.798,67	608,17	981,89
Navafría	324	3.044,36	325,76	1.921,15
Navas de Riofrío	426	1.484,84	179,57	682,77
Ortigosa del Monte	574	1.540,51	0,00	898,73
Otero de Herreros	1.010	4.369,10	0,00	1.163,72
Palazuelos de Eresma	4.707	3.669,84	674,03	1.112,81
Real Sitio de San Ildefonso	5.569	14.483,59	5.018,90	7.821,70
Santiuste de Pedraza	121	2.911,54	6,66	218,07
Santo Domingo de Pirón	66	2.756,91	211,04	1.223,38
Segovia	54.309	16.350,21	83,48	826,05
Sotosalbos	126	2.391,40	451,29	1.130,80
Torre Val de San Pedro	1.285	4.222,65	355,63	1.648,45
Torrecañaberos	190	4.426,17	1.462,91	1.147,28
Treccasas	987	3.266,54	466,35	1.521,00
Total	148.903			

Fuente: INE y Organismo Autónomo Parques Nacionales. Los datos de superficies de municipios (totales, en parque nacional y en zona periférica de protección) han sido calculados mediante análisis con sistemas de información geográfica a partir de la versión de límites de términos municipales actualizados a fecha de 18 de noviembre de 2015 por el Instituto Geográfico Nacional y de las últimas versiones de capas de límites de los parques nacionales, lo que puede explicar ligeras posibles variaciones respecto a los datos de superficies totales de los parques nacionales recogidos en la normativa de declaración, reclasificación o ampliación de los parques.

No existe población estable dentro del parque nacional.

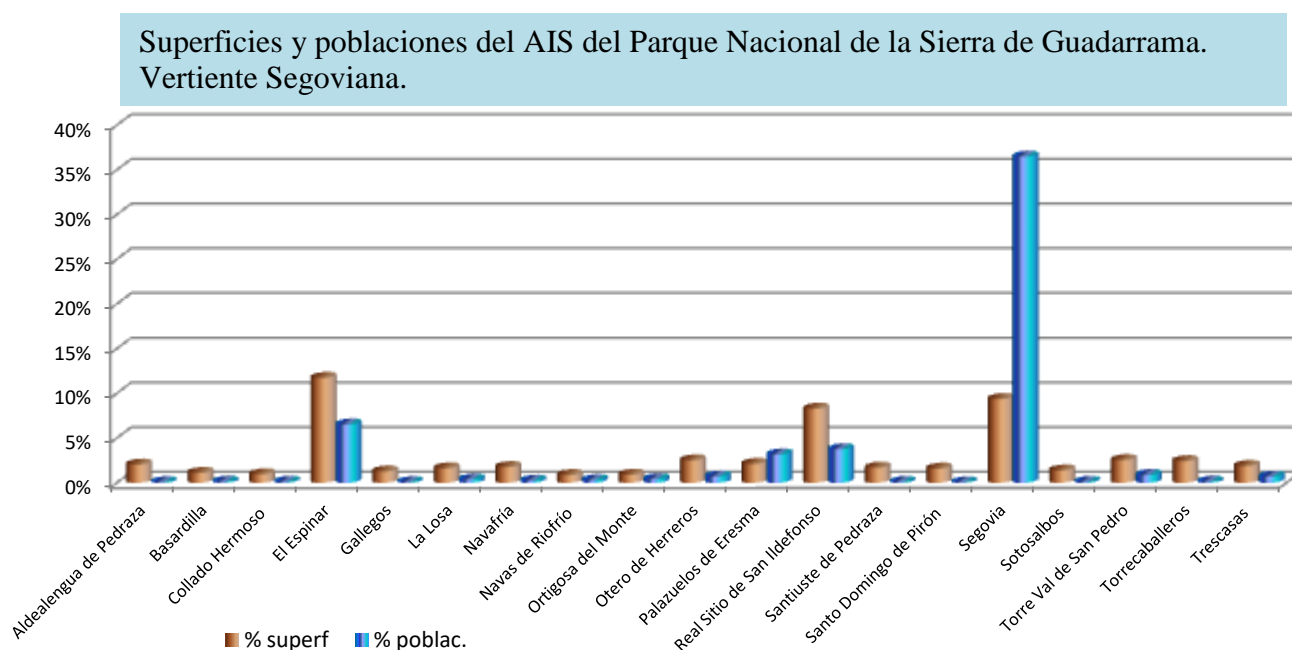
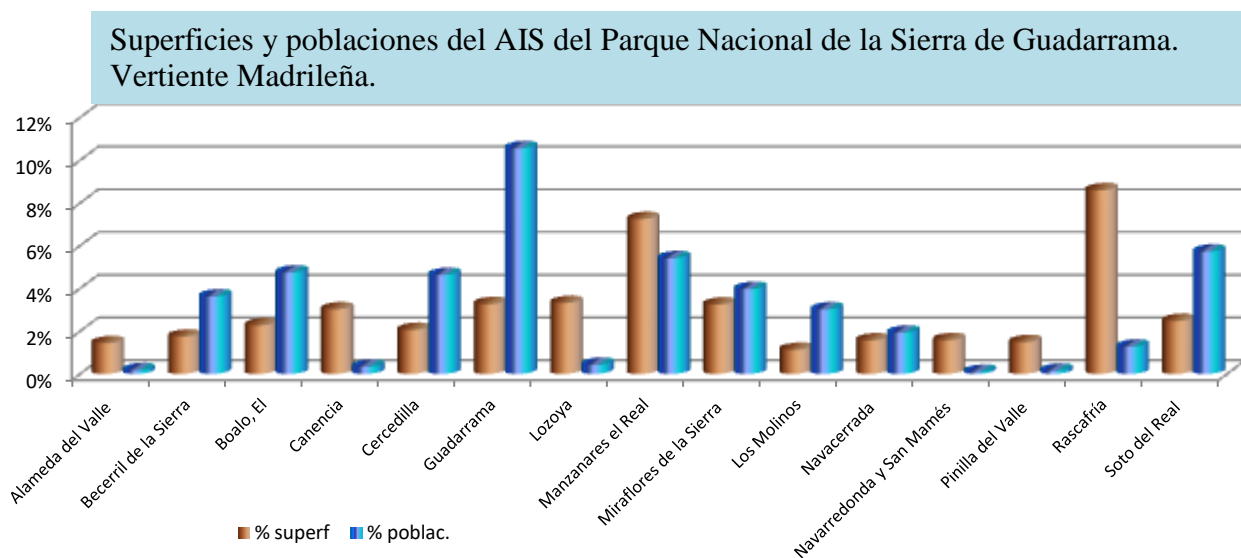


J. Perales Rodríguez



3.11.2 Estructura demográfica

De los treinta y cuatro municipios que conforman el área de influencia socioeconómica del Parque Nacional de la Sierra de Guadarrama, El Espinar es el término municipal con mayor superficie mientras que el municipio con mayor porcentaje de población es Segovia que agrupa al 36,4% del total de la población del área de influencia socioeconómica.



Fuente: Superficie-Red de Parques Nacionales; Población (porcentaje sobre el total del área de influencia socioeconómica)- Instituto Nacional de Estadística. (Datos de 2013)

La **densidad de población** del área de influencia socioeconómica del Parque Nacional de la Sierra de Guadarrama era mucho más baja que la de la comunidad autónoma de Madrid y más alta que la densidad de la provincia de Segovia o que la Comunidad Autónoma de Castilla y León. Los treinta y



cuatro municipios presentan densidades de población muy variadas siendo, en el año 2013, Segovia (331,9 personas/km²) y Guadarrama (275,7 personas/km²) los que presentan un valor mas alto y, por el contrario, los que presentan cifras mas bajas son Santo Domingo de Pirón (2,4 personas/km²), Aldealengua de Pedraza (2,7 personas/km²) y Gallegos (4,1 personas/km²).

	Superficie (km ²)	Densidad (personas/km ²)					
		2008	2009	2010	2011	2012	2013
Alameda del Valle	25,01	10,00	9,48	9,56	9,84	9,72	9,92
Becerril de la Sierra	30,35	165,47	167,48	169,98	172,36	176,44	177,53
Boalo, El	39,59	157,19	161,99	167,67	173,23	177,75	178,08
Canencia	52,70	9,89	9,92	9,56	9,51	9,18	9,17
Cercedilla	35,78	194,80	196,28	198,13	197,54	195,25	192,57
Guadarrama	56,98	251,28	259,74	265,97	269,39	272,62	275,75
Lozoya	57,94	11,22	11,25	11,56	11,17	10,96	10,79
Manzanares el Real	126,70	54,72	57,17	58,80	61,02	62,74	63,56
Miraflores de la Sierra	56,66	102,56	104,96	104,73	105,24	105,52	104,25
Los Molinos	19,56	233,03	231,95	233,38	233,23	234,66	229,29
Navacerrada	27,29	98,02	99,30	101,32	101,83	102,35	104,91
Navarredonda y San Mamés	27,44	5,53	5,20	5,13	5,35	5,17	4,69
Pinilla del Valle	25,84	7,16	7,59	8,09	8,24	8,32	8,13
Rascafría	150,28	13,70	13,30	13,34	13,21	13,02	12,60
Soto del Real	43,21	189,49	191,95	195,19	196,83	196,25	197,15
Aldealengua de Pedraza	35,17	3,07	2,84	2,84	2,79	2,76	2,70
Basardilla	19,02	9,04	8,78	8,78	8,73	8,99	9,46
Collado Hermoso	16,38	9,77	10,07	9,77	10,01	9,58	9,40
El Espinar	205,10	44,94	46,49	47,56	47,53	47,35	47,33
Gallegos	21,80	4,54	4,50	4,45	4,54	4,31	4,13
La Losa	28,00	18,75	204,46	203,64	203,50	18,93	18,93
Navafría	30,43	12,16	12,55	12,29	11,99	11,24	10,65
Navas de Riofrío	14,86	24,83	24,83	27,12	27,73	28,47	28,67
Ortigosa del Monte	15,41	31,47	32,58	34,00	36,02	36,34	37,25
Otero de Herreros	43,71	22,56	23,08	22,97	23,08	22,81	23,11
Palazuelos de Eresma	36,70	104,17	110,19	115,48	121,04	124,28	128,26
Real Sitio de San Ildefonso	144,81	38,93	39,53	39,38	39,35	38,85	38,46
Santiuste de Pedraza	29,14	4,19	3,98	3,60	4,60	4,19	4,15
Santo Domingo de Pirón	27,54	2,29	2,36	2,32	2,11	2,11	2,40
Segovia	163,59	347,56	346,35	340,78	337,55	335,25	331,98
Sotosalbos	23,92	4,77	5,43	5,48	5,73	5,69	5,27
Torre Val de San Pedro	44,22	25,01	26,10	27,27	28,13	28,88	29,06
Torrecaballeros	42,14	4,63	4,60	4,60	4,58	4,82	4,51
Trecasas	32,66	21,98	23,73	26,61	28,32	29,64	30,22
Total	1.749,93	83,23	84,30	84,77	85,14	85,29	85,09
Madrid	8.027,69	781,25	795,61	804,55	808,41	809,52	809,14
Segovia	6.922,75	23,68	23,81	23,73	23,71	23,65	23,36
Castilla y León	94.226,91	27,14	27,21	27,16	27,15	27,02	26,74
España	505.968,36	91,23	92,39	92,93	93,27	93,42	93,15

Fuente: Instituto Nacional de Estadística (INE)



Si se compara la **evolución de la población** entre 1991 y 2013 vemos que el aumento de población registrado en el área de influencia socioeconómica ha sido bastante constante, produciéndose una estabilización en el número de habitantes a partir del año 2009.

	Padrón municipal									
	1991	1992	1993	1994	1995	1996	1997	1998	1999	2000
Alameda del Valle	153	166	175	171	167	166		162	186	198
Becerril de la Sierra	1.905	1.996	2.192	2.385	2.548	2.707		2.878	3.055	3.246
Boalo, El	1.689	1.795	1.977	2.075	2.287	2.451		2.685	2.845	3.092
Canencia	434	440	458	444	446	474		458	444	441
Cercedilla	3.876	4.020	4.342	4.572	4.746	5.051		5.328	5.488	5.644
Guadarrama	6.902	7.071	7.334	7.477	7.796	7.830		8.251	8.805	9.389
Lozoya	393	399	409	436	434	444		442	442	434
Manzanares el Real	2.340	2.439	2.587	2.751	2.941	3.087		3.363	3.453	3.842
Miraflores de la Sierra	2.636	2.718	2.897	3.143	3.253	3.365		3.495	3.606	3.678
Los Molinos	2.460	2.528	2.597	2.767	2.842	2.957		3.084	3.165	3.322
Navacerrada	1.588	1.621	1.667	1.632	1.712	1.778		1.741	1.824	1.880
Navarredonda y San Mamés	100	96	104	107	107	99		96	106	108
Pinilla del Valle	156	154	152	169	176	167		163	159	156
Rascafría	1.300	1.308	1.348	1.401	1.431	1.459		1.404	1.621	1.615
Soto del Real	2.689	2.760	2.947	3.245	3.562	3.992		4.368	4.870	5.347
Aldealengua de Pedraza	111	111	115	113	111	105		101	94	92
Basardilla	117	122	120	105	103	91		101	100	100
Collado Hermoso	122	128	135	150	155	146		143	151	152
El Espinar	5.079	5.160	5.359	5.578	5.691	5.854		6.044	6.087	6.225
Gallegos	100	104	103	109	107	113		116	111	110
La Losa	286	286	332	341	367	362		380	387	366
Navafría	422	415	414	416	415	391		381	378	368
Navas de Riofrío	237	236	250	249	247	262		268	285	282
Ortigosa del Monte	306	306	323	316	318	294		333	342	335
Otero de Herreros	826	841	852	830	830	812		803	828	862
Palazuelos de Eresma	1.547	1.559	1.700	1.923	2.193	2.499		2.681	2.942	3.123
Real Sitio de San Ildefonso	4.908	4.924	4.964	5.069	5.127	5.110		5.166	5.156	5.144
Santiuste de Pedraza	126	125	125	121	126	108		109	102	102
Santo Domingo de Pirón	51	50	52	50	58	56		58	67	65
Segovia	54.375	54.548	54.653	55.372	55.551	54.287		54.012	54.175	54.034
Sotosalbos	98	97	99	97	104	114		111	114	124
Torrecaballeros	287	302	317	351	375	443		456	487	518
Torre Val de San Pedro	197	197	221	230	225	204		197	189	191
Treascasas	177	177	177	177	177	234		267	298	328
Total	97.993	99.199	101.497	104.372	106.728	107.512		109.645	112.362	114.913
Madrid	4.947.555	4.989.133	5.084.966	5.150.399	5.181.659	5.022.289		5.091.336	5.145.325	5.205.408
Segovia	147.188	147.336	148.076	149.139	149.653	147.770		146.755	146.985	146.613
Castilla y León	2.545.926	2.552.437	2.573.317	2.583.574	2.584.407	2.508.496		2.484.603	2.488.062	2.479.118
España	38.871.331	39.136.083	39.790.092	40.225.635	40.459.278	40.578.995		39.852.360	40.201.658	40.499.291

Fuente: Instituto Nacional de Estadística (INE)



*Seguimiento de datos socioeconómicos en las áreas de influencia socioeconómica
Parque Nacional de la Sierra de Guadarrama*

	Padrón municipal									
	2001	2002	2003	2004	2005	2006	2007	2008	2009	2010
Alameda del Valle	193	188	195	206	241	236	244	250	237	239
Becerril de la Sierra	3.571	3.879	4.090	4.353	4.596	4.762	4.887	5.022	5.083	5.159
Boalo, El	3.447	3.810	4.283	4.687	5.204	5.577	5.750	6.223	6.413	6.638
Canencia	404	450	482	457	454	403	495	521	523	504
Cercedilla	5.826	6.037	6.297	6.499	6.698	6.802	6.773	6.970	7.023	7.089
Guadarrama	10.275	11.280	11.957	12.457	13.032	13.025	13.607	14.318	14.800	15.155
Lozoya	459	485	513	539	602	620	632	650	652	670
Manzanares el Real	4.292	4.688	5.182	5.713	6.140	6.376	6.612	6.933	7.244	7.450
Miraflores de la Sierra	3.854	4.038	4.365	4.741	5.055	5.344	5.487	5.811	5.947	5.934
Los Molinos	3.497	3.691	3.821	4.161	4.215	4.322	4.417	4.558	4.537	4.565
Navacerrada	1.913	2.016	2.231	2.309	2.381	2.484	2.575	2.675	2.710	2.765
Navarredonda y San Mamés	106	112	126	137	138	144	141	151	142	140
Pinilla del Valle	155	147	171	165	153	204	194	185	196	209
Rascafría	1.637	1.633	1.643	1.606	1.557	1.892	2.053	2.059	1.998	2.004
Soto del Real	5.850	6.364	6.685	7.137	7.615	7.865	7.969	8.188	8.294	8.434
Aldealengua de Pedraza	92	90	84	89	96	102	107	108	100	100
Basardilla	109	106	122	149	141	147	153	172	167	167
Collado Hermoso	150	157	157	154	159	162	168	160	165	160
El Espinar	6.293	6.543	6.887	7.251	7.746	8.230	8.666	9.217	9.535	9.755
Gallegos	107	102	106	102	97	96	101	99	98	97
La Losa	373	378	418	445	486	488	505	525	534	544
Navafría	360	353	353	349	336	354	376	370	382	374
Navas de Riofrío	280	272	314	343	366	353	380	369	369	403
Ortigosa del Monte	345	367	400	430	435	476	478	485	502	524
Otero de Herreros	864	870	859	873	882	926	938	986	1.009	1.004
Palazuelos de Eresma	1.619	1.776	2.033	2.393	2.771	3.142	3.498	3.823	4.044	4.238
Real Sitio de San Ildefonso	5.127	5.178	5.180	5.315	5.498	5.468	5.506	5.637	5.725	5.702
Santiuste de Pedraza	102	109	116	119	118	122	122	122	116	105
Santo Domingo de Pirón	64	64	63	64	64	63	63	63	65	64
Segovia	54.039	54.945	55.640	55.586	55.942	55.476	56.047	56.858	56.660	55.748
Sotosalbos	125	131	119	119	114	105	103	114	130	131
Torrecaballeros	550	598	662	754	812	872	1.003	1.106	1.154	1.206
Torre Val de San Pedro	184	177	181	191	196	192	192	195	194	194
Trescasas	334	367	351	328	519	569	590	718	775	869
Total	116.596	121.401	126.086	130.221	134.859	137.399	140.832	145.641	147.523	148.340
Madrid	5.372.433	5.527.152	5.718.942	5.804.829	5.964.143	6.008.183	6.081.689	6.271.638	6.386.932	6.458.684
Segovia	147.028	149.286	150.701	152.640	155.517	156.598	159.322	163.899	164.854	164.268
Castilla y León	2.479.425	2.480.369	2.487.646	2.493.918	2.510.849	2.523.020	2.528.417	2.557.330	2.563.521	2.559.515
España	41.116.342	41.837.894	42.717.064	43.197.684	44.108.530	44.708.964	45.200.737	46.157.822	46.745.807	47.021.031

Fuente: Instituto Nacional de Estadística (INE)

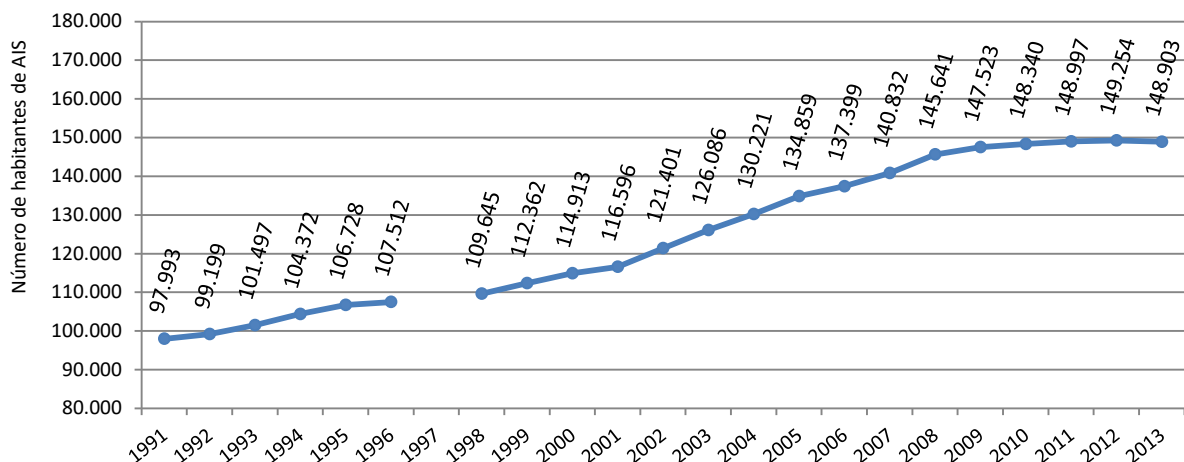


	Padrón municipal		
	2011	2012	2013
Alameda del Valle	246	243	248
Becerril de la Sierra	5.231	5.355	5.388
Boalo, El	6.858	7.037	7.050
Canencia	501	484	483
Cercedilla	7.068	6.986	6.890
Guadarrama	15.350	15.534	15.712
Lozoya	647	635	625
Manzanares el Real	7.731	7.949	8.053
Miraflores de la Sierra	5.963	5.979	5.907
Los Molinos	4.562	4.590	4.485
Navacerrada	2.779	2.793	2.863
Navarredonda y San Mamés	146	141	128
Pinilla del Valle	213	215	210
Rascafría	1.985	1.956	1.893
Soto del Real	8.505	8.480	8.519
Aldealengua de Pedraza	98	97	95
Basardilla	166	171	180
Collado Hermoso	164	157	154
El Espinar	9.749	9.711	9.707
Gallegos	99	94	90
La Losa	544	530	529
Navafría	365	342	324
Navas de Riofrío	412	423	426
Ortigosa del Monte	555	560	574
Otero de Herreros	1.009	997	1.010
Palazuelos de Eresma	4.442	4.561	4.707
Real Sitio de San Ildefonso	5.698	5.626	5.569
Santiuste de Pedraza	134	122	121
Santo Domingo de Pirón	58	58	66
Segovia	55.220	54.844	54.309
Sotosalbos	137	136	126
Torre Val de San Pedro	193	203	190
Trescasas	925	968	987
Total	148.997	149.254	148.903
Madrid	6.489.680	6.498.560	6.495.551
Segovia	164.169	163.701	161.702
Castilla y León	2.558.463	2.546.078	2.519.875
España	47.190.493	47.265.321	47.129.783

Fuente: Instituto Nacional de Estadística (INE)



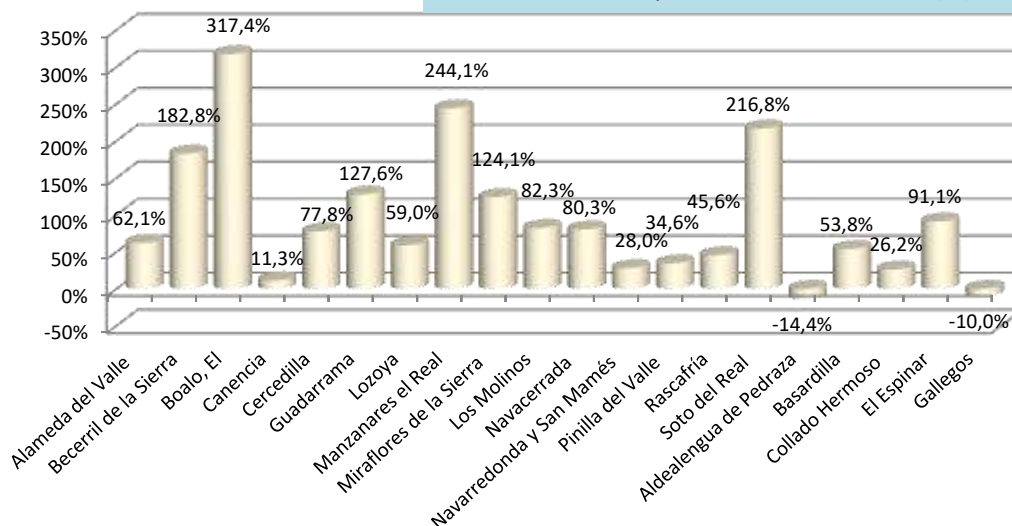
Evolución de la población 1991-2013



Fuente: Instituto Nacional de Estadística (INE)

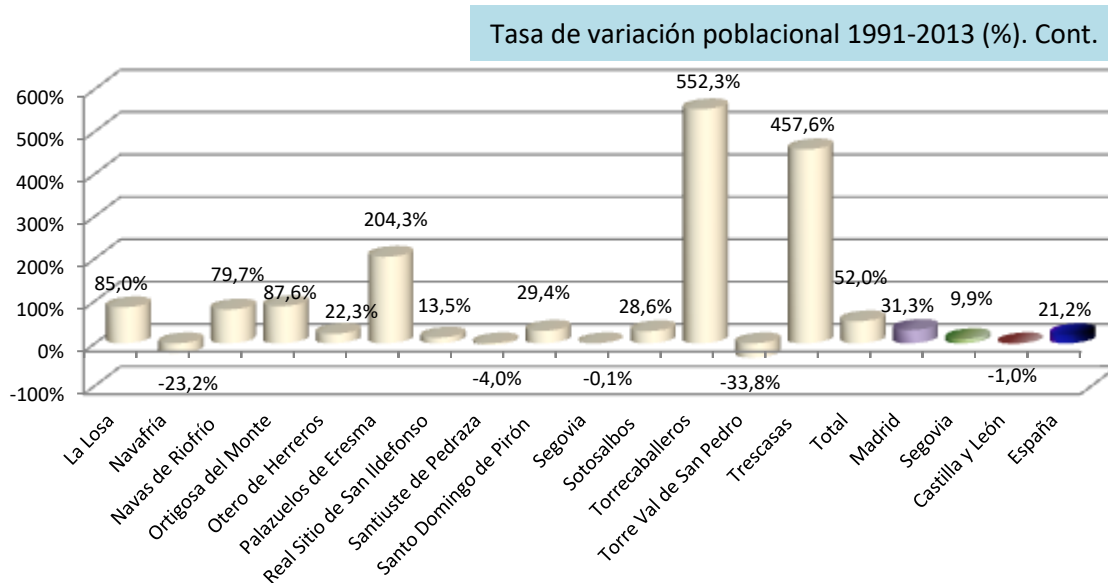
Si comparamos la evolución demográfica entre 1991 y 2013, vemos que el aumento de población registrado en el área de influencia socioeconómica del Parque Nacional de la Sierra de Guadarrama, ha sido bastante mayor que el registrado a nivel provincial, autonómico o nacional. Se comprueba que el crecimiento poblacional de los municipios de Torrecaballeros y Trescasas han sido mucho mayor que en el resto. Los municipios de Torre Val de San Pedro y Navafría son los que han perdido más población en el periodo estudiado.

Tasa de variación poblacional 1991-2013 (%)



Fuente: Instituto Nacional de Estadística (INE) y elaboración propia





Fuente: Instituto Nacional de Estadística (INE) y elaboración propia

3.1.1.3 Población de extranjeros

En cuanto a la presencia de extranjeros se observa que hubo un fuerte aumento entre los años 2001 y 2013, pasando de un 3,4% a un 13,5% en el área de influencia socioeconómica del Parque Nacional de la Sierra de Guadarrama. Este crecimiento de la inmigración ha sido mayor en el área de influencia socioeconómica del parque nacional que en la provincia de Madrid y en la Comunidad Autónoma de Castilla y León, siendo sobrepasado únicamente por el crecimiento de población extranjera en la provincia de Segovia.

Datos 2001			
	Total Población	Total Extranjeros	% Extranjeros
Alameda del Valle	193	1	0,52
Becerril de la Sierra	3.571	339	9,49
Boalo, El	3.447	240	6,96
Canencia	404	1	0,25
Cercedilla	5.826	330	5,66
Guadarrama	10.275	612	5,96
Lozoya	459	26	5,66
Manzanares el Real	4.292	402	9,37
Miraflores de la Sierra	3.854	319	8,28
Los Molinos	3.497	137	3,92
Navacerrada	1.913	84	4,39
Navarredonda y San Mamés	106	0	0,00
Pinilla del Valle	155	6	3,87
Rascafría	1.637	60	3,67



Soto del Real	5.850	370	6,32
Aldealengua de Pedraza	92	4	4,35
Basardilla	109	5	4,59
Collado Hermoso	150	2	1,33
El Espinar	6.293	128	2,03
Gallegos	107	1	0,93
La Losa	373	3	0,80
Navafría	360	0	0,00
Navas de Riofrío	280	3	1,07
Ortigosa del Monte	345	11	3,19
Otero de Herreros	864	28	3,24
Palazuelos de Eresma	1.619	27	1,67
Real Sitio de San Ildefonso	5.127	54	1,05
Santiuste de Pedraza	102	0	0,00
Santo Domingo de Pirón	64	4	6,25
Segovia	54.039	841	1,56
Sotosalbos	125	5	4,00
Torrecaballeros	184	23	12,50
Torre Val de San Pedro	550	1	0,18
Trescasas	334	7	2,10
Total	116.596	4.074	3,49
Madrid	5.372.433	305.656	5,69
Segovia	147.028	2.480	1,69
Castilla y León	2.479.425	26.572	1,07
España	41.116.342	1.370.657	3,33

Fuente: Instituto Nacional de Estadística (INE)

Datos 2011									
	Total Población	Total Extranjeros	Total Unión Europea	Total Europa No Comunitaria	Total Africa	Total América	Total Asia	Oceanía y Apátridas	% Extranjeros
Alameda del Valle	246	13	11	0	0	2	0	0	5,28
Becerril de la Sierra	5.231	754	185	13	330	215	11	0	14,41
Boalo, El	6.858	1.288	765	19	248	248	7	1	18,78
Canencia	501	89	64	0	9	16	0	0	17,76
Cercedilla	7.068	996	331	26	360	262	17	0	14,09
Guadarrama	15.350	2.212	827	92	500	731	62	0	14,41
Lozoya	647	169	148	0	1	20	0	0	26,12
Manzanares el Real	7.731	1.211	432	56	209	496	16	2	15,66
Miraflores de la Sierra	5.963	1.293	508	19	423	329	12	2	21,68
Los Molinos	4.562	785	542	6	117	115	5	0	17,21
Navacerrada	2.779	457	228	37	81	107	4	0	16,44
Navarredonda y San Mamés	146	13	10	0	1	2	0	0	8,90
Pinilla del Valle	213	20	16	0	0	4	0	0	9,39
Rascafría	1.985	558	426	2	28	102	0	0	28,11



*Seguimiento de datos socioeconómicos en las áreas de influencia socioeconómica
Parque Nacional de la Sierra de Guadarrama*

Soto del Real	8.505	1.092	497	25	144	397	27	2	12,84
Aldealengua de Pedraza	98	5	2	1	0	2	0	0	5,10
Basardilla	166	8	7	0	0	1	0	0	4,82
Collado Hermoso	164	10	5	0	0	5	0	0	6,10
El Espinar	9.749	1.506	729	161	328	271	17	0	15,45
Gallegos	99	4	1	0	0	3	0	0	4,04
La Losa	544	27	14	0	3	10	0	0	4,96
Navafría	365	35	27	0	4	3	1	0	9,59
Navas de Riofrío	412	19	13	0	2	4	0	0	4,61
Ortigosa del Monte	555	63	29	0	0	34	0	0	11,35
Otero de Herreros	1.009	97	29	0	26	42	0	0	9,61
Palazuelos de Eresma	4.442	381	235	3	65	77	1	0	8,58
Real Sitio de San Ildefonso	5.698	429	157	12	136	122	2	0	7,53
Santiuste de Pedraza	134	4	2	1	0	1	0	0	2,99
Santo Domingo de Pirón	58	4	3	0	0	0	1	0	6,90
Segovia	55.220	7.118	3.727	50	1.229	1.966	145	1	12,89
Sotosalbos	137	5	5	0	0	0	0	0	3,65
Torrecañales	1.244	216	111	6	60	39	0	0	17,36
Torre Val de San Pedro	193	8	3	0	1	3	1	0	4,15
Trescasas	925	19	5	1	1	12	0	0	2,05
Total	148.997	20.908	10.094	530	4.306	5.641	329	8	14,03
Madrid	6.489.680	1.067.585	381.633	33.447	124.788	451.993	75.182	542	16,45
Segovia	164.169	21.206	12.980	307	3.343	4.357	218	1	12,92
Castilla y León	2.558.463	172.816							6,75
España	47.190.493	5.751.487							12,19

Fuente: Instituto Nacional de Estadística (INE)

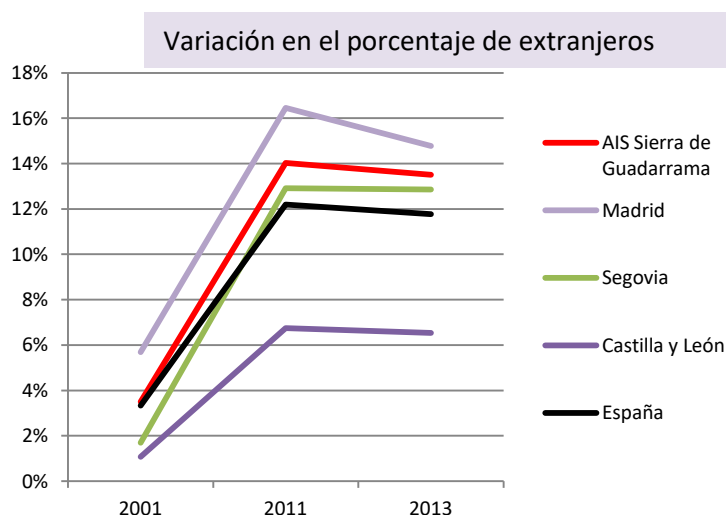
Datos 2013									
	Total Población	Total Extranjeros	Total Unión Europea	Total Europa No Comunitaria	Total Africa	Total América	Total Asia	Oceanía y Apátridas	% Extranjeros
Alameda del Valle	248	12	12	0	0	0	0	0	4,84
Becerril de la Sierra	5.388	751	213	12	321	192	13	0	13,94
Boalo, El	7.050	1.226	770	21	210	200	23	2	17,39
Canencia	483	72	60	0	3	9	0	0	14,91
Cercedilla	6.890	897	305	23	342	201	25	1	13,02
Guadarrama	15.712	2.180	883	92	522	625	57	1	13,87
Lozoya	625	169	151	0	0	18	0	0	27,04
Manzanares el Real	8.053	1.173	458	53	204	443	12	3	14,57
Miraflores de la Sierra	5.907	1.179	523	16	372	250	13	5	19,96
Los Molinos	4.485	626	370	8	129	112	7	0	13,96
Navacerrada	2.863	496	244	42	85	119	6	0	17,32
Navarredonda y San Mamés	128	9	8	0	1	0	0	0	7,03
Pinilla del Valle	210	14	11	0	0	3	0	0	6,67
Rascafría	1.893	526	419	1	25	74	7	0	27,79



Seguimiento de datos socioeconómicos en las áreas de influencia socioeconómica
Parque Nacional de la Sierra de Guadarrama

Soto del Real	8.519	1.011	502	22	141	316	29	1	11,87
Aldealengua de Pedraza	95	5	1	1	0	3	0	0	5,26
Basardilla	180	20	13	0	7	0	0	0	11,11
Collado Hermoso	154	9	4	0	0	5	0	0	5,84
El Espinar	9.707	1.496	744	148	344	237	23	0	15,41
Gallegos	90	4	1	0	0	3	0	0	4,44
La Losa	529	33	15	0	5	13	0	0	6,24
Navafría	324	24	22	0	2	0	0	0	7,41
Navas de Riofrío	426	22	15	2	2	3	0	0	5,16
Ortigosa del Monte	574	47	32	0	1	14	0	0	8,19
Otero de Herreros	1.010	79	22	0	26	31	0	0	7,82
Palazuelos de Eresma	4.707	403	271	2	56	73	1	0	8,56
Real Sitio de San Ildefonso	5.569	394	138	13	125	111	7	0	7,07
Santiuste de Pedraza	121	10	8	1	0	1	0	0	8,26
Santo Domingo de Pirón	66	3	1	0	0	1	1	0	4,55
Segovia	54.309	7.023	3.636	58	1.354	1.817	158	0	12,93
Sotosalbos	126	4	4	0	0	0	0	0	3,17
Torrecaballeros	1.285	183	88	9	63	23	0	0	14,24
Torre Val de San Pedro	190	6	0	0	2	3	1	0	3,16
Treascasas	978	12	4	1	1	6	0	0	1,23
Total	148.894	20.118	9.948	525	4.343	4.906	383	13	13,51
Madrid	6.495.551	960.121	362.370	33.849	117.858	366.200	79.257	587	14,78
Segovia	161.702	20.797	12.647	299	3.585	4.012	253	1	12,86
Castilla y León	2.519.875	164.780							6,54
España	47.129.783	5.546.238							11,77

Fuente: Instituto Nacional de Estadística (INE)

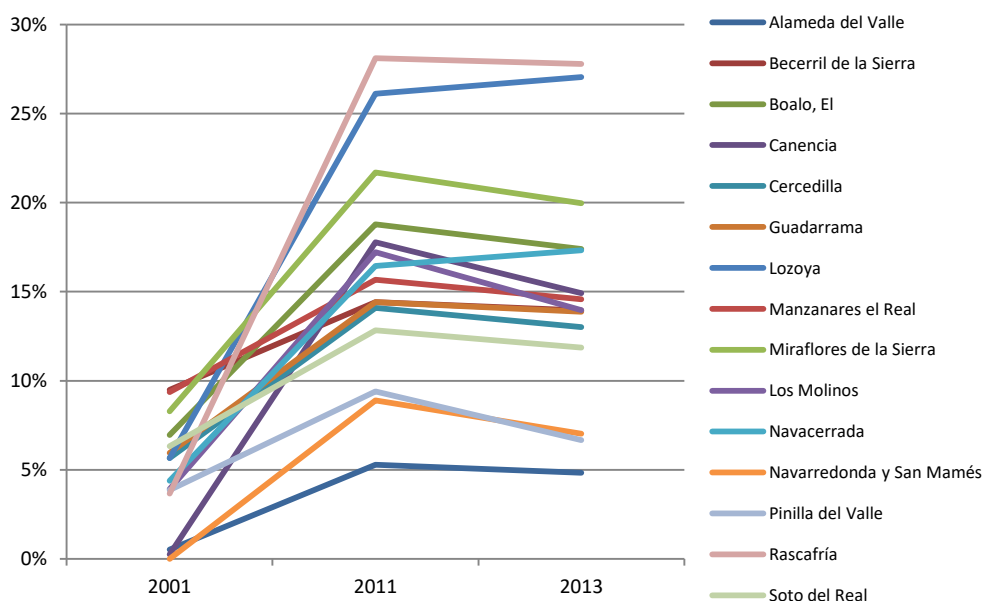


Fuente: Instituto Nacional de Estadística (INE) y elaboración propia

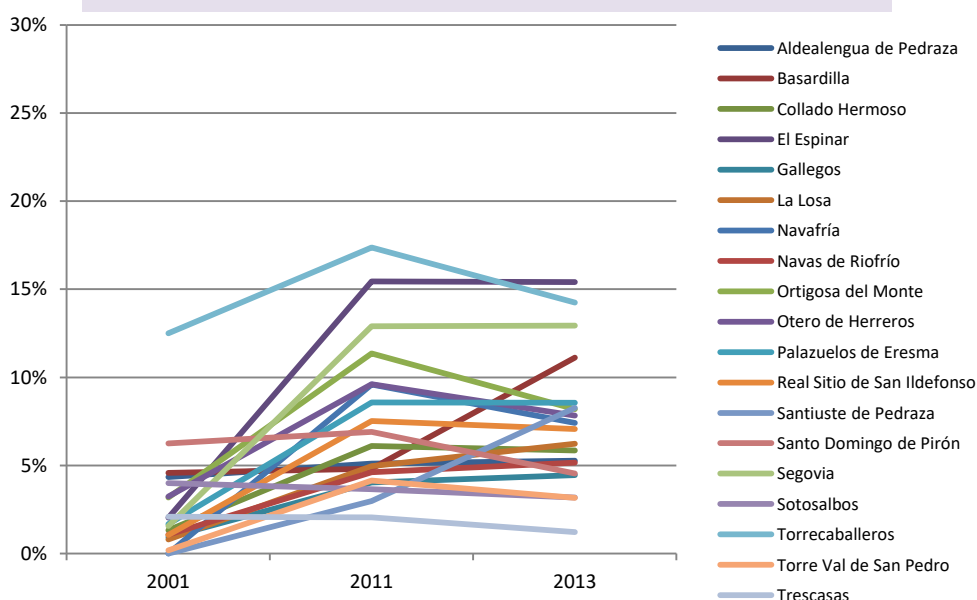


A nivel municipal, la variación en el porcentaje de extranjeros ha sido desigual en los diferentes términos durante el periodo estudiado ya que, mientras que municipios como Rascafría o Lozoya obtuvieron claros incrementos en sus cifras de extranjeros (por encima del 20%), otros mantienen este dato sin grandes variaciones, como es el caso de Aldealengua de Pedraza o Torrecaballeros y sin embargo Sotosalbos, Trescasas y Santo Domingo de Pirón, disminuyeron su porcentaje de extranjeros. En el año 2013, los municipios con mayor porcentaje de inmigrantes extranjeros eran Rascafría (27,7%) y Lozoya (27,0%) frente a los municipios de Trescasas, Torre Val de San Pedro y Sotosalbos que apenas registran extranjeros en su censo.

Variación en el porcentaje de extranjeros. Municipios de Madrid



Variación en el porcentaje de extranjeros. Municipios de Segovia

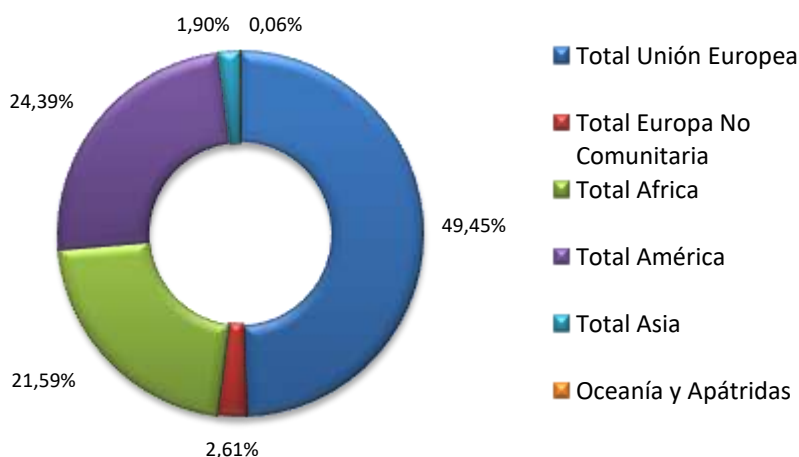


Fuente: Instituto Nacional de Estadística (INE) y elaboración propia

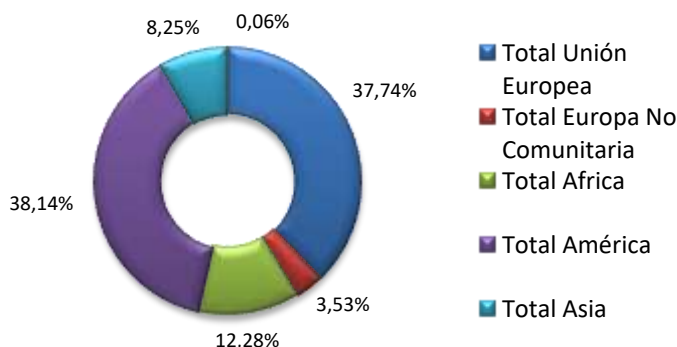


En cuanto a la procedencia de los inmigrantes asentados en el área de influencia del Parque Nacional de la Sierra de Guadarrama, se observa una clara mayoría de personas procedentes de países de la Unión Europea seguidos por personas procedentes de países americanos y africanos. A nivel de las dos provincias esta composición varía mucho, tanto en el origen principal de los inmigrantes como en los porcentajes de los diferentes inmigrantes según su procedencia, así en la provincia de Madrid los porcentajes de extranjeros de países de la Unión Europea y de países americanos son prácticamente iguales, y sin embargo en Segovia existe una mayoría de extranjeros con origen en países de la UE. En números absolutos, en 2013, el 53 % de los inmigrantes del AIS del Parque Nacional de la Sierra de Guadarrama se concentraba en los municipios de Segovia (34,9%), Guadarrama (10,8%) y El Espinar (7,4%).

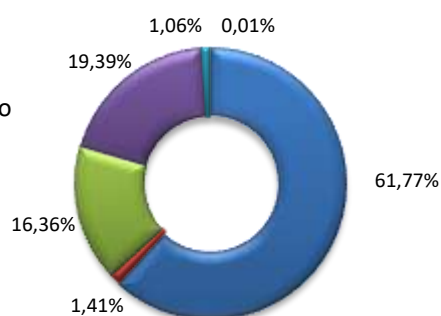
Composición de la población de extranjeros en el AIS del PN de la Sierra de Guadarrama (%). Año 2013



Composición de la población de extranjeros en la provincia de Madrid (%). Año 2013



Composición de la población de extranjeros en la provincia de Segovia (%). Año 2013



Fuente: Instituto Nacional de Estadística (INE) y elaboración propia

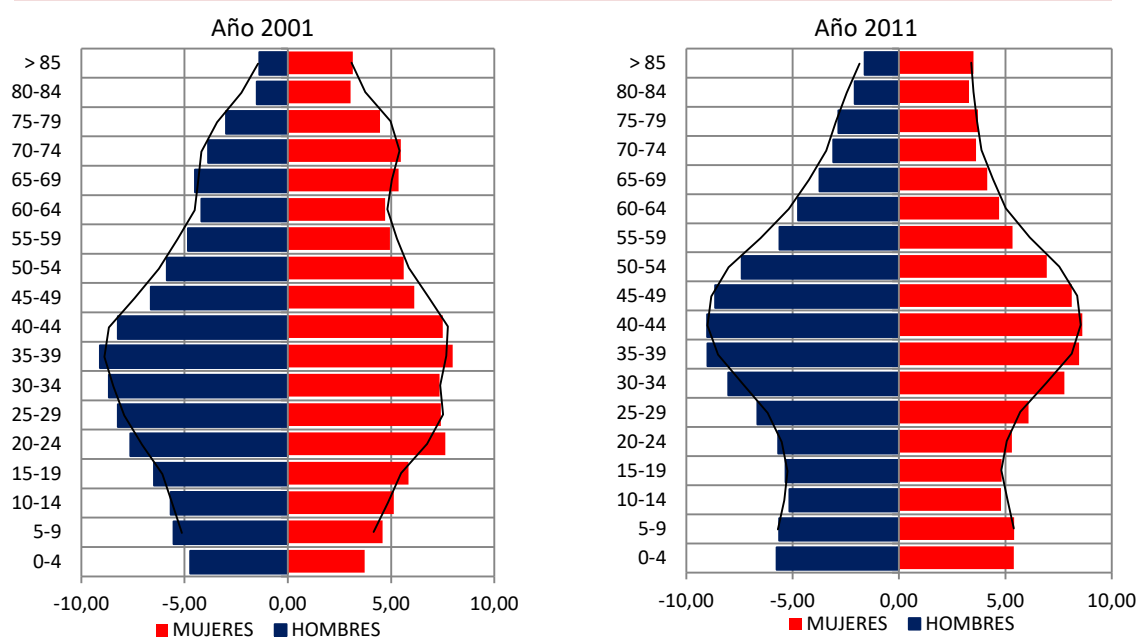


3.11.4 Indicadores demográficos

Los Indicadores Demográficos Básicos resumen la evolución histórica del comportamiento de los fenómenos demográficos básicos en una población determinada.

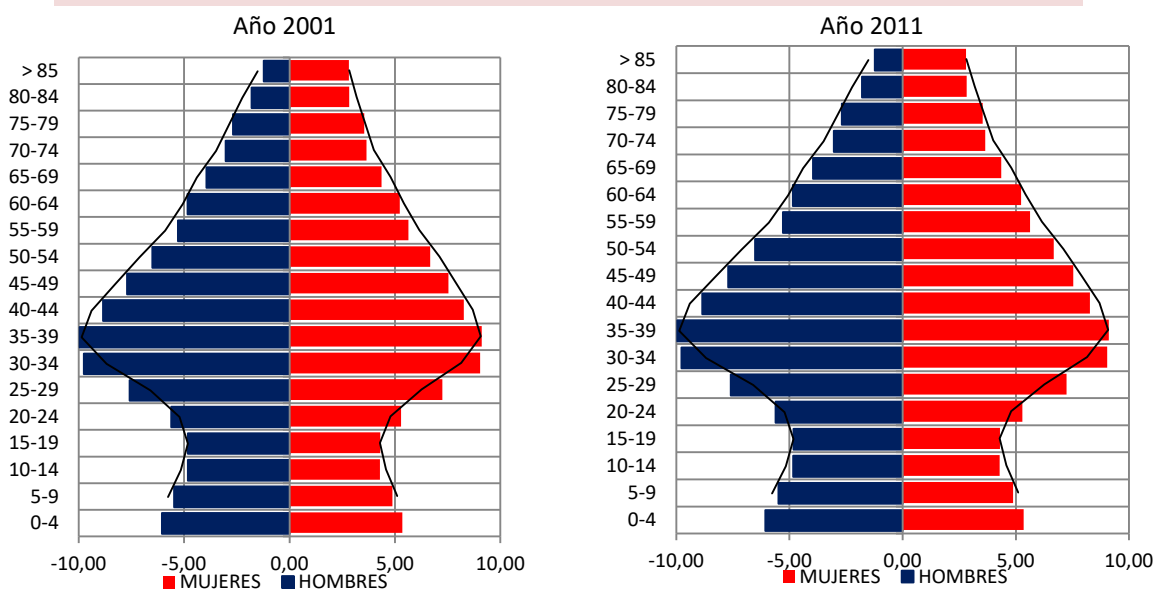
En cuanto a la **estructura por edades de la población**, la gráfica del área de influencia socioeconómica nos muestra una población regresiva, con una base más estrecha que el cuerpo central. Comparándola con las pirámides provinciales se observa que tienen una distribución intermedia entre las dos provincias que presentan unas pirámides muy diferentes entre sí.

Área de Influencia Socioeconómica del Parque Nacional de la Sierra de Guadarrama.



Fuente: Instituto Nacional de Estadística (INE) y elaboración propia

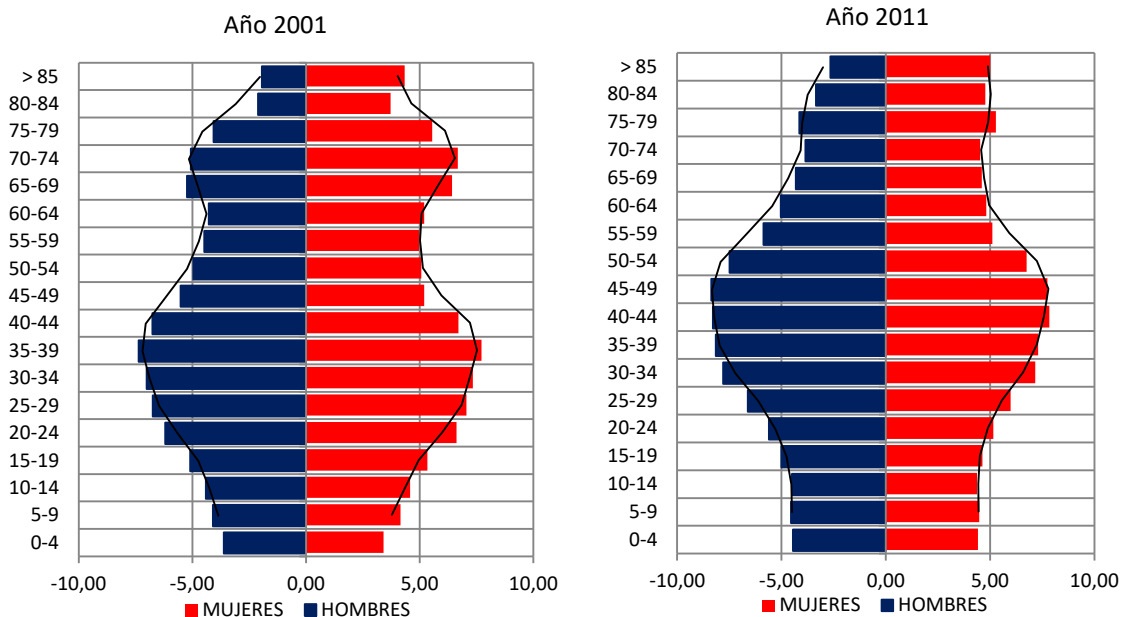
Pirámide poblacional de la Comunidad Autónoma de Madrid.



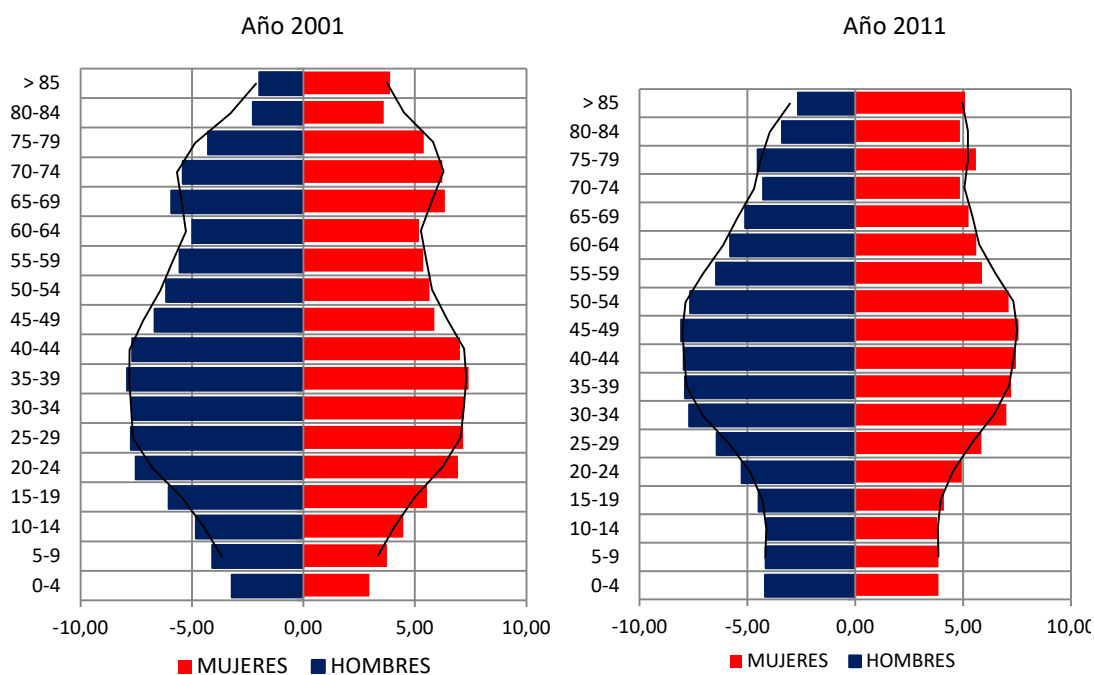
Fuente: Instituto Nacional de Estadística (INE) y elaboración propia



Pirámide poblacional de la Provincia de Segovia.



Pirámide poblacional de la Comunidad Autónoma de Castilla y León.



El índice de población refleja el peso relativo de la población en cada municipio respecto al total de la comunidad.

	Indicadores de Participación Territorial							
	Índice Población 1991	Número de habitantes 1991	Índice Población 2001	Número de habitantes 2001	Índice Población 2011	Número de habitantes 2011	Índice Población 2013	Número de habitantes 2013
Alameda del Valle	0,31	153	0,36	193	0,38	246	0,38	248
Becerril de la Sierra	3,85	1.905	6,65	3.571	8,06	5.231	8,29	5.388
Boalo, El	3,41	1.689	6,42	3.447	10,57	6.858	10,85	7.050
Canencia	0,88	434	0,75	404	0,77	501	0,74	483
Cercedilla	7,83	3.876	10,84	5.826	10,89	7.068	10,61	6.890
Guadarrama	13,95	6.902	19,13	10.275	23,65	15.350	24,19	15.712
Lozoya	0,79	393	0,85	459	1,00	647	0,96	625
Manzanares el Real	4,73	2.340	7,99	4.292	11,91	7.731	12,40	8.053
Miraflores de la Sierra	5,33	2.636	7,17	3.854	9,19	5.963	9,09	5.907
Los Molinos	4,97	2.460	6,51	3.497	7,03	4.562	6,90	4.485
Navacerrada	3,21	1.588	3,56	1.913	4,28	2.779	4,41	2.863
Navarredonda y San Mamés	0,20	100	0,20	106	0,22	146	0,20	128
Pinilla del Valle	0,32	156	0,29	155	0,33	213	0,32	210
Rascafría	2,63	1.300	3,05	1.637	3,06	1.985	2,91	1.893
Soto del Real	5,44	2.689	10,89	5.850	13,11	8.505	13,12	8.519
Madrid	10000,00	4.947.555	10000,00	5.372.433	10000,00	6.489.680	10000,00	6.495.551

Aldealengua de Pedraza	0,44	111	0,37	92	0,38	98	0,38	95
Basardilla	0,46	117	0,44	109	0,65	166	0,71	180
Collado Hermoso	0,48	122	0,60	150	0,64	164	0,61	154
El Espinar	19,95	5.079	25,38	6.293	38,10	9.749	38,52	9.707
Gallegos	0,39	100	0,43	107	0,39	99	0,36	90
La Losa	1,12	286	1,50	373	2,13	544	2,10	529
Navafría	1,66	422	1,45	360	1,43	365	1,29	324
Navas de Riofrío	0,93	237	1,13	280	1,61	412	1,69	426
Ortigosa del Monte	1,20	306	1,39	345	2,17	555	2,28	574
Otero de Herreros	3,24	826	3,48	864	3,94	1.009	4,01	1.010
Palazuelos de Eresma	6,08	1.547	6,53	1.619	17,36	4.442	18,68	4.707
Real Sitio de San Ildefonso	19,28	4.908	20,68	5.127	22,27	5.698	22,10	5.569
Santiuste de Pedraza	0,49	126	0,41	102	0,52	134	0,48	121
Santo Domingo de Pirón	0,20	51	0,26	64	0,23	58	0,26	66
Segovia	213,58	54.375	217,95	54.039	215,83	55.220	215,52	54.309
Sotosalbos	0,38	98	0,50	125	0,54	137	0,50	126
Torre Val de San Pedro	1,13	287	2,22	550	4,86	1.244	5,10	1.285
Torrecaballeros	0,77	197	0,74	184	0,75	193	0,75	190
Trescasas	0,70	177	1,35	334	3,62	925	3,92	987
Castilla y León	10000,00	2.545.926	10000,00	2.479.425	10000,00	2.558.463	10000,00	2.519.875

Fuente: Instituto Nacional de Estadística (INE) y elaboración propia

En la vertiente madrileña, los municipios que han obtenido un mayor incremento en su índice de participación territorial han sido Guadarrama, Soto del Real, Manzanares el Real y El Boalo, el resto de municipios mantienen o mejoran ligeramente su peso específico en cuanto a población en la comunidad autónoma. En la vertiente segoviana, la mayoría de los municipios mantienen o incrementan ligerísimamente sus índices de participación territorial con la única excepción de los



municipios de El Espinar y Palazuelos de Eresma que incrementaron sus índices por encima de diez puntos.

Tasa de Natalidad. Número de nacidos vivos por cada 1.000 habitantes.

	Nacimientos															
	1998	1999	2000	2001	2002	2003	2004	2005	2006	2007	2008	2009	2010	2011	2012	2013
Alameda del Valle	1	3	0	3	1	1	1	0	1	1	1	0	2	0	3	2
Becerril de la Sierra	37	43	62	45	54	65	84	73	72	68	74	66	60	55	67	53
Boalo, El	30	31	41	47	58	82	94	93	102	100	68	117	99	109	79	78
Canencia	2	4	6	3	5	6	5	1	4	3	5	3	2	0	0	0
Cercedilla	67	60	67	62	65	70	74	81	74	86	80	73	80	70	64	68
Guadarrama	100	138	143	135	157	170	186	167	170	170	205	174	172	183	166	151
Lozoya	5	1	1	7	5	5	5	5	7	7	5	2	3	2	2	2
Manzanares el Real	53	46	56	66	87	91	110	91	127	132	113	138	120	121	106	96
Miraflores de la Sierra	31	37	44	44	46	57	76	63	76	90	89	71	73	76	66	44
Los Molinos	33	31	39	52	42	56	44	44	41	52	41	57	49	44	51	43
Navacerrada	16	13	12	26	23	23	38	26	28	34	35	35	5	32	7	4
Navarredonda y San Mamés	0	0	0	1	0	0	1	0	1	1	0	0	0	0	0	0
Pinilla del Valle	1	2	1	3	0	1	0	0	1	2	2	2	2	1	0	1
Rascafría	16	13	21	14	12	14	12	15	13	15	18	8	20	11	10	8
Soto del Real	59	75	82	93	76	102	111	95	108	110	91	92	65	77	50	44
Aldealengua de Pedraza	0	0	0	0	1	0	0	0	0	0	1	0	1	1	0	0
Basardilla	2	1	0	0	3	3	3	2	3	1	2	0	3	0	0	0
Collado Hermoso	2	1	2	2	2	1	2	2	1	0	1	0	0	1	0	0
El Espinar	55	58	73	69	78	68	65	99	132	117	114	138	124	118	102	116
Gallegos	1	0	0	1	1	0	0	0	0	0	1	0	0	0	1	1
La Losa	3	2	4	2	3	5	6	9	5	5	5	3	3	9	2	6
Navafría	2	1	4	0	4	2	0	3	1	0	3	1	2	0	3	2
Navas de Riofrío	1	0	4	2	3	3	2	1	2	2	3	1	1	5	4	4
Ortigosa del Monte	5	6	7	5	4	11	2	3	0	1	0	2	0	8	6	9
Otero de Herreros	6	4	9	9	8	8	10	8	8	10	7	10	4	15	13	4
Palazuelos de Eresma	62	63	33	36	31	46	57	69	64	80	95	79	92	90	90	64
Real Sitio de San Ildefonso	46	43	48	52	47	52	59	38	56	39	60	59	0	50	55	46
Santiuste de Pedraza	2	0	1	0	2	1	1	0	0	0	0	0	0	0	1	0
Santo Domingo de Pirón	1	0	0	0	0	0	0	0	1	1	1	2	0	0	0	0
Segovia	489	483	455	492	520	502	511	502	492	486	520	454	471	439	399	360
Sotosalbos	1	0	0	0	1	0	1	1	0	0	2	0	2	0	1	0
Torrecaballeros	0	1	0	2	1	1	0	1	0	2	2	1	0	2	1	0
Torre Val de San Pedro	8	7	12	15	14	10	9	18	21	13	22	19	19	20	19	18
Trescasas	5	6	6	8	6	8	3	16	12	11	14	18	10	12	16	21
Total	1.142	1.173	1.233	1.296	1.360	1.464	1.572	1.526	1.623	1.639	1.680	1.625	1.484	1.551	1.384	1.245
Madrid	48.863	51.981	56.623	59.724	63.156	67.046	69.027	69.367	71.912	74.837	78.792	75.957	73.878	72.023	69.374	65.343
Segovia	1.162	1.175	1.194	1.240	1.240	1.315	1.304	1.411	1.421	1.422	1.530	1.458	1.446	1.419	1.319	1.185
Castilla y León	17.145	17.328	17.874	17.579	18.100	18.607	18.900	19.425	19.775	20.077	21.311	20.416	20.486	19.862	19.046	17.827
España	365.193	380.130	397.632	406.380	418.846	441.881	454.591	466.371	482.957	492.527	519.779	494.997	486.575	471.999	454.648	425.715

Fuente: Instituto Nacional de Estadística (INE)

	Tasa Bruta Natalidad (‰)															
	1998	1999	2000	2001	2002	2003	2004	2005	2006	2007	2008	2009	2010	2011	2012	2013
Alameda del Valle	6,17	16,13	0,00	15,54	5,32	5,13	4,85	0,00	4,24	4,10	4,00	0,00	8,37	0,00	12,35	8,06
Becerril de la Sierra	12,86	14,08	19,10	12,60	13,92	15,89	19,30	15,88	15,12	13,91	14,74	12,98	11,63	10,51	12,51	9,84
Boalo, El	11,17	10,90	13,26	13,64	15,22	19,15	20,06	17,87	18,29	17,39	10,93	18,24	14,91	15,89	11,23	11,06
Canencia	4,37	9,01	13,61	7,43	11,11	12,45	10,94	2,20	9,93	6,06	9,60	5,74	3,97	0,00	0,00	0,00



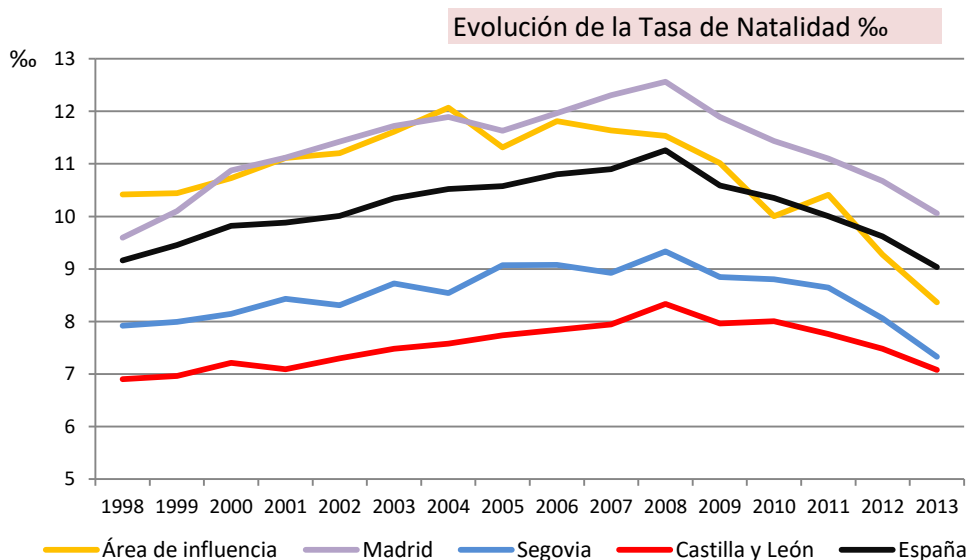
*Seguimiento de datos socioeconómicos en las áreas de influencia socioeconómica
Parque Nacional de la Sierra de Guadarrama*

Cercedilla	12,58	10,93	11,87	10,64	10,77	11,12	11,39	12,09	10,88	12,70	11,48	10,39	11,29	9,90	9,16	9,87
Guadarrama	12,12	15,67	15,23	13,14	13,92	14,22	14,93	12,81	13,05	12,49	14,32	11,76	11,35	11,92	10,69	9,61
Lozoya	11,31	2,26	2,30	15,25	10,31	9,75	9,28	8,31	11,29	11,08	7,69	3,07	4,48	3,09	3,15	3,20
Manzanares el Real	15,76	13,32	14,58	15,38	18,56	17,56	19,25	14,82	19,92	19,96	16,30	19,05	16,11	15,65	13,34	11,92
Miraflores de la Sierra	8,87	10,26	11,96	11,42	11,39	13,06	16,03	12,46	14,22	16,40	15,32	11,94	12,30	12,75	11,04	7,45
Los Molinos	10,70	9,79	11,74	14,87	11,38	14,66	10,57	10,44	9,49	11,77	9,00	12,56	10,73	9,64	11,11	9,59
Navacerrada	9,19	7,13	6,38	13,59	11,41	10,31	16,46	10,92	11,27	13,20	13,08	12,92	1,81	11,51	2,51	1,40
Navarredonda y San Mamés	0,00	0,00	0,00	9,43	0,00	0,00	7,30	0,00	6,94	7,09	0,00	0,00	0,00	0,00	0,00	0,00
Pinilla del Valle	6,13	12,58	6,41	19,35	0,00	5,85	0,00	0,00	4,90	10,31	10,81	10,20	9,57	4,69	0,00	4,76
Rascafría	11,40	8,02	13,00	8,55	7,35	8,52	7,47	9,63	6,87	7,31	8,74	4,00	9,98	5,54	5,11	4,23
Soto del Real	13,51	15,40	15,34	15,90	11,94	15,26	15,55	12,48	13,73	13,80	11,11	11,09	7,71	9,05	5,90	5,16
Aldealengua de Pedraza	0,00	0,00	0,00	0,00	11,11	0,00	0,00	0,00	0,00	0,00	9,26	0,00	10,00	10,20	0,00	0,00
Basardilla	19,80	10,00	0,00	0,00	28,30	24,59	20,13	14,18	20,41	6,54	11,63	0,00	17,96	0,00	0,00	0,00
Collado Hermoso	13,99	6,62	13,16	13,33	12,74	6,37	12,99	12,58	6,17	0,00	6,25	0,00	0,00	6,10	0,00	0,00
El Espinar	9,10	9,53	11,73	10,96	11,92	9,87	8,96	12,78	16,04	13,50	12,37	14,47	12,71	12,10	10,50	11,95
Gallegos	8,62	0,00	0,00	9,35	9,80	0,00	0,00	0,00	0,00	0,00	10,10	0,00	0,00	0,00	10,64	11,11
La Losa	7,89	5,17	10,93	5,36	7,94	11,96	13,48	18,52	10,25	9,90	9,52	5,62	5,51	16,54	3,77	11,34
Navafría	5,25	2,65	10,87	0,00	11,33	5,67	0,00	8,93	2,82	0,00	8,11	2,62	5,35	0,00	8,77	6,17
Navas de Riofrío	3,73	0,00	14,18	7,14	11,03	9,55	5,83	2,73	5,67	5,26	8,13	2,71	2,48	12,14	9,46	9,39
Ortigosa del Monte	15,02	17,54	20,90	14,49	10,90	27,50	4,65	6,90	0,00	2,09	0,00	3,98	0,00	14,41	10,71	15,68
Otero de Herreros	7,47	4,83	10,44	10,42	9,20	9,31	11,45	9,07	8,64	10,66	7,10	9,91	3,98	14,87	13,04	3,96
Palazuelos de Eresma	23,13	21,41	10,57	22,24	17,45	22,63	23,82	24,90	20,37	22,87	24,85	19,54	21,71	20,26	19,73	13,60
Real Sitio de San Ildefonso	8,90	8,34	9,33	10,14	9,08	10,04	11,10	6,91	10,24	7,08	10,64	10,31	0,00	8,78	9,78	8,26
Santiuste de Pedraza	18,35	0,00	9,80	0,00	18,35	8,62	8,40	0,00	0,00	0,00	0,00	0,00	0,00	0,00	8,20	0,00
Santo Domingo de Pirón	17,24	0,00	0,00	0,00	0,00	0,00	0,00	0,00	15,87	15,87	15,87	30,77	0,00	0,00	0,00	0,00
Segovia	9,05	8,92	8,42	9,10	9,46	9,02	9,19	8,97	8,87	8,67	9,15	8,01	8,45	7,95	7,28	6,63
Sotosalbos	9,01	0,00	0,00	0,00	7,63	0,00	8,40	8,77	0,00	0,00	17,54	0,00	15,27	0,00	7,35	0,00
Torrecañaballeros	0,00	2,05	0,00	3,64	1,67	1,51	0,00	1,23	0,00	1,99	1,81	0,87	0,00	1,61	0,78	0,00
Torre Val de San Pedro	40,61	37,04	62,83	81,52	79,10	55,25	47,12	91,84	109,38	67,71	112,82	97,94	97,94	103,63	93,60	94,74
Trescasas	18,73	20,13	18,29	23,95	16,35	22,79	9,15	30,83	21,09	18,64	19,50	23,23	11,51	12,97	16,53	21,28
Total	10,42	10,44	10,73	11,12	11,20	11,61	12,07	11,32	11,81	11,64	11,54	11,02	10,00	10,41	9,27	8,36
Madrid	9,60	10,10	10,88	11,12	11,43	11,72	11,89	11,63	11,97	12,31	12,56	11,89	11,44	11,10	10,68	10,06
Segovia	7,92	7,99	8,14	8,43	8,31	8,73	8,54	9,07	9,07	8,93	9,34	8,84	8,80	8,64	8,06	7,33
Castilla y León	6,90	6,96	7,21	7,09	7,30	7,48	7,58	7,74	7,84	7,94	8,33	7,96	8,00	7,76	7,48	7,07
España	9,16	9,46	9,82	9,88	10,01	10,34	10,52	10,57	10,80	10,90	11,26	10,59	10,35	10,00	9,62	9,03

Fuente: Instituto Nacional de Estadística (INE) y elaboración propia

Los municipios del área de influencia socioeconómica del Parque Nacional de la Sierra de Guadarrama, en 2013 presentan una Tasa Bruta de Natalidad media de 8,3%, menor que la Comunidad de Madrid y algo mayor que la de Castilla y León. De forma global, el área de influencia socioeconómica presenta un comportamiento de la tasa de natalidad bastante similar al de las provincias de referencia.





Fuente: Instituto Nacional de Estadística (INE) y elaboración propia

Tasa de Mortalidad. Número de fallecidos por cada 1.000 habitantes.

	Número de defunciones															
	1998	1999	2000	2001	2002	2003	2004	2005	2006	2007	2008	2009	2010	2011	2012	2013
Alameda del Valle	1	0	3	3	0	5	3	1	4	4	4	5	3	2	1	2
Becerril de la Sierra	24	16	29	18	12	21	25	17	22	24	31	33	20	24	24	22
Boalo, El	15	16	21	20	12	13	24	23	16	21	32	24	15	18	22	26
Canencia	8	7	5	5	5	8	6	8	6	4	11	8	4	3	4	2
Cercedilla	67	54	45	58	41	60	51	46	55	52	58	50	56	53	57	47
Guadarrama	60	64	66	59	83	99	104	96	97	77	80	103	93	108	86	97
Lozoya	3	9	9	5	5	5	3	2	5	3	7	4	3	3	4	4
Manzanares el Real	23	12	29	20	24	30	20	31	31	32	34	27	29	36	51	34
Miraflores de la Sierra	54	47	60	48	32	38	41	51	43	47	36	45	30	33	28	33
Los Molinos	38	32	31	37	35	44	28	30	31	34	28	24	37	19	33	33
Navacerrada	13	11	6	6	13	13	7	12	13	16	12	12	13	8	10	11
Navarredonda y San Mamés	2	0	0	0	1	1	3	2	1	1	2	1	2	0	1	1
Pinilla del Valle	2	0	1	4	1	2	3	1	2	1	2	3	1	3	2	2
Rascafría	14	12	17	15	19	17	14	13	7	16	13	10	15	11	15	14
Soto del Real	21	22	39	38	35	52	40	48	45	48	48	46	50	54	59	47
Aldealengua de Pedraza	3	2	3	2	2	1	0	1	0	4	1	2	1	1	1	3
Basardilla	2	1	0	0	1	2	0	0	1	0	2	2	3	1	1	0
Collado Hermoso	1	4	1	2	0	2	1	0	1	2	1	3	2	0	0	4
El Espinar	41	58	36	54	45	50	51	45	59	63	57	53	47	118	60	50
Gallegos	3	1	0	3	0	3	1	0	1	1	1	1	0	2	1	2
La Losa	3	2	2	5	3	1	4	5	5	3	5	2	5	9	5	3
Navafría	2	2	3	4	2	5	7	1	4	2	11	3	6	0	5	5
Navas de Riofrío	2	3	5	7	1	6	3	4	2	3	3	2	4	5	6	1
Ortigosa del Monte	7	2	3	2	2	3	2	0	2	0	0	0	2	19	24	17
Otero de Herreros	10	5	8	9	9	6	9	5	8	7	12	8	4	9	3	7
Palazuelos de Eresma	27	46	35	25	31	38	23	36	34	29	37	26	28	90	26	34
Real Sitio de San Ildefonso	42	33	44	46	37	51	41	48	61	54	46	62	3	50	66	67



*Seguimiento de datos socioeconómicos en las áreas de influencia socioeconómica
Parque Nacional de la Sierra de Guadarrama*

Santiuste de Pedraza	6	0	0	2	3	0	2	1	2	0	3	2	1	0	1	0
Santo Domingo de Pirón	0	0	0	0	3	0	0	3	0	0	1	1	1	0	0	1
Segovia	485	542	494	508	521	485	533	514	479	499	495	527	506	439	495	495
Sotosalbos	0	3	0	1	0	0	0	1	0	1	0	1	0	0	3	0
Torrecaballeros	0	3	4	3	4	3	1	4	5	2	3	6	5	2	2	2
Torre Val de San Pedro	6	1	4	4	5	2	2	3	2	4	2	5	1	20	6	2
Trescasas	3	1	0	3	0	2	1	3	1	4	7	9	10	12	14	5
Total	988	1.011	1.003	1.016	987	1.068	1.053	1.055	1.045	1.058	1.085	1.110	1.000	1.152	1.116	1.073
Madrid	37.711	38.082	37.838	38.558	39.281	41.429	40.293	40.842	39.882	41.393	41.270	41.268	40.828	41.614	42.799	42.393
Segovia	1.529	1.639	1.511	1.527	1.607	1.622	1.629	1.626	1.567	1.605	1.633	1.641	1.669	1.715	1.675	1.681
Castilla y León	25.970	26.382	25.676	25.355	26.349	27.004	26.341	27.468	26.150	27.353	27.392	27.148	27.097	27.075	28.259	27.507
España	360.511	371.102	360.391	360.131	368.618	384.828	371.934	387.355	371.478	385.361	386.324	384.933	382.047	387.911	402.950	390.419

Fuente: Instituto Nacional de Estadística (INE)

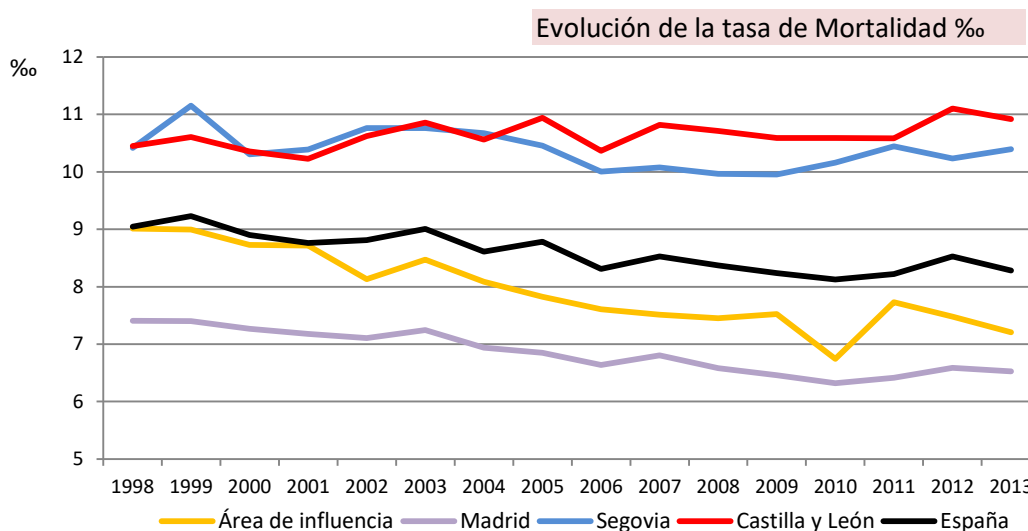
	Tasa Bruta de Mortalidad (‰)															
	1998	1999	2000	2001	2002	2003	2004	2005	2006	2007	2008	2009	2010	2011	2012	2013
Alameda del Valle	6,17	0,00	15,15	15,54	0,00	25,64	14,56	4,15	16,95	16,39	16,00	21,10	12,55	8,13	4,12	8,06
Becerril de la Sierra	8,34	5,24	8,93	5,04	3,09	5,13	5,74	3,70	4,62	4,91	6,17	6,49	3,88	4,59	4,48	4,08
Boalo, El	5,59	5,62	6,79	5,80	3,15	3,04	5,12	4,42	2,87	3,65	5,14	3,74	2,26	2,62	3,13	3,69
Canencia	17,47	15,77	11,34	12,38	11,11	16,60	13,13	17,62	14,89	8,08	21,11	15,30	7,94	5,99	8,26	4,14
Cercedilla	12,58	9,84	7,97	9,96	6,79	9,53	7,85	6,87	8,09	7,68	8,32	7,12	7,90	7,50	8,16	6,82
Guadarrama	7,27	7,27	7,03	5,74	7,36	8,28	8,35	7,37	7,45	5,66	5,59	6,96	6,14	7,04	5,54	6,17
Lozoya	6,79	20,36	20,74	10,89	10,31	9,75	5,57	3,32	8,06	4,75	10,77	6,13	4,48	4,64	6,30	6,40
Manzanares el Real	6,84	3,48	7,55	4,66	5,12	5,79	3,50	5,05	4,86	4,84	4,90	3,73	3,89	4,66	6,42	4,22
Miraflores de la Sierra	15,45	13,03	16,31	12,45	7,92	8,71	8,65	10,09	8,05	8,57	6,20	7,57	5,06	5,53	4,68	5,59
Los Molinos	12,32	10,11	9,33	10,58	9,48	11,52	6,73	7,12	7,17	7,70	6,14	5,29	8,11	4,16	7,19	7,36
Navacerrada	7,47	6,03	3,19	3,14	6,45	5,83	3,03	5,04	5,23	6,21	4,49	4,43	4,70	2,88	3,58	3,84
Navarredonda y San Mamés	20,83	0,00	0,00	0,00	8,93	7,94	21,90	14,49	6,94	7,09	13,25	7,04	14,29	0,00	7,09	7,81
Pinilla del Valle	12,27	0,00	6,41	25,81	6,80	11,70	18,18	6,54	9,80	5,15	10,81	15,31	4,78	14,08	9,30	9,52
Rascafría	9,97	7,40	10,53	9,16	11,64	10,35	8,72	8,35	3,70	7,79	6,31	5,01	7,49	5,54	7,67	7,40
Soto del Real	4,81	4,52	7,29	6,50	5,50	7,78	5,60	6,30	5,72	6,02	5,86	5,55	5,93	6,35	6,96	5,52
Aldealengua de Pedraza	29,70	21,28	32,61	21,74	22,22	11,90	0,00	10,42	0,00	37,38	9,26	20,00	10,00	10,20	10,31	31,58
Basardilla	19,80	10,00	0,00	0,00	9,43	16,39	0,00	0,00	6,80	0,00	11,63	11,98	17,96	6,02	5,85	0,00
Collado Hermoso	6,99	26,49	6,58	13,33	0,00	12,74	6,49	0,00	6,17	11,90	6,25	18,18	12,50	0,00	0,00	25,97
El Espinar	6,78	9,53	5,78	8,58	6,88	7,26	7,03	5,81	7,17	7,27	6,18	5,56	4,82	12,10	6,18	5,15
Gallegos	25,86	9,01	0,00	28,04	0,00	28,30	9,80	0,00	10,42	9,90	10,10	10,20	0,00	20,20	10,64	22,22
La Losa	7,89	5,17	5,46	13,40	7,94	2,39	8,99	10,29	10,25	5,94	9,52	3,75	9,19	16,54	9,43	5,67
Navafria	5,25	5,29	8,15	11,11	5,67	14,16	20,06	2,98	11,30	5,32	29,73	7,85	16,04	0,00	14,62	15,43
Navas de Riofrío	7,46	10,53	17,73	25,00	3,68	19,11	8,75	10,93	5,67	7,89	8,13	5,42	9,93	12,14	14,18	2,35
Ortigosa del Monte	21,02	5,85	8,96	5,80	5,45	7,50	4,65	0,00	4,20	0,00	0,00	0,00	3,82	34,23	42,86	29,62
Otero de Herreros	12,45	6,04	9,28	10,42	10,34	6,98	10,31	5,67	8,64	7,46	12,17	7,93	3,98	8,92	3,01	6,93
Palazuelos de Eresma	10,07	15,64	11,21	15,44	17,45	18,69	9,61	12,99	10,82	8,29	9,68	6,43	6,61	20,26	5,70	7,22
Real Sitio de San Ildefonso	8,13	6,40	8,55	8,97	7,15	9,85	7,71	8,73	11,16	9,81	8,16	10,83	0,53	8,78	11,73	12,03
Santiuste de Pedraza	55,05	0,00	0,00	19,61	27,52	0,00	16,81	8,47	16,39	0,00	24,59	17,24	9,52	0,00	8,20	0,00
Santo Domingo de Pirón	0,00	0,00	0,00	0,00	46,88	0,00	0,00	46,88	0,00	0,00	15,87	15,38	15,63	0,00	0,00	15,15
Segovia	8,98	10,00	9,14	9,40	9,48	8,72	9,59	9,19	8,63	8,90	8,71	9,30	9,08	7,95	9,03	9,11
Sotosalbos	0,00	26,32	0,00	8,00	0,00	0,00	0,00	8,77	0,00	9,71	0,00	7,69	0,00	0,00	22,06	0,00
Torrecaballeros	0,00	6,16	7,72	5,45	6,69	4,53	1,33	4,93	5,73	1,99	2,71	5,20	4,15	1,61	1,57	1,56



Torre Val de San Pedro	30,46	5,29	20,94	21,74	28,25	11,05	10,47	15,31	10,42	20,83	10,26	25,77	5,15	103,63	29,56	10,53
Trescasas	11,24	3,36	0,00	8,98	0,00	5,70	3,05	5,78	1,76	6,78	9,75	11,61	11,51	12,97	14,46	5,07
Total	9,01	9,00	8,73	8,71	8,13	8,47	8,09	7,82	7,61	7,51	7,45	7,52	6,74	7,73	7,48	7,21
Madrid	7,41	7,40	7,27	7,18	7,11	7,24	6,94	6,85	6,64	6,81	6,58	6,46	6,32	6,41	6,59	6,53
Segovia	10,42	11,15	10,31	10,39	10,76	10,76	10,67	10,46	10,01	10,07	9,96	9,95	10,16	10,45	10,23	10,40
Castilla y León	10,45	10,60	10,36	10,23	10,62	10,86	10,56	10,94	10,36	10,82	10,71	10,59	10,59	10,58	11,10	10,92
España	9,05	9,23	8,90	8,76	8,81	9,01	8,61	8,78	8,31	8,53	8,37	8,23	8,13	8,22	8,53	8,28

Fuente: Instituto Nacional de Estadística (INE) y elaboración propia

En general, los municipios del área de influencia socioeconómica de Parque Nacional de la Sierra de Guadarrama, presentaron en el año 2013 una Tasa de Mortalidad ligeramente más alta que la provincia de Madrid pero bastante mas baja que la provincia de Segovia o la Comunidad de Castilla y León. El comportamiento de esta tasa a lo largo del periodo estudiado sigue un patrón ligeramente descendente bastante similar a la provincia de Madrid.



Fuente: Instituto Nacional de Estadística (INE) y elaboración propia

Crecimiento vegetativo. Es la diferencia, en términos absolutos, entre el número de nacimientos y defunciones.

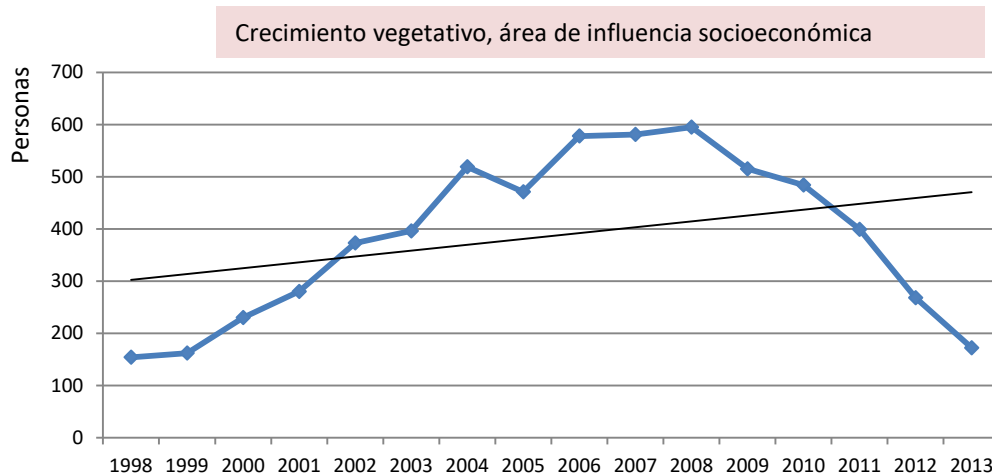
	Crecimiento vegetativo															
	1998	1999	2000	2001	2002	2003	2004	2005	2006	2007	2008	2009	2010	2011	2012	2013
Alameda del Valle	0	3	-3	0	1	-4	-2	-1	-3	-3	-3	-5	-1	-2	2	0
Becerril de la Sierra	13	27	33	27	42	44	59	56	50	44	43	33	40	31	43	31
Boalo, El	15	15	20	27	46	69	70	70	86	79	36	93	84	91	57	52
Canencia	-6	-3	1	-2	0	-2	-1	-7	-2	-1	-6	-5	-2	-3	-4	-2
Cercedilla	0	6	22	4	24	10	23	35	19	34	22	23	24	17	7	21
Guadarrama	40	74	77	76	74	71	82	71	73	93	125	71	79	75	80	54
Lozoya	2	-8	-8	2	0	0	2	3	2	4	-2	-2	0	-1	-2	-2
Manzanares el Real	30	34	27	46	63	61	90	60	96	100	79	111	91	85	55	62
Miraflores de la Sierra	-23	-10	-16	-4	14	19	35	12	33	43	53	26	43	43	38	11
Los Molinos	-5	-1	8	15	7	12	16	14	10	18	13	33	12	25	18	10
Navacerrada	3	2	6	20	10	10	31	14	15	18	23	23	-8	24	-3	-7



Seguimiento de datos socioeconómicos en las áreas de influencia socioeconómica
Parque Nacional de la Sierra de Guadarrama

Navarredonda y San Mamés	-2	0	0	1	-1	-1	-2	-2	0	0	-2	-1	-2	0	-1	-1
Pinilla del Valle	-1	2	0	-1	-1	-1	-3	-1	-1	1	0	-1	1	-2	-2	-1
Rascafría	2	1	4	-1	-7	-3	-2	2	6	-1	5	-2	5	0	-5	-6
Soto del Real	38	53	43	55	41	50	71	47	63	62	43	46	15	23	-9	-3
Aldealengua de Pedraza	-3	-2	-3	-2	-1	-1	0	-1	0	-4	0	-2	0	0	-1	-3
Basardilla	0	0	0	0	2	1	3	2	2	1	0	-2	0	-1	-1	0
Collado Hermoso	1	-3	1	0	2	-1	1	2	0	-2	0	-3	-2	1	0	-4
El Espinar	14	0	37	15	33	18	14	54	73	54	57	85	77	0	42	66
Gallegos	-2	-1	0	-2	1	-3	-1	0	-1	-1	0	-1	0	-2	0	-1
La Losa	0	0	2	-3	0	4	2	4	0	2	0	1	-2	0	-3	3
Navafría	0	-1	1	-4	2	-3	-7	2	-3	-2	-8	-2	-4	0	-2	-3
Navas de Riofrío	-1	-3	-1	-5	2	-3	-1	-3	0	-1	0	-1	-3	0	-2	3
Ortigosa del Monte	-2	4	4	3	2	8	0	3	-2	1	0	2	-2	-11	-18	-8
Otero de Herreros	-4	-1	1	0	-1	2	1	3	0	3	-5	2	0	6	10	-3
Palazuelos de Eresma	35	17	-2	11	0	8	34	33	30	51	58	53	64	0	64	30
Real Sitio de San Ildefonso	4	10	4	6	10	1	18	-10	-5	-15	14	-3	-3	0	-11	-21
Santiuste de Pedraza	-4	0	1	-2	-1	1	-1	-1	-2	0	-3	-2	-1	0	0	0
Santo Domingo de Pirón	1	0	0	0	-3	0	0	-3	1	1	0	1	-1	0	0	-1
Segovia	4	-59	-39	-16	-1	17	-22	-12	13	-13	25	-73	-35	0	-96	-135
Sotosalbos	1	-3	0	-1	1	0	1	0	0	-1	2	-1	2	0	-2	0
Torrecaballeros	0	-2	-4	-1	-3	-2	-1	-3	-5	0	-1	-5	-5	0	-1	-2
Torre Val de San Pedro	2	6	8	11	9	8	7	15	19	9	20	14	18	0	13	16
Trescasas	2	5	6	5	6	6	2	13	11	7	7	9	0	0	2	16
Total	154	162	230	280	373	396	519	471	578	581	595	515	484	399	268	172
Madrid	11.152	13.899	18.785	21.166	23.875	25.617	28.734	28.525	32.030	33.444	37.522	34.689	33.050	30.409	26.575	22.950
Segovia	-367	-464	-317	-287	-367	-307	-325	-215	-146	-183	-103	-183	-223	-296	-356	-496
Castilla y León	-8.825	-9.054	-7.802	-7.776	-8.249	-8.397	-7.441	-8.043	-6.375	-7.276	-6.081	-6.732	-6.611	-7.213	-9.213	-9.680
España	4.682	9.028	37.241	46.249	50.228	57.053	82.657	79.016	111.479	107.166	133.455	110.064	104.528	84.088	51.698	35.296

Fuente: Instituto Nacional de Estadística (INE)



Fuente: Instituto Nacional de Estadística (INE)



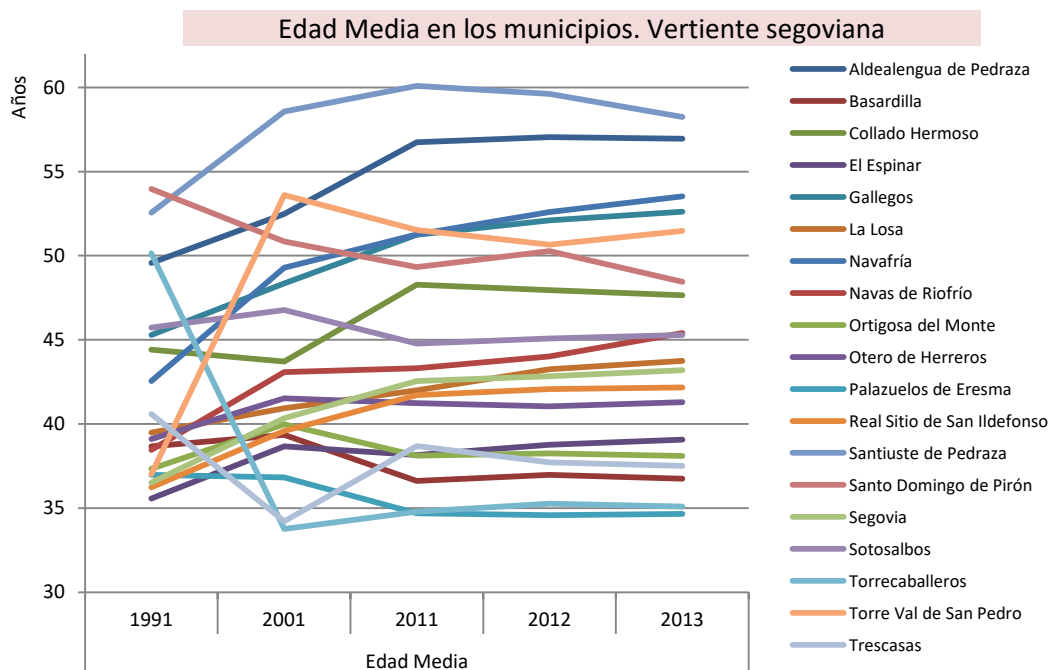
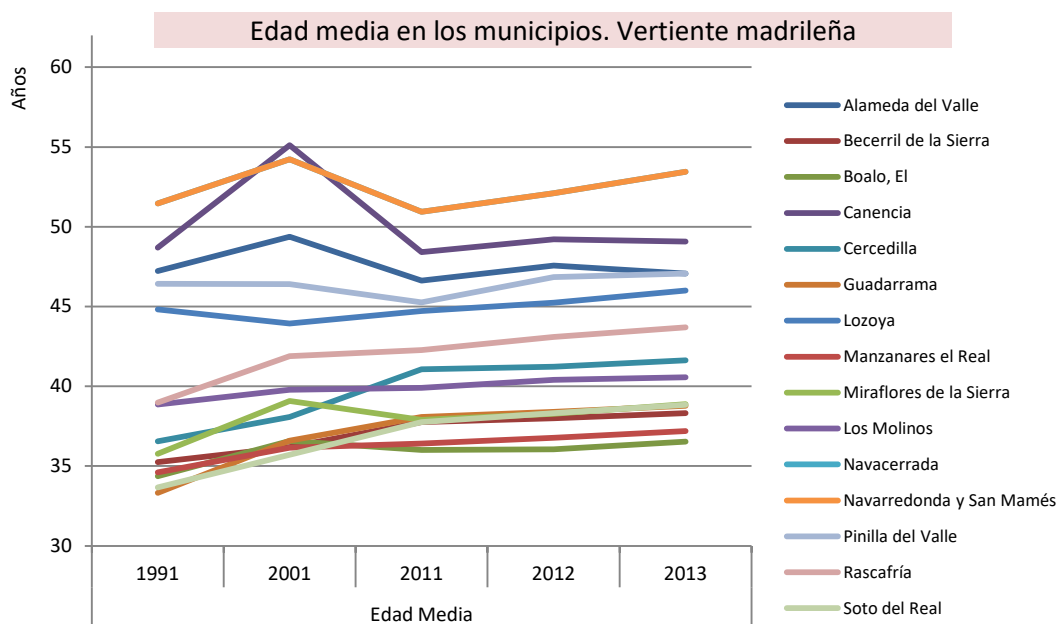
Edad media poblacional. Es la media aritmética del conjunto de edades de los habitantes de cada municipio.

	Edad media				
	1991	2001	2011	2012	2013
Alameda del Valle	47,23	49,37	46,63	47,56	47,06
Becerril de la Sierra	35,25	36,20	37,76	38,00	38,33
Boalo, El	34,37	36,57	36,00	36,06	36,54
Canencia	48,69	55,12	48,40	49,22	49,07
Cercedilla	36,56	38,08	41,07	41,23	41,63
Guadarrama	33,33	36,60	38,07	38,39	38,78
Lozoya	44,82	43,93	44,71	45,23	46,00
Manzanares el Real	34,60	36,15	36,42	36,78	37,20
Miraflores de la Sierra	35,77	39,08	37,90	38,28	38,88
Los Molinos	38,86	39,78	39,91	40,41	40,56
Navacerrada	34,52	38,41	40,19	40,74	41,10
Navarredonda y San Mamés	51,45	54,23	50,94	52,11	53,45
Pinilla del Valle	46,42	46,41	45,26	46,84	47,07
Rascafría	38,97	41,89	42,27	43,09	43,69
Soto del Real	33,66	35,71	37,76	38,31	38,85
Aldealengua de Pedraza	49,57	52,48	56,74	57,05	56,95
Basardilla	38,67	39,36	36,61	36,97	36,75
Collado Hermoso	44,42	43,72	48,28	47,96	47,65
El Espinar	35,57	38,67	38,16	38,77	39,07
Gallegos	45,30	48,35	51,24	52,11	52,61
La Losa	39,48	40,94	42,00	43,25	43,75
Navafría	42,56	49,28	51,27	52,60	53,53
Navas de Riofrío	38,46	43,08	43,32	44,01	45,40
Ortigosa del Monte	37,33	39,98	38,11	38,25	38,10
Otero de Herreros	39,11	41,53	41,24	41,05	41,30
Palazuelos de Eresma	36,98	36,83	34,69	34,58	34,66
Real Sitio de San Ildefonso	36,24	39,59	41,71	42,07	42,18
Santiuste de Pedraza	52,56	58,57	60,10	59,62	58,24
Santo Domingo de Pirón	53,96	50,85	49,33	50,28	48,44
Segovia	36,52	40,35	42,55	42,84	43,20
Sotosalbos	45,72	46,77	44,77	45,09	45,29
Torrecaballeros	50,15	33,76	34,78	35,26	35,10
Torre Val de San Pedro	37,02	53,61	51,53	50,65	51,47
Trescasas	40,59	34,22	38,69	37,72	37,51
Total	36,41	39,16	40,09	40,38	40,71
Madrid	35,60	38,57	39,68	39,96	40,26
Segovia	39,98	42,75	43,27	43,47	43,73
Castilla y León	39,24	43,04	44,74	45,01	45,30
España	36,44	39,52	40,83	41,08	41,35

Fuente: Instituto Nacional de Estadística (INE) y elaboración propia



La edad media poblacional de la mayoría de los municipios ha ido aumentando en el periodo estudiado con la excepción de Torrecaballeros, Santo Domingo de Pirón, Trescasas, Palazuelos de Eresma, Basardilla, Sotosalbos y Alameda del Valle. Los mayores incrementos se registraron en los municipios de Torre Val de San Pedro, Navafría, Aldealengua de Pedraza, Gallegos, Navas de Riofrío, Segovia y Navacerrada. El área de influencia socioeconómica globalmente obtiene una edad media de 40,7 años, similar a la provincia de Madrid y bastante menor a la provincia de Segovia o a la Comunidad de Castilla y León.



Fuente: Instituto Nacional de Estadística (INE) y elaboración propia



Índice de infancia.- Número de niños (0 a 14 años) por cada 100 habitantes.

	Índice de infancia (%)				
	1991	2001	2011	2012	2013
Alameda del Valle	10,46	10,29	11,38	11,11	11,69
Becerril de la Sierra	21,31	18,14	19,73	19,44	19,30
Boalo, El	22,26	15,98	20,02	20,72	20,89
Canencia	9,91	5,69	11,58	9,92	9,94
Cercedilla	18,76	17,29	15,24	15,20	14,78
Guadarrama	22,67	16,88	18,29	18,21	18,20
Lozoya	12,98	10,96	10,36	9,92	9,28
Manzanares el Real	19,79	17,64	19,29	19,36	19,50
Miraflores de la Sierra	19,08	15,68	17,22	17,48	17,27
Los Molinos	18,09	15,33	14,93	14,88	15,59
Navacerrada	16,62	14,90	15,44	14,86	15,30
Navarredonda y San Mamés	4,00	4,55	8,22	7,80	7,03
Pinilla del Valle	10,26	11,25	15,49	13,95	10,95
Rascafría	19,38	14,97	11,89	11,45	11,09
Soto del Real	19,90	20,27	20,32	20,01	19,23
Aldealengua de Pedraza	11,71	8,60	4,08	5,15	3,16
Basardilla	15,38	17,92	25,30	21,64	23,33
Collado Hermoso	11,48	16,88	12,20	11,46	12,99
El Espinar	20,50	15,72	17,15	16,92	17,16
Gallegos	13,00	11,21	8,08	7,45	6,67
La Losa	16,43	12,47	12,68	11,32	11,53
Navafría	13,51	8,24	7,12	6,73	7,41
Navas de Riofrío	18,14	11,85	13,83	13,71	12,91
Ortigosa del Monte	15,69	16,81	21,98	22,68	23,00
Otero de Herreros	16,95	13,31	14,97	15,35	14,85
Palazuelos de Eresma	20,81	17,31	20,96	21,66	22,43
Real Sitio de San Ildefonso	19,68	14,63	13,44	13,54	13,81
Santiuste de Pedraza	5,56	1,05	1,49	2,46	3,31
Santo Domingo de Pirón	1,96	12,12	5,17	3,45	12,12
Segovia	19,71	14,47	13,64	13,54	13,41
Sotosalbos	9,18	7,63	16,06	15,44	15,87
Torrecaballeros	12,18	20,07	21,06	20,67	21,71
Torre Val de San Pedro	16,72	8,47	6,22	7,39	7,89
Trescasas	16,38	21,88	19,57	21,18	20,96
Total	19,62	15,53	16,08	16,07	16,07
Madrid	18,95	14,29	15,40	15,52	15,62
Segovia	16,48	13,20	13,38	13,40	13,43
Castilla y León	16,89	11,95	11,98	12,02	12,09
España	19,38	14,52	14,86	14,94	15,01

Fuente: Instituto Nacional de Estadística (INE) y elaboración propia

El índice de infancia de veintidós de los treinta y cuatro municipios del área de influencia socioeconómica ha disminuido desde 1991 hasta 2013. Los municipios de Torre Val de San Pedro, Aldealengua de Pedraza y Rascafría son los que registran una mayor disminución de su población infantil. Los doce municipios restantes han experimentado un aumento en la población infantil, destacando Santo Domingo de Pirón, Torrecaballeros, Basardilla y Ortigosa



del Monte. En el año 2013, los municipios de Basardilla (23,3%) y Ortigosa del Monte (23,0%) son los que mayor índice presentan, frente a Aldealengua de Pedraza y Santiuste de Pedraza que únicamente alcanza un 3,1% y 3,3% respectivamente. Globalmente, los municipios del área de influencia socioeconómica del Parque Nacional de la Sierra de Guadarrama presentan un índice de infancia más alto a los de las provincias, o comunidad autónoma de referencia.

Índice de juventud. Número de jóvenes (15 a 29 años) por cada 100 habitantes.

	Índice de juventud (%)				
	1991	2001	2011	2012	2013
Alameda del Valle	17,65	13,14	10,98	9,47	8,87
Becerril de la Sierra	24,72	21,03	14,80	15,09	14,87
Boalo, El	24,51	21,57	14,63	13,83	12,67
Canencia	18,43	8,66	9,98	10,54	11,59
Cercedilla	25,75	19,95	16,64	16,43	16,11
Guadarrama	25,83	22,56	16,59	16,39	15,86
Lozoya	19,85	18,72	13,14	13,07	13,28
Manzanares el Real	27,22	20,01	14,75	14,01	13,36
Miraflores de la Sierra	27,77	20,54	16,62	15,72	14,91
Los Molinos	24,19	18,47	18,61	17,49	16,86
Navacerrada	28,09	20,74	14,43	14,61	14,01
Navarredonda y San Mamés	16,00	9,09	8,90	7,80	8,59
Pinilla del Valle	19,87	15,63	12,68	12,09	12,86
Rascafría	20,31	16,65	18,09	18,00	16,80
Soto del Real	27,78	18,05	16,26	15,85	16,11
Aldealengua de Pedraza	9,01	13,98	10,20	7,22	10,53
Basardilla	25,64	12,26	12,65	15,79	15,00
Collado Hermoso	23,77	11,04	11,59	14,65	13,64
El Espinar	27,01	21,94	16,73	15,91	15,50
Gallegos	23,00	14,02	17,17	15,96	15,56
La Losa	24,83	22,39	15,99	15,47	13,61
Navafría	20,14	15,38	15,07	14,04	10,49
Navas de Riofrío	23,21	16,38	16,75	16,31	13,85
Ortigosa del Monte	30,07	15,94	11,71	9,64	9,93
Otero de Herreros	25,30	22,11	15,06	15,35	15,94
Palazuelos de Eresma	22,24	21,54	14,32	13,59	12,83
Real Sitio de San Ildefonso	25,02	21,87	17,11	16,35	15,64
Santiuste de Pedraza	19,05	9,47	3,73	3,28	4,13
Santo Domingo de Pirón	19,61	12,12	13,79	15,52	7,58
Segovia	24,55	21,96	18,62	18,28	17,88
Sotosalbos	27,55	13,74	10,22	11,76	10,32
Torrecaballeros	11,68	21,59	15,51	14,41	13,62
Torre Val de San Pedro	26,83	10,58	11,40	12,32	10,53
Trescasas	20,90	19,42	12,76	11,47	11,66
Total	24,92	21,11	16,92	16,46	15,97
Madrid	26,07	23,32	17,41	16,75	16,20
Segovia	23,55	19,53	16,51	16,15	15,69
Castilla y León	23,25	20,08	15,53	15,01	14,46
España	24,91	22,40	17,28	16,68	16,15

Fuente: Instituto Nacional de Estadística (INE) y elaboración propia



Los municipios del área de influencia socioeconómica registraron un índice de juventud (15,9%) similar a los de referencia (provinciales, autonómico o nacional) pero con una gran heterogeneidad entre ellos, siendo en el año 2013, los valores extremos Segovia (17,8%), Los Molinos (16,8%), Rascafría (16,8%), Cercedilla (16,1%) y Soto del Real (16,1 %), frente a Santiuste de Pedraza (4,1%) o Santo Domingo de Pirón (7,5%). Todos los municipios registran un descenso en el número de jóvenes en el periodo estudiado, con las únicas excepciones de Torrecaballeros y Aldealengua de Pedraza, siendo los municipios de Ortigosa del Monte, Sotosalbos y Torre Val de San Pedro los que mayor disminución presentan.

Índice de vejez. Mayores (65 y más años) por cada 100 habitantes.

	Índice de vejez (%)				
	1991	2001	2011	2012	2013
Alameda del Valle	26,80	33,14	26,83	26,34	24,19
Becerril de la Sierra	13,23	11,47	12,56	12,66	13,21
Boalo, El	10,78	10,85	9,90	9,86	10,18
Canencia	32,03	46,04	30,34	30,17	29,19
Cercedilla	13,62	15,39	17,16	17,12	17,08
Guadarrama	9,81	12,45	13,00	13,40	13,83
Lozoya	28,24	23,97	19,78	20,63	21,76
Manzanares el Real	10,34	10,91	10,24	10,19	10,54
Miraflores de la Sierra	13,13	16,19	12,06	12,39	12,63
Los Molinos	17,97	15,61	14,40	15,25	15,56
Navacerrada	9,38	12,90	14,25	14,57	15,26
Navarredonda y San Mamés	33,00	40,91	27,40	29,79	28,91
Pinilla del Valle	26,28	29,38	24,41	25,12	24,76
Rascafría	19,23	20,84	16,57	17,54	17,70
Soto del Real	9,26	11,40	12,32	12,64	13,17
Aldealengua de Pedraza	37,84	45,16	40,82	41,24	40,00
Basardilla	16,24	18,87	12,05	11,70	11,67
Collado Hermoso	23,77	26,62	31,71	31,21	29,87
El Espinar	13,45	16,10	13,06	13,77	14,09
Gallegos	22,00	35,51	37,37	36,17	35,56
La Losa	21,33	19,08	15,99	17,17	17,39
Navafría	21,33	34,89	32,05	33,63	34,26
Navas de Riofrío	17,30	21,60	18,20	18,68	20,42
Ortigosa del Monte	13,73	17,39	15,68	15,36	14,81
Otero de Herreros	18,89	21,18	18,04	18,25	18,71
Palazuelos de Eresma	16,68	14,53	8,24	8,00	8,09
Real Sitio de San Ildefonso	14,02	17,59	17,04	17,61	17,65
Santiuste de Pedraza	38,10	44,21	48,51	47,54	49,59
Santo Domingo de Pirón	39,22	34,85	24,14	25,86	22,73
Segovia	14,39	18,80	19,90	20,07	20,39
Sotosalbos	23,47	28,24	24,82	25,00	25,40
Torrecaballeros	39,09	7,59	6,99	7,36	7,78
Torre Val de San Pedro	16,38	41,80	29,53	28,08	30,00
Trescasas	19,21	10,49	13,84	12,19	10,94
Total	14,17	16,68	15,84	16,03	16,30
Madrid	11,83	14,56	15,01	15,35	15,75



Segovia	19,14	23,40	21,22	21,24	21,38
Castilla y León	17,67	22,65	22,82	23,01	23,29
España	13,81	17,04	17,15	17,40	17,69

Fuente: Instituto Nacional de Estadística (INE) y elaboración propia

En el año 2013, los municipios del área de influencia socioeconómica presentaron un porcentaje de mayores de 65 años (16,3%) superior al registrado en la provincia de Madrid pero bastante inferior al de la provincia de Segovia (21,3%) o que el de la comunidad de Castilla y León (23,2%). Los municipios con un mayor índice de vejez fueron Santiuste de Pedraza (49,5%), Aldealengua de Pedraza (40,0%), Gallegos (35,5%) y Navafría (34,2%), frente a Torrecaballeros (7,7%) o Palazuelos de Eresma (8,0%) que tiene el menor porcentaje de personas mayores de 65 años. En los veintitrés años estudiados, la mitad de los municipios han conseguido disminuir el porcentaje de personas mayores de 65 años, mientras que la otra mitad ha aumentado su índice de vejez. Los municipios que presentan un mayor aumento en el porcentaje de personas mayores de 65 años en el periodo estudiado han sido Torre Val de San Pedro, Gallegos, Navafría y Santiuste de Pedraza.

Índice de Fritz. Población menor de 20 años entre la población comprendida entre los 30 y 50 años expresado en porcentaje.

	Índice de Fritz (%)		
	2001	2011	2013
Alameda del Valle	46,30	45,98	42,22
Becerril de la Sierra	64,97	67,98	69,51
Boalo, El	59,71	57,92	60,26
Canencia	30,70	47,47	45,27
Cercedilla	66,15	58,84	58,94
Guadarrama	68,99	63,63	66,01
Lozoya	42,25	37,30	36,73
Manzanares el Real	63,05	57,88	58,29
Miraflores de la Sierra	62,39	58,44	57,68
Los Molinos	60,61	59,35	63,50
Navacerrada	55,85	54,39	55,81
Navarredonda y San Mamés	15,15	41,86	36,67
Pinilla del Valle	45,95	78,18	58,33
Rascafría	62,81	49,62	46,86
Soto del Real	65,54	77,91	77,31
Aldealengua de Pedraza	47,83	44,44	36,84
Basardilla	50,00	82,46	91,53
Collado Hermoso	46,81	63,04	73,81
El Espinar	67,33	58,29	59,98
Gallegos	61,29	58,33	36,36
La Losa	58,33	50,00	44,89
Navafría	48,04	42,05	46,48
Navas de Riofrío	51,89	70,09	66,37
Ortigosa del Monte	63,87	66,82	71,17
Otero de Herreros	66,67	56,87	57,39



Palazuelos de Eresma	57,81	56,30	60,33
Real Sitio de San Ildefonso	62,19	55,69	57,63
Santiuste de Pedraza	11,11	8,82	17,14
Santo Domingo de Pirón	30,00	35,00	40,91
Segovia	72,33	66,70	67,12
Sotosalbos	23,08	64,29	71,05
Torrecaballeros	59,72	61,46	38,00
Torre Val de San Pedro	42,22	37,04	62,38
Trescasas	59,38	61,41	61,90
Total	67,18	62,54	63,52
Madrid	63,19	56,89	57,82
Segovia	63,89	58,08	59,02
Castilla y León	60,72	53,48	54,11
España	68,52	59,54	59,88

Fuente: Instituto Nacional de Estadística (INE) y elaboración propia

El área de influencia socioeconómica del Parque Nacional de la Sierra de Guadarrama presentaba un valor para el índice de Fritz de 63,5% en el año 2013, lo que define a su población como madura, rebajando su valor de 67,1% registrado en 2001. Estos datos parecerían indicar que poco a poco su población se va acercando a los valores que la definirían como una población vieja y sin embargo, observamos que desde 2011 a 2013 esta tendencia se invirtió en sentido contrario.

Índice de dependencia. Suma de la población mayor de 65 años y la de menores de 20 años, referido a la población comprendida entre los 20 y los 65 años, expresado en porcentaje.

	Índice dependencia (%)		
	2001	2011	2013
Alameda del Valle	73,87	75,71	65,33
Becerril de la Sierra	53,06	59,43	60,21
Boalo, El	49,22	51,26	53,70
Canencia	120,77	82,85	75,64
Cercedilla	61,70	59,51	58,35
Guadarrama	55,42	56,52	58,87
Lozoya	58,28	51,17	53,94
Manzanares el Real	49,81	51,38	52,09
Miraflores de la Sierra	57,31	52,04	52,20
Los Molinos	57,52	52,37	56,27
Navacerrada	47,49	52,19	53,18
Navarredonda y San Mamés	85,96	65,91	60,00
Pinilla del Valle	74,16	80,51	70,73
Rascafría	69,64	49,25	48,59
Soto del Real	54,07	63,12	61,62
Aldealengua de Pedraza	142,11	96,00	90,00
Basardilla	60,29	67,68	71,43
Collado Hermoso	76,47	97,59	100,00
El Espinar	59,88	53,41	55,96
Gallegos	114,00	106,25	80,00
La Losa	62,17	49,04	47,77



Navafría	96,72	72,99	80,00
Navas de Riofrío	62,79	61,57	61,36
Ortigosa del Monte	65,07	72,90	73,41
Otero de Herreros	65,20	62,74	63,17
Palazuelos de Eresma	58,41	49,41	52,58
Real Sitio de San Ildefonso	60,87	55,26	57,67
Santiuste de Pedraza	85,45	103,03	120,00
Santo Domingo de Pirón	88,24	56,76	57,14
Segovia	66,00	64,31	64,42
Sotosalbos	56,25	80,26	88,06
Torrecaballeros	47,45	47,04	66,67
Torre Val de San Pedro	127,16	66,38	51,18
Trescasas	59,81	62,00	56,73
Total	61,34	58,74	59,51
Madrid	52,99	53,77	55,80
Segovia	72,34	65,10	65,33
Castilla y León	67,09	64,19	65,24
España	60,31	58,28	59,56

Fuente: Instituto Nacional de Estadística (INE) y elaboración propia

En el área de influencia socioeconómica el índice de dependencia alcanzó en el año 2013, un valor de 59,5% lo que significa que por cada persona “no productiva” (es decir menor de 20 o mayor de 65 años) hay 1,7 personas en “edad productiva” (de 20 a 65 años), mientras que esta proporción en la Comunidad Autónoma de Madrid es de 1,8 y en la provincia de Segovia o en la Comunidad Autónoma de Castilla y León, de 1,5. El valor más alto lo registra Santiuste de Pedraza en el que por cada persona en edad “no productiva”, encontramos únicamente a 0,8 personas en edad “productiva”.

Índice de reemplazo. Población entre 15 y 24 años referida a la población entre 55 y 64 años, expresado en porcentaje.

	Índice reemplazo (%)		
	2001	2011	2013
Alameda del Valle	65,52	83,33	50,00
Becerril de la Sierra	161,38	94,19	95,64
Boalo, El	150,34	107,89	93,05
Canencia	65,00	86,49	66,67
Cercedilla	149,28	107,14	99,32
Guadarrama	165,57	107,66	102,45
Lozoya	85,45	61,25	58,75
Manzanares el Real	125,45	113,32	93,91
Miraflores de la Sierra	131,65	109,94	94,74
Los Molinos	111,67	105,89	95,63
Navacerrada	107,76	79,38	68,21
Navarredonda y San Mamés	85,71	45,45	33,33
Pinilla del Valle	80,00	60,00	54,84
Rascafría	120,00	95,47	75,19
Soto del Real	148,78	117,92	109,79



Aldealengua de Pedraza	175,00	35,29	47,37
Basardilla	100,00	118,18	105,56
Collado Hermoso	60,00	93,75	123,08
El Espinar	148,35	104,81	97,17
Gallegos	110,00	220,00	128,57
La Losa	165,52	79,69	59,15
Navafría	112,90	58,49	32,14
Navas de Riofrío	173,68	76,79	54,67
Ortigosa del Monte	89,19	108,57	105,56
Otero de Herreros	127,27	84,07	103,03
Palazuelos de Eresma	185,34	115,18	108,80
Real Sitio de San Ildefonso	167,19	88,39	80,79
Santiuste de Pedraza	15,00	10,00	36,36
Santo Domingo de Pirón	100,00	87,50	20,00
Segovia	149,10	104,99	93,22
Sotosalbos	71,43	75,00	62,50
Torrecañales	175,61	90,08	39,29
Torre Val de San Pedro	127,27	57,14	90,76
Trecañales	187,50	101,41	83,72
Total	146,20	103,68	93,48
Madrid	142,55	95,07	87,93
Segovia	123,16	97,91	87,99
Castilla y León	123,43	79,25	70,43
España	142,76	94,76	87,24

Fuente: Instituto Nacional de Estadística (INE) y elaboración propia

El área de influencia socioeconómica en el año 2013, obtuvo globalmente un índice de reemplazo de 93,4%, es decir que hay 9,3 jóvenes con edades entre 15 y 24 años por cada 10 adultos entre 55 y 64 años, mientras que a nivel provincial o autonómico la ratio es de 7,0 a 8,7 jóvenes por cada 10 adultos. El comportamiento de este índice durante el periodo estudiado ha sido similar al de las dos provincias de referencia. Si analizamos la evolución de cada municipio en los doce años estudiados vemos que se comportan de forma muy variable y, aunque en la mayoría de los casos se produce un descenso en los valores del índice entre 2001 y 2011, existen municipios en los que aumentaron este valor. Únicamente seis municipios obtienen en 2013 un índice de reemplazo mayor que en 2001 (Collado Hermoso, Santiuste de Pedraza, Gallegos, Ortigosa del Monte, Basardilla y Canencia), el resto disminuyeron su proporción entre jóvenes de 15-24 años y adultos de 55 a 64 años. Los mayores descensos en el índice los registraron Torrecañales que pasa de 17,5 a 3,9 jóvenes (15-24 años) por cada 10 adultos (55-64 años) y Aldealengua de Pedraza que pasa de 17,5 a 4,7 jóvenes (15-24 años) por cada 10 adultos (55-64 años). Los municipios que obtuvieron índices de reemplazo mayores en 2013, fueron Gallegos, Collado Hermoso y Soto del Real, mientras que Santo Domingo de Pirón, Navafría y Navarredonda y San Mamés son los que presentaron menos jóvenes entre 15 y 24 años por cada 10 adultos entre 55 y 64 años.



3.11.5 Indicadores sociales.

Variación residencial. Se refiere a los cambios de residencia de las personas producidos dentro de un territorio dado.

- Saldo de variación residencial: Es el saldo resultante de restar a la inmigración la emigración. El saldo es positivo cuando la inmigración es superior a la emigración y negativo cuando la emigración supera a la inmigración.

	Saldo por variación residencial (personas)									
	2004	2005	2006	2007	2008	2009	2010	2011	2012	2013
Alameda del Valle	12	1	8	5	-6	8	9	1	0	-24
Becerril de la Sierra	177	129	127	95	31	51	46	95	0	-64
Boalo, El	417	295	266	402	157	116	148	106	-19	-107
Canencia	-20	-26	23	15	17	-6	-9	-6	7	11
Cercedilla	155	138	59	165	74	66	-17	-46	-67	-28
Guadarrama	446	295	436	606	368	374	130	112	155	-116
Lozoya	47	43	-1	12	7	20	-32	-8	2	-3
Manzanares el Real	345	172	247	242	211	151	227	149	102	118
Miraflores de la Sierra	276	267	275	276	146	-2	19	6	-66	32
Los Molinos	41	180	140	131	9	17	3	9	57	-64
Navacerrada	69	113	75	91	35	29	-5	13	58	25
Navarredonda y San Mamés	4	8	-3	7	-6	2	8	-3	-13	6
Pinilla del Valle	-12	2	3	-13	10	14	3	-3	-4	-4
Rascafría	-42	-67	145	43	-33	20	8	-22	-42	-24
Soto del Real	369	225	140	169	85	114	60	0	64	-32
Aldealengua de Pedraza	1	6	2	1	-6	0	-4	0	-2	-4
Basardilla	-11	8	0	14	-10	-1	-6	4	7	-24
Collado Hermoso	2	3	6	-10	0	-4	5	-7	-1	1
El Espinar	486	462	447	495	279	150	1	-32	-55	-110
Gallegos	-5	-2	2	-2	-2	-5	0	-2	-2	-1
La Losa	31	-1	17	19	11	12	8	-12	6	12
Navafría	-7	5	22	-15	15	-2	1	-15	-7	-18
Navas de Riofrío	16	-9	14	-11	2	24	13	6	13	-7
Ortigosa del Monte	10	8	-8	-11	-2	-11	-1	8	14	14
Otero de Herreros	-1	36	17	42	24	-7	7	-14	6	-22
Palazuelos de Eresma	279	346	327	279	188	158	163	81	75	145
Real Sitio de San Ildefonso	120	-24	86	132	69	-33	-12	-75	-43	-85
Santiuste de Pedraza	0	-2	-1	-4	0	-5	28	-7	-1	-5
Santo Domingo de Pirón	0	2	1	0	3	0	-4	0	-2	-5
Segovia	183	197	462	637	-326	-813	-475	-247	-403	-833
Sotosalbos	-5	-9	-1	-4	7	-2	-6	-3	-6	-4
Torrecañaballeros	7	-1	6	-1	2	-4	10	21	-14	13
Torre Val de San Pedro	56	41	100	97	43	46	24	8	-9	0
Treccasas	-1	27	15	116	58	96	68	49	16	3
Total	3.445	2.868	3.454	4.020	1.460	573	418	166	-174	-1.204
Madrid	77.887	83.595	113.473	108.627	63.819	29.037	3.020	-10.804	2.952	-21.162



*Seguimiento de datos socioeconómicos en las áreas de influencia socioeconómica
Parque Nacional de la Sierra de Guadarrama*

Segovia	2.491	2.221	2.774	4.031	821	-330	274	-264	-1.095	-1.705
Castilla y León	14.787	16.613	23.347	31.768	13.115	2.479	2.493	-1.047	-8.721	-12.066
España	629.470	651.273	698.548	731.201	459.549	175.336	90.489	84.146	-6.534	-111.153

Fuente: Instituto Nacional de Estadística (INE)

	Saldo por Variación Residencial (antes Saldo Migratorio)								
	2011			2012			2013		
	Saldo Interior	Saldo Exterior	Saldo Total	Saldo Interior	Saldo Exterior	Saldo Total	Saldo Interior	Saldo Exterior	Saldo Total
Alameda del Valle	1	0	1	0	0	0	-19	-5	-24
Becerril de la Sierra	77	18	95	-1	1	0	-32	-32	-64
Boalo, El	71	35	106	5	-24	-19	-9	-98	-107
Canencia	-4	-2	-6	8	-1	7	6	5	11
Cercedilla	-54	8	-46	-52	-15	-67	-17	-11	-28
Guadarrama	169	-57	112	188	-33	155	-43	-73	-116
Lozoya	-6	-2	-8	-2	4	2	-7	4	-3
Manzanares el Real	136	13	149	86	16	102	122	-4	118
Miraflores de la Sierra	-31	37	6	-88	22	-66	48	-16	32
Los Molinos	-21	30	9	50	7	57	-72	8	-64
Navacerrada	-9	22	13	32	26	58	14	11	25
Navarredonda y San Mamés	-3	0	-3	-13	0	-13	6	0	6
Pinilla del Valle	-4	1	-3	-4	0	-4	-4	0	-4
Rascafría	-39	17	-22	-40	-2	-42	-18	-6	-24
Soto del Real	-17	17	0	80	-16	64	48	-80	-32
Aldealengua de Pedraza	0	0	0	-2	0	-2	-4	0	-4
Basardilla	6	-2	4	4	3	7	-24	0	-24
Collado Hermoso	-8	1	-7	1	-2	-1	0	1	1
El Espinar	-103	71	-32	-80	25	-55	-94	-16	-110
Gallegos	-2	0	-2	-2	0	-2	-1	0	-1
La Losa	-11	-1	-12	10	-4	6	11	1	12
Navafría	-16	1	-15	-8	1	-7	-7	-11	-18
Navas de Riofrío	7	-1	6	11	2	13	-7	0	-7
Ortigosa del Monte	12	-4	8	16	-2	14	13	1	14
Otero de Herreros	-3	-11	-14	14	-8	6	-20	-2	-22
Palazuelos de Eresma	73	8	81	77	-2	75	135	10	145
Real Sitio de San Ildefonso	-70	-5	-75	-30	-13	-43	-63	-22	-85
Santiuste de Pedraza	-7	0	-7	-1	0	-1	-5	0	-5
Santo Domingo de Pirón	0	0	0	-2	0	-2	-5	0	-5
Segovia	-341	94	-247	-271	-132	-403	-339	-494	-833
Sotosalbos	-3	0	-3	-6	0	-6	-4	0	-4
Torrecañales	24	-3	21	31	-45	-14	11	2	13
Torre Val de San Pedro	8	0	8	-8	-1	-9	0	0	0
Trecañales	45	4	49	19	-3	16	2	1	3
Total	-123	289	166	22	-196	-174	-378	-826	-1.204
Madrid	8.377	-19.181	-10.804	15.386	-12.434	2.952	15.003	-36.165	-21.162
Segovia	-727	463	-264	-770	-325	-1.095	-906	-799	-1.705
Castilla y León	-5.656	4.609	-1.047	-7.995	-726	-8.721	-8.355	-3.711	-12.066
España	0	84.146	84.146	0	-6.534	-6.534	0	-111.153	-111.153

Fuente: Instituto Nacional de Estadística (INE)



- Tasa de migración: Es el saldo migratorio relativizado por el total de la población.

	Tasa de migración (‰)									
	2004	2005	2006	2007	2008	2009	2010	2011	2012	2013
Alameda del Valle	58,3	4,1	33,9	20,5	-24,0	33,8	37,7	4,1	0,0	-96,8
Becerril de la Sierra	40,7	28,1	26,7	19,4	6,2	10,0	8,9	18,2	0,0	-11,9
Boalo, El	89,0	56,7	47,7	69,9	25,2	18,1	22,3	15,5	-2,7	-15,2
Canencia	-43,8	-57,3	57,1	30,3	32,6	-11,5	-17,9	-12,0	14,5	22,8
Cercedilla	23,8	20,6	8,7	24,4	10,6	9,4	-2,4	-6,5	-9,6	-4,1
Guadarrama	35,8	22,6	33,5	44,5	25,7	25,3	8,6	7,3	10,0	-7,4
Lozoya	87,2	71,4	-1,6	19,0	10,8	30,7	-47,8	-12,4	3,1	-4,8
Manzanares el Real	60,4	28,0	38,7	36,6	30,4	20,8	30,5	19,3	12,8	14,7
Miraflores de la Sierra	58,2	52,8	51,5	50,3	25,1	-0,3	3,2	1,0	-11,0	5,4
Los Molinos	9,9	42,7	32,4	29,7	2,0	3,7	0,7	2,0	12,4	-14,3
Navacerrada	29,9	47,5	30,2	35,3	13,1	10,7	-1,8	4,7	20,8	8,7
Navarredonda y San Mamés	29,2	58,0	-20,8	49,6	-39,7	14,1	57,1	-20,5	-92,2	46,9
Pinilla del Valle	-72,7	13,1	14,7	-67,0	54,1	71,4	14,4	-14,1	-18,6	-19,0
Rascafría	-26,2	-43,0	76,6	20,9	-16,0	10,0	4,0	-11,1	-21,5	-12,7
Soto del Real	51,7	29,5	17,8	21,2	10,4	13,7	7,1	0,0	7,5	-3,8
Aldealengua de Pedraza	11,2	62,5	19,6	9,3	-55,6	0,0	-40,0	0,0	-20,6	-42,1
Basardilla	-73,8	56,7	0,0	91,5	-58,1	-6,0	-35,9	24,1	40,9	-133,3
Collado Hermoso	13,0	18,9	37,0	-59,5	0,0	-24,2	31,3	-42,7	-6,4	6,5
El Espinar	67,0	59,6	54,3	57,1	30,3	15,7	0,1	-3,3	-5,7	-11,3
Gallegos	-49,0	-20,6	20,8	-19,8	-20,2	-51,0	0,0	-20,2	-21,3	-11,1
La Losa	69,7	-2,1	34,8	37,6	21,0	22,5	14,7	-22,1	11,3	22,7
Navafría	-20,1	14,9	62,1	-39,9	40,5	-5,2	2,7	-41,1	-20,5	-55,6
Navas de Riofrío	46,6	-24,6	39,7	-28,9	5,4	65,0	32,3	14,6	30,7	-16,4
Ortigosa del Monte	23,3	18,4	-16,8	-23,0	-4,1	-21,9	-1,9	14,4	25,0	24,4
Otero de Herreros	-1,1	40,8	18,4	44,8	24,3	-6,9	7,0	-13,9	6,0	-21,8
Palazuelos de Eresma	116,6	124,9	104,1	79,8	49,2	39,1	38,5	18,2	16,4	30,8
Real Sitio de San Ildefonso	22,6	-4,4	15,7	24,0	12,2	-5,8	-2,1	-13,2	-7,6	-15,3
Santiuste de Pedraza	0,0	-16,9	-8,2	-32,8	0,0	-43,1	266,7	-52,2	-8,2	-41,3
Santo Domingo de Pirón	0,0	31,3	15,9	0,0	47,6	0,0	-62,5	0,0	-34,5	-75,8
Segovia	3,3	3,5	8,3	11,4	-5,7	-14,3	-8,5	-4,5	-7,3	-15,3
Sotosalbos	-42,0	-78,9	-9,5	-38,8	61,4	-15,4	-45,8	-21,9	-44,1	-31,7
Torrecaballeros	9,3	-1,2	6,9	-1,0	1,8	-3,5	8,3	16,9	-11,0	10,1
Torre Val de San Pedro	293,2	209,2	520,8	505,2	220,5	237,1	123,7	41,5	-44,3	0,0
Trescasas	-3,0	52,0	26,4	196,6	80,8	123,9	78,3	53,0	16,5	3,0
Total	26,5	21,3	25,1	28,5	10,0	3,9	2,8	1,1	-1,2	-8,1
Madrid	13,4	14,0	18,9	17,9	10,2	4,5	0,5	-1,7	0,5	-3,3
Segovia	16,3	14,3	17,7	25,3	5,0	-2,0	1,7	-1,6	-6,7	-10,5
Castilla y León	5,9	6,6	9,3	12,6	5,1	1,0	1,0	-0,4	-3,4	-4,8
España	14,6	14,8	15,6	16,2	10,0	3,8	1,9	1,8	-0,1	-2,4

Fuente: Instituto Nacional de Estadística (INE) y elaboración propia



La tasa de migración en el área de influencia socioeconómica, se mantuvo en valores positivos o cercanos a cero en los primeros ocho años estudiados, para concluir en los años 2012 y 2013 con cifras negativas. Este valor de la tasa de migración en el área de influencia socioeconómica para el año 2013 (-8,1⁰/100), refleja una mayor pérdida de población por migración que lo observado a nivel de la provincia de Madrid o la Comunidad Autónoma de Castilla y León, aunque menor a la provincia de Segovia.

Considerando el dato por municipio, se puede observar la gran disparidad de resultados obtenidos ya que encontramos doce municipios que en 2013 mantienen o incrementan ligeramente su población mientras que el resto reflejan tasas negativas. Si este análisis lo hacemos con los datos de los últimos cuatro años (2010-2013), podemos observar que solo tres municipios han tenido las cuatro tasas positivas, estos son Manzanares el Real, Palazuelos de Eresma y Trescasas, otros seis municipios han tenido las cuatro tasas negativas (Cercedilla, El Espinar, Real Sitio de San Ildefonso, Santo Domingo de Pirón, Segovia y Sotosalbos) y el resto mantienen un comportamiento variable.

3.11.6 Indicadores económicos.

La estructura productiva del área de influencia socioeconómica del parque nacional de la Sierra de Guadarrama según la distribución de empresas en el año 2007, presentaba un predominio del sector servicios (74,9%) y muy por detrás la construcción (16,9%). El sector de la industria (5,2%) y el agrícola (2,8%) son los menos representados.

	Número de empresas. Año 2007				
	Nº Total	Agricultura	Industria	Construcción	Servicios
Alameda del Valle	10	0	0	3	7
Becerril de la Sierra	168	4	7	45	112
Boalo, El	193	5	16	51	121
Canencia	11	0	1	6	4
Cercedilla	232	8	11	47	166
Guadarrama	482	7	24	89	362
Lozoya	24	1	2	6	15
Manzanares el Real	176	9	5	47	115
Miraflores de la Sierra	187	9	8	45	125
Los Molinos	116	5	3	31	77
Navacerrada	107	1	1	20	85
Navarredonda y San Mamés	4	0	1	1	2
Pinilla del Valle	6	0	0	2	4
Rascafría	97	9	5	21	62
Soto del Real	256	7	6	44	199
Aldealengua de Pedraza	5	1	0	2	2
Basardilla	8	0	1	3	4
Collado Hermoso	9	0	0	2	7
El Espinar	363	26	19	93	225
Gallegos	6	1	0	0	5
La Losa	20	3	4	2	11
Navafría	18	0	0	1	17



Navas de Riofrío	16	0	0	3	13
Ortigosa del Monte	25	2	2	8	13
Otero de Herreros	36	5	8	10	13
Palazuelos de Eresma	104	2	7	27	68
Real Sitio de San Ildefonso	240	9	29	46	156
Santiuste de Pedraza	6	2	0	0	4
Santo Domingo de Pirón	2	0	0	0	2
Segovia	3.271	55	167	398	2.651
Sotosalbos	10	0	0	0	10
Torrecaballeros	12	0	0	2	10
Torre Val de San Pedro	48	5	2	9	32
Trescasas	20	0	3	3	14
Total	6.288	176	332	1.067	4.713

Fuente: Ministerio de Empleo y Seguridad Social. Tesorería General de la Seguridad Social (Caja España).

En cuanto al número de trabajadores, el mayor porcentaje en el área de influencia socioeconómica del Parque Nacional de la Sierra de Guadarrama, correspondía al sector servicios (73,1%) seguido por el sector de la construcción (16,7%). El sector industrial (7,3%) y el sector agrícola (2,7%) disponían de los valores más bajos en cuanto a número de trabajadores. Los empleados por cuenta ajena representaban un 78,6% de los trabajadores frente a un 21,4% de autónomos.

	Número de trabajadores. Año 2007						
	Nº Total	Agricultura	Industria	Construcción	Servicios	Autónomos	Cuenta-ajena
Alameda del Valle	68	12	1	5	50	18	50
Becerril de la Sierra	1.177	31	44	414	688	488	689
Boalo, El	1.357	25	202	342	788	505	852
Canencia	114	8	4	70	32	37	77
Cercedilla	1.961	66	55	331	1.509	582	1.379
Guadarrama	3.631	52	130	791	2.658	972	2.659
Lozoya	138	18	7	41	72	62	76
Manzanares el Real	1.103	42	37	253	771	523	580
Miraflores de la Sierra	1.244	44	61	310	829	459	785
Los Molinos	852	22	27	223	580	308	544
Navacerrada	627	3	9	133	482	217	410
Navarredonda y San Mamés	19	5	1	5	8	10	9
Pinilla del Valle	37	3		5	29	11	26
Rascafría	527	51	42	119	315	170	357
Soto del Real	2.125	26	65	301	1.733	593	1.532
Aldealengua de Pedraza	19	6		9	4	6	13
Basardilla	32	5	3	9	15	13	19
Collado Hermoso	71	3	1	46	21	12	59
El Espinar	2.826	147	449	833	1.397	692	2.134
Gallegos	38	10		2	26	11	27
La Losa	115	24	19	22	50	42	73
Navafría	88	10	4	13	61	43	45
Navas de Riofrío	119	1	3	78	37	17	102
Ortigosa del Monte	238	7	63	43	125	42	196
Otero de Herreros	343	32	128	124	59	87	256
Palazuelos de Eresma	715	13	51	230	421	304	411
Real Sitio de San Ildefonso	2.394	125	628	380	1.261	461	1.933



*Seguimiento de datos socioeconómicos en las áreas de influencia socioeconómica
Parque Nacional de la Sierra de Guadarrama*

Santiuste de Pedraza	26	10			16	6	20
Santo Domingo de Pirón	13	2			11	9	4
Segovia	29.129	565	1.626	3.457	23.481	4.221	24.908
Sotosalbos	35	5		1	29	8	27
Torrecañaballeros	51	4	2	15	30	21	30
Torre Val de San Pedro	363	33	22	60	248	82	281
Trescasas	213	12	115	18	68	57	156
Total	51.808	1.422	3.799	8.683	37.904	11.089	40.719

Fuente: Ministerio de Empleo y Seguridad Social. Tesorería General de la Seguridad Social (Caja España).

Si analizamos los **contratos de trabajo** registrados por sector de actividad económica en los tres últimos años, vemos que en el área de influencia socioeconómica del Parque Nacional de la Sierra de Guadarrama, un 89,9% de los contratos, en el año 2013, corresponden al sector servicios, seguido por el sector de la construcción con un 6,4%, el industrial con un 3,0% y el agrícola con un 0,8%.

	Número de contrato por sectores											
	2011				2012				2013			
	Agricultura	Industria	Construcción	Servicios	Agricultura	Industria	Construcción	Servicios	Agricultura	Industria	Construcción	Servicios
Alameda del Valle				22			1	83			1	7
Becerril de la Sierra		2	6	10			11	18			15	19
Boalo, El	1	5	11	63	1	1	1	22		3	3	19
Canencia			1	11				5			2	7
Cercedilla		5	7	130		1	5	94		3	11	66
Guadarrama	2	3	48	123			8	138		2	11	161
Lozoya			1	370				256				60
Manzanares el Real	6		10	13		1	12	18		1	4	36
Miraflores de la Sierra	5		10	44	2		6	17	1	3	1	13
Los Molinos			13	26		13	8	14			2	9
Navacerrada				12			2	14		1		14
Navarredonda y San Mamés				9				9				10
Pinilla del Valle		1						1				
Rascafría				24	2	1		9			2	2
Soto del Real		9	14	35		2	7	26		5	1	36
Aldealengua de Pedraza												
Basardilla			2	2								
Collado Hermoso			1				1				1	2
El Espinar		10	23	330	2	6	14	325		3	6	301
Gallegos												
La Losa				2	1				1	1		5
Navafría				6			1	1				6
Navas de Riofrío		2		2		1		4			1	1
Ortigosa del Monte		1	1	6				4				3
Otero de Herreros		1	1	17		1	4	5		1		4
Palazuelos de Eresma			8	59				13			7	26
Real Sitio de San Ildefonso	3	6	4	187		19	2	163	2	10	1	169
Santiuste de Pedraza											1	



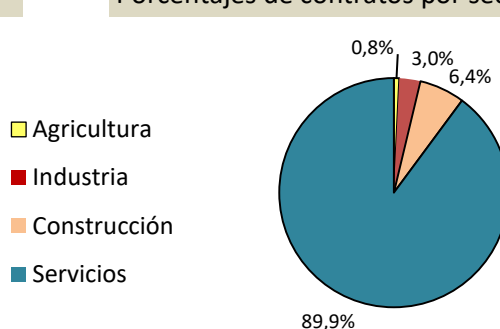
Santo Domingo de Pirón				3				3				2
Segovia	17	18	77	1.188	14	19	73	972	11	26	56	766
Sotosalbos				2			1	2				5
Torrecañaberreros			1	20			6	32				23
Torre Val de San Pedro				4				1				
Trescasas		1	2	7		1		5			1	9
Total	34	64	241	2.727	22	66	176	2.262	15	59	127	1.781
Madrid	2.422	16.927	40.848	310.950	387	4.791	10.639	104.172	286	4.533	7.768	97.857
Segovia	527	419	612	7.090	253	100	207	2.150	267	87	113	2.031
Castilla y León	4.733	10.581	12.549	102.477	1.833	3.135	3.355	30.711	1.514	2.519	2.413	31.147
España	478.526	199.734	336.151	2.137.179	124.318	61.424	90.738	713.530	102.353	54.287	71.602	708.011

Fuente: Servicio de empleo público (SEPE). Ministerio de empleo y Seguridad Social

Porcentajes de contratos por sectores.



Porcentajes de contratos por sectores. Año 2013



Fuente: Servicio de empleo público (SEPE). Ministerio de empleo y Seguridad Social y elaboración propia

La evolución del **paro registrado** en el área de influencia socioeconómica nos muestra dos periodos bien diferenciados, el primero entre 2006 y 2007 en el que el número de parados desciende suavemente y otro periodo entre los años 2008 y 2013 en el que se produce un fuerte incremento en el número de parados.

	Número de parados							
	2006	2007	2008	2009	2010	2011	2012	2013
Alameda del Valle	14	7	8	11	18	17	18	15
Becerril de la Sierra	201	171	194	334	391	430	517	556
Boalo, El	144	180	208	370	417	437	524	554
Canencia	17	23	22	22	28	35	42	36
Cercedilla	201	184	249	376	441	480	545	575
Guadarrama	501	412	494	806	950	1.014	1.096	1.222
Lozoya	11	17	19	30	45	36	50	47
Manzanares el Real	240	246	298	439	602	615	680	740
Miraflores de la Sierra	161	196	212	396	456	514	595	657
Los Molinos	122	107	141	230	272	272	350	349
Navacerrada	97	106	117	137	153	154	180	202
Navarredonda y San Mamés	2	5	4	8	6	8	7	10
Pinilla del Valle	4	15	9	6	8	14	17	16
Rascafría	41	40	42	73	118	115	142	128



*Seguimiento de datos socioeconómicos en las áreas de influencia socioeconómica
Parque Nacional de la Sierra de Guadarrama*

Soto del Real	217	221	224	383	453	441	500	569
Aldealengua de Pedraza	1	1	2	3	5	4	4	3
Basardilla	2	2	4	5	5	7	3	8
Collado Hermoso	1	1	2	2	1	2	5	3
El Espinar	268	263	320	590	721	809	905	916
Gallegos	1	0	5	3	7	5	4	11
La Losa	14	15	16	32	36	32	44	48
Navafría	5	5	4	13	15	17	21	26
Navas de Riofrío	8	7	9	14	17	19	30	22
Ortigosa del Monte	11	10	9	18	38	21	30	35
Otero de Herreros	26	21	38	66	74	82	92	97
Palazuelos de Eresma	125	110	158	266	305	311	378	407
Real Sitio de San Ildefonso	170	138	191	321	298	370	432	487
Santiuste de Pedraza	1	1	0	0	3	3	9	8
Santo Domingo de Pirón	2		1	2	2	3	2	4
Segovia	1.938	1.600	2.151	3.267	3.952	4.266	4.825	5.225
Sotosalbos	2	0	3	1	2		0	0
Torrecajales	25	22	28	52	78	86	123	114
Torre Val de San Pedro	2	4	6	7	10	8	10	9
Trecajal	25	12	25	46	54	51	67	64
Total	4.600	4.142	5.213	8.329	9.981	10.678	12.247	13.163
Madrid	223.860	222.811	253.924	405.673	480.022	482.025	530.875	571.751
Segovia	4.474	3.867	5.082	8.359	10.042	10.833	12.428	13.342
Castilla y León	120.579	112.578	119.121	172.570	198.623	203.586	229.565	249.405
España	2.148.530	2.059.451	2.300.975	3.605.402	4.166.613	4.333.669	4.750.867	5.035.243

Fuente: Servicio de empleo público (SEPE). Ministerio de empleo y Seguridad Social

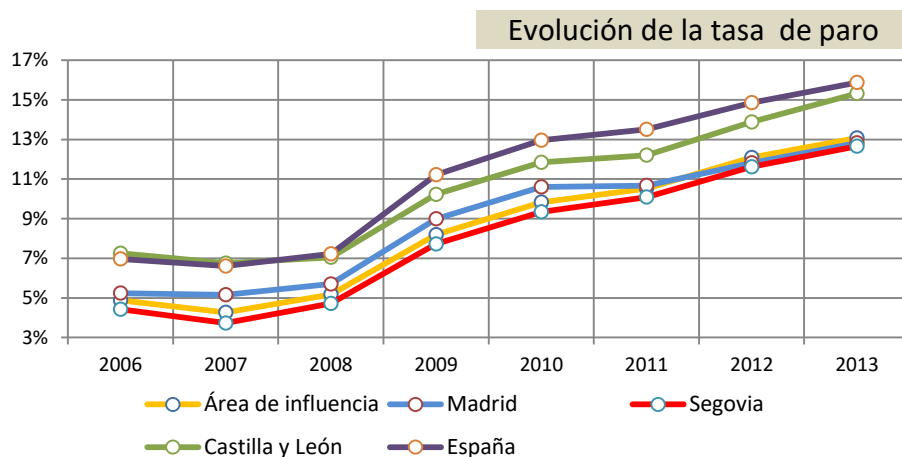
Tasa de paro. Número de parados registrados relativizado por la población comprendida entre 15 a 64 años.

	Evolución de la tasa de paro							
	2006	2007	2008	2009	2010	2011	2012	2013
Alameda del Valle	9,86	4,73	5,23	7,69	12,24	11,18	11,84	9,43
Becerril de la Sierra	6,01	5,01	5,54	9,46	11,07	12,14	14,22	15,29
Boalo, El	3,54	4,29	4,62	8,03	8,90	9,09	10,73	11,40
Canencia	8,06	7,96	7,12	7,12	9,33	12,03	14,48	12,24
Cercedilla	4,21	3,88	5,13	7,72	9,08	10,05	11,53	12,25
Guadarrama	5,46	4,30	4,92	7,83	9,07	9,62	10,32	11,44
Lozoya	2,55	3,84	4,19	6,61	9,74	7,96	11,34	10,90
Manzanares el Real	5,20	5,18	6,02	8,47	11,46	11,29	12,14	13,13
Miraflores de la Sierra	4,24	5,02	5,09	9,33	10,79	12,19	14,19	15,87
Los Molinos	4,03	3,44	4,34	7,10	8,42	8,44	10,91	11,30
Navacerrada	5,38	5,67	6,07	7,07	7,81	7,88	9,13	10,16
Navarredonda y San Mamés	2,30	6,25	4,44	9,30	6,74	8,51	7,95	12,20
Pinilla del Valle	3,17	12,93	8,26	5,00	6,30	10,94	12,98	11,85
Rascafría	3,12	2,76	2,86	5,11	8,22	8,10	10,22	9,50
Soto del Real	4,03	4,06	3,98	6,78	7,92	7,70	8,76	9,88



Aldealengua de Pedraza	1,82	1,69	3,28	5,45	9,26	7,41	7,69	5,56
Basardilla	2,11	2,04	3,64	4,81	4,81	6,73	2,63	6,84
Collado Hermoso	1,20	1,16	2,41	2,35	1,16	2,17	5,56	3,41
El Espinar	4,60	4,27	4,86	8,65	10,43	11,89	13,45	13,73
Gallegos	1,96	0,00	9,43	6,00	13,46	9,26	7,55	21,15
La Losa	3,95	4,16	4,13	8,16	9,25	8,25	11,61	12,77
Navafría	2,42	2,28	1,88	5,60	6,73	7,66	10,29	13,76
Navas de Riofrío	3,38	2,73	3,45	5,38	6,27	6,79	10,49	7,75
Ortigosa del Monte	3,57	3,29	2,90	5,75	11,34	6,07	8,65	9,80
Otero de Herreros	4,33	3,40	5,65	9,71	11,03	12,13	13,90	14,46
Palazuelos de Eresma	5,67	4,42	5,76	9,27	10,17	9,89	11,78	12,45
Real Sitio de San Ildefonso	4,46	3,59	4,82	8,01	7,48	9,34	11,15	12,76
Santiuste de Pedraza	1,56	1,49	0,00	0,00	6,00	4,48	14,75	14,04
Santo Domingo de Pirón	4,76	0,00	2,44	4,55	4,44	7,32	4,88	9,30
Segovia	5,25	4,26	5,62	8,59	10,64	11,62	13,25	14,53
Sotosalbos	3,13	0,00	4,11	1,20	2,47	0,00	0,00	0,00
Torrecañabaz	3,92	3,01	3,41	6,10	8,81	9,61	13,38	12,58
Torre Val de San Pedro	1,98	3,70	5,22	5,93	8,47	6,45	7,63	7,63
Trescasas	6,25	2,92	4,98	8,71	9,34	8,28	10,39	9,61
Total	4,87	4,27	5,18	8,19	9,83	10,53	12,09	13,07
Madrid	5,24	5,16	5,70	8,99	10,60	10,67	11,82	12,83
Segovia	4,42	3,73	4,72	7,72	9,34	10,09	11,62	12,66
Castilla y León	7,25	6,75	7,05	10,22	11,84	12,20	13,88	15,32
España	6,96	6,60	7,22	11,22	12,96	13,51	14,86	15,87

Fuente: Servicio de empleo público (SEPE), Instituto Nacional de Estadística y elaboración propia



Fuente: Servicio de empleo público (SEPE), Instituto Nacional de Estadística y elaboración propia

La evolución de la tasa de paro en el área de influencia socioeconómica del Parque Nacional de la Sierra de Guadarrama, ha sido prácticamente idéntica a la de la provincia de Segovia donde se registró un suave descenso hasta el año 2007 para continuar con continuas subidas hasta el año 2013. En este mismo año, los municipios que mayor tasa de paro registraban eran Gallegos (21,1%), Miraflores de la Sierra(15,8%) y Becerril de la Sierra (15,2%), mientras que los municipios con menor tasa de paro eran Sotosalbos (0%) y Collado Hermoso (3,4%). Globalmente, el área de influencia socioeconómica tenía en



el año 2013, una tasa de paro del 13,0%, un valor por encima de los provinciales (12,8% y 12,6%) y por debajo de la comunidad autónoma de Castilla y León (15,8%).

Como complemento en el seguimiento sobre la actividad económica en la zona, se incluyen unas tablas donde se puede observar la **evolución de los presupuestos municipales**, así como las **transacciones inmobiliarias** que se han producido en cada uno de los municipios del área de influencia socioeconómica del Parque Nacional de la Sierra de Guadarrama.

	Presupuestos municipales			
	Ingresos municipales			
	2006	2007	2008	2009
Alameda del Valle	0,0	0,0	0,0	0,0
Becerril de la Sierra	4.447.210,7	4.520.482,1	6.165.832,2	7.174.877,6
Boalo, El	5.551.130,5	8.093.566,5	5.930.076,6	7.330.753,8
Canencia	0,0	0,0	0,0	0,0
Cercedilla	6.753.790,6	6.412.415,8	0,0	0,0
Guadarrama	33.361.239,3	19.411.268,9	38.860.510,5	21.310.194,0
Lozoya	0,0	0,0	0,0	0,0
Manzanares el Real	5.888.695,6	5.740.987,3	7.484.027,7	8.106.631,1
Miraflores de la Sierra	6.100.434,2	5.844.494,6	6.842.264,4	8.986.795,8
Los Molinos	4.763.431,5	0,0	4.558.526,0	6.409.215,9
Navacerrada	4.231.105,8	4.230.476,4	3.506.831,7	4.830.656,4
Navarredonda y San Mamés	321.634,4	287.441,0	361.365,3	418.539,7
Pinilla del Valle	0,0	724.371,9	551.400,1	777.053,7
Rascafría	1.902.341,3	2.128.312,0	2.207.353,3	2.470.927,2
Soto del Real	5.881.086,9	6.513.464,9	8.365.306,2	10.119.986,4
Aldealengua de Pedraza	230.552,7	0,0	0,0	112.377,6
Basardilla	515.606,4	437.580,0	187.390,4	0,0
Collado Hermoso	375.424,9	240.957,7	337.939,7	378.770,3
El Espinar	9.381.350,4	9.486.080,6	8.661.431,2	11.611.125,4
Gallegos	0,0	0,0	0,0	0,0
La Losa	458.756,6	533.250,2	540.793,1	658.642,2
Navafría	332.846,6	406.573,3	0,0	0,0
Navas de Riofrío	514.646,3	0,0	509.927,7	729.415,7
Ortigosa del Monte	507.540,7	545.098,5	480.240,0	702.871,3
Otero de Herreros	733.597,8	832.789,2	1.146.046,6	1.148.396,5
Palazuelos de Eresma	0,0	0,0	0,0	3.744.623,1
Real Sitio de San Ildefonso	5.738.810,4	9.474.749,0	11.293.201,9	0,0
Santiuste de Pedraza		352.713,3	213.909,7	215.403,2
Santo Domingo de Pirón	84.650,0	170.324,7	0,0	0,0
Segovia	49.680.480,5	57.235.591,0	65.614.682,1	81.762.255,2
Sotosalbos	159.811,1	140.524,2	245.055,9	163.867,6
Torrecañales	826.035,9	1.328.292,7	808.670,0	1.320.468,5
Torre Val de San Pedro	179.031,9	0,0	0,0	287.289,7
Trecañas	517.249,2	630.186,0	955.676,9	749.870,9
Total	149.438.492	145.721.991	175.828.459	181.521.009

Fuente: Ministerio de Hacienda y Administraciones Públicas. Dirección General de Coordinación Financiera (Caja España).



*Seguimiento de datos socioeconómicos en las áreas de influencia socioeconómica
Parque Nacional de la Sierra de Guadarrama*

	Presupuestos municipales					
	Gastos municipales					
	2006	2007	2008	Inversión/Habitante 2008	2009	Inversión/Habitante 2009
Alameda del Valle	0,0	0,0	0,0	0,0	0,0	0,0
Becerril de la Sierra	4.538.947,1	4.780.868,6	5.901.383,6	197,3	6.635.781,6	213,9
Boalo, El	5.745.852,8	7.313.968,6	6.954.583,7	229,5	6.701.620,9	268,7
Canencia	0,0	0,0	0,0	0,0	0,0	0,0
Cercedilla	7.103.358,0	6.790.066,3	0,0	0,0	0,0	0,0
Guadarrama	26.527.956,0	25.129.133,2	26.677.193,6	337,4	24.332.140,6	362,3
Lozoya	0,0	0,0	0,0	0,0	0,0	0,0
Manzanares el Real	4.953.650,0	5.514.611,9	7.486.553,9	128,6	8.245.162,6	249,1
Miraflores de la Sierra	6.689.365,2	6.680.818,9	6.674.829,6	35,7	8.418.840,0	254,9
Los Molinos	3.862.682,0	0,0	4.692.776,1	59,2	5.535.763,5	182,7
Navacerrada	4.297.490,2	4.571.015,4	3.669.540,8	96,6	4.893.951,8	320,9
Navarredonda y San Mamés	317.655,6	360.370,7	324.797,1	1.114,1	414.099,7	1.449,4
Pinilla del Valle	0,0	891.117,2	551.702,2	1.294,3	688.306,6	1.395,6
Rascafría	1.940.829,2	2.127.185,5	2.123.789,6	197,2	2.393.644,0	360,5
Soto del Real	5.825.806,8	6.430.347,3	7.546.714,5	62,4	10.461.777,5	227,8
Aldealengua de Pedraza	231.354,5	0,0	0,0	0,0	114.504,8	122,3
Basardilla	486.859,1	483.104,4	269.220,4	561,7	0,0	0,0
Collado Hermoso	292.496,2	242.684,0	390.218,9	1.839,1	411.425,6	1.774,0
El Espinar	7.943.427,7	8.932.819,3	10.022.399,0	214,0	11.066.447,0	289,2
Gallegos	0,0	0,0	0,0	0,0	0,0	0,0
La Losa	482.447,6	634.440,8	535.630,2	255,5	628.436,0	397,8
Navafría	386.031,9	458.968,4	0,0	0,0	0,0	0,0
Navas de Riofrío	552.139,3	0,0	476.580,8	96,1	675.801,0	643,9
Ortigosa del Monte	570.161,7	609.288,8	534.261,0	76,4	716.965,0	295,1
Otero de Herreros	731.508,5	659.452,0	852.007,8	314,0	1.176.957,6	543,8
Palazuelos de Eresma	0,0	0,0	0,0	0,0	4.546.350,8	382,2
Real Sitio de San Ildefonso	5.403.379,2	6.979.687,9	11.625.748,4	969,6	0,0	0,0
Santiuste de Pedraza	0,0	424.632,6	194.476,6	826,5	210.366,8	901,5
Santo Domingo de Pirón	50.206,2	268.609,1	0,0	0,0	0,0	0,0
Segovia	51.095.151,5	54.662.958,6	60.758.017,1	224,0	74.215.676,2	400,0
Sotosalbos	232.700,4	132.532,6	193.041,3	731,4	234.010,0	1.004,2
Torrecaballeros	1.029.232,1	1.073.927,6	847.957,9	98,8	1.308.768,4	488,1
Torre Val de San Pedro	192.243,9	0,0	0,0	0,0	289.790,2	401,8
Trescasas	555.124,7	878.290,7	662.304,2	312,2	728.279,0	416,4
Total	142.038.057	147.030.900	159.965.728		175.044.867	

Fuente: Ministerio de Hacienda y Administraciones Públicas. Dirección General de Coordinación Financiera (Caja España).





Fuente: Ministerio de Hacienda y Administraciones Públicas.
Dirección General de Coordinación Financiera (Caja España).

	Transacciones inmobiliarias (Totales)									
	2005	2006	2007	2008	2009	2010	2011	2012	2013	
Alameda del Valle	10	16	3	3	10	5	2	3	1	
Becerril de la Sierra	166	189	105	48	34	36	24	30	27	
Boalo, El	165	134	161	70	157	76	47	37	60	
Canencia	4	2	1	4				1	3	
Cercedilla	199	175	73	41	41	43	32	30	15	
Guadarrama	287	349	142	88	126	190	76	79	83	
Lozoya	10	9	96	96	179	148	27	3	3	
Manzanares el Real	285	322	193	79	94	135	66	67	53	
Miraflores de la Sierra	171	165	126	84	37	58	29	34	37	
Los Molinos	58	61	41	28	14	38	10	16	43	
Navacerrada	56	46	50	26	26	14	26	36	24	
Navarredonda y San Mamés		2	1	1	8	2				
Pinilla del Valle	2	6	2	1	2	2	2	3	2	
Rascafría	24	19	20	16	12	11	5	15	7	
Soto del Real	70	127	41	37	36	64	41	37	32	
Aldealengua de Pedraza	2		1		2	2				
Basardilla			2	1		2	2	1	1	
Collado Hermoso	19	28	3	2	1	2	1			
El Espinar	393	311	316	256	180	174	104	208	117	
Gallegos	1	3		1	1	1		1		
La Losa	12	7	3	4	10	4	1	3		
Navafría	1	1			1	2	1	3	3	
Navas de Riofrío	1	3	4	5	2	2	4	2		
Ortigosa del Monte	17	2	8	10	12	7	5	9	4	
Otero de Herreros	31	23	56	24	21	14	4	9	8	
Palazuelos de Eresma	205	197	99	83	99	87	25	51	30	
Real Sitio de San Ildefonso	91	129	146	111	63	74	29	43	40	
Santiuste de Pedraza	1	2		1		2	2		1	
Santo Domingo de Pirón	2		1	1	1	1	1			
Segovia	630	633	451	412	369	446	210	342	297	
Sotosalbos	1	2	2		1	3	2		2	
Torre Val de San Pedro	12	25	5	5		3	13	18	13	
Torre Val de San Pedro	92	137	61	35	20	40	1	3	3	



*Seguimiento de datos socioeconómicos en las áreas de influencia socioeconómica
Parque Nacional de la Sierra de Guadarrama*

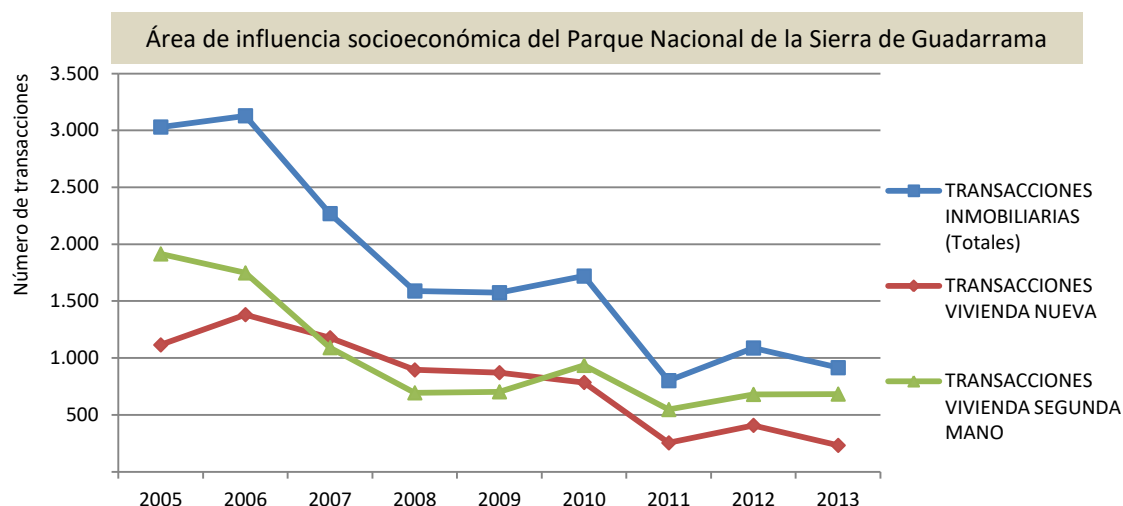
Trescasas	12	4	56	16	15	32	9	4	6
Total	3.030	3.129	2.269	1.589	1.574	1.720	801	1.088	915

Fuente: Instituto Nacional de Estadística (INE) y Ministerio de Fomento. Secretaría de Estado de Vivienda y Actuaciones Urbanas (Caja España).

	Transacciones vivienda nueva									Transacciones vivienda segunda mano								
	2005	2006	2007	2008	2009	2010	2011	2012	2013	2005	2006	2007	2008	2009	2010	2011	2012	2013
Alameda del Valle	3	9	1	0	5	4	2	1		7	7	2	3	5	1	0	2	1
Becerril de la Sierra	44	58	16	10	10	8	10	11	8	122	131	89	38	24	28	14	19	19
Boalo, El	72	67	118	51	136	44	21	12	18	93	67	43	19	21	32	26	25	42
Canencia	1		1	1						3	2		3			0	1	3
Cercedilla	95	55	15	8	10	11	3	3	1	104	120	58	33	31	32	29	27	14
Guadarrama	79	124	25	38	58	64	16	15	10	208	225	117	50	68	126	60	64	73
Lozoya		1	92	91	175	138	24	1		10	8	4	5	4	10	3	2	3
Manzanares el Real	130	199	123	49	51	75	30	23	16	155	123	70	30	43	60	36	44	37
Miraflores de la Sierra	114	102	76	49	16	19	7	4	3	57	63	50	35	21	39	22	30	34
Los Molinos	26	27	12	8	4	8	2	1	2	32	34	29	20	10	30	8	15	41
Navacerrada	21	8	28	10	12	1	6	11	7	35	38	22	16	14	13	20	25	17
Navarredonda y San Mamés			1	0	7	1					2		1	1	1	0	0	0
Pinilla del Valle	1	1	2	1	1			1		1	5			1	2	2	2	2
Rascafría	6	4	8	4	5	3				18	15	12	12	7	8	5	15	7
Soto del Real	16	58	7	5	3	5	4	3		54	69	34	32	33	59	37	34	32
Aldealengua de Pedraza	1			0						1		1		2	2	0	0	0
Basardilla				0			1					2	1		2	1	1	1
Collado Hermoso	9	18		1	1					10	10	3	1		2	1	0	0
El Espinar	198	159	182	117	108	83	21	109	6	195	152	134	139	72	91	83	99	111
Gallegos				0						1	3		1	1	1	0	1	0
La Losa	5	3		2	8	3				7	4	3	2	2	1	1	3	0
Navafría				0						1	1			1	2	1	3	3
Navas de Riofrío	1		2	2							3	2	3	2	2	4	2	0
Ortigosa del Monte	3		1	10	7	2	3	6	2	14	2	7		5	5	2	3	2
Otero de Herreros	4	1	39	19	17	7	1		1	27	22	17	5	4	7	3	9	7
Palazuelos de Eresma	88	119	74	69	66	58	10	20	18	117	78	25	14	33	29	15	31	12
Real Sitio de San Ildefonso	10	63	79	70	35	34	11	15	4	81	66	67	41	28	40	18	28	36
Santiuste de Pedraza				1						1	2				2	2	0	1
Santo Domingo de Pirón				0	1					2		1	1		1	1	0	0
Segovia	101	192	180	236	111	171	68	162	130	529	441	271	176	258	275	142	180	167
Sotosalbos	1		1	0					1		2	1		1	3	2	0	1
Torrecaballeros	2	4		2			7	7	3	10	21	5	3		3	6	11	10
Torre Val de San Pedro	78	109	45	27	11	24		1		14	28	16	8	9	16	1	2	3
Trescasas	6		50	14	13	22	7	2	2	6	4	6	2	2	10	2	2	4
Total	1.115	1.381	1.178	895	871	785	254	408	232	1.915	1.748	1.091	694	703	935	547	680	683

Fuente: Instituto Nacional de Estadística (INE) y Ministerio de Fomento. Secretaría de Estado de Vivienda y Actuaciones Urbanas (Caja España).





Fuente: Instituto Nacional de Estadística (INE) y Ministerio de Fomento. Secretaría de Estado de Vivienda y Actuaciones Urbanas (Caja España).

La agricultura, es un sector poco desarrollado en el área de influencia socioeconómica del Parque Nacional de la Sierra de Guadarrama, ya que solo representaba el 2,8% de las empresas registradas en la zona en el año 2007. Profundizando en el análisis de su estructura productiva, se observa que en la zona destacan, en cuanto a la superficie de aprovechamiento de las tierras, los pastos permanentes (59,7%), seguido del apartado otras tierras (29,9%) que engloba superficies arbóreas forestales, monte bajo y tierras cultivables no labradas. Los cultivos de herbáceas (9,7%), los cultivos de leñosas (0,4%) y los huertos familiares (0,01%) completan los diferentes aprovechamientos del suelo.

	Aprovechamiento de tierras (Superficie: ha)				
	Cultivos Herbáceos	Huerto para consumo familiar (menor a 500 m ²)	Cultivos Leñosos	Tierras para pastos permanentes	Otras tierras
Alameda del Valle		0,07		1.693,02	489,69
Becerril de la Sierra		0,06		440,4	358,77
Boalo, El	70,23	0,11	0,02	1.922,88	979,34
Canencia	9	7	2	27	18
Cercedilla	10,99	0,03		1.368,99	1.454,01
Guadarrama	3	2	1	26	24
Lozoya	157,4	0,04		2.636,61	1.018,35
Manzanares el Real		0,01	2,18	2.776,30	829,53
Miraflores de la Sierra	135	0,05		3.481,19	580,84
Los Molinos	1			16	15
Navacerrada				1.195,33	873,04
Navarredonda y San Mamés	0,05	0,01		537,97	259,15
Pinilla del Valle	67,05			1.143,78	266,02
Rascafría	1,6	0,11		3.410,21	868,13
Soto del Real		0,08		1.439,28	467,05
Aldealengua de Pedraza	15,84	0,04	0,21	1.157,30	199,89
Basardilla	4,5	0,04	0,26	1.036,71	257,38
Collado Hermoso	110,05			541,13	630,06



El Espinar	109,76	0,05		9.996,92	7.042,77
Gallegos	5		450,09	399,8	
La Losa	163,43	0,02		1.913,21	837,69
Navafría	4,08	0,09		1.208,58	2.956,42
Navas de Riofrío	6,51			421,35	226,95
Ortigosa del Monte	3			11	8
Otero de Herreros	24	2		37	26
Palazuelos de Eresma		0,01		1.946,77	600,9
Real Sitio de San Ildefonso	1,25	0,03	1	1.580,83	948,45
Santiuste de Pedraza	79,4	0,04	0,08	696,27	391,36
Santo Domingo de Pirón	15,44	0,01		893,6	402,71
Segovia	7.863,21	0,37	3,26	4.885,54	1.645,78
Sotosalbos		0,03		1.162,20	993,34
Torre de Caballeros	205,27	0,05	0,12	1.374,43	854,96
Torre Val de San Pedro	21,99			3.089,92	1.316,53
Treccasas	130,46	0,01		1.819,81	415,78
Total	9.219	12	460	56.287	28.256

Fuente: INE Censo Agrario 2009

En cuanto al número de explotaciones ganaderas, se observa una mayor presencia de las destinadas al ganado bovino (58,0%), seguida de las explotaciones de caballo (22,6%) y muy por detrás, el ganado ovino (7,8%). Si observamos el número de cabezas de ganado, la ganadería bovina es la más abundante con un 51,0% del total seguida por el ganado porcino con el 22,5% del total.

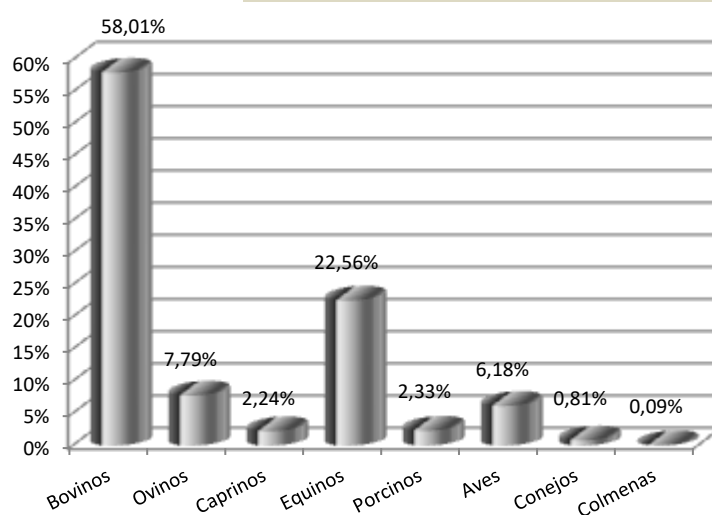
	Número de explotaciones ganaderas. Año 2009							
	Bovinos	Ovinos	Caprinos	Equinos	Porcinos	Aves	Conejos	Colmenas
Alameda del Valle	14			7		4		
Becerril de la Sierra	11	2	3	3	1	4	1	
Boalo, El	30	2		5		5		
Canencia	26	2	2	8	1	4		
Cercedilla	24	1	1	21		5		
Guadarrama	28			2				
Lozoya	22	8		8		4		1
Manzanares el Real	18	3		6		2		
Miraflores de la Sierra	17	4		7	1	5		
Los Molinos	22	2		13		3		
Navacerrada	7			2			1	
Navarredonda y San Mamés	9		1			2		
Pinilla del Valle	8	1		3	1	1		
Rascafría	31	2	1	23	1	2	2	
Soto del Real	22	1	1	9		2	1	
Aldealengua de Pedraza	9	3	1	4				
Basardilla	10				1			
Collado Hermoso	4			1				
El Espinar	101	10	5	58	2	5	2	
Gallegos	8	1		2				



La Losa	30	3	1	7	1	3		
Navafría	18	3	2	14				
Navas de Riofrío	5							
Ortigosa del Monte	12			2		2	1	
Otero de Herreros	28	7	2	7	1	1		
Palazuelos de Eresma	14	1		5				
Real Sitio de San Ildefonso	11	2	1	8	1	2	1	
Santiuste de Pedraza	4	4	2			1		
Santo Domingo de Pirón	5			1				
Segovia	57	19	2	14	14	10		
Sotosalbos	8	2		1		1		
Torrecaballeros	14	3		6	1	1		
Torre Val de San Pedro	9	1		3				
Trescasas	12			2				
Total	648	87	25	252	26	69	9	1

Fuente: INE Censo Agrario 2009

Nº de explotaciones ganaderas. Año 2009



Fuente: INE Censo Agrario 2009 y elaboración propia

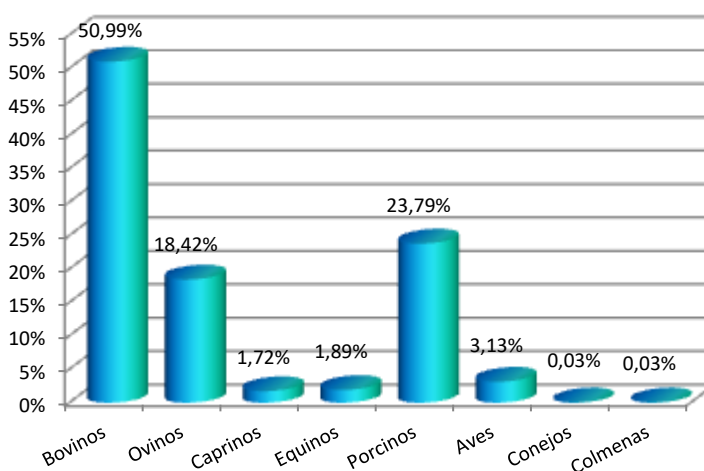
	Número de cabezas de ganado. Año 2009							
	Bovinos	Ovinos	Caprinos	Equinos	Porcinos	Aves	Conejos	Colmenas
Alameda del Valle	1.108			41		61		
Becerril de la Sierra	580	800	400	11	25	228	3	
Boalo, El	1.438	76		31		222		
Canencia	1.569	51	89	17	7	40		
Cercedilla	570	8	141	51		74		
Guadarrama	1.642			6				
Lozoya	1.083	838		32		41		25
Manzanares el Real	2.322	112		17		23		
Miraflores de la Sierra	3.382	615		27	2	260		
Los Molinos	1.594	53		51		62		
Navacerrada	307			4			4	



Navarredonda y San Mamés	477		263			52		
Pinilla del Valle	570	33		9	3	6		
Rascafría	2.569	475	50	129	13	75	9	
Soto del Real	1.628	45	22	68		36	4	
Aldealengua de Pedraza	796	1.114	37	40				
Basardilla	1.931				210			
Collado Hermoso	218			3				
El Espinar	7.580	247	533	410	6	81	5	
Gallegos	598	410		9				
La Losa	2.379	408	4	23	3.185	50		
Navafría	624	490	72	82				
Navas de Riofrío	555							
Ortigosa del Monte	283			7		26	2	
Otero de Herreros	2.336	1.306	15	17	892	50		
Palazuelos de Eresma	1.148	17		41				
Real Sitio de San Ildefonso	539	82	3	56	4	20	6	
Santiuste de Pedraza	126	1.525	20			15		
Santo Domingo de Pirón	282			4				
Segovia	5.260	7.576	42	608	17.646	1.642		
Sotosalbos	501	520		3		7		
Torrecajón	2.148	1.257		41	1.362	2		
Torre Val de San Pedro	601	22		11				
Trescasas	1.311			10				
Total	50.055	18.080	1.691	1.859	23.355	3.073	33	25

Fuente: INE Censo Agrario 2009

Nº de cabezas de ganado. Año 2009



Fuente: INE Censo Agrario 2009 y elaboración propia

Respecto a la evolución del número de cabezas de ganado, expresado en Unidades ganaderas (UG) y comparando los censos agrarios de 1999 y de 2009, se observa que hubo descensos en todos los tipos de ganadería, destacando por su importancia los registrados en conejos 95%, aves 71%, porcinos 57% y ovinos 56%. El único ascenso registrado fue en el ganado caprino que subió un 25,2% sobre todo en los municipios de El Espinar, Segovia y Aldealengua de Pedraza.



	Comparativa en unidades ganaderas (UG) 1999-2009															
	Bovinos		Ovinos		Caprinos		Equinos		Porcinos		Aves		Conejos		Colmenas	
	1999	2009	1999	2009	1999	2009	1999	2009	1999	2009	1999	2009	1999	2009	1999	2009
Alameda del Valle	777	785,5	23		0		48	32,8	0		0	0,85	0			
Becerril de la Sierra	749	387,9	124	80	39	40	14	8,8	9	9,53	2	3,19	1	0,06		
Boalo, El	1.482	1.023,40	17	7,6	10		25	24,8	22		3	3,67	0			
Canencia	1.895	1.175,20	1	5,1	16	8,9	53	13,6	5	2,22	3	0,61	0			
Cercedilla	1.445	419,8	1	0,8	15	14,1	121	40,8	16		3	1,03	0			
Guadarrama	1.108	1.186	30		0		35	4,8	6		1		0			
Lozoya	1.376	776,8	113	83,8	1		26	25,6	0		0	0,57	0			
Manzanares el Real	2.432	1.671	208	11,2	4		53	13,6	1		2	0,32	0			
Miraflores de la Sierra	2.792	2.313,90	83	61,5	1		14	21,6	0	1	0	3,64	0			
Los Molinos	1.922	1.084,70	9	5,3	0		92	40,8	0		1	0,86	0			
Navacerrada	265	226	0		0		10	3,2	2		0		0	0,08		
Navarredonda y San Mamés	288	333,6	23		26	26,3	0		0		1	0,58	0			
Pinilla del Valle	537	410,9	3	3,3	0		26	7,2	0	1,3	0	0,08	0			
Rascafría	2.353	1.886,50	102	47,5	12	5	138	103,2	1	2,71	1	1,05	0	0,18		
Soto del Real	1.071	1.127,10	45	4,5	1	2,2	140	54,4	2		0	0,5	1	0,08		
Aldealengua de Pedraza	771	542,8	167	111,4	1	3,7	41	32	2		1		0			
Basardilla	954	1.405,80	1		0		8		105	66,16	0		0			
Collado Hermoso	298	144,9	0		0		6	2,4	0		0		0			
El Espinar	6.324	5.203,40	46	24,7	4	53,3	302	328	17	1,52	12	1,1	0	0,1		
Gallegos	440	435,2	40	41	0		6	7,2	2		0		0			
La Losa	1.445	1.813,10	27	40,8	0	0,4	53	18,4	585	896,65	0	0,61	0			
Navafría	648	464,2	42	49	0	7,2	78	65,6	2		1		0			
Navas de Riofrío	175	407,9	0		0		3		0		0		0			
Ortigosa del Monte	291	199,7	0		0		8	5,6	0		1	0,36	0	0,04		
Otero de Herreros	1.682	1.583,60	236	130,6	2	1,5	7	13,6	50	245,19	0	0,7	0			
Palazuelos de Eresma	1.869	819,7	40	1,7	0		41	32,8	20		1		0			
Real Sitio de San Ildefonso	1.060	389,2	4	8,2	2	0,3	90	44,8	1	1,8	2	0,28	0	0,12		
Santiuste de Pedraza	1.231	91,4	226	152,5	0	2	7		7		1	0,21	0			
Santo Domingo de Pirón	160	205,1	7		0		5	3,2	0		0		0			
Segovia	5.320	3.632,90	1.103	757,6	0	4,2	94	486,4	5.701	3.621,11	3	22,98	0			
Sotosalbos	372	372,3	5	52	0		2	2,4	0		0	0,08	0			
Torrecañaballeros	1.509	1.470,20	57	125,7	1		30	32,8	2.287	302,2	561	0,02	0			
Torre Val de San Pedro	368	420,1	11	2,2	0		29	8,8	0		0		0			
Trescasas	993	886,3	0		0		6	8	8		1		0			
Total	46.402	35.296	2.794	1.808	135	169	1.611	1.487	8.851	5.151	601	43	2	1	0	0

Fuente: INE Censo Agrario 2009

3.11.7 Afluencia de visitantes.

Como se observa en el cuadro adjunto, el Parque Nacional de la Sierra de Guadarrama fue declarado en junio del año 2013, y hasta finales de ese mismo año fue visitado por un total de 1.144.910 personas lo que representa el 11% del total de visitantes a los parques nacionales.

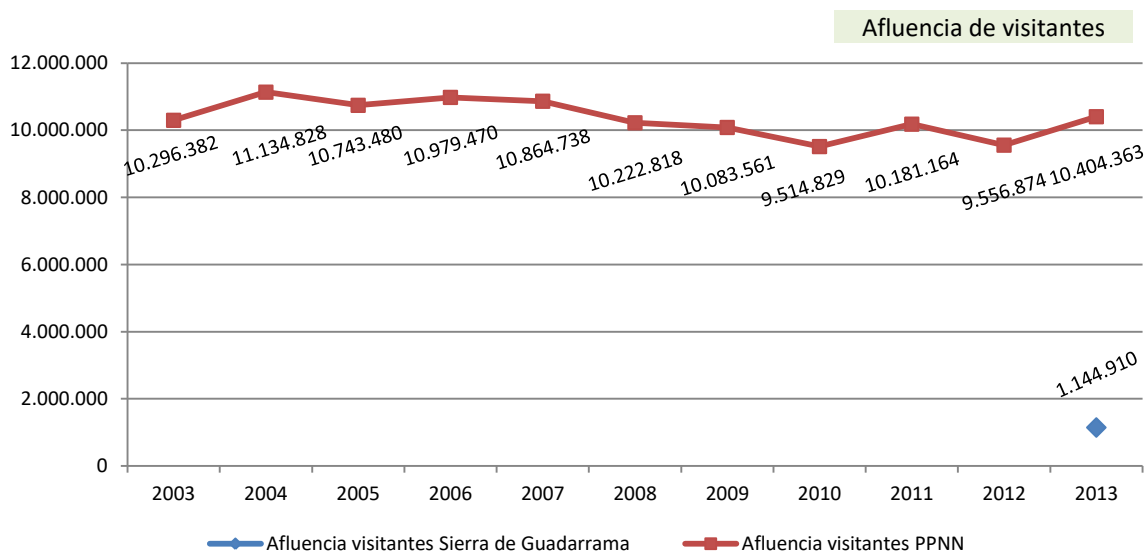


	Afluencia de visitantes											
	2003	2004	2005	2006	2007	2008	2009	2010	2011	2012	2013	
Afluencia visitantes Sierra de Guadarrama												1.144.910
Afluencia visitantes a la Red de PPNN	10.296.382	11.134.828	10.743.480	10.979.470	10.864.738	10.222.818	10.083.561	9.514.829	10.181.164	9.556.874	10.404.363	

Fuente: Memorias anuales Red de Parques Nacionales



Fuente: Memorias anuales Red de Parques Nacionales



Fuente: Memorias anuales Red de Parques Nacionales



3.11.8 Subvenciones a los municipios

Los municipios pertenecientes a las áreas de influencia de los parques nacionales, son a menudo, objeto de concesión de subvenciones que pueden proceder de diferentes estamentos.

Debido a la fecha declarativa (2013) del Parque Nacional de Sierra de Guadarrama, no hubo subvenciones otorgadas por parte del Organismo Autónomo Parques Nacionales en este año para el área de influencia de este parque nacional.

3.11.9 Resumen de hechos relevantes.

- ✓ El área de influencia socioeconómica del Parque Nacional de la Sierra de Guadarrama, la conforman treinta y cuatro municipios con una **densidad de población** que se ha mantenido prácticamente igual a lo largo del periodo estudiado y que en 2013 (85,09 personas /km²), era mucho más baja que la de la Comunidad Autónoma de Madrid y más alta que la provincia de Segovia o la Comunidad Autónoma de Castilla y León.
- ✓ El aumento de **población** registrado entre 1991 y 2013 (52,0%), es uno de los más altos de las quince áreas de influencia socioeconómica de la Red de Parques Nacionales en el mismo periodo. En cuanto a la **presencia de extranjeros**, se pasó, entre los años 2001 y 2013, de un 3,4% a un 13,5%, la mayoría procedentes de países de la Unión Europea seguidos por personas procedentes de países americanos y africanos. A nivel de las dos provincias esta composición varía mucho, así en Madrid los porcentajes de extranjeros de países de la Unión Europea y de países americanos son prácticamente iguales, y sin embargo en Segovia existe una mayoría de extranjeros con origen en países de la UE.
- ✓ En 2013, la **Tasa Bruta de Natalidad** media del área de influencia socioeconómica (8,3‰), fue menor que en la Comunidad de Madrid y algo mayor que la de Castilla y León y la **Tasa de Mortalidad**, del 7,21‰, la sitúa entre las más bajas del conjunto de las AIS de la Red de Parques Nacionales. La **edad media** poblacional, también en 2013 (40,7), es similar a la provincia de Madrid y bastante menor que la provincia de Segovia o a la Comunidad de Castilla y León. El **índice de infancia** en 2013 (16,07%) es el segundo dato más alto de toda las AIS de la Red de Parques Nacionales. Todos los municipios registran un descenso en el número de jóvenes en el periodo estudiado, con las únicas excepciones de Torrecaballeros y Aldealengua de Pedraza situándose el **índice de juventud** en el 15,9% similar a los de referencia (provinciales, autonómico o nacional). El **índice de vejez** (16,3%) en 2013 fue superior al registrado en la provincia de Madrid, pero bastante inferior al de la provincia de Segovia (21,3%) o que el de la comunidad de Castilla y León (23,2%). El dato para el **índice de Fritz** (63,5%) en el año 2013, calificaba a su población como madura, siendo el segundo dato más alto para este indicador de los quince AIS de la Red de Parques Nacionales. El **índice de dependencia** alcanzó en el año 2013, un valor de 59,5% lo que significa que por cada persona “no productiva” había 1,7 personas en “edad productiva”. El **índice de reemplazo** en 2013 era



de 93,4%, es decir 9,3 jóvenes por cada 10 adultos, mientras que a nivel provincial o autonómico la relación es de 7,0 a 8,7 jóvenes por cada 10 adultos.

- ✓ La **tasa de migración**, para el año 2013 (-8,1⁰/100) refleja una mayor pérdida de población por migración que lo observado a nivel de la provincia de Madrid o la Comunidad Autónoma de Castilla y León. Es el tercer dato más alto en pérdida de personas, del conjunto de las AIS de la Red de Parques Nacionales.
- ✓ En cuanto a los datos sobre la **estructura productiva** del área de influencia socioeconómica del Parque Nacional de la Sierra de Guadarrama, según la distribución de empresas en el año 2007, presentaba un predominio del sector servicios (74,9%) y muy por detrás la construcción (16,9%). El sector de la industria (5,2%) y el agrícola (2,8%) son los menos representados. En cuanto al **número de trabajadores**, el mayor porcentaje, correspondía al sector servicios (73,1%) seguido por el sector de la construcción (16,7%). Sobre los **contratos de trabajo** por sector de actividad económica en el año 2013, un 89,9% correspondían al sector servicios, (el quinto más altos de las AIS de la Red) seguido de la construcción (6,4%), el industrial (3,0%) y el agrícola (0,8%), este último dato, uno de los más bajos del conjunto de las AIS de la Red. En el mismo año, la **tasa de paro** era del 13,0% y los empleados por cuenta ajena representaban un 78,6% de los trabajadores frente a un 21,4% de autónomos
- ✓ La agricultura, es un sector poco desarrollado en el área de influencia socioeconómica del Parque Nacional de la Sierra de Guadarrama, ya que solo representaba el 2,8% de las empresas registradas en la zona en el año 2007. En cuanto al número de explotaciones ganaderas, se observa una mayor presencia de las destinadas al ganado bovino (58,0%), seguida de las explotaciones de caballo (22,6%) y muy por detrás, el ganado ovino (7,8%). En cuanto al **número de cabezas de ganado**, la ganadería bovina es la más abundante con un 51,0% del total seguida por el ganado porcino con el 22,5%.





