



Capileira (Granada)

Parque Nacional de Sierra Nevada

Capítulo extraído del Estudio:

“Seguimiento de datos socioeconómicos en las áreas de influencia socioeconómica de la Red de Parques Nacionales”. Informe de resultados para el periodo 1991/2013



Seguimiento de datos socioeconómicos en las áreas de influencia socioeconómica de la Red de Parques Nacionales. Informe de resultados para el periodo 1991/2013.

Edita: Área de Conservación, Seguimiento y Programas de la Red. Organismo Autónomo Parques Nacionales.

Coordinadores: Juan Perales, Rosa Martínez

Como citar este documento: Perales, J.; Martínez, M. 2016. Seguimiento de datos socioeconómicos en las áreas de influencia socioeconómica de la Red de Parques Nacionales. Informe de resultados para el periodo 1991/2013. Organismo Autónomo Parques Nacionales. Ministerio de Agricultura y Pesca, Alimentación y Medio Ambiente.



ÍNDICE

1. Introducción.	3
1.1 Fuentes de información.....	3
1.2 Marco de trabajo	3
1.3 Variables analizadas	4
3. Análisis del seguimiento de los indicadores socioeconómicos de las Áreas de Influencia Socioeconómica de los parques nacionales	8
3.12 PN de Sierra Nevada.....	8
3.12.1. Introducción.....	8
3.12.2 Estructura demográfica.....	11
3.12.3 Población de extranjeros.....	17
3.12.4 Indicadores demográficos.....	23
3.12.5 Indicadores sociales.....	44
3.12.6 Indicadores económicos.....	47
3.12.7 Afluencia de visitantes.....	64
3.12.8 Subvenciones a los municipios.....	65
3.12.9. Resumen de hechos relevantes	66



1. Introducción.

La Red de Parques Nacionales es un sistema integrado por aquellos espacios declarados Parques Nacionales, cuya finalidad principal es la de garantizar como legado para las generaciones futuras la conservación de una muestra representativa de los principales sistemas naturales españoles. Para ello se marcan unos objetivos específicos entre los que se señala: “Contribuir al desarrollo socioeconómico del entorno de los parques nacionales, mediante la cooperación con las administraciones y otros actores sociales presentes en el territorio”. Corresponde a la Administración General del Estado realizar el seguimiento y la evaluación general de la Red, en particular del cumplimiento y grado de alcance de sus objetivos.

1.1 Fuentes de información

En el presente trabajo se realiza una recopilación de datos socioeconómico de los municipios incluidos en las áreas de influencia socioeconómica de los parques nacionales. Se ha extraído información de los siguientes organismos:

- Instituto Nacional de Estadística (INE). Se han recopilado todos aquellos datos que este organismo ofrece desagregados a nivel municipio:
 - Agricultura y medio ambiente. Censos agrarios de 1999 y 2009
 - Demografía y población. Estadística del Padrón Continuo, estadística de Variaciones Residenciales, estadísticas de nacimientos, defunciones, migraciones.
- Servicio Público de Empleo Estatal (SEPE). Se han utilizado los datos de número de parados y número de contratos desagregados por municipios.
- Datos Económicos y Sociales de las Unidades Territoriales de España (Caja España).
- Organismo Autónomo Parques Nacionales (OAPN). Se han utilizado datos reflejados en las memorias anuales de actividad o en los informes trianuales al Senado.

Es importante señalar que los resultados tienen un carácter meramente descriptivo y las diferencias encontradas no pueden atribuirse directamente a los efectos de la gestión en los parques nacionales. Para ello deberían compararse con una muestra control de municipios de características similares, pero no afectados por un parque nacional (Agencia Estatal de Evaluación de las Políticas Públicas y la Calidad de los Servicios, 2009).

1.2 Marco de trabajo

Se reflejan los datos socioeconómicos de todos los municipios de las áreas de influencia socioeconómica de los quince parques nacionales actuales, con el fin de realizar un seguimiento a largo plazo de una serie de indicadores, independientemente de la fecha de su declaración o inclusión en el parque nacional. Con el fin de recordar estas fechas de variación en la composición del número de municipios, reflejamos un listado de las sucesivas normas (*), desde 1991, que afectan a las diferentes áreas de influencia socioeconómica.



*(El listado de normas no se incluye en esta separata para aligerar la lectura de este. Se puede encontrar en el volumen general del estudio, actualmente en elaboración).

Un periodo tan amplio de datos (23 años) se ve afectado por diversas variaciones, tanto en el número de parques nacionales declarados, como en la composición de las áreas de influencia socioeconómica. Estas modificaciones quedan reflejadas en el siguiente cuadro:

	1991	2001	2010	2013	2015
Número de Parques Nacionales declarados	10	12	14	15	15
Número de municipios en las AIS	61	115	133	167	168
Número de habitantes de las AIS	620.106	791.698	1.334.906	1.481.584	1.468.619

1.3 Variables analizadas

En el presente trabajo, se han analizado treinta y nueve variables que se han agrupado seis apartados diferentes extraídas para uno o varios años, para cada uno de los 168 municipios estudiados, para las diez comunidades autónomas a las que pertenecen, así como a nivel nacional, lo que representa el manejo de algo más de cincuenta y tres mil datos en este estudio.

Presentamos a continuación un listado de todas ellas, así como una explicación de su interpretación y su forma de cálculo.

- ✚ Estructura demográfica. Se incluyen las siguientes variables:
 - Número de municipios que conforman el Área de Influencia Socioeconómica (AIS) de cada parque nacional.
 - Superficie en ha de cada municipio.
 - Superficie en ha. del término municipal que están dentro del parque nacional.
 - Densidad de población de cada municipio. $(\text{Población}/\text{Superficie}) * 100$.
 - Número de habitantes de cada municipio desde 1991 hasta 2013.
 - Evolución del número de habitantes de cada municipio.
- ✚ Población de extranjeros.
 - Número de extranjeros en cada municipio en 2001, 2011 y 2013.
 - Porcentaje de extranjeros en cada municipio en 2001, 2011 y 2013.
 - Composición de la población de extranjeros en el AIS y la provincia.
- ✚ Indicadores demográficos. Los Indicadores Demográficos Básicos constituyen una colección de indicadores que resumen la evolución histórica del comportamiento de los fenómenos demográficos básicos en una población determinada.
 - Pirámide poblacional. Ofrece una representación visual de la estructura de la población por edades y sexo. Se pueden considerar 3 grandes tipos



estructurales. El primero de ellos, el denominado “pagoda”, tiene base ancha y disminuye rápidamente hacia el vértice; corresponde a poblaciones jóvenes con alta natalidad y bajo nivel de desarrollo. El tipo “campana” es de base intermedia y disminución lenta hacia el vértice; corresponde a poblaciones estacionarias y que comienzan a envejecer. Por último, el tipo “hucha” es de base estrecha, se ensancha en el centro y disminuye suavemente hacia el vértice; corresponde a poblaciones donde la natalidad es muy baja y se encuentran en proceso de envejecimiento

- Índice de población. Este índice refleja el peso relativo de la población de un municipio respecto al total de la comunidad autónoma. $(\text{Población del municipio} \times 10.000 / \text{Población de la Comunidad Autónoma})$.
- Tasa de natalidad. $\text{Números de nacimientos por 1.000 habitantes (Nacidos vivos / Total población)} \times 1000$.
- Tasa de mortalidad. $\text{Número de fallecidos por 1.000 habitantes (Fallecidos / Total población)} \times 1.000$.
- Crecimiento vegetativo. La diferencia, en términos absolutos, entre el número de nacimientos y defunciones.
- Edad media. Es la media ponderada de los valores centrales de cada grupo de edad.
- Índice de infancia. $\text{Porcentaje de niños (población de 0 a 14 años) que hay en la población. Población 0-14 / Población total} \times 100$.
- Índice de juventud. $\text{Porcentaje de jóvenes (población de 15 a 29 años) que hay en la población. Población 15-29 / Población total} \times 100$.
- Índice de vejez. $\text{Porcentaje de mayores de 65 años que hay en la población. Población } > 65 / \text{Población total} \times 100$.
- Índice de Fritz. Población menor de 20 años en relación a la de 30-49 años, que se toma como base 100. Si este índice es mayor de 160, la población se considera joven, si se halla entre 60 y 160, madura, y si es menor de 60, vieja.
- Índice de dependencia. Relación entre la población “no productiva por edad” y la población en “edad productiva”. $((\text{Población } > 65 + \text{Población } < 20) / \text{Población 20-65}) \times 100$.
- Índice de reemplazo. Relación entre el tramo de la población joven anterior a entrar en el mercado laboral (población 15 a 24 años) y el tramo de la población próxima a la jubilación (población 55 a 64 años). $(\text{Población 15-64} / \text{Población 55-64}) \times 100$.

Indicadores sociales.

- Variación residencial (denominado hasta 2010 como Migración). Se refiere a los cambios de residencia de las personas que se producen dentro de un territorio dado. Se distinguen las siguientes variables:
 - Alta por variación residencial (Hasta 2010, Inmigración) es el cambio de residencia a un municipio. Puede diferenciarse entre interior si procede de otro municipio del territorio nacional o procedente del exterior si la procedencia es el extranjero.



- Baja por variación residencial (Hasta 2010, Emigración) es el cambio de residencia desde un municipio. Puede diferenciarse entre interior el destino es un municipio del territorio nacional o con destino al exterior si el destino es el extranjero.

- Saldo por variación residencial (Hasta 2010, Saldo Migratorio) es la diferencia entre el número de Altas y Bajas por variación residencial. Se calcula el Saldo Interior como (Altas interiores- Bajas interiores) y el Saldo Exterior como (Altas exteriores- Bajas exteriores).


- Tasa de migración es el saldo migratorio relativizado por el total de población. $(\text{Saldo por variación residencial}/\text{Total población}) * 1.000$.

 Indicadores económicos.

- Número de empresas, por sectores de producción, en cada municipio en el año 2007.
- Número de trabajadores por sectores de producción, en cada municipio en el año 2007.
- Número de trabajadores autónomos y por cuenta ajena por municipio en el año 2007.
- Número de contratos por sectores de producción, en cada municipio, entre los años 2011-2013.
- Número de parados por municipio en el periodo 2006-2013.
- Tasa de paro. Número de parados registrados relativizado por la población en "edad productiva". $(\text{Parados registrados}/\text{Población 15-64}) * 100$.
- Ingresos municipales de los años 2006 a 2009.
- Gastos municipales de los años 2006 a 2009.
- Transacciones inmobiliarias anuales (totales, de obra nueva y de segunda mano) de cada municipio en el periodo 2005-2013.
- Superficie de aprovechamiento de tierras (Ha) por municipio. Censo agrario 2009.
- Número de explotaciones ganaderas por tipo de ganado y por municipio. Censo agrario 2009.
- Número de cabezas de ganado por tipo y por municipio. Censo agrario 2009.
- Evolución del número de unidades ganaderas entre los censos agrarios de 1999-2009. (Unidad ganadera o UG es el equivalente a una cabeza de ganado de referencia, se obtiene multiplicando por un factor de ponderación).

 Afluencia de visitantes.

- Número de visitantes al parque nacional por año
- Porcentaje de visitantes del parque nacional con referencia al total de visitantes de la Red Parques Nacionales.

 Subvenciones a los municipios. Se refleja el importe de las subvenciones concedidas a las entidades locales, empresas o particulares pertenecientes a los municipios de las Áreas de Influencia Socioeconómica de los parques nacionales. Hasta el año 2004 estas subvenciones las concedía y financiaba el OAPN, aunque desde 2005, son las



comunidades autónomas las responsables de la tramitación y resolución de las mismas. Durante el ejercicio 2005, el 80% del presupuesto para ese año tuvo que ser destinado a los remanentes de ejercicios anteriores, por ello, se acordó en la reunión del grupo de trabajo de subvenciones que el 20% restante no fuese transferido a las CCAA en ese año al ser una cuantía bastante baja y sumarlo al presupuesto del ejercicio 2006 para aumentar la cantidad de dicho ejercicio. Algunos años no reflejan dotación económica debido a que la cantidad transferida en el ejercicio anterior no fue comprometida por lo que ese año no puede asignarse una nueva subvención.



F. Castellón de la Hoz. Fototeca CENEAM



3. Análisis del seguimiento de los indicadores socioeconómicos de las Áreas de Influencia Socioeconómica de los parques nacionales.

3.12 Parque Nacional de Sierra Nevada

3.12.1 Introducción

El Parque Nacional de Sierra Nevada fue declarado en el año 1999 (Ley 3/99 de 11 de enero). Se realiza el traspaso de su gestión a la Comunidad Autónoma de Andalucía por Real Decreto 712/2006, de 9 de junio.

Datos Geográficos

Provincia: Granada y Almería	Superficie terrestre: 85.883ha.
Comunidad Autónoma: Andalucía	Superficie marina: 0,00 ha
	Superficie total: 85.883 ha.

Zona Periférica de Protección ♦: 86.355 ha.(*)
Área de Influencia Socioeconómica ✨: 266.690,91 ha

Superficie titularidad pública: 64.520,00 ha. (75,13%)
Superficie titularidad privada: 21.363,00 ha. (24,87%)

Altitud máxima: Pico de Mulhacén 3.479 m s.n.m.
Altitud mínima: Montenegro (Arroyo de los Catalanes 860 m s.n.m.

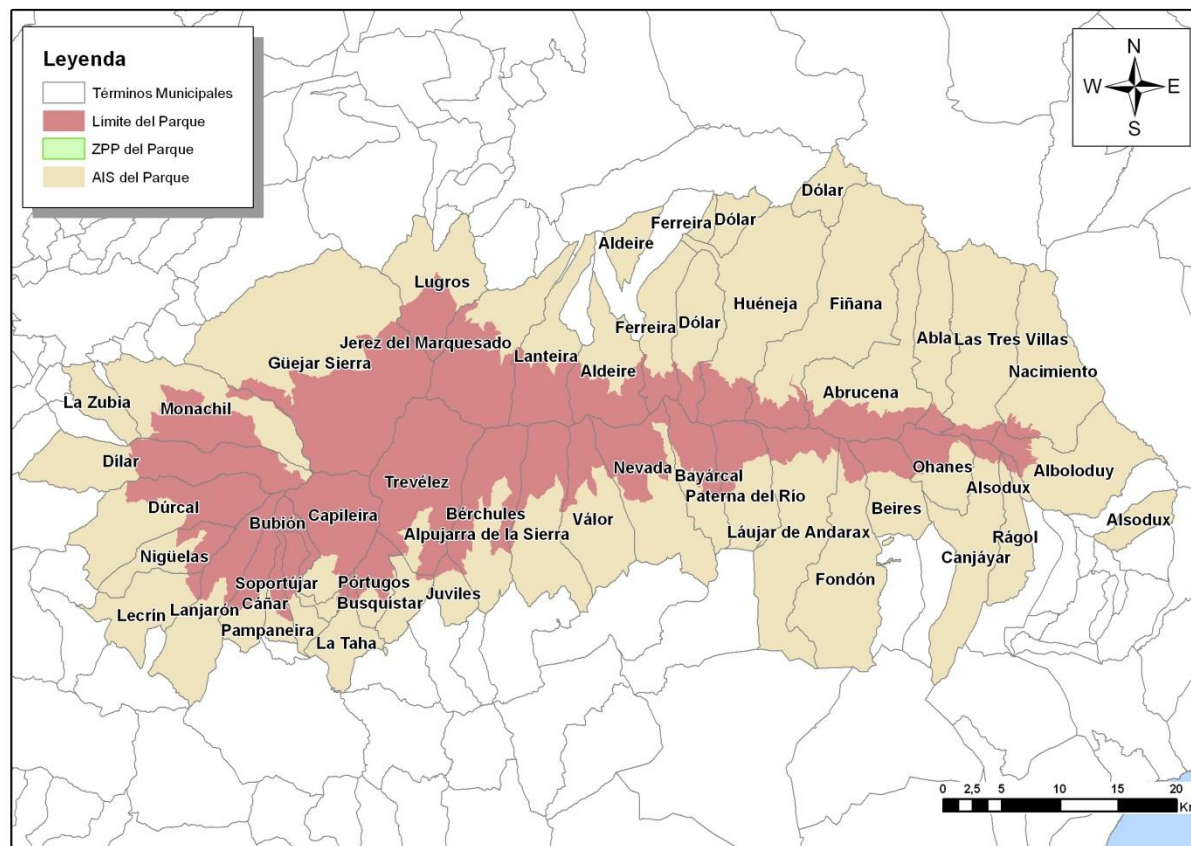
Clima: Mediterráneo. Su condición de alta montaña confiere a la zona superior características propias de un clima continental frío. Presenta grandes contrastes de temperatura y precipitación en función de la altitud, la orientación y la posición respecto del eje oeste-este

Fuente: Los datos de superficies de los parques nacionales son los especificados en el contenido de sus disposiciones normativas de declaración, reclasificación o ampliación, y en el caso de los parques nacionales de Sierra Nevada y Ordesa y Monte Perdido en sus instrumentos de planificación, que incluyen la cifra de superficie. Los datos de superficies de las zonas periféricas de protección son los incluidos en la normativa, y en su defecto los calculados mediante sistemas de información geográfica a partir de la información cartográfica más actualizada disponible. Los datos de superficies de las áreas de influencia socioeconómica han sido calculados mediante análisis con sistemas de información geográfica a partir de la versión de límites de términos municipales actualizados a fecha de 18 de noviembre de 2015 por el Instituto Geográfico Nacional.

♦ Según define la Ley 30/2014, de 3 de diciembre, de Parques Nacionales, la zona periférica de protección es el espacio marítimo o terrestre exterior, continuo y colindante a un parque nacional, dotado de un régimen jurídico propio destinado a proyectar los valores del parque en su entorno y amortiguar los impactos ecológicos o paisajísticos procedentes del exterior sobre el interior del parque nacional. Incluye en la vertiente segoviana 7.011 Ha del Área de Protección Especial del parque nacional, constituida por los Montes Matas y Pinar de Valsain incluida en la zona periférica de protección (en esta Área de Protección Especial será de aplicación el régimen jurídico del parque nacional, salvo algunas excepciones). En el caso de la zona periférica de protección del Parque Nacional de Sierra Nevada, ésta se considera equivalente al territorio del parque natural que rodea al parque nacional

✨ El área de influencia socioeconómica de un parque nacional según la Ley 30/2014, es el territorio constituido por los términos municipales que aportan terreno al mismo, así como, excepcionalmente, siempre que haya causas objetivas que los definan, por otros directamente relacionados, cuando así se considere en las leyes declarativas, en los que las administraciones públicas llevarán a cabo políticas activas para su desarrollo.





Fuente: Organismo Autónomo Parques Nacionales e Instituto Geográfico Nacional.

Municipios	Población 2013	Superficie (ha)	Superficie en el Parque (ha)	Provincia
Abia	1.422	4.520,87	464,57	Almería
Abucena	1.299	8.361,08	2.282,31	Almería
Alboloduy	645	6.968,07	741,51	Almería
Alsodux	149	2.008,69	133,76	Almería
Bayárcal	347	3.799,21	2.157,47	Almería
Beires	114	3.880,41	1.306,96	Almería
Canjáyar	1.405	6.687,40	341,20	Almería
Fiñana	2.270	13.385,31	1.271,47	Almería
Fondón	990	9.108,82	484,64	Almería
Laujar de Andarax	1.671	9.273,54	1.511,25	Almería
Nacimiento	517	8.069,53	326,38	Almería
Ohanes	710	3.238,76	1.396,40	Almería
Paterna del Río	431	4.544,49	1.835,98	Almería
Rágol	340	2.690,09	31,29	Almería
Las Tres Villas	603	8.528,73	466,17	Almería



Aldeire	653	7.001,51	2.587,26	Granada
Alpujarra de la Sierra	1.044	6.847,90	2.472,87	Granada
Bérchules	759	6.953,05	4.258,87	Granada
Bubión	337	1.485,18	1.061,13	Granada
Busquístar	265	1.801,73	70,16	Granada
Cáñar	462	2.632,54	1.390,22	Granada
Capileira	484	5.685,01	4.696,49	Granada
Dílar	1.743	7.921,91	4.139,72	Granada
Dólar	612	7.852,43	762,23	Granada
Dúrcal	7.281	7.657,66	3.468,15	Granada
Ferreira	344	4.354,57	857,94	Granada
Güéjar-Sierra	2.956	23.876,33	10.193,86	Granada
Huéneja	1.193	11.664,76	1.698,28	Granada
Jerez del Marquesado	1.038	8.268,61	5.160,21	Granada
Juñeres	135	1.497,28	231,42	Granada
Lanjarón	3.791	6.033,48	2.346,46	Granada
Lanteira	545	5.273,63	2.683,95	Granada
Lecrín	2.247	4.045,76	213,72	Granada
Lugros	333	6.323,36	2.109,72	Granada
Monachil	7.359	8.884,97	3.379,75	Granada
Nevada	1.174	7.725,23	3.212,15	Granada
Nigüelas	1.238	3.090,18	1.121,71	Granada
Pampaneira	352	1.745,79	865,72	Granada
Pórtugos	372	2.081,13	1.333,33	Granada
Soportújar	287	1.415,05	743,90	Granada
Tahá, La	710	2.556,72	189,66	Granada
Trevélez	810	9.088,85	8.342,72	Granada
Válor	609	5.851,81	1.539,30	Granada
La Zubia	18.595	2.009,45	0,60	Granada
Total	70.641			

Fuente: INE y Organismo Autónomo Parques Nacionales. Los datos de superficies de municipios (totales, en parque nacional) han sido calculados mediante análisis con sistemas de información geográfica a partir de la versión de límites de términos municipales actualizados a fecha de 18 de noviembre de 2015 por el Instituto Geográfico Nacional y de las últimas versiones de capas de límites de los parques nacionales, lo que puede explicar ligeras posibles variaciones respecto a los datos de superficies totales de los parques nacionales recogidos en la normativa de declaración, reclasificación o ampliación de los parques.

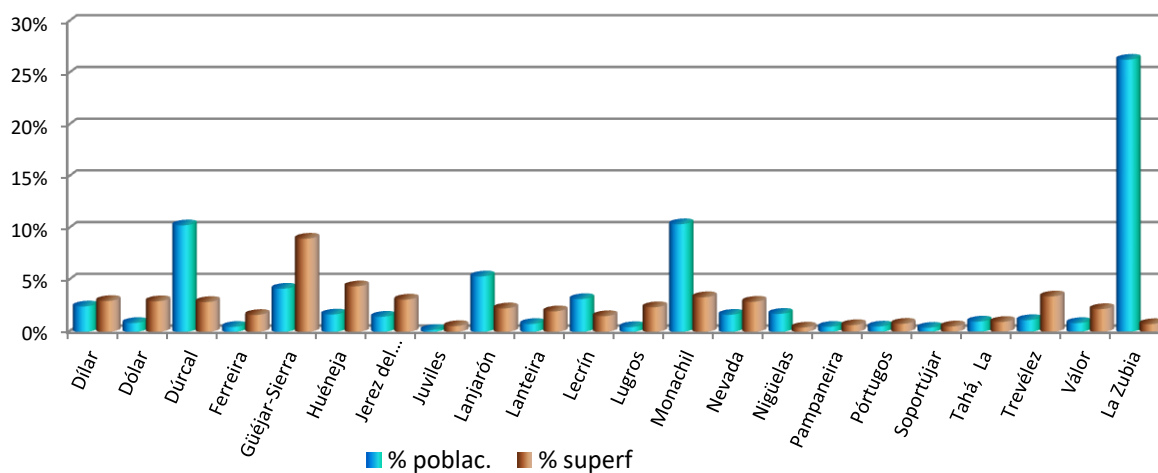
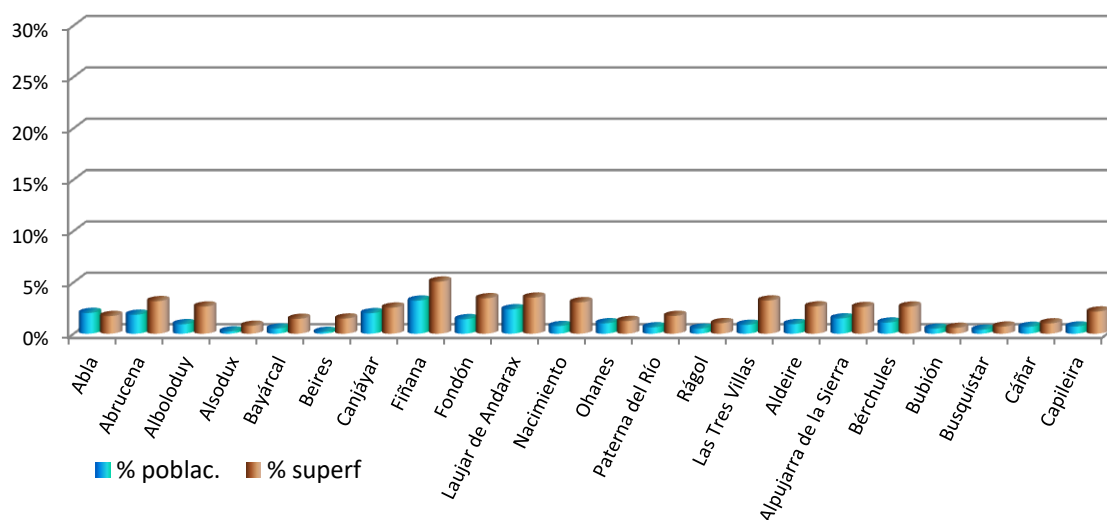
No existe población estable dentro del parque nacional.



3.12.2 Estructura demográfica

De los cuarenta y cuatro municipios que conforman el área de influencia socioeconómica del Parque Nacional de Sierra Nevada, Güéjar-Sierra es el mayor término municipal y Nigüelas el menor. El municipio con mayor porcentaje de población es La Zubia que agrupa el 26,3% del total de la población del área de influencia socioeconómica.

Superficies y poblaciones del AIS del Parque Nacional de Sierra Nevada.



Fuente: Superficie-Red de Parques Nacionales; Población (porcentaje sobre el total del área de influencia socioeconómica)- Instituto Nacional de Estadística. (Datos de 2013)

La densidad de población del área de influencia socioeconómica del Parque Nacional de Sierra Nevada es mucho mas baja que la de las provincias de referencia o la Comunidad Autónoma. Los cuarenta y



cuatro municipios presentan densidades muy variadas siendo, en el año 2013, La Zubia (925,1 personas/km²), Nigüelas (110,5 personas/km²) y Dúrcal (95,0 personas/km²) los que presentan un valor mas alto y, por el contrario, los que presentan cifras mas bajas son Beires (2,9 personas/km²), Lugros (5,2 personas/km²) y Nacimiento (6,4 personas/km²).

	Superficie (km ²)	Densidad (personas/km ²)					
		2008	2009	2010	2011	2012	2013
Abla	45,2	33,25	33,27	32,37	32,74	32,41	31,46
Abrucena	83,7	16,32	16,02	16,33	16,62	16,25	15,52
Alboloduy	69,7	10,09	9,67	9,57	10,01	9,67	9,25
Alsodux	20,1	8,61	7,71	7,41	7,61	7,41	7,41
Bayárcal	38,0	8,34	8,05	9,42	10,61	9,89	9,13
Beires	38,8	3,40	3,25	3,12	3,04	2,86	2,94
Canjáyar	66,9	22,86	22,51	22,27	21,69	21,49	21,00
Fiñana	134,0	18,29	18,09	18,15	17,81	17,66	16,94
Fondón	91,2	10,80	10,87	10,84	10,70	10,84	10,86
Laujar de Andarax	92,8	19,22	19,35	19,39	19,60	18,70	18,01
Nacimiento	80,8	5,75	5,97	6,01	6,32	6,34	6,40
Ohanes	32,4	24,20	23,95	23,49	22,99	22,04	21,91
Paterna del Río	45,5	10,44	9,85	9,87	9,67	9,52	9,47
Rágol	26,9	14,31	13,42	13,23	14,09	13,23	12,64
Las Tres Villas	85,4	8,08	7,68	7,67	8,27	7,79	7,06
Aldeire	70,1	10,00	10,09	9,93	9,66	9,56	9,32
Alpujarra de la Sierra	68,5	16,98	16,83	16,34	16,66	16,53	15,24
Bérchules	69,6	12,01	11,78	11,81	11,90	12,00	10,91
Bubión	14,9	24,23	24,03	23,49	23,02	22,48	22,62
Busquístar	18,0	17,61	17,28	16,56	17,00	16,22	14,72
Cáñar	26,3	16,05	16,31	15,67	15,89	17,79	17,57
Capileira	56,9	9,82	9,74	9,51	9,44	9,28	8,51
Dílar	79,3	21,19	21,79	21,78	22,16	22,96	21,98
Dólar	78,6	7,76	7,77	7,86	7,89	7,93	7,79
Dúrcal	76,6	93,37	94,83	95,33	95,73	95,12	95,05
Ferreira	43,6	7,91	7,84	7,75	7,87	7,94	7,89
Güéjar-Sierra	238,9	12,57	12,42	12,51	12,65	12,59	12,37
Huéneja	116,7	10,55	10,29	10,40	10,81	10,52	10,22
Jerez del Marquesado	82,8	13,16	13,39	13,08	13,03	12,81	12,54
Juviles	15,0	11,53	11,73	11,33	11,13	10,87	9,00
Lanjarón	60,4	64,70	64,52	63,92	63,89	63,34	62,76
Lanteira	52,8	11,46	10,74	11,02	10,83	10,80	10,32
Lecrín	40,5	57,46	57,33	56,89	56,07	56,77	55,48
Lugros	63,3	5,81	5,80	5,53	5,40	5,37	5,26
Monachil	88,9	74,74	78,37	82,05	83,23	83,26	82,78
Nevada	77,3	15,63	15,19	15,25	15,07	14,98	15,19
Nigüelas	11,2	101,07	98,21	104,38	105,45	107,41	110,54
Pampaneira	17,5	17,89	17,03	20,34	20,74	19,66	20,11
Pórtugos	20,8	19,47	19,62	19,28	18,46	17,50	17,88
Soportújar	14,2	17,25	17,04	17,61	19,72	20,99	20,21
Tahá, La	25,6	27,03	26,76	30,31	31,64	30,39	27,73



Trevélez	91,0	9,36	9,25	9,25	9,04	8,74	8,90
Válor	58,6	11,09	12,39	11,98	12,12	11,83	10,39
La Zubia	20,1	867,36	885,72	907,46	916,02	914,18	925,12
Total	2.649,2	26,49	26,68	27,00	27,20	27,02	26,67
Almería	8.774,9	76,08	78,00	79,27	80,09	80,25	79,70
Granada	12.647,0	71,26	71,75	72,59	73,10	72,98	72,69
Andalucía	87.597,7	93,64	94,78	95,56	96,17	96,46	96,36
España	505.985,9	91,22	92,39	92,93	93,26	93,41	93,14

Fuente: Instituto Nacional de Estadística (INE)

Si estudiamos la evolución de la población registrada entre 1991 y 2013 se puede ver una tendencia generalizada al aumento de población en el área de influencia socioeconómica, aunque presentando dos periodos con disminución en el número de habitantes, el primero en el periodo comprendido entre los años 1995-2000 y el segundo entre 2011 y 2013.

	Padrón municipal									
	1991	1992	1993	1994	1995	1996	1997	1998	1999	2000
Abla	1.663	1.634	1.621	1.597	1.597	1.529		1.516	1.519	1.516
Abrucena	1.432	1.430	1.441	1.476	1.488	1.460		1.462	1.460	1.455
Alboloduy	898	894	872	857	845	817		813	811	812
Alsodux	125	129	127	123	126	113		106	105	104
Bayárcal	389	388	384	388	395	357		334	334	320
Beires	151	146	137	133	135	133		141	144	142
Canjáyar	1.826	1.821	1.801	1.770	1.767	1.783		1.728	1.694	1.667
Fiñana	2.563	2.633	2.705	2.700	2.672	2.644		2.607	2.594	2.537
Fondón	906	922	929	937	947	934		918	926	943
Laujar de Andarax	1.841	1.848	1.850	1.864	1.873	1.815		1.830	1.855	1.833
Nacimiento	490	491	483	483	488	541		539	528	515
Ohanes	883	886	847	860	846	817		811	784	765
Paterna del Río	343	341	343	344	351	335		363	383	393
Rágol	428	430	427	420	406	395		384	398	390
Las Tres Villas	710	708	703	799	798	686		630	605	607
Aldeire	790	796	805	814	808	788		789	786	785
Alpujarra de la Sierra	1.320	1.312	1.302	1.299	1.307	1.219		1.204	1.221	1.191
Bérchules	881	866	856	866	900	871		808	814	789
Bubión	345	359	356	369	375	393		376	372	378
Busquístar	457	453	454	460	458	378		349	370	363
Cáñar	346	340	337	345	345	314		305	325	340
Capileira	577	574	570	581	594	572		560	560	524
Dílar	1.431	1.455	1.499	1.529	1.533	1.555		1.511	1.510	1.474
Dólar	731	736	708	704	696	645		643	629	613
Dúrcal	5.804	5.876	6.007	6.155	6.244	6.062		5.774	5.667	5.571
Ferreira	424	422	423	419	418	398		375	365	361
Güéjar-Sierra	2.610	2.660	2.849	2.873	2.920	2.713		2.698	2.769	2.702
Huéneja	1.410	1.393	1.373	1.353	1.338	1.329		1.277	1.246	1.220
Jerez del Marquesado	1.217	1.213	1.231	1.255	1.238	1.214		1.174	1.163	1.106
Juvíles	213	217	217	224	217	187		187	183	177
Lanjarón	3.972	4.003	4.039	4.052	4.028	3.971		3.877	3.870	3.802
Lanteira	715	709	712	706	702	683		669	643	599
Lecrín	2.391	2.431	2.429	2.450	2.452	2.424		2.375	2.322	2.293
Lugros	486	478	461	448	441	426		412	397	406
Monachil	4.218	4.358	4.741	4.871	5.080	5.074		4.831	5.067	5.199



*Seguimiento de datos socioeconómicos en las áreas de influencia socioeconómica
Parque Nacional de Sierra Nevada*

Nevada	1.515	1.508	1.513	1.503	1.505	1.418		1.369	1.431	1.375
Nigüelas	1.191	1.187	1.205	1.211	1.223	1.139		1.154	1.115	1.100
Pampaneira	326	337	350	356	343	335		337	345	345
Pórtugos	457	454	466	469	472	440		444	437	451
Soportújar	266	265	274	275	278	288		288	276	268
Tahá, La	956	979	981	981	975	787		830	831	789
Trevélez	823	822	825	820	807	800		793	779	762
Válor	1.126	1.123	1.120	1.135	1.118	1.024		1.001	1.001	921
La Zubia	8.746	9.169	9.657	10.233	10.846	11.887		12.407	12.826	12.850
Total	60.392	61.196	62.430	63.507	64.395	63.693		62.999	63.460	62.753
Almería	455.079	459.945	474.702	485.699	492.843	501.685		505.448	512.843	518.229
Granada	790.515	800.045	817.005	833.526	841.829	808.053		801.177	813.061	809.004
Andalucía	6.940.105	7.000.651	7.144.997	7.249.356	7.314.361	7.234.797		7.236.459	7.305.117	7.340.052
España	38.871.331	39.136.083	39.790.092	40.225.635	40.459.278	40.578.995		39.852.360	40.201.658	40.499.291

Fuente: Instituto Nacional de Estadística (INE)

	Padrón municipal									
	2001	2002	2003	2004	2005	2006	2007	2008	2009	2010
Abla	1.517	1.529	1.480	1.482	1.512	1.505	1.514	1.503	1.504	1.463
Abrucena	1.437	1.413	1.391	1.386	1.358	1.339	1.379	1.366	1.341	1.367
Alboloduy	800	765	765	764	745	727	728	703	674	667
Alsodux	113	112	109	119	121	131	176	173	155	149
Bayárcal	329	335	315	305	303	277	273	317	306	358
Beires	138	135	121	121	126	128	128	132	126	121
Canjáyar	1.656	1.618	1.582	1.575	1.573	1.561	1.544	1.529	1.506	1.490
Fiñana	2.514	2.488	2.450	2.432	2.442	2.422	2.426	2.451	2.424	2.432
Fondón	957	951	943	946	934	950	999	985	991	989
Laujar de Andarax	1.808	1.842	1.827	1.819	1.836	1.798	1.804	1.784	1.796	1.799
Nacimiento	509	482	466	465	467	452	462	465	482	486
Ohanes	749	766	766	822	795	765	772	784	776	761
Paterna del Río	386	389	419	415	396	406	491	475	448	449
Ráfol	391	392	386	382	367	365	376	385	361	356
Las Tres Villas	601	588	663	632	587	581	682	690	656	655
Aldeire	773	757	753	747	735	727	730	701	707	696
Alpujarra de la Sierra	1.175	1.164	1.147	1.175	1.174	1.142	1.168	1.163	1.153	1.119
Bérchules	773	785	769	788	807	811	852	836	820	822
Bubión	367	364	357	347	355	366	373	361	358	350
Busquístar	357	349	368	352	364	348	334	317	311	298
Cáñar	347	329	345	339	366	365	395	422	429	412
Capileira	516	564	570	578	582	564	560	559	554	541
Dílar	1.415	1.362	1.472	1.581	1.620	1.600	1.638	1.680	1.728	1.727
Dólar	603	595	591	586	592	576	582	610	611	618
Dúrcal	5.469	5.304	5.158	6.151	6.551	6.856	7.023	7.152	7.264	7.302
Ferreira	354	357	327	333	323	324	339	345	342	338
Güéjar-Sierra	2.656	2.647	2.576	2.828	2.878	2.915	2.986	3.002	2.967	2.988
Huéneja	1.210	1.209	1.201	1.222	1.231	1.230	1.218	1.231	1.201	1.214
Jerez del Marquesado	1.084	1.090	1.066	1.068	1.092	1.091	1.107	1.090	1.109	1.083
Juvinles	173	161	160	178	175	177	177	173	176	170
Lanjarón	3.751	3.749	3.736	3.757	3.756	3.796	3.823	3.908	3.897	3.861
Lanteira	588	560	522	507	488	528	605	605	567	582
Lecrín	2.273	2.251	2.274	2.269	2.309	2.329	2.336	2.327	2.322	2.304
Lugros	401	377	374	370	361	367	361	368	367	350



*Seguimiento de datos socioeconómicos en las áreas de influencia socioeconómica
Parque Nacional de Sierra Nevada*

Monachil	5.320	5.515	5.684	5.765	6.034	6.289	6.270	6.644	6.967	7.294
Nevada	1.350	1.300	1.237	1.228	1.220	1.179	1.194	1.208	1.174	1.179
Nigüelas	1.054	1.021	979	955	941	1.149	1.139	1.132	1.100	1.169
Pampaneira	330	315	337	327	355	344	322	313	298	356
Pórtugos	445	430	425	415	408	419	408	405	408	401
Soportújar	262	260	266	269	274	265	257	245	242	250
Tahá, La	812	790	784	793	769	743	714	692	685	776
Trevélez	775	799	816	827	837	831	835	852	842	842
Válor	886	835	791	768	736	708	673	650	726	702
La Zubia	13.381	14.119	15.017	15.312	15.819	16.450	16.941	17.434	17.803	18.240
Total	62.805	63.163	63.785	65.500	66.714	67.896	69.114	70.167	70.674	71.526
Almería	533.168	546.498	565.310	580.077	612.315	635.850	646.633	667.635	684.426	695.560
Granada	812.637	818.959	828.107	841.687	860.898	876.184	884.099	901.220	907.428	918.072
Andalucía	7.403.968	7.478.432	7.606.848	7.687.518	7.849.799	7.975.672	8.059.461	8.202.220	8.302.923	8.370.975
España	41.116.342	41.837.894	42.717.064	43.197.684	44.108.530	44.708.964	45.200.737	46.157.822	46.745.807	47.021.031

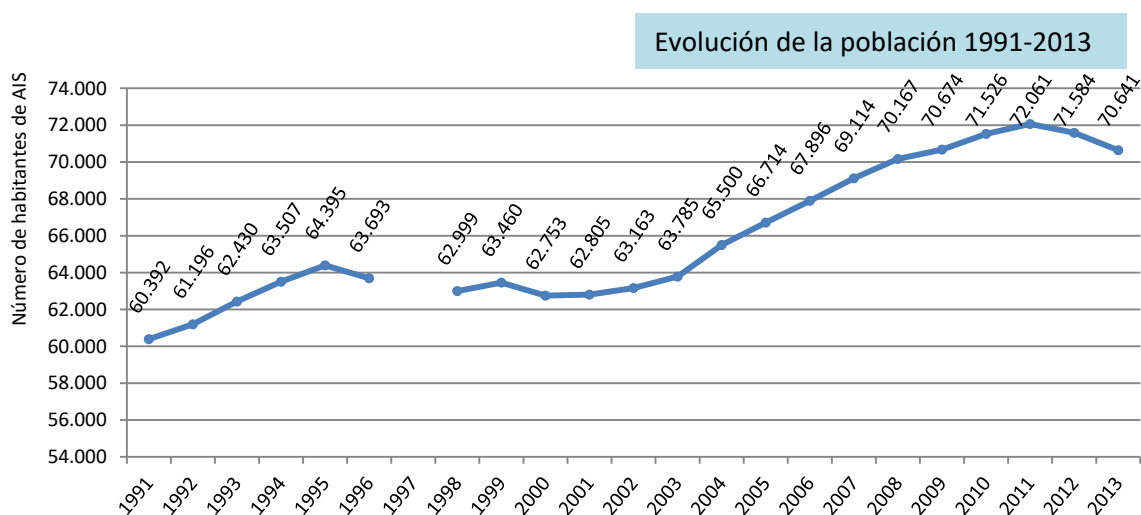
Fuente: Instituto Nacional de Estadística (INE)

	Padrón municipal		
	2011	2012	2013
Abla	1.480	1.465	1.422
Abrucena	1.391	1.360	1.299
Alboloduy	698	674	645
Alsodux	153	149	149
Bayárcal	403	376	347
Beires	118	111	114
Canjáyar	1.451	1.438	1.405
Fiñana	2.387	2.367	2.270
Fondón	976	989	990
Laujar de Andarax	1.819	1.735	1.671
Nacimiento	511	512	517
Ohanes	745	714	710
Paterna del Río	440	433	431
Rágol	379	356	340
Las Tres Villas	706	665	603
Aldeire	677	670	653
Alpujarra de la Sierra	1.141	1.132	1.044
Bérchules	828	835	759
Bubión	343	335	337
Busquístar	306	292	265
Cáñar	418	468	462
Capileira	537	528	484
Dílar	1.757	1.821	1.743
Dólar	620	623	612
Dúrcal	7.333	7.286	7.281
Ferreira	343	346	344
Güéjar-Sierra	3.023	3.007	2.956
Huéneja	1.261	1.228	1.193
Jerez del Marquesado	1.079	1.061	1.038
Juñeres	167	163	135
Lanjarón	3.859	3.826	3.791
Lanteira	572	570	545
Leclín	2.271	2.299	2.247



Lugros	342	340	333
Monachil	7.399	7.402	7.359
Nevada	1.165	1.158	1.174
Nigüelas	1.181	1.203	1.238
Pampaneira	363	344	352
Pórtugos	384	364	372
Soportújar	280	298	287
Tahá, La	810	778	710
Trevélez	823	795	810
Válor	710	693	609
La Zubia	18.412	18.375	18.595
Total	72.061	71.584	70.641
Almería	702.819	704.219	699.329
Granada	924.550	922.928	919.319
Andalucía	8.424.102	8.449.985	8.440.783
España	47.190.493	47.265.321	47.129.783

Fuente: Instituto Nacional de Estadística (INE)

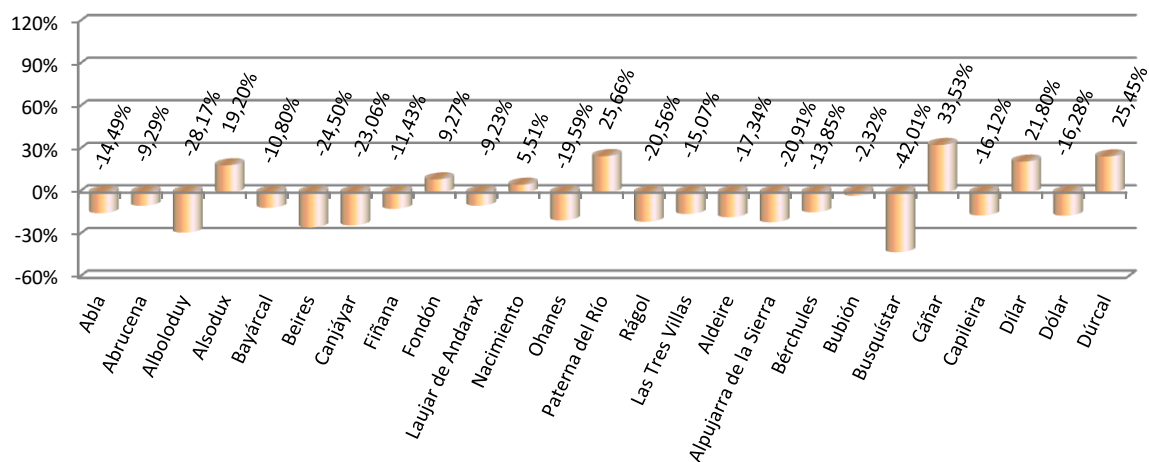


Fuente: Instituto Nacional de Estadística (INE)

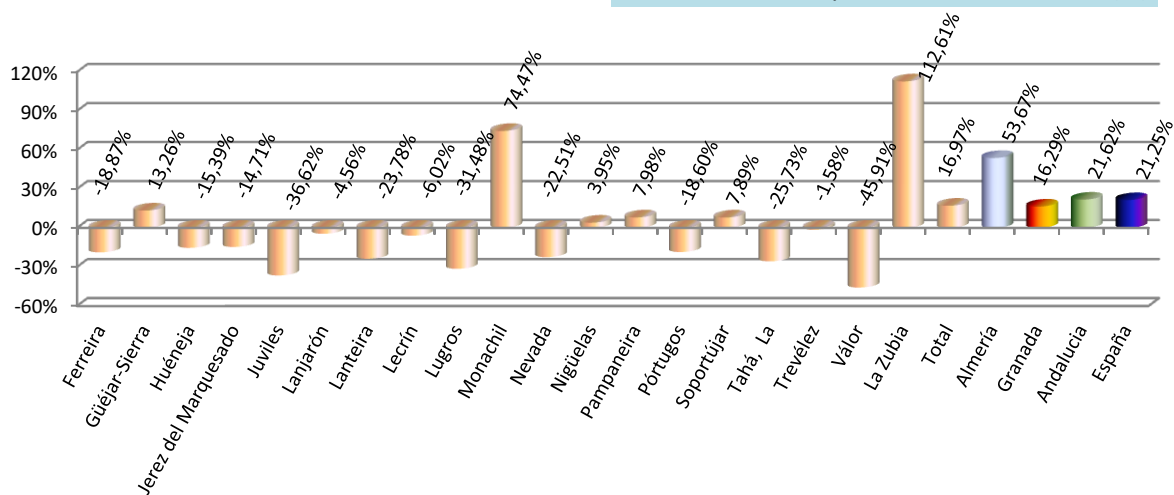
Si comparamos la evolución demográfica entre 1991 y 2013, vemos que el aumento de población registrado en el área de influencia socioeconómica del Parque Nacional de Sierra Nevada, ha sido similar al registrado en la provincia de Granada, aunque bastante inferior al de la provincia de Almería. La tasa de variación poblacional del AIS también queda por debajo de la registrada en la comunidad autónoma y la nacional. Se comprueba que el crecimiento poblacional de los municipios de La Zubia, Monachil y Cáñar ha sido mayor que en el resto y los municipios de Válor y Busquístar fueron los que perdieron más población en el periodo estudiado.



Tasa de variación poblacional 1991-2013 (%)



Tasa de variación poblacional 1991-2013 (%)



Fuente: Instituto Nacional de Estadística (INE) y elaboración propia

3.11.3 Población de extranjeros

En cuanto a la presencia de extranjeros en el área de influencia socioeconómica del Parque Nacional de Sierra Nevada, se observa un claro aumento entre los años 2001 y 2013, pasando de un 0,9% a un 5,7% respectivamente. Este crecimiento de la inmigración ha sido menor en el área de influencia socioeconómica del parque nacional que en las dos provincias de referencia o en la comunidad autónoma de hecho, la provincia de Almería llegó a triplicar el aumento en su porcentaje de extranjeros sobre el del área de influencia socioeconómica del parque nacional, en 2013.



Datos 2001			
	Total Población	Total Extranjeros	% Extranjeros
Abla	1.517	5	0,33
Abrucena	1.437	0	0,00
Alboloduy	800	3	0,38
Alsodux	113	2	1,77
Bayárcal	329	3	0,91
Beires	138	0	0,00
Canjáyar	1.656	2	0,12
Fiñana	2.514	3	0,12
Fondón	957	4	0,42
Laujar de Andarax	1.808	13	0,72
Nacimiento	509	0	0,00
Ohanes	749	2	0,27
Paterna del Río	386	0	0,00
Rágol	391	0	0,00
Las Tres Villas	601	1	0,17
Aldeire	773	1	0,13
Alpujarra de la Sierra	1.175	8	0,68
Bérchules	773	8	1,03
Bubión	367	45	12,26
Busquístar	357	2	0,56
Cáñar	347	23	6,63
Capileira	516	5	0,97
Dílar	1.415	10	0,71
Dólar	603	2	0,33
Dúrcal	5.469	31	0,57
Ferreira	354	1	0,28
Güéjar-Sierra	2.656	12	0,45
Huéneja	1.210	4	0,33
Jerez del Marquesado	1.084	0	0,00
Juvíles	173	1	0,58
Lanjarón	3.751	41	1,09
Lanteira	588	0	0,00
Lecrín	2.273	17	0,75
Lugros	401	0	0,00
Monachil	5.320	105	1,97
Nevada	1.350	19	1,41
Nigüelas	1.054	26	2,47
Pampaneira	330	2	0,61
Pórtugos	445	0	0,00
Soportújar	262	0	0,00
Tahá, La	812	22	2,71
Trevélez	775	0	0,00
Válor	886	8	0,90
La Zubia	13.381	139	1,04



Total	62.805	570	0,91
Almería	533.168	29.912	5,61
Granada	812.637	11.115	1,37
Andalucía	7.403.968	164.145	2,22
España	41.116.342	1.370.657	3,33

Fuente: Instituto Nacional de Estadística (INE)

Datos 2011									
	Total Población	Total Extranjeros	Total Unión Europea	Total Europa No Comunitaria	Total África	Total América	Total Asia	Oceanía y Apátridas	% Extranjeros
Abla	1.480	172	149	0	11	12	0	0	11,62
Abrucena	1.391	94	85	0	9	0	0	0	6,76
Alboloduy	698	15	13	1	1	0	0	0	2,15
Alsodux	153	6	6	0	0	0	0	0	3,92
Bayárcal	403	21	19	1	0	1	0	0	5,21
Beires	118	2	2	0	0	0	0	0	1,69
Canjáyar	1.451	42	39	2	0	1	0	0	2,89
Fiñana	2.387	155	142	2	3	8	0	0	6,49
Fondón	976	23	8	11	3	1	0	0	2,36
Laujar de Andarax	1.819	49	33	3	6	7	0	0	2,69
Nacimiento	511	101	87	0	14	0	0	0	19,77
Ohanes	745	16	13	0	2	1	0	0	2,15
Paterna del Río	440	13	8	2	0	3	0	0	2,95
Rágol	379	8	8	0	0	0	0	0	2,11
Las Tres Villas	706	65	55	0	6	3	1	0	9,21
Aldeire	677	24	19	1	1	3	0	0	3,55
Alpujarra de la Sierra	1.141	204	189	1	12	2	0	0	17,88
Bérchules	828	114	102	3	4	4	1	0	13,77
Bubión	343	72	63	0	0	9	0	0	20,99
Busquístar	306	19	12	0	6	0	1	0	6,21
Cáñar	418	137	127	1	1	6	2	0	32,78
Capileira	537	59	49	1	5	2	2	0	10,99
Dílar	1.757	92	60	2	9	19	2	0	5,24
Dólar	620	47	16	4	2	25	0	0	7,58
Dúrcal	7.333	400	194	7	93	84	22	0	5,45
Ferreira	343	1	0	1	0	0	0	0	0,29
Güéjar-Sierra	3.023	113	70	3	5	32	3	0	3,74
Huéneja	1.261	67	51	1	8	7	0	0	5,31
Jerez del Marquesado	1.079	34	23	0	3	8	0	0	3,15
Juvinles	167	42	39	0	3	0	0	0	25,15
Lanjarón	3.859	312	236	9	32	29	6	0	8,08
Lanteira	572	16	5	1	0	10	0	0	2,80
Lecrín	2.271	191	181	1	5	4	0	0	8,41
Lugros	342	7	2	2	3	0	0	0	2,05
Monachil	7.399	447	222	20	59	128	16	2	6,04
Nevada	1.165	72	62	1	3	6	0	0	6,18
Nigüelas	1.181	73	58	3	8	4	0	0	6,18



*Seguimiento de datos socioeconómicos en las áreas de influencia socioeconómica
Parque Nacional de Sierra Nevada*

Pampaneira	363	28	26	0	0	2	0	0	7,71
Pórtugos	384	19	17	0	0	2	0	0	4,95
Soportújar	280	8	6	0	0	2	0	0	2,86
Tahá, La	810	121	102	4	1	9	0	5	14,94
Trevélez	823	34	27	1	1	5	0	0	4,13
Válor	710	40	27	2	8	3	0	0	5,63
La Zubia	18.412	742	279	58	150	235	19	1	4,03
Total	72.061	4.317	2.931	149	477	677	75	8	5,99
Almería	702.819	155.315	72.311	5.364	57.684	17.747	2.187	22	22,10
Granada	924.550	67.283	32.940	2.235	14.365	15.030	2.664	49	7,28
Andalucía	8.424.102	730.155							8,67
España	47.190.493	5.751.487							12,19

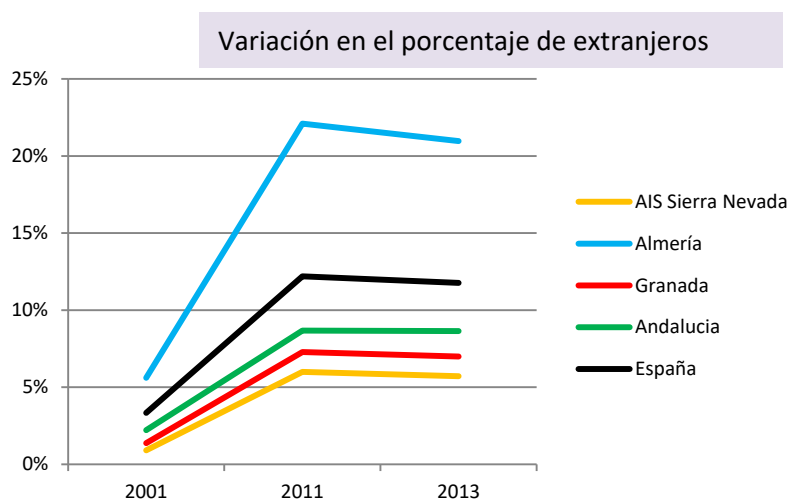
Fuente: Instituto Nacional de Estadística (INE)

Datos 2013									
	Total Población	Total Extranjeros	Total Unión Europea	Total Europa No Comunitaria	Total África	Total América	Total Asia	Oceanía y Apátridas	% Extranjeros
Abla	1.422	134	112	2	10	10	0	0	9,42
Abrucena	1.299	79	49	0	29	1	0	0	6,08
Alboloduy	645	11	9	1	1	0	0	0	1,71
Alsodux	149	6	6	0	0	0	0	0	4,03
Bayárcal	347	11	10	1	0	0	0	0	3,17
Beires	114	0	0	0	0	0	0	0	0,00
Canjáyar	1.405	42	33	2	2	5	0	0	2,99
Fiñana	2.270	92	74	1	2	14	1	0	4,05
Fondón	990	24	9	12	3	0	0	0	2,42
Laujar de Andarax	1.671	32	17	1	9	5	0	0	1,92
Nacimiento	517	120	103	0	16	0	1	0	23,21
Ohanes	710	18	13	2	3	0	0	0	2,54
Paterna del Río	431	16	9	5	1	1	0	0	3,71
Rágol	340	5	4	1	0	0	0	0	1,47
Las Tres Villas	603	39	27	0	10	2	0	0	6,47
Aldeire	653	22	16	1	1	4	0	0	3,37
Alpujarra de la Sierra	1.044	132	119	4	9	0	0	0	12,64
Bérchules	759	80	53	2	17	8	0	0	10,54
Bubión	337	70	63	0	0	7	0	0	20,77
Busquístar	265	15	8	1	4	1	1	0	5,66
Cáñar	462	185	169	6	2	4	4	0	40,04
Capileira	484	26	18	1	6	0	1	0	5,37
Dílar	1.743	73	42	1	11	18	1	0	4,19
Dólar	612	49	19	3	1	26	0	0	8,01
Dúrcal	7.281	372	178	8	90	73	23	0	5,11
Ferreira	344	1	0	1	0	0	0	0	0,29
Güéjar-Sierra	2.956	100	49	8	5	35	3	0	3,38
Huéneja	1.193	62	44	1	5	12	0	0	5,20
Jerez del Marquesado	1.038	35	19	2	3	11	0	0	3,37
Juvíles	135	24	19	0	5	0	0	0	17,78



Lanjarón	3.791	343	264	11	32	27	8	1	9,05
Lanteira	545	11	7	1	0	3	0	0	2,02
Lecrín	2.247	195	186	3	4	2	0	0	8,68
Lugros	333	2	0	0	2	0	0	0	0,60
Monachil	7.359	426	208	18	75	109	14	2	5,79
Nevada	1.174	81	67	3	3	8	0	0	6,90
Nigüelas	1.238	88	74	4	5	5	0	0	7,11
Pampaneira	352	34	25	0	3	6	0	0	9,66
Pórtugos	372	23	21	1	0	1	0	0	6,18
Soportújar	287	12	12	0	0	0	0	0	4,18
Tahá, La	719	137	119	7	1	6	2	2	19,05
Trevélez	810	37	32	0	2	3	0	0	4,57
Válor	609	26	15	2	7	2	0	0	4,27
La Zubia	18.595	741	270	55	159	225	30	2	3,98
Total	70.650	4.031	2.591	172	538	634	89	7	5,71
Almería	699.329	146.656	67.464	5.371	56.446	14.785	2.570	20	20,97
Granada	919.319	64.241	29.213	2.274	16.017	13.645	3.046	46	6,99
Andalucía	8.449.985	729.725							8,64
España	47.129.783	5.546.238							11,77

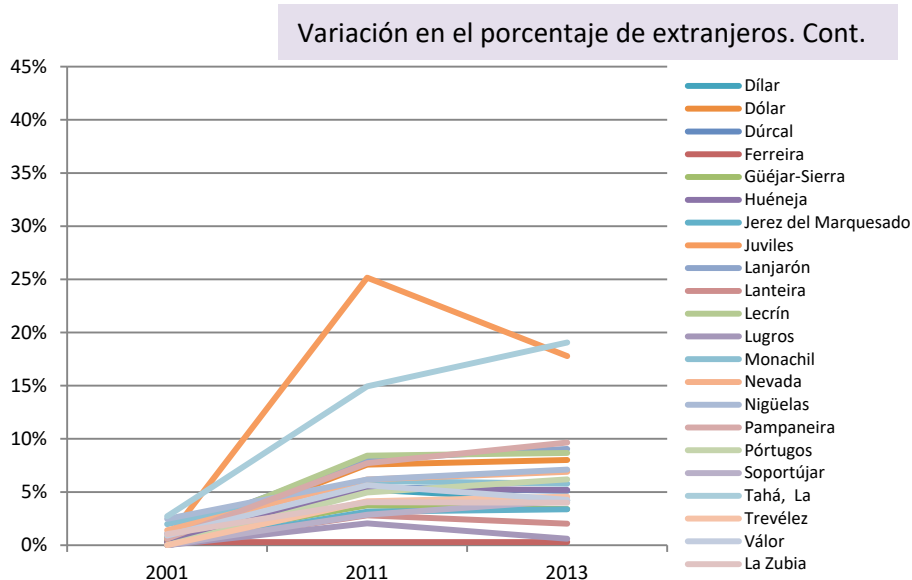
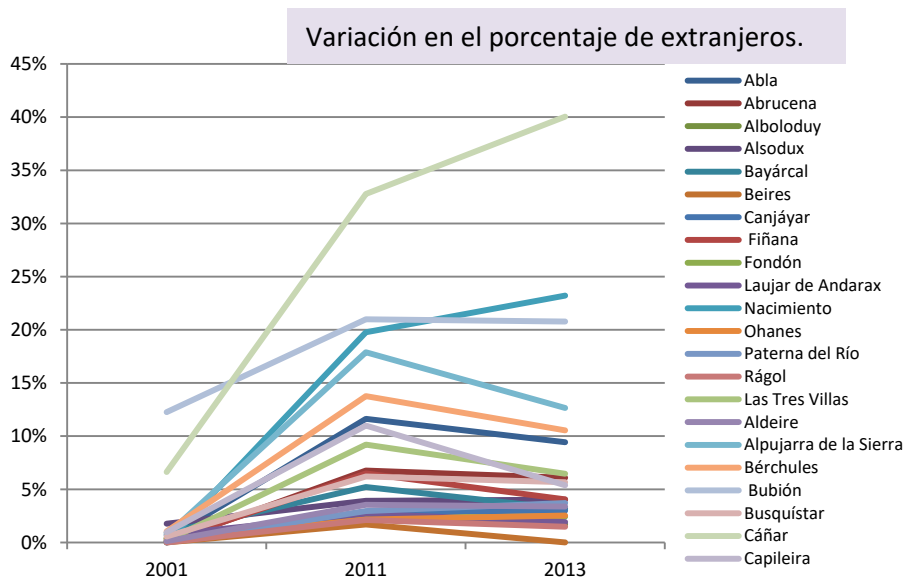
Fuente: Instituto Nacional de Estadística (INE)



Fuente: Instituto Nacional de Estadística (INE) y elaboración propia

Si estudiamos la variación producida en el porcentaje de extranjeros de forma desagregada, observamos que su comportamiento ha sido desigual en los diferentes municipios ya que, mientras que términos como Cádiz o Nacimiento registran incrementos en sus porcentajes de extranjeros por encima del 20%, siendo además los municipios con mayor proporción de extranjeros (40,0% y 23,2% respectivamente), otros mantienen este dato sin apenas variación a lo largo del periodo estudiado, como es el caso de Beires, Ferreira o Lugros, siendo además estos, los únicos tres municipios que, o bien no tienen extranjeros entre su población, o tienen una proporción muy baja. Ningún municipio del área de influencia socioeconómica rebajó su porcentaje de extranjeros en el periodo estudiado.



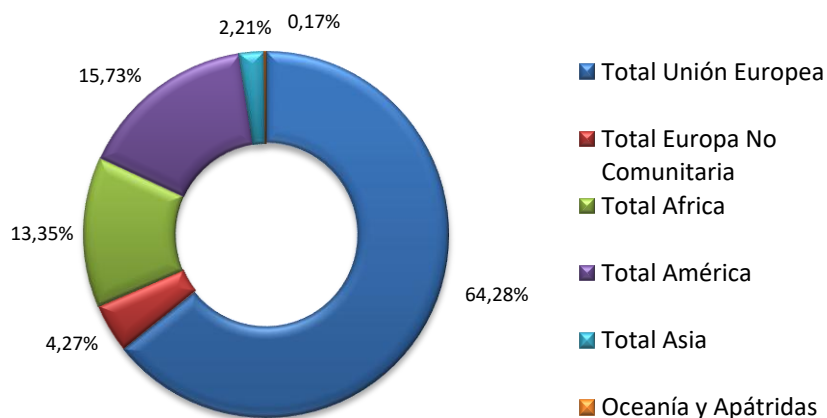


Fuente: Instituto Nacional de Estadística (INE) y elaboración propia

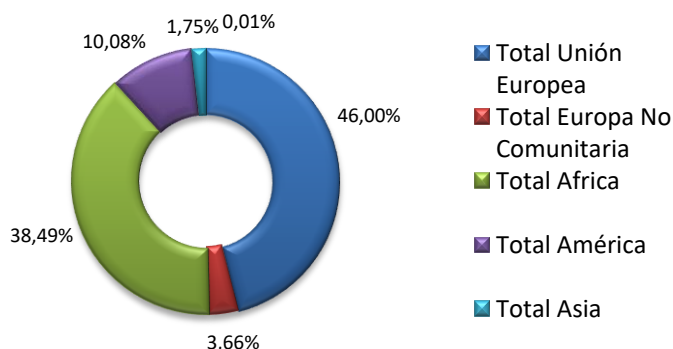
En cuanto a la procedencia de los inmigrantes asentados en el área de influencia socioeconómica del Parque Nacional de Sierra Nevada, se puede observar que una mayoría de extranjeros procedían de países de la Unión Europea (64,28%) seguido de personas con origen en países americanos (15,73%) y africanos (13,35%). A nivel de las dos provincias, la composición varía muy poco ya que el origen principal de los inmigrantes, en ambos casos con un 45% aproximadamente, lo integran extranjeros procedentes de países de la Unión Europea, quedando en segundo lugar los de procedencia de países africanos, que en el caso de la provincia de Almería llegan a alcanzar el 38,5%, mientras que en la provincia de Granada solo llegan al 24,9%, porcentaje muy próximo al de los extranjeros procedentes de países americanos (21,24%). En números absolutos, en el año 2013, el 52,4% de los inmigrantes extranjeros del AIS del Parque Nacional de Sierra Nevada se concentran en cuatro municipios: La Zubia (26,3%), Monachil (10,4%), Dúrcal (10,3%) y Lanjarón (5,3%).



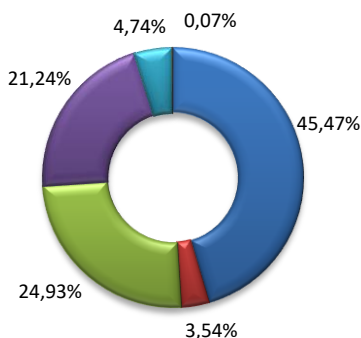
Composición de la población de extranjeros en el AIS del PN de Sierra Nevada(%). Año 2013



Composición de la población de extranjeros en la provincia de Almería (%). Año 2013



Composición de la población de extranjeros en la provincia de Granada (%). Año 2013



Fuente: Instituto Nacional de Estadística (INE) y elaboración propia

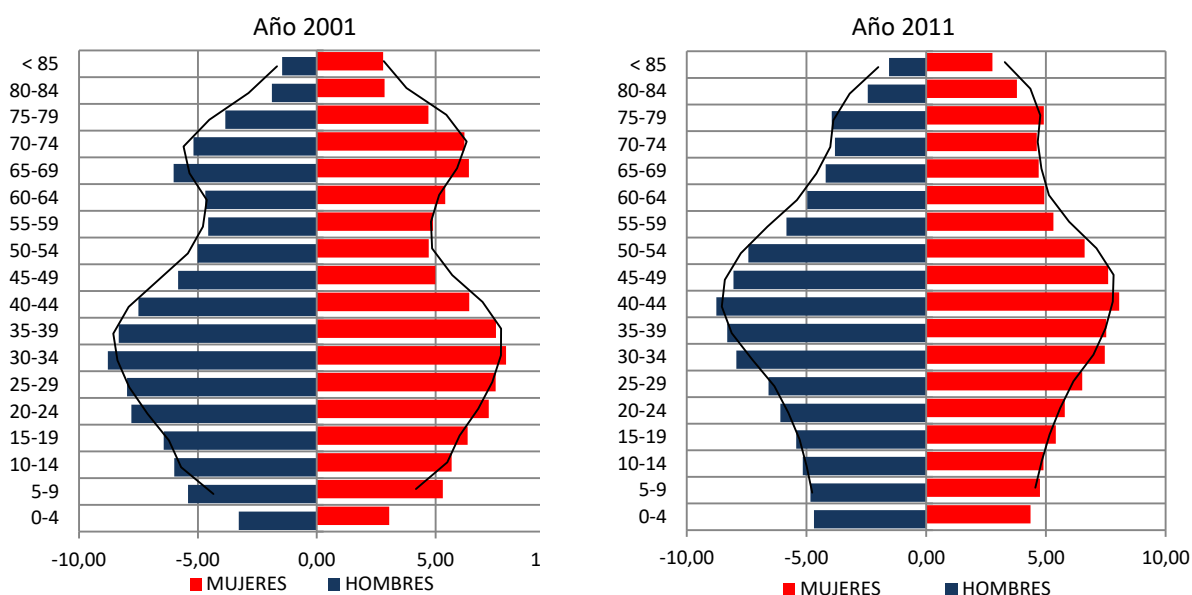
3.12.4 Indicadores demográficos

Los Indicadores Demográficos Básicos resumen la evolución histórica del comportamiento de los fenómenos demográficos básicos en una población determinada.

En cuanto a la estructura por edades de la población, la gráfica del área de influencia socioeconómica nos muestra una población regresiva, con una base más estrecha que el cuerpo central. Comparándola con las pirámides provinciales se observa que tienen una distribución bastante mas parecida a la de la provincia de Granada, presentando un máximo de población entre los 35 y 49 años frente a la distribución de la provincia de Almería que presenta este máximo en el intervalo de 25 a 39 años.

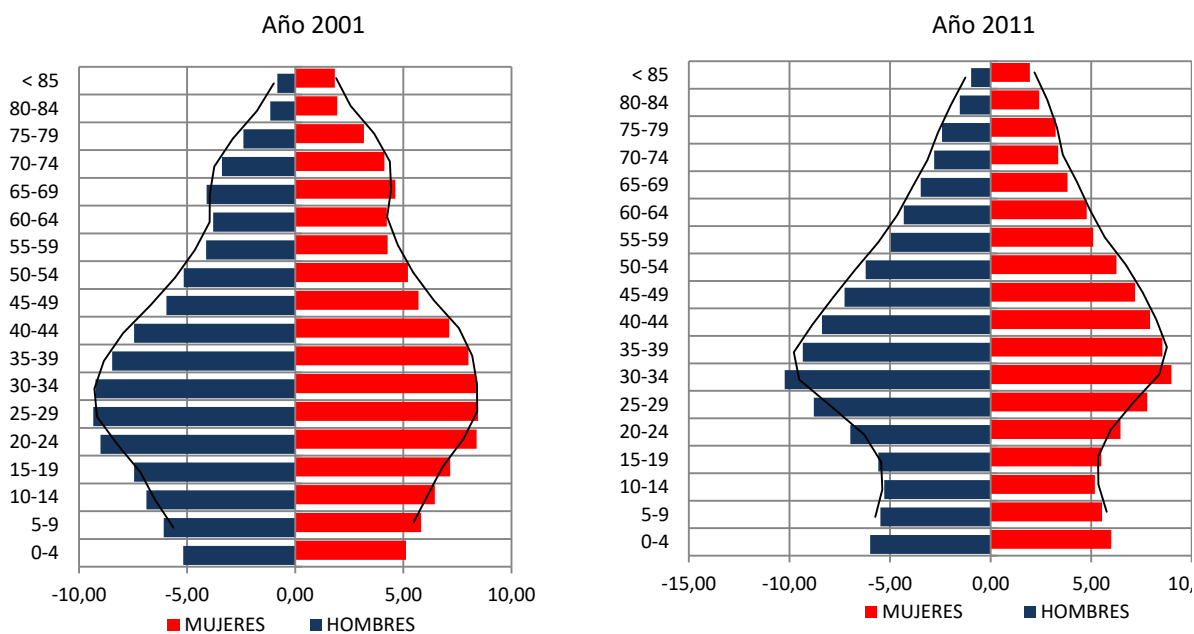


Área de Influencia Socioeconómica del Parque Nacional de Sierra Nevada.



Fuente: Instituto Nacional de Estadística (INE) y elaboración propia

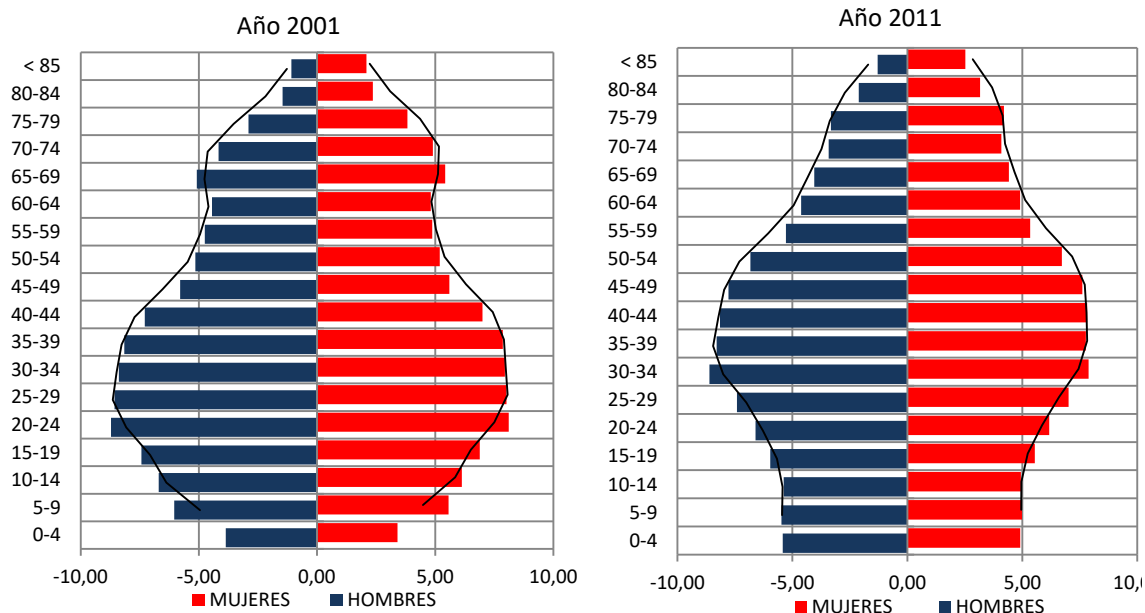
Pirámide poblacional de la Provincia de Almería.



Fuente: Instituto Nacional de Estadística (INE) y elaboración propia

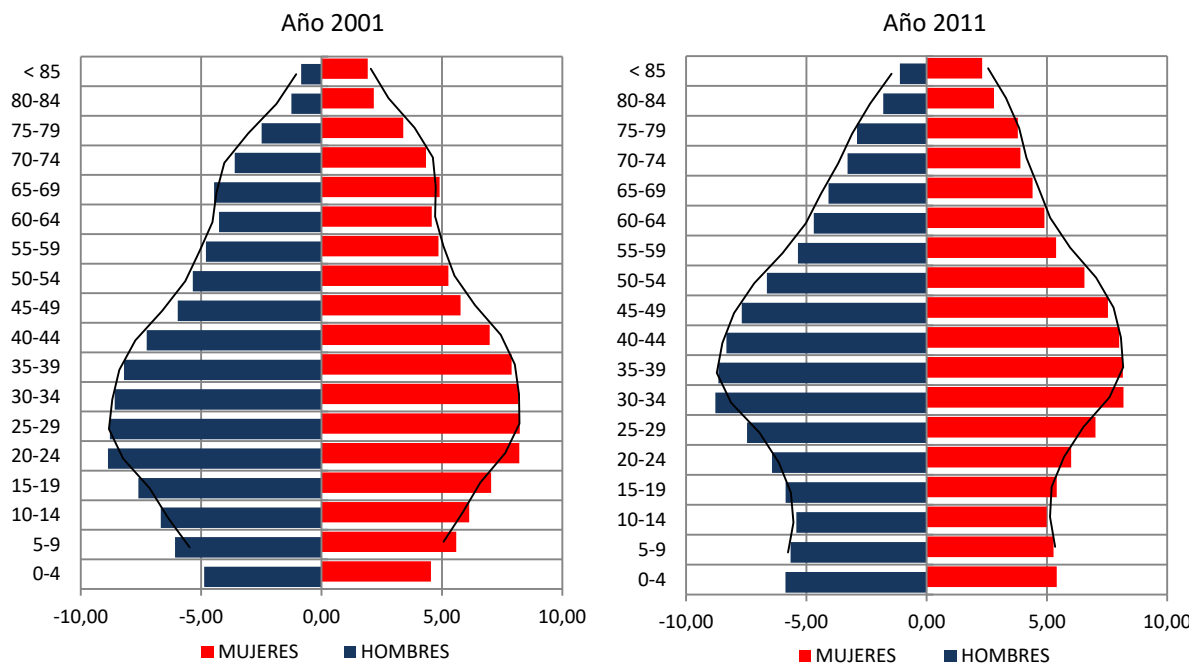


Pirámide poblacional de la Provincia de Granada.



Fuente: Instituto Nacional de Estadística (INE) y elaboración propia

Pirámide poblacional de la Comunidad Autónoma de Andalucía.



Fuente: Instituto Nacional de Estadística (INE) y elaboración propia



El índice de población refleja el peso relativo de la población en cada municipio respecto al total de la comunidad autónoma.

	Indicadores de Participación Territorial							
	Índice Población 1991	Número de habitantes 1991	Índice Población 2001	Número de habitantes 2001	Índice Población 2011	Número de habitantes 2011	Índice Población 2013	Número de habitantes 2013
Abla	2,40	1.663	2,05	1.517	1,76	1.480	1,68	1.422
Abrucena	2,06	1.432	1,94	1.437	1,65	1.391	1,54	1.299
Alboloduy	1,29	898	1,08	800	0,83	698	0,76	645
Alsodux	0,18	125	0,15	113	0,18	153	0,18	149
Bayárcal	0,56	389	0,44	329	0,48	403	0,41	347
Beires	0,22	151	0,19	138	0,14	118	0,14	114
Canjáyar	2,63	1.826	2,24	1.656	1,72	1.451	1,66	1.405
Fiñana	3,69	2.563	3,40	2.514	2,83	2.387	2,69	2.270
Fondón	1,31	906	1,29	957	1,16	976	1,17	990
Laujar de Andarax	2,65	1.841	2,44	1.808	2,16	1.819	1,98	1.671
Nacimiento	0,71	490	0,69	509	0,61	511	0,61	517
Ohanes	1,27	883	1,01	749	0,88	745	0,84	710
Paterna del Río	0,49	343	0,52	386	0,52	440	0,51	431
Rágol	0,62	428	0,53	391	0,45	379	0,40	340
Las Tres Villas	1,02	710	0,81	601	0,84	706	0,71	603
Aldeire	1,14	790	1,04	773	0,80	677	0,77	653
Alpujarra de la Sierra	1,90	1.320	1,59	1.175	1,35	1.141	1,24	1.044
Bérchules	1,27	881	1,04	773	0,98	828	0,90	759
Bubión	0,50	345	0,50	367	0,41	343	0,40	337
Busquístar	0,66	457	0,48	357	0,36	306	0,31	265
Cáñar	0,50	346	0,47	347	0,50	418	0,55	462
Capileira	0,83	577	0,70	516	0,64	537	0,57	484
Dílar	2,06	1.431	1,91	1.415	2,09	1.757	2,06	1.743
Dólar	1,05	731	0,81	603	0,74	620	0,73	612
Dúrcal	8,36	5.804	7,39	5.469	8,70	7.333	8,63	7.281
Ferreira	0,61	424	0,48	354	0,41	343	0,41	344
Güéjar-Sierra	3,76	2.610	3,59	2.656	3,59	3.023	3,50	2.956
Huéneja	2,03	1.410	1,63	1.210	1,50	1.261	1,41	1.193
Jerez del Marquesado	1,75	1.217	1,46	1.084	1,28	1.079	1,23	1.038
Juñeres	0,31	213	0,23	173	0,20	167	0,16	135
Lanjarón	5,72	3.972	5,07	3.751	4,58	3.859	4,49	3.791
Lanteira	1,03	715	0,79	588	0,68	572	0,65	545
Lecrín	3,45	2.391	3,07	2.273	2,70	2.271	2,66	2.247
Lugros	0,70	486	0,54	401	0,41	342	0,39	333
Monachil	6,08	4.218	7,19	5.320	8,78	7.399	8,72	7.359
Nevada	2,18	1.515	1,82	1.350	1,38	1.165	1,39	1.174
Nigüelas	1,72	1.191	1,42	1.054	1,40	1.181	1,47	1.238
Pampaneira	0,47	326	0,45	330	0,43	363	0,42	352
Pórtugos	0,66	457	0,60	445	0,46	384	0,44	372



Soportújar	0,38	266	0,35	262	0,33	280	0,34	287
Tahá, La	1,38	956	1,10	812	0,96	810	0,84	710
Trevélez	1,19	823	1,05	775	0,98	823	0,96	810
Válor	1,62	1.126	1,20	886	0,84	710	0,72	609
La Zubia	12,60	8.746	18,07	13.381	21,86	18.412	22,03	18.595
Andalucía	10000,00	6.940.105	10000,00	7.403.968	10000,00	8.424.102	10000,00	8.440.783

Fuente: Instituto Nacional de Estadística (INE) y elaboración propia

Los únicos municipios que han obtenido un incremento en su índice de participación territorial han sido La Zubia y Monachil, el resto de municipios, bien mantienen su peso específico en cuanto a población en la comunidad autónoma (Dúrcal, Cáñar, Paterna del Río, Dílar y Alsodux, o bien reducen ligeramente su índice de participación poblacional. Esta reducción alcanza su máximo valor en los municipios de Lanjarón y Fiñana.

Tasa de Natalidad. Número de nacidos vivos por cada 1.000 habitantes.

	Nacimientos															
	1998	1999	2000	2001	2002	2003	2004	2005	2006	2007	2008	2009	2010	2011	2012	2013
Abla	14	10	14	6	7	6	11	9	13	8	9	14	7	10	12	4
Abrucena	16	11	8	6	10	7	6	5	8	6	9	3	5	9	7	7
Alboloduy	2	1	2	4	5	2	4	5	3	1	5	2	4	6	3	3
Alsodux	0	0	0	0	0	1	0	0	1	0	0	1	0	0	0	0
Bayárcal	1	2	4	3	0	1	1	4	0	0	6	1	0	1	0	1
Beires	1	0	0	0	0	0	0	0	0	1	0	0	0	0	0	0
Canjáyar	11	9	16	5	10	11	12	6	8	6	10	8	9	3	7	4
Fiñana	25	20	23	20	24	17	18	10	12	25	18	21	14	14	16	10
Fondón	6	8	8	11	6	8	8	8	6	7	6	8	3	4	4	2
Laujar de Andarax	14	18	11	17	28	14	16	14	23	26	25	16	18	13	9	7
Nacimiento	2	2	2	2	2	0	3	3	1	1	4	2	0	2	3	1
Ohanes	3	8	2	8	10	0	3	4	1	3	2	4	3	2	3	1
Paterna del Río	4	2	0	0	3	1	3	0	2	0	1	1	2	2	2	1
Rágol	0	1	4	2	0	2	2	0	1	0	2	3	0	0	1	1
Las Tres Villas	2	0	2	2	3	4	0	3	8	6	2	0	0	1	3	1
Aldeire	7	5	6	5	4	4	2	3	3	3	4	2	4	5	4	3
Alpujarra de la Sierra	10	4	6	5	9	10	7	6	6	4	5	3	3	3	5	6
Bérchules	7	7	3	7	7	4	4	3	10	1	4	5	7	5	3	2
Bubión	3	4	3	7	3	2	0	10	3	2	4	5	1	4	3	3
Busquístar	7	4	8	7	3	3	4	7	3	6	4	2	3	3	0	5
Cáñar	5	4	6	8	5	8	6	2	7	9	11	5	7	2	7	4
Capileira	8	7	8	5	4	7	5	9	8	5	7	4	3	5	6	8
Dílar	9	15	9	21	7	15	18	17	14	8	28	19	7	20	10	12
Dólar	3	2	3	7	1	7	2	3	4	3	7	9	1	2	4	6
Dúrcal	72	77	57	57	50	83	73	78	92	83	89	92	58	63	67	45
Ferreira	1	4	3	3	1	0	1	4	4	0	2	3	4	4	3	3
Gúéjar-Sierra	24	21	31	30	27	29	23	33	25	34	25	31	18	29	30	24
Huéneja	11	9	10	17	20	4	6	11	5	5	5	5	9	11	7	4
Jerez del Marquesado	6	9	4	12	11	9	13	8	8	6	6	8	9	6	5	7
Juñeres	0	0	2	1	0	2	1	0	2	4	2	2	0	0	1	2
Lanjarón	31	36	30	26	43	28	29	33	37	32	32	22	23	21	26	27
Lanteira	3	6	1	3	4	5	0	6	0	0	0	0	0	1	0	0
Lecrín	14	19	16	17	15	15	17	12	13	16	20	15	16	12	14	9
Lugros	1	5	2	3	3	2	2	1	2	4	1	3	1	1	3	2
Monachil	57	75	72	59	16	74	81	76	82	103	97	96	92	78	79	83
Nevada	11	5	9	6	5	17	6	6	11	5	6	7	7	8	8	3
Niñuelas	15	11	12	8	9	10	6	8	6	10	7	8	6	11	7	8



*Seguimiento de datos socioeconómicos en las áreas de influencia socioeconómica
Parque Nacional de Sierra Nevada*

Pampaneira	4	0	2	4	3	1	1	2	1	0	5	4	5	3	1	3
Pórtugos	6	6	2	1	3	3	2	1	1	0	6	3	1	2	1	2
Soportújar	1	1	0	1	2	2	1	1	3	2	1	2	1	1	1	1
Tahá, La	2	4	8	6	5	6	5	4	8	5	2	7	6	6	4	5
Trevélez	4	14	7	9	7	6	6	8	4	8	7	5	3	8	6	8
Válor	5	7	5	8	5	5	1	5	3	6	6	1	7	6	5	3
La Zubia	203	205	203	209	220	192	209	242	252	226	235	234	198	208	214	187
Total	631	658	624	638	600	627	618	670	704	680	727	686	565	595	594	518
Almería	5.707	6.116	6.074	6.496	6.484	6.974	7.505	7.829	8.425	8.475	9.135	8.472	8.512	8.299	7.975	7.770
Granada	8.648	8.560	8.812	8.865	8.556	9.085	9.497	9.707	10.021	10.412	10.546	9.704	9.400	9.260	9.079	8.340
Andalucía	76.632	78.768	80.579	81.108	81.865	86.120	89.022	91.807	95.304	96.062	100.293	94.616	92.201	89.552	86.375	81.470
España	365.193	380.130	397.632	406.380	418.846	441.881	454.591	466.371	482.957	492.527	519.779	494.997	486.575	471.999	454.648	425.715

Fuente: Instituto Nacional de Estadística (INE)

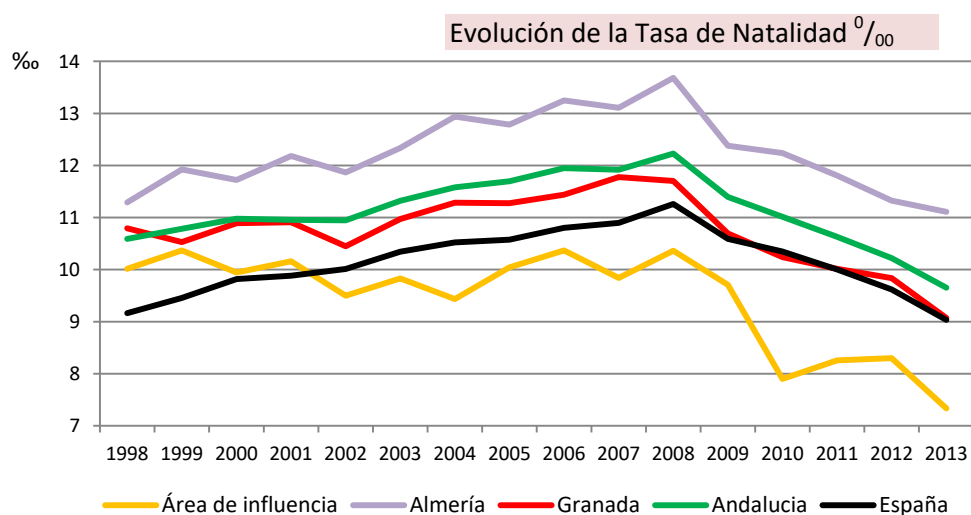
	Tasa Bruta Natalidad (‰)															
	1998	1999	2000	2001	2002	2003	2004	2005	2006	2007	2008	2009	2010	2011	2012	2013
Abla	9,23	6,58	9,23	3,96	4,58	4,05	7,42	5,95	8,64	5,28	5,99	9,31	4,78	6,76	8,19	2,81
Abrucena	10,94	7,53	5,50	4,18	7,08	5,03	4,33	3,68	5,97	4,35	6,59	2,24	3,66	6,47	5,15	5,39
Alboloduy	2,46	1,23	2,46	5,00	6,54	2,61	5,24	6,71	4,13	1,37	7,11	2,97	6,00	8,60	4,45	4,65
Alsodux	0,00	0,00	0,00	0,00	0,00	9,17	0,00	0,00	7,63	0,00	0,00	6,45	0,00	0,00	0,00	0,00
Bayárcal	2,99	5,99	12,50	9,12	0,00	3,17	3,28	13,20	0,00	0,00	18,93	3,27	0,00	2,48	0,00	2,88
Beires	7,09	0,00	0,00	0,00	0,00	0,00	0,00	0,00	0,00	7,81	0,00	0,00	0,00	0,00	0,00	0,00
Canjáyar	6,37	5,31	9,60	3,02	6,18	6,95	7,62	3,81	5,12	3,89	6,54	5,31	6,04	2,07	4,87	2,85
Fiñana	9,59	7,71	9,07	7,96	9,65	6,94	7,40	4,10	4,95	10,31	7,34	8,66	5,76	5,87	6,76	4,41
Fondón	6,54	8,64	8,48	11,49	6,31	8,48	8,46	8,57	6,32	7,01	6,09	8,07	3,03	4,10	4,04	2,02
Laujar de Andarax	7,65	9,70	6,00	9,40	15,20	7,66	8,80	7,63	12,79	14,41	14,01	8,91	10,01	7,15	5,19	4,19
Nacimiento	3,71	3,79	3,88	3,93	4,15	0,00	6,45	6,42	2,21	2,16	8,60	4,15	0,00	3,91	5,86	1,93
Ohanes	3,70	10,20	2,61	10,68	13,05	0,00	3,65	5,03	1,31	3,89	2,55	5,15	3,94	2,68	4,20	1,41
Paterna del Río	11,02	5,22	0,00	0,00	7,71	2,39	7,23	0,00	4,93	0,00	2,11	2,23	4,45	4,55	4,62	2,32
Rágol	0,00	2,51	10,26	5,12	0,00	5,18	5,24	0,00	2,74	0,00	5,19	8,31	0,00	0,00	2,81	2,94
Las Tres Villas	3,17	0,00	3,29	3,33	5,10	6,03	0,00	5,11	13,77	8,80	2,90	0,00	0,00	1,42	4,51	1,66
Aldeire	8,87	6,36	7,64	6,47	5,28	5,31	2,68	4,08	4,13	4,11	5,71	2,83	5,75	7,39	5,97	4,59
Alpujarra de la Sierra	8,31	3,28	5,04	4,26	7,73	8,72	5,96	5,11	5,25	3,42	4,30	2,60	2,68	2,63	4,42	5,75
Bérchules	8,66	8,60	3,80	9,06	8,92	5,20	5,08	3,72	12,33	1,17	4,78	6,10	8,52	6,04	3,59	2,64
Bubión	7,98	10,75	7,94	19,07	8,24	5,60	0,00	28,17	8,20	5,36	11,08	13,97	2,86	11,66	8,96	8,90
Busquístar	20,06	10,81	22,04	19,61	8,60	8,15	11,36	19,23	8,62	17,96	12,62	6,43	10,07	9,80	0,00	18,87
Cáñar	16,39	12,31	17,65	23,05	15,20	23,19	17,70	5,46	19,18	22,78	26,07	11,66	16,99	4,78	14,96	8,66
Capileira	14,29	12,50	15,27	9,69	7,09	12,28	8,65	15,46	14,18	8,93	12,52	7,22	5,55	9,31	11,36	16,53
Dílar	5,96	9,93	6,11	14,84	5,14	10,19	11,39	10,49	8,75	4,88	16,67	11,00	4,05	11,38	5,49	6,88
Dólar	4,67	3,18	4,89	11,61	1,68	11,84	3,41	5,07	6,94	5,15	11,48	14,73	1,62	3,23	6,42	9,80
Dúrcal	12,47	13,59	10,23	10,42	9,43	16,09	11,87	11,91	13,42	11,82	12,44	12,67	7,94	8,59	9,20	6,18
Ferreira	2,67	10,96	8,31	8,47	2,80	0,00	3,00	12,38	12,35	0,00	5,80	8,77	11,83	11,66	8,67	8,72
Gúejar-Sierra	8,90	7,58	11,47	11,30	10,20	11,26	8,13	11,47	8,58	11,39	8,33	10,45	6,02	9,59	9,98	8,12
Huéneja	8,61	7,22	8,20	14,05	16,54	3,33	4,91	8,94	4,07	4,11	4,06	4,16	7,41	8,72	5,70	3,35
Jerez del Marquesado	5,11	7,74	3,62	11,07	10,09	8,44	12,17	7,33	7,33	5,42	5,50	7,21	8,31	5,56	4,71	6,74
Juñeres	0,00	0,00	11,30	5,78	0,00	12,50	5,62	0,00	11,30	22,60	11,56	11,36	0,00	0,00	6,13	14,81
Lanjarón	8,00	9,30	7,89	6,93	11,47	7,49	7,72	8,79	9,75	8,37	8,19	5,65	5,96	5,44	6,80	7,12
Lanteira	4,48	9,33	1,67	5,10	7,14	9,58	0,00	12,30	0,00	0,00	0,00	0,00	0,00	1,75	0,00	0,00
Lecrín	5,89	8,18	6,98	7,48	6,66	6,60	7,49	5,20	5,58	6,85	8,59	6,46	6,94	5,28	6,09	4,01
Lugros	2,43	12,59	4,93	7,48	7,96	5,35	5,41	2,77	5,45	11,08	2,72	8,17	2,86	2,92	8,82	6,01
Monachil	11,80	14,80	13,85	11,09	2,90	13,02	14,05	12,60	13,04	16,43	14,60	13,78	12,61	10,54	10,67	11,28
Nevada	8,04	3,49	6,55	4,44	3,85	13,74	4,89	4,92	9,33	4,19	4,97	5,96	5,94	6,87	6,91	2,56
Nigüelas	13,00	9,87	10,91	7,59	8,81	10,21	6,28	8,50	5,22	8,78	6,18	7,27	5,13	9,31	5,82	6,46
Pampaneira	11,87	0,00	5,80	12,12	9,52	2,97	3,06	5,63	2,91	0,00	15,97	13,42	14,04	8,26	2,91	8,52
Pórtugos	13,51	13,73	4,43	2,25	6,98	7,06	4,82	2,45	2,39	0,00	14,81	7,35	2,49	5,21	2,75	5,38
Soportújar	3,47	3,62	0,00	3,82	7,69	7,52	3,72	3,65	11,32	7,78	4,08	8,26	4,00	3,57	3,36	3,48
Tahá, La	2,41	4,81	10,14	7,39	6,33	7,65	6,31	5,20	10,77	7,00	2,89	10,22	7,73	7,41	5,14	7,04
Trevélez	5,04	17,97	9,19	11,61	8,76	7,35	7,26	9,56	4,81	9,58	8,22	5,94	3,56	9,72	7,55	9,88



Válór	5,00	6,99	5,43	9,03	5,99	6,32	1,30	6,79	4,24	8,92	9,23	1,38	9,97	8,45	7,22	4,93
La Zubia	16,36	15,98	15,80	15,62	15,58	12,79	13,65	15,30	15,32	13,34	13,48	13,14	10,86	11,30	11,65	10,06
Total	10,02	10,37	9,94	10,16	9,50	9,83	9,44	10,04	10,37	9,84	10,36	9,71	7,90	8,26	8,30	7,33
Almería	11,29	11,93	11,72	12,18	11,86	12,34	12,94	12,79	13,25	13,11	13,68	12,38	12,24	11,81	11,32	11,11
Granada	10,79	10,53	10,89	10,91	10,45	10,97	11,28	11,28	11,44	11,78	11,70	10,69	10,24	10,02	9,84	9,07
Andalucía	10,59	10,78	10,98	10,95	10,95	11,32	11,58	11,70	11,95	11,92	12,23	11,40	11,01	10,63	10,22	9,65
España	9,16	9,46	9,82	9,88	10,01	10,34	10,52	10,57	10,80	10,90	11,26	10,59	10,35	10,00	9,62	9,03

Fuente: Instituto Nacional de Estadística (INE) y elaboración propia

Los municipios del área de influencia socioeconómica del Parque Nacional de Sierra Nevada, en 2013 presentaban una Tasa Bruta de Natalidad media del 7,3‰, menor que el dato de la comunidad autónoma y de las dos provincias de referencia. De forma global, el área de influencia socioeconómica presentó una tasa de natalidad con tendencia estable hasta el año 2008 para, a partir de ese año, tomar una tendencia negativa, de forma similar a lo que sucedió en ambas provincias o en la comunidad autónoma.



Fuente: Instituto Nacional de Estadística (INE) y elaboración propia

Tasa de Mortalidad. Número de fallecidos por cada 1.000 habitantes.

	Número de defunciones															
	1998	1999	2000	2001	2002	2003	2004	2005	2006	2007	2008	2009	2010	2011	2012	2013
Abla	11	18	7	12	27	12	20	18	20	19	12	20	19	18	11	20
Abrucena	18	14	11	13	14	18	14	22	14	11	18	13	14	11	19	14
Alboloduy	8	11	3	19	18	5	10	6	6	10	14	11	13	10	6	5
Alsodux	0	5	0	1	0	0	2	1	4	3	2	1	3	1	0	6
Bayárcal	1	4	4	2	4	3	3	6	1	4	9	5	4	9	4	3
Beires	3	0	0	1	2	2	1	1	2	3	3	2	3	3	1	3
Canjáyar	33	28	22	33	40	20	25	32	19	35	22	14	28	28	30	26
Fiñana	25	37	22	22	28	28	22	27	21	29	32	26	24	24	30	27
Fondón	11	11	7	17	9	13	14	19	12	9	14	17	19	10	19	15
Laujar de Andarax	14	21	15	6	19	19	20	13	16	15	17	18	20	30	17	15
Nacimiento	5	6	5	11	9	2	3	12	7	12	4	7	7	9	10	11



*Seguimiento de datos socioeconómicos en las áreas de influencia socioeconómica
Parque Nacional de Sierra Nevada*

Ohanes	7	9	3	6	9	10	6	13	10	9	10	8	17	9	9	5
Paterna del Río	11	4	5	3	12	4	10	2	5	5	11	2	8	3	7	8
Rágol	11	2	4	6	6	12	6	7	3	4	5	3	4	1	8	8
Las Tres Villas	9	7	6	8	12	11	13	9	7	12	1	11	13	7	3	6
Aldeire	12	12	16	13	5	5	11	11	9	9	9	8	8	8	11	10
Alpujarra de la Sierra	9	12	13	14	17	12	13	14	13	17	13	18	8	13	10	10
Bérbules	8	6	6	10	9	5	11	5	7	7	9	7	4	4	9	7
Bubión	2	2	6	2	1	4	2	3	1	3	3	6	2	3	5	2
Busquístar	3	6	5	4	0	1	2	3	2	2	2	5	3	3	4	0
Cáñar	0	2	3	4	4	6	4	5	3	5	7	6	5	1	4	6
Capileira	7	3	6	1	7	6	2	2	5	4	4	6	4	6	4	4
Dílar	9	23	15	21	17	14	22	23	9	9	17	15	22	12	22	19
Dólar	12	12	7	11	7	13	6	10	3	7	12	8	8	15	12	12
Dúrcal	50	54	58	62	71	63	60	67	61	67	80	51	68	54	52	58
Ferreira	6	4	7	4	8	7	5	4	4	6	4	5	4	3	1	4
Güéjar-Sierra	28	34	32	27	33	24	38	25	27	27	25	18	35	26	27	26
Huéneja	19	22	17	15	16	19	20	15	11	10	16	8	13	12	15	14
Jerez del Marquesado	11	27	13	15	19	21	16	20	18	17	23	13	19	13	19	13
Juñives	0	0	2	2	0	1	5	1	1	4	2	1	2	0	3	2
Lanjarón	52	49	60	47	44	44	35	46	34	36	30	50	36	36	46	40
Lanteira	5	8	7	7	7	8	6	12	6	10	5	0	7	7	3	4
Lecrín	37	32	20	28	24	21	11	24	27	36	18	31	40	33	29	29
Lugros	4	7	6	9	2	1	11	7	3	6	7	7	9	2	3	5
Monachil	32	25	32	23	17	39	33	35	39	33	36	40	39	38	30	35
Nevada	19	19	15	16	17	15	19	15	11	11	17	14	15	10	13	14
Nigüelas	16	12	17	15	17	10	10	18	17	14	22	10	14	14	12	11
Pampaneira	3	3	3	3	4	2	2	4	0	1	3	4	1	1	3	2
Pórtugos	7	6	4	5	6	8	3	2	4	4	4	5	11	4	4	3
Soportújar	4	3	5	3	3	1	5	5	2	4	6	4	2	4	6	0
Tahá, La	3	10	6	5	8	6	10	6	4	7	6	10	9	14	9	2
Trevélez	4	15	6	9	8	6	9	4	6	9	8	4	7	4	11	12
Válor	16	11	14	15	12	13	11	12	13	8	9	13	13	15	12	10
La Zubia	76	83	75	67	96	84	92	84	91	86	105	91	100	106	115	126
Total	621	679	590	617	688	618	643	670	578	639	676	616	704	634	668	652
Almería	3.898	4.118	3.960	4.081	4.300	4.390	4.350	4.574	4.358	4.663	4.609	4.598	4.579	4.759	4.948	4.737
Granada	7.380	7.475	7.134	6.938	7.357	7.462	7.378	7.662	7.272	7.822	7.609	7.615	7.618	7.668	7.957	7.507
Andalucía	61.143	62.163	60.366	59.959	61.742	64.843	63.036	65.904	62.428	65.224	65.583	64.730	64.471	65.702	68.361	65.690
España	360.511	371.102	360.391	360.131	368.618	384.828	371.934	387.355	371.478	385.361	386.324	384.933	382.047	387.911	402.950	390.419

Fuente: Instituto Nacional de Estadística (INE)

	Tasa Bruta de Mortalidad (‰)															
	1998	1999	2000	2001	2002	2003	2004	2005	2006	2007	2008	2009	2010	2011	2012	2013
Abla	7,26	11,85	4,62	7,91	17,66	8,11	13,50	11,90	13,29	12,55	7,98	13,30	12,99	12,16	7,51	7,26
Abrucena	12,31	9,59	7,56	9,05	9,91	12,94	10,10	16,20	10,46	7,98	13,18	9,69	10,24	7,91	13,97	12,31
Alboloduy	9,84	13,56	3,69	23,75	23,53	6,54	13,09	8,05	8,25	13,74	19,91	16,32	19,49	14,33	8,90	9,84
Alsodux	0,00	47,62	0,00	8,85	0,00	0,00	16,81	8,26	30,53	17,05	11,56	6,45	20,13	6,54	0,00	0,00
Bayárcal	2,99	11,98	12,50	6,08	11,94	9,52	9,84	19,80	3,61	14,65	28,39	16,34	11,17	22,33	10,64	2,99
Beires	21,28	0,00	0,00	7,25	14,81	16,53	8,26	7,94	15,63	23,44	22,73	15,87	24,79	25,42	9,01	21,28
Canjáyar	19,10	16,53	13,20	19,93	24,72	12,64	15,87	20,34	12,17	22,67	14,39	9,30	18,79	19,30	20,86	19,10
Fiñana	9,59	14,26	8,67	8,75	11,25	11,43	9,05	11,06	8,67	11,95	13,06	10,73	9,87	10,05	12,67	9,59
Fondón	11,98	11,88	7,42	17,76	9,46	13,79	14,80	20,34	12,63	9,01	14,21	17,15	19,21	10,25	19,21	11,98
Laujar de Andarax	7,65	11,32	8,18	3,32	10,31	10,40	11,00	7,08	8,90	8,31	9,53	10,02	11,12	16,49	9,80	7,65
Nacimiento	9,28	11,36	9,71	21,61	18,67	4,29	6,45	25,70	15,49	25,97	8,60	14,52	14,40	17,61	19,53	9,28
Ohanes	8,63	11,48	3,92	8,01	11,75	13,05	7,30	16,35	13,07	11,66	12,76	10,31	22,34	12,08	12,61	8,63
Paterna del Río	30,30	10,44	12,72	7,77	30,85	9,55	24,10	5,05	12,32	10,18	23,16	4,46	17,82	6,82	16,17	30,30



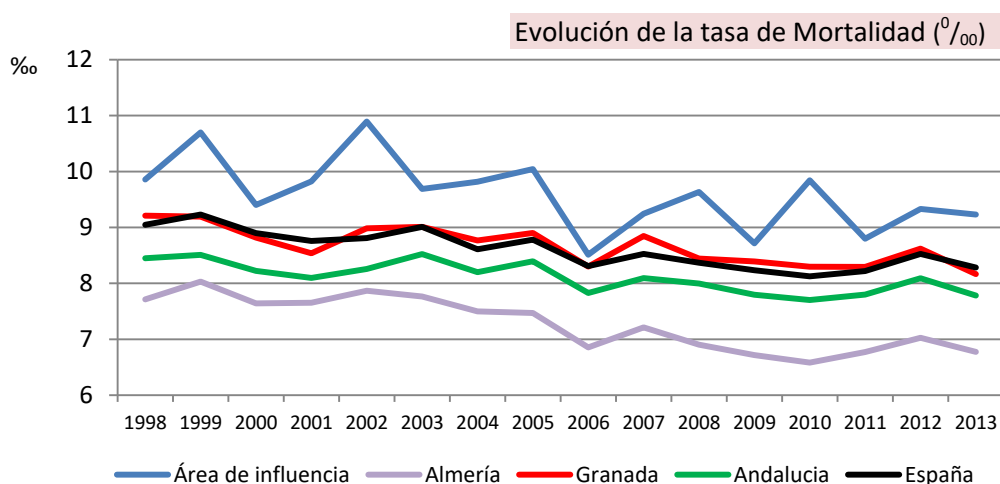
*Seguimiento de datos socioeconómicos en las áreas de influencia socioeconómica
Parque Nacional de Sierra Nevada*

Rágol	28,65	5,03	10,26	15,35	15,31	31,09	15,71	19,07	8,22	10,64	12,99	8,31	11,24	2,64	22,47	28,65
Las Tres Villas	14,29	11,57	9,88	13,31	20,41	16,59	20,57	15,33	12,05	17,60	1,45	16,77	19,85	9,92	4,51	14,29
Aldeire	15,21	15,27	20,38	16,82	6,61	6,64	14,73	14,97	12,38	12,33	12,84	11,32	11,49	11,82	16,42	15,21
Alpujarra de la Sierra	7,48	9,83	10,92	11,91	14,60	10,46	11,06	11,93	11,38	14,55	11,18	15,61	7,15	11,39	8,83	7,48
Bérchules	9,90	7,37	7,60	12,94	11,46	6,50	13,96	6,20	8,63	8,22	10,77	8,54	4,87	4,83	10,78	9,90
Bubión	5,32	5,38	15,87	5,45	2,75	11,20	5,76	8,45	2,73	8,04	8,31	16,76	5,71	8,75	14,93	5,32
Busquístar	8,60	16,22	13,77	11,20	0,00	2,72	5,68	8,24	5,75	5,99	6,31	16,08	10,07	9,80	13,70	8,60
Cáñar	0,00	6,15	8,82	11,53	12,16	17,39	11,80	13,66	8,22	12,66	16,59	13,99	12,14	2,39	8,55	0,00
Capileira	12,50	5,36	11,45	1,94	12,41	10,53	3,46	3,44	8,87	7,14	7,16	10,83	7,39	11,17	7,58	12,50
Dílar	5,96	15,23	10,18	14,84	12,48	9,51	13,92	14,20	5,63	5,49	10,12	8,68	12,74	6,83	12,08	5,96
Dólar	18,66	19,08	11,42	18,24	11,76	22,00	10,24	16,89	5,21	12,03	19,67	13,09	12,94	24,19	19,26	18,66
Dúrcal	8,66	9,53	10,41	11,34	13,39	12,21	9,75	10,23	8,90	9,54	11,19	7,02	9,31	7,36	7,14	8,66
Ferreira	16,00	10,96	19,39	11,30	22,41	21,41	15,02	12,38	12,35	17,70	11,59	14,62	11,83	8,75	2,89	16,00
Gúejar-Sierra	10,38	12,28	11,84	10,17	12,47	9,32	13,44	8,69	9,26	9,04	8,33	6,07	11,71	8,60	8,98	10,38
Huéneja	14,88	17,66	13,93	12,40	13,23	15,82	16,37	12,19	8,94	8,21	13,00	6,66	10,71	9,52	12,21	14,88
Jerez del Marquesado	9,37	23,22	11,75	13,84	17,43	19,70	14,98	18,32	16,50	15,36	21,10	11,72	17,54	12,05	17,91	9,37
Juñeres	0,00	0,00	11,30	11,56	0,00	6,25	28,09	5,71	5,65	22,60	11,56	5,68	11,76	0,00	18,40	0,00
Lanjarón	13,41	12,66	15,78	12,53	11,74	11,78	9,32	12,25	8,96	9,42	7,68	12,83	9,32	9,33	12,02	13,41
Lanteira	7,47	12,44	11,69	11,90	12,50	15,33	11,83	24,59	11,36	16,53	8,26	0,00	12,03	12,24	5,26	7,47
Lecrín	15,58	13,78	8,72	12,32	10,66	9,23	4,85	10,39	11,59	15,41	7,74	13,35	17,36	14,53	12,61	15,58
Lugros	9,71	17,63	14,78	22,44	5,31	2,67	29,73	19,39	8,17	16,62	19,02	19,07	25,71	5,85	8,82	9,71
Monachil	6,62	4,93	6,16	4,32	3,08	6,86	5,72	5,80	6,20	5,26	5,42	5,74	5,35	5,14	4,05	6,62
Nevada	13,88	13,28	10,91	11,85	13,08	12,13	15,47	12,30	9,33	9,21	14,07	11,93	12,72	8,58	11,23	13,88
Nigüelas	13,86	10,76	15,45	14,23	16,65	10,21	10,47	19,13	14,80	12,29	19,43	9,09	11,98	11,85	9,98	13,86
Pampaneira	8,90	8,70	8,70	9,09	12,70	5,93	6,12	11,27	0,00	3,11	9,58	13,42	2,81	2,75	8,72	8,90
Pórtugos	15,77	13,73	8,87	11,24	13,95	18,82	7,23	4,90	9,55	9,80	9,88	12,25	27,43	10,42	10,99	15,77
Sopórtujar	13,89	10,87	18,66	11,45	11,54	3,76	18,59	18,25	7,55	15,56	24,49	16,53	8,00	14,29	20,13	0,00
Tahá, La	3,61	12,03	7,60	6,16	10,13	7,65	12,61	7,80	5,38	9,80	8,67	14,60	11,60	17,28	11,57	2,82
Trevélez	5,04	19,26	7,87	11,61	10,01	7,35	10,88	4,78	7,22	10,78	9,39	4,75	8,31	4,86	13,84	14,81
Válor	15,98	10,99	15,20	16,93	14,37	16,43	14,32	16,30	18,36	11,89	13,85	17,91	18,52	21,13	17,32	16,42
La Zubia	6,13	6,47	5,84	5,01	6,80	5,59	6,01	5,31	5,53	5,08	6,02	5,11	5,48	5,76	6,26	6,78
Total	9,86	10,70	9,40	9,82	10,89	9,69	9,82	10,04	8,51	9,25	9,63	8,72	9,84	8,80	9,33	9,23
Almería	7,71	8,03	7,64	7,65	7,87	7,77	7,50	7,47	6,85	7,21	6,90	6,72	6,58	6,77	7,03	6,77
Granada	9,21	9,19	8,82	8,54	8,98	9,01	8,77	8,90	8,30	8,85	8,44	8,39	8,30	8,29	8,62	8,17
Andalucía	8,45	8,51	8,22	8,10	8,26	8,52	8,20	8,40	7,83	8,09	8,00	7,80	7,70	7,80	8,09	7,78
España	9,05	9,23	8,90	8,76	8,81	9,01	8,61	8,78	8,31	8,53	8,37	8,23	8,13	8,22	8,53	8,28

Fuente: Instituto Nacional de Estadística (INE) y elaboración propia

El conjunto de los municipios del área de influencia socioeconómica de Parque Nacional de Sierra Nevada, presentaron en el año 2013 una Tasa de Mortalidad más alta que las provincias de referencia o la comunidad autónoma. A lo largo del periodo estudiado esta tasa ha seguido un comportamiento irregular pero siempre con una ligera tendencia al descenso.





Fuente: Instituto Nacional de Estadística (INE) y elaboración propia

Crecimiento vegetativo. Es la diferencia, en términos absolutos, entre el número de nacimientos y defunciones.

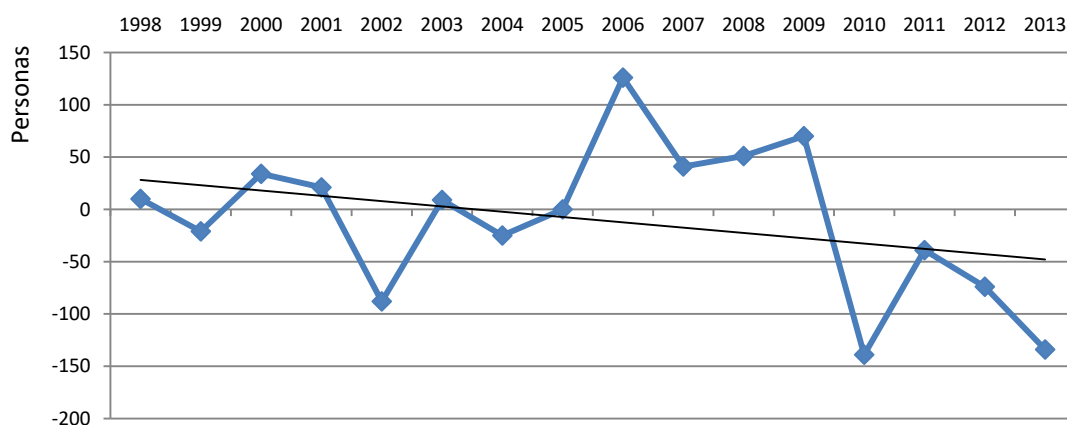
	Crecimiento vegetativo															
	1998	1999	2000	2001	2002	2003	2004	2005	2006	2007	2008	2009	2010	2011	2012	2013
Abla	3	-8	7	-6	-20	-6	-9	-9	-7	-11	-3	-6	-12	-8	1	-16
Abrucena	-2	-3	-3	-7	-4	-11	-8	-17	-6	-5	-9	-10	-9	-2	-12	-7
Alboloduy	-6	-10	-1	-15	-13	-3	-6	-1	-3	-9	-9	-9	-9	-4	-3	-2
Alsodux	0	-5	0	-1	0	1	-2	-1	-3	-3	-2	0	-3	-1	0	-6
Bayárcal	0	-2	0	1	-4	-2	-2	-2	-1	-4	-3	-4	-4	-8	-4	-2
Beires	-2	0	0	-1	-2	-2	-1	-1	-2	-2	-3	-2	-3	-3	-1	-3
Canjáyar	-22	-19	-6	-28	-30	-9	-13	-26	-11	-29	-12	-6	-19	-25	-23	-22
Fiñana	0	-17	1	-2	-4	-11	-4	-17	-9	-4	-14	-5	-10	-10	-14	-17
Fondón	-5	-3	1	-6	-3	-5	-6	-11	-6	-2	-8	-9	-16	-6	-15	-13
Laujar de Andarax	0	-3	-4	11	9	-5	-4	1	7	11	8	-2	-2	-17	-8	-8
Nacimiento	-3	-4	-3	-9	-7	-2	0	-9	-6	-11	0	-5	-7	-7	-7	-10
Ohanes	-4	-1	-1	2	1	-10	-3	-9	-9	-6	-8	-4	-14	-7	-6	-4
Paterna del Río	-7	-2	-5	-3	-9	-3	-7	-2	-3	-5	-10	-1	-6	-1	-5	-7
Rágol	-11	-1	0	-4	-6	-10	-4	-7	-2	-4	-3	0	-4	-1	-7	-7
Las Tres Villas	-7	-7	-4	-6	-9	-7	-13	-6	1	-6	1	-11	-13	-6	0	-5
Aldeire	-5	-7	-10	-8	-1	-1	-9	-8	-6	-6	-5	-6	-4	-3	-7	-7
Alpujarra de la Sierra	1	-8	-7	-9	-8	-2	-6	-8	-7	-13	-8	-15	-5	-10	-5	-4
Bérchules	-1	1	-3	-3	-2	-1	-7	-2	3	-6	-5	-2	3	1	-6	-5
Bubión	1	2	-3	5	2	-2	-2	7	2	-1	1	-1	-1	1	-2	1
Busquístar	4	-2	3	3	3	2	2	4	1	4	2	-3	0	0	-4	5
Cáñar	5	2	3	4	1	2	2	-3	4	4	4	-1	2	1	3	-2
Capileira	1	4	2	4	-3	1	3	7	3	1	3	-2	-1	-1	2	4
Dílar	0	-8	-6	0	-10	1	-4	-6	5	-1	11	4	-15	8	-12	-7
Dólar	-9	-10	-4	-4	-6	-6	-4	-7	1	-4	-5	1	-7	-13	-8	-6
Dúrcal	22	23	-1	-5	-21	20	13	11	31	16	9	41	-10	9	15	-13
Ferreira	-5	0	-4	-1	-7	-7	-4	0	0	-6	-2	-2	0	1	2	-1
Gúejar-Sierra	-4	-13	-1	3	-6	5	-15	8	-2	7	0	13	-17	3	3	-2
Huéneja	-8	-13	-7	2	4	-15	-14	-4	-6	-5	-11	-3	-4	-1	-8	-10
Jerez del Marquesado	-5	-18	-9	-3	-8	-12	-3	-12	-10	-11	-17	-5	-10	-7	-14	-6
Juvíles	0	0	0	-1	0	1	-4	-1	1	0	0	1	-2	0	-2	0
Lanjarón	-21	-13	-30	-21	-1	-16	-6	-13	3	-4	2	-28	-13	-15	-20	-13
Lanteira	-2	-2	-6	-4	-3	-3	-6	-6	-6	-10	-5	0	-7	-6	-3	-4
Lecrín	-23	-13	-4	-11	-9	-6	6	-12	-14	-20	2	-16	-24	-21	-15	-20



Lugros	-3	-2	-4	-6	1	1	-9	-6	-1	-2	-6	-4	-8	-1	0	-3
Monachil	25	50	40	36	-1	35	48	41	43	70	61	56	53	40	49	48
Nevada	-8	-14	-6	-10	-12	2	-13	-9	0	-6	-11	-7	-8	-2	-5	-11
Nigüelas	-1	-1	-5	-7	-8	0	-4	-10	-11	-4	-15	-2	-8	-3	-5	-3
Pampaneira	1	-3	-1	1	-1	-1	-1	-2	1	-1	2	0	4	2	-2	1
Pórtugos	-1	0	-2	-4	-3	-5	-1	-1	-3	-4	2	-2	-10	-2	-3	-1
Soportújar	-3	-2	-5	-2	-1	1	-4	-4	1	-2	-5	-2	-1	-3	-5	1
Tahá, La	-1	-6	2	1	-3	0	-5	-2	4	-2	-4	-3	-3	-8	-5	3
Trevélez	0	-1	1	0	-1	0	-3	4	-2	-1	-1	1	-4	4	-5	-4
Válor	-11	-4	-9	-7	-7	-8	-10	-7	-10	-2	-3	-12	-6	-9	-7	-7
La Zubia	127	122	128	142	124	108	117	158	161	140	130	143	98	102	99	61
Total	10	-21	34	21	-88	9	-25	0	126	41	51	70	-139	-39	-74	-134
Almería	1.809	1.998	2.114	2.415	2.184	2.584	3.155	3.255	4.067	3.812	4.526	3.874	3.933	3.540	3.027	3.033
Granada	1.268	1.085	1.678	1.927	1.199	1.623	2.119	2.045	2.749	2.590	2.937	2.089	1.782	1.592	1.122	833
Andalucía	15.489	16.605	20.213	21.149	20.123	21.277	25.986	25.903	32.876	30.838	34.710	29.886	27.730	23.850	18.014	15.780
España	4.682	9.028	37.241	46.249	50.228	57.053	82.657	79.015	111.479	107.166	133.455	110.064	104.528	84.088	51.698	35.296

Fuente: Instituto Nacional de Estadística (INE)

Crecimiento vegetativo, área de influencia socioeconómica



Fuente: Instituto Nacional de Estadística (INE)

Edad media poblacional. Es la media aritmética del conjunto de edades de los habitantes de cada municipio.

	Edad media				
	1991	2001	2011	2012	2013
Abla	38,65	44,18	45,08	45,29	45,77
Abrucena	38,91	42,34	45,66	46,22	47,10
Alboloduy	40,75	46,30	49,36	49,69	49,88
Alsodux	46,44	53,06	53,47	53,81	53,24
Bayárcal	38,81	44,64	46,57	47,09	48,44
Beires	51,44	59,26	61,24	61,50	60,86
Canjáyar	41,18	45,27	48,32	48,60	48,69
Fiñana	38,33	41,10	43,81	44,21	44,55
Fondón	41,02	44,06	45,99	46,18	46,42

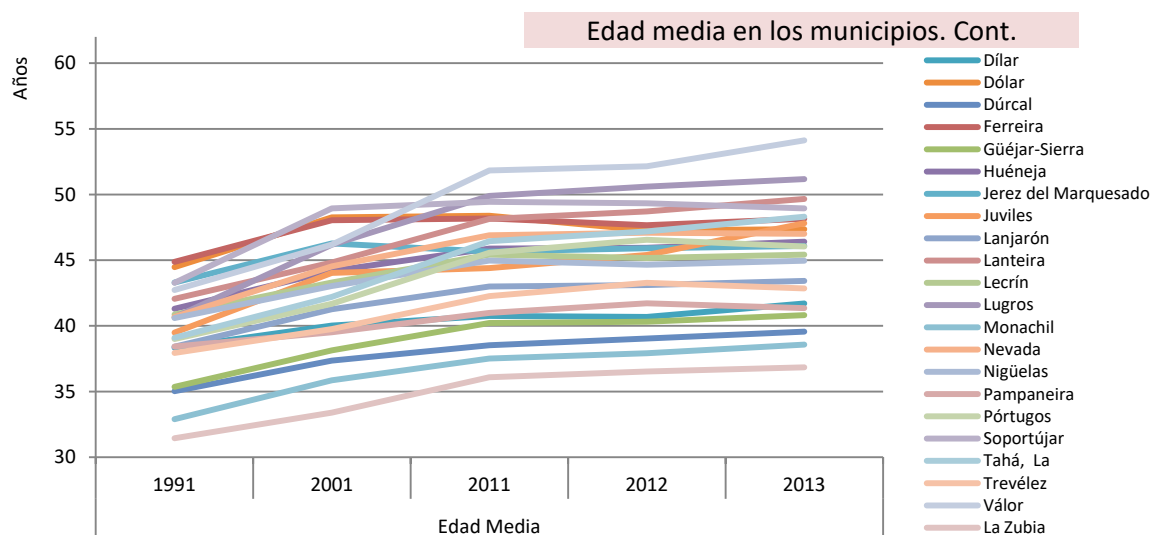
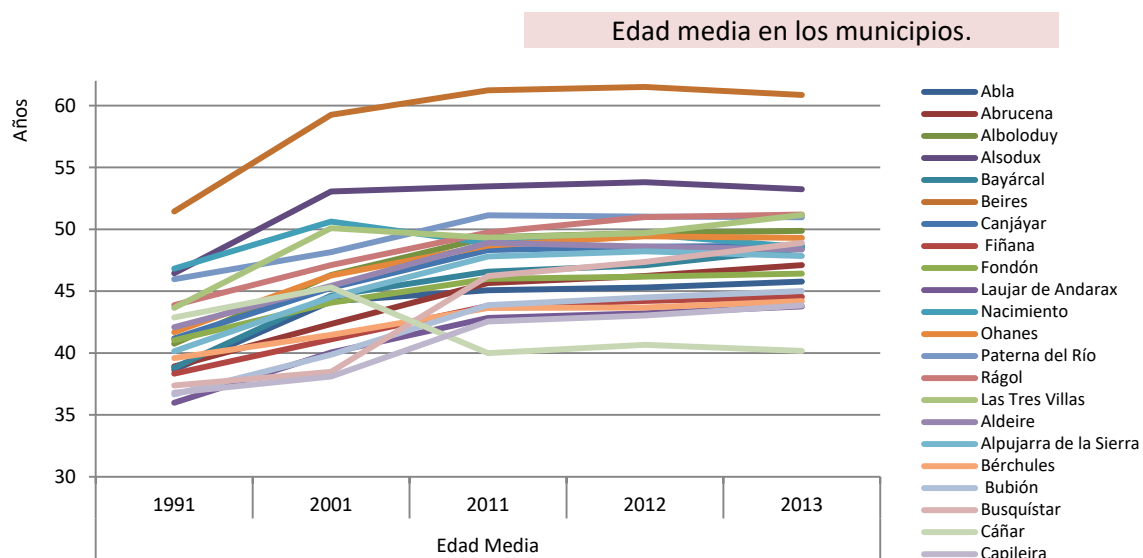


Laujar de Andarax	35,98	40,04	42,84	43,21	43,77
Nacimiento	46,82	50,63	48,86	49,60	48,56
Ohanes	41,68	46,26	48,68	49,44	49,30
Paterna del Río	45,97	48,16	51,13	51,02	50,97
Rágol	43,87	47,11	49,74	50,99	51,19
Las Tres Villas	43,65	50,10	49,32	49,69	51,16
Aldeire	42,09	45,42	48,91	48,61	48,36
Alpujarra de la Sierra	40,14	44,52	47,80	48,22	47,84
Bérchules	39,59	41,46	43,64	43,68	44,20
Bubión	36,65	39,86	43,87	44,49	45,01
Busquístar	37,38	38,47	46,23	47,36	48,91
Cáñar	42,87	45,31	39,99	40,66	40,17
Capileira	36,79	38,10	42,55	43,03	43,84
Dílar	38,34	40,02	40,75	40,68	41,71
Dólar	44,47	48,26	48,38	47,27	47,36
Dúrcal	35,03	37,35	38,53	39,04	39,56
Ferreira	44,87	48,04	48,18	47,66	48,15
Güéjar-Sierra	35,35	38,14	40,22	40,32	40,81
Huéneja	41,30	44,18	45,89	45,95	46,41
Jerez del Marquesado	43,30	46,27	45,66	45,91	46,08
Juñeres	39,49	44,03	44,40	45,40	47,81
Lanjarón	38,41	41,27	43,00	43,11	43,42
Lanteira	42,06	44,83	48,14	48,71	49,66
Lecrín	40,87	43,30	45,42	45,17	45,42
Lugros	40,65	46,18	49,89	50,60	51,17
Monachil	32,89	35,86	37,51	37,91	38,57
Nevada	40,68	44,53	46,90	47,09	47,01
Nigüelas	40,60	43,03	44,97	44,66	44,96
Pampaneira	38,43	39,51	40,98	41,72	41,35
Pórtugos	39,00	41,68	45,57	46,55	46,05
Sopórtujar	43,28	48,95	49,45	49,33	48,95
Tahá, La	39,10	42,20	46,45	47,19	48,31
Trevélez	37,94	39,75	42,26	43,28	42,85
Válor	42,73	46,19	51,83	52,15	54,12
La Zubia	31,44	33,39	36,09	36,52	36,84
Total	37,72	39,78	41,38	41,68	42,00
Almería	33,64	36,13	37,63	37,96	38,18
Granada	34,91	37,83	39,78	40,07	40,26
Andalucía	33,98	37,12	39,09	39,38	39,65
España	36,44	39,52	40,83	41,08	41,35

Fuente: Instituto Nacional de Estadística (INE) y elaboración propia

La edad media poblacional aumentó en todos los municipios del área socioeconómica del Parque Nacional de Sierra Nevada en el periodo estudiado excepto en Cáñar. Los mayores incrementos se registraron en los municipios de Busquístar, Válor, Lugros, Bayárcal y Beires. El conjunto del área de influencia socioeconómica en el año 2013 tenía una edad media de 42,0 años, mas alta que las provincias, la comunidad autónoma y el estado.





Fuente: Instituto Nacional de Estadística (INE) y elaboración propia

Índice de infancia.- Número de niños (0 a 14 años) por cada 100 habitantes.

	Índice de infancia (%)				
	1991	2001	2011	2012	2013
Abla	18,34	12,06	11,49	11,06	11,18
Abrucena	18,37	13,96	9,63	9,26	8,55
Alboloduy	18,15	8,07	5,87	6,08	6,20
Alsodux	8,00	3,70	3,92	2,68	3,36
Bayárcal	18,77	10,85	7,44	7,45	5,19
Beires	6,62	0,73	0,85	0,90	0,88
Canjáyar	16,59	12,93	9,37	8,90	8,54
Fiñana	19,20	16,47	12,48	11,96	11,81
Fondón	12,80	13,35	10,96	11,63	11,11
Laujar de Andarax	21,67	14,98	14,07	13,26	13,41



Nacimiento	11,43	8,21	7,83	7,23	7,93
Ohanes	15,06	12,42	8,46	7,14	8,17
Paterna del Río	12,54	8,27	6,14	6,24	7,42
Rágol	14,02	7,20	6,60	6,46	6,18
Las Tres Villas	13,66	6,94	7,37	7,37	6,97
Aldeire	15,57	10,79	8,12	8,66	8,58
Alpujarra de la Sierra	16,06	10,58	6,84	6,18	9,00
Bérchules	17,37	15,25	11,23	11,74	11,20
Bubión	24,06	15,13	7,00	6,87	7,42
Busquístar	17,51	17,85	6,54	4,79	5,66
Cáñar	14,45	12,97	14,35	11,97	12,34
Capileira	20,80	17,24	8,94	8,52	10,12
Dílar	16,84	15,93	13,32	13,67	13,77
Dólar	14,09	10,64	11,29	12,04	12,09
Dúrcal	21,73	18,70	17,10	16,76	16,40
Ferreira	12,97	10,06	9,04	10,12	10,76
Güéjar-Sierra	19,77	16,93	13,93	13,80	13,80
Huéneja	15,89	13,11	11,26	11,16	10,81
Jerez del Marquesado	15,94	12,18	11,96	11,88	11,85
Juvinles	17,37	14,71	10,18	9,82	9,63
Lanjarón	18,98	14,95	12,31	12,34	12,58
Lanteira	13,99	12,70	8,22	7,72	9,36
Lecrín	14,39	14,48	12,42	12,74	12,24
Lugros	12,96	8,18	6,43	6,47	6,01
Monachil	24,25	18,01	17,15	16,56	16,14
Nevada	17,82	12,66	10,21	10,10	10,99
Nigüelas	15,70	15,56	12,45	12,47	11,15
Pampaneira	19,33	14,58	12,67	10,76	11,36
Pórtugos	16,85	14,85	8,07	6,87	7,26
Soportújar	9,77	8,84	7,14	7,05	8,71
Tahá, La	18,51	14,34	10,49	10,67	10,01
Trevélez	19,08	17,94	13,12	11,95	12,72
Válor	14,74	11,02	6,06	6,20	6,40
La Zubia	25,71	21,46	19,44	19,04	19,02
Total	19,26	16,21	14,34	14,07	14,11
Almería	23,88	17,90	16,74	16,89	17,04
Granada	21,68	17,23	15,55	15,56	15,70
Andalucía	22,83	17,32	16,30	16,30	16,36
España	19,38	14,52	14,86	14,94	15,01

Fuente: Instituto Nacional de Estadística (INE) y elaboración propia

El índice de infancia disminuyó en todos los municipios del área de influencia socioeconómica desde 1991 hasta 2013, especialmente en los municipios de Bubión, Bayárcal, Alboloduy, Busquístar y Capileira que registraron un marcado descenso. Los municipios con menor pérdida de población infantil fueron Soportújar, Fondón, Dólar, Cáñar, Lecrín y Ferreira. En el año 2013, los municipios que presentaron mayores índices de infancia fueron La Zubia (19,0%), Dúrcal (16,4%) y Monachil (16,1%), y en el extremo contrario se situaron Beires y Alsodux que únicamente tuvieron un 0,8% y 3,3% respectivamente. Globalmente, los municipios del área de influencia socioeconómica del Parque Nacional de Sierra Nevada presentaron un índice de infancia por debajo de las provincias y la comunidad autónoma de referencia.



Índice de juventud. Número de jóvenes (15 a 29 años) por cada 100 habitantes.

	Índice de juventud (%)				
	1991	2001	2011	2012	2013
Abla	24,47	21,32	16,82	17,20	17,02
Abrucena	23,60	21,58	18,26	18,31	17,71
Alboloduy	21,38	22,79	16,19	14,84	15,66
Alsodux	21,60	8,33	7,84	8,05	8,72
Bayárcal	23,39	21,70	15,14	14,36	13,26
Beires	20,53	9,49	5,08	6,31	7,89
Canjáyar	21,41	17,40	15,92	16,62	17,15
Fiñana	23,53	19,85	17,80	17,74	17,75
Fondón	28,59	16,72	15,98	14,76	15,86
Laujar de Andarax	24,93	23,58	18,09	18,39	16,94
Nacimiento	19,39	16,22	15,46	14,84	16,44
Ohanes	22,08	16,52	16,64	16,11	16,20
Paterna del Río	20,99	17,60	10,00	10,62	10,21
Rágol	16,82	21,33	13,72	13,20	12,65
Las Tres Villas	21,13	17,09	12,18	12,93	11,28
Aldeire	22,53	18,64	15,66	15,82	15,93
Alpujarra de la Sierra	24,24	20,64	15,86	16,34	15,42
Bérchules	23,50	19,36	17,15	16,65	16,73
Bubión	15,07	19,33	19,83	17,31	16,62
Busquístar	29,10	17,06	16,67	16,78	11,32
Cáñar	22,25	15,19	18,90	19,02	18,18
Capileira	24,26	21,90	19,93	19,70	17,77
Dílar	25,79	20,47	20,20	19,55	16,52
Dólar	19,15	16,37	13,55	12,84	13,07
Dúrcal	26,83	22,21	20,03	19,12	18,43
Ferreira	19,58	18,34	13,70	14,45	13,08
Güéjar-Sierra	29,69	22,18	19,09	18,82	18,34
Huéneja	25,25	18,52	14,91	15,31	14,92
Jerez del Marquesado	18,57	18,55	16,96	16,02	15,51
Juñeres	24,41	18,24	17,96	17,18	14,07
Lanjarón	23,69	20,65	18,32	18,06	17,30
Lanteira	23,78	16,29	14,16	14,91	12,11
Lecrín	25,09	18,74	15,24	15,18	15,49
Lugros	29,42	19,26	14,04	13,24	12,31
Monachil	26,27	24,33	19,07	18,39	17,61
Nevada	22,77	19,10	16,57	16,58	16,35
Nigüelas	24,94	16,64	16,00	16,46	17,29
Pampaneira	22,39	21,69	16,53	17,73	17,90
Pórtugos	26,48	20,42	19,27	18,68	19,62
Sopontújar	25,56	11,65	14,64	15,10	12,89
Tahá, La	22,38	19,08	14,20	13,11	11,40
Trevélez	24,06	18,45	18,59	17,36	17,65
Válor	22,38	16,82	15,35	14,57	8,87
La Zubia	27,27	23,29	18,97	18,82	18,38
Total	24,77	21,00	17,91	17,63	17,08
Almería	25,75	25,06	20,57	19,57	18,88



Granada	26,47	23,20	19,35	18,64	18,12
Andalucía	26,43	23,96	19,08	18,43	17,85
España	24,91	22,40	17,28	16,68	16,15

Fuente: Instituto Nacional de Estadística (INE) y elaboración propia

Los municipios del área de influencia socioeconómica presentaban un índice de juventud (17,0%) ligeramente inferior a los de referencia (provinciales y autonómico) pero al mismo tiempo con una gran heterogeneidad entre ellos, siendo en el año 2013, los valores extremos más altos Pórtugos (19,6%), Dúrcal (18,4%), La Zubia (18,3%), Güéjar-Sierra (18,3%) y Cáñar (18,1 %), y los más bajos Beires (7,8%) y Alsodux (8,7%). Prácticamente todos los municipios, registraron un descenso en el número de jóvenes en el periodo estudiado, con la única excepción de Bubión que aumenta su porcentaje de jóvenes del 15,0% al 16,6%, siendo los municipios de Busquístar, Lugros y Válor los que mayor disminución presentaron.

Índice de vejez. Mayores (65 y más años) por cada 100 habitantes.

	Índice de vejez (%)				
	1991	2001	2011	2012	2013
Abla	17,14	27,25	25,00	24,51	25,53
Abrucena	17,04	23,91	24,01	24,71	25,33
Alboloduy	19,60	26,82	30,37	30,56	31,47
Alsodux	24,00	38,89	32,03	32,89	31,54
Bayárcal	16,20	27,57	22,08	23,14	23,92
Beires	36,42	48,91	47,46	49,55	48,25
Canjáyar	20,04	28,37	30,25	30,04	30,46
Fiñana	17,56	22,98	21,78	21,42	21,81
Fondón	19,43	28,50	25,72	24,87	25,05
Laujar de Andarax	14,18	20,42	21,33	21,21	21,78
Nacimiento	30,00	39,43	29,35	29,10	28,24
Ohanes	18,80	31,50	29,40	29,55	29,58
Paterna del Río	25,95	32,00	31,82	31,64	31,79
Rágol	22,20	26,93	28,76	31,18	32,35
Las Tres Villas	25,21	34,69	26,49	26,92	29,68
Aldeire	20,13	29,43	31,76	30,90	29,71
Alpujarra de la Sierra	17,42	26,11	26,91	27,74	29,12
Bérchules	18,39	22,94	19,69	19,52	21,21
Bubión	17,10	16,53	12,24	12,54	14,24
Busquístar	15,75	18,64	23,53	24,32	24,91
Cáñar	23,70	28,48	15,79	14,53	14,07
Capileira	16,29	16,34	15,64	16,10	17,36
Dílar	16,14	19,19	17,13	17,02	17,79
Dólar	26,27	34,04	32,26	30,18	29,58
Dúrcal	13,09	16,40	15,37	15,80	16,18
Ferreira	27,59	31,95	29,74	29,19	31,10
Güéjar-Sierra	12,87	16,32	16,21	16,03	16,44
Huéneja	22,91	27,38	25,85	25,73	26,07
Jerez del Marquesado	27,94	32,27	23,82	23,09	22,64
Juñeres	19,72	24,71	24,55	25,77	28,89
Lanjarón	17,35	22,02	21,04	20,94	21,42



Lanteira	21,96	28,83	26,75	26,67	29,17
Lecrín	18,90	25,41	26,46	25,66	25,55
Lugros	17,49	28,76	32,46	32,35	33,03
Monachil	10,41	11,80	11,66	11,94	12,33
Nevada	20,40	29,32	28,15	28,15	28,11
Nigüelas	19,40	26,92	24,98	23,61	23,18
Pampaneira	17,48	17,63	14,88	15,70	14,77
Pórtugos	19,91	24,13	23,96	24,45	22,85
Soportújar	23,31	27,71	29,29	29,87	29,62
Tahá, La	17,89	24,07	24,44	25,58	27,12
Trevélez	16,77	20,13	20,05	20,50	20,12
Válor	22,20	31,14	35,92	35,64	37,27
La Zubia	9,56	9,55	10,30	10,55	10,80
Total	16,47	19,72	18,33	18,36	18,63
Almería	11,70	13,52	12,94	13,26	13,47
Granada	12,78	16,24	16,31	16,49	16,58
Andalucía	11,72	14,60	15,21	15,42	15,65
España	13,81	17,04	17,15	17,40	17,69

Fuente: Instituto Nacional de Estadística (INE) y elaboración propia

En el año 2013, el conjunto de los municipios del área de influencia socioeconómica presentaron un porcentaje de mayores de 65 años (18,6%) superior a lo observado en las provincias de referencia y la comunidad autónoma. Los municipios con un índice de vejez mayor son Beires (48,2%), Válor (37,2%), Lugros (33,9%) y Rágol (32,3%), frente a La Zubia (10,8%) o Monachil (12,3%) que tiene el menor porcentaje de personas mayores de 65 años. En los veintitrés años estudiados, solo cinco municipios han conseguido disminuir el porcentaje de personas mayores de 65 años, estos municipios han sido Cáñar, Jerez del Marquesado, Bubión, Pampaneira y Nacimiento mientras que el resto aumentó su índice de vejez. Los municipios que registraron un incremento más marcado en el porcentaje de personas mayores de 65 años en el periodo estudiado fueron Lugros, Válor, Alboloduy, Beires y Alpujarra de la Sierra.

Índice de Fritz. Población menor de 20 años entre la población comprendida entre los 30 y 50 años expresado en porcentaje.

	Índice de Fritz (%)		
	2001	2011	2013
Abla	71,82	55,30	57,22
Abrucena	84,38	54,35	50,59
Alboloduy	63,31	34,41	36,81
Alsodux	17,65	15,22	19,57
Bayárcal	80,52	29,77	22,69
Beires	3,85	12,50	13,64
Canjáyar	70,33	58,92	57,40
Fiñana	83,88	67,42	64,33
Fondón	69,38	53,76	55,02
Laujar de Andarax	88,93	70,12	66,52



Nacimiento	50,89	41,30	40,00
Ohanes	70,16	57,38	50,85
Paterna del Río	52,81	30,71	39,02
Rágol	57,65	34,38	35,44
Las Tres Villas	48,18	34,93	34,15
Aldeire	63,08	48,86	53,85
Alpujarra de la Sierra	66,31	43,03	51,60
Bérchules	75,71	49,63	49,15
Bubión	66,09	42,00	38,78
Busquístar	68,22	39,81	22,58
Cáñar	62,22	58,45	49,71
Capileira	83,23	42,33	45,10
Dílar	77,53	61,88	56,60
Dólar	65,47	59,12	55,76
Dúrcal	85,95	71,05	67,54
Ferreira	68,66	45,36	52,63
Güéjar-Sierra	78,75	56,60	59,01
Huéneja	69,74	51,04	50,55
Jerez del Marquesado	72,16	61,07	59,26
Juñeres	80,95	46,30	42,11
Lanjarón	78,23	59,48	59,23
Lanteira	57,30	39,88	43,45
Lecrín	78,98	61,35	60,78
Lugros	54,08	34,34	29,59
Monachil	79,83	63,34	60,12
Nevada	78,21	55,48	61,54
Nigüelas	71,70	60,86	54,47
Pampaneira	66,32	47,76	43,08
Pórtugos	74,58	41,67	42,99
Soportújar	42,42	43,42	48,00
Tahá, La	70,45	50,88	49,01
Trevélez	75,68	68,40	61,57
Válor	70,93	50,32	32,43
La Zubia	82,37	71,19	71,60
Total	77,65	62,04	61,19
Almería	82,92	65,60	65,59
Granada	83,25	66,66	66,27
Andalucía	82,38	67,16	66,38
España	68,52	59,54	59,88

Fuente: Instituto Nacional de Estadística (INE) y elaboración propia

El área de influencia socioeconómica del Parque Nacional de Sierra Nevada presentaba en 2001 un valor para el índice de Fritz de 77,6% mientras que en el año 2013 registró un valor de 61,1%, lo que califica a su población como madura, en el límite de población vieja y que supone una importante disminución en cuanto a este indicador a lo largo del periodo estudiado.

Índice de dependencia. Suma de la población mayor de 65 años y la de menores de 20 años, referido a la población comprendida entre los 20 y los 65 años, expresado en porcentaje.



	Índice dependencia (%)		
	2001	2011	2013
Abla	80,41	70,11	70,71
Abrucena	81,33	63,45	62,78
Alboloduy	68,79	65,40	68,85
Alsodux	80,00	57,73	60,22
Bayárcal	84,32	46,55	46,41
Beires	98,55	100,00	103,57
Canjáyar	84,20	80,47	78,53
Fiñana	83,69	68,34	64,49
Fondón	89,82	69,74	66,67
Laujar de Andarax	78,77	67,50	65,94
Nacimiento	104,62	68,09	63,09
Ohanes	94,76	76,96	73,17
Paterna del Río	80,29	68,58	75,20
Rágol	66,67	59,92	68,32
Las Tres Villas	84,69	58,30	63,86
Aldeire	84,52	80,05	77,45
Alpujarra de la Sierra	72,86	65,60	75,46
Bérchules	78,67	55,64	57,14
Bubión	60,81	32,43	34,26
Busquístar	71,62	58,55	48,88
Cáñar	85,88	55,39	48,55
Capileira	70,34	43,97	46,22
Dílar	70,26	58,72	57,45
Dólar	95,83	90,18	80,53
Dúrcal	71,54	63,03	62,52
Ferreira	83,70	74,11	83,96
Güéjar-Sierra	64,51	56,07	56,90
Huéneja	81,01	70,64	70,92
Jerez del Marquesado	100,73	65,75	61,43
Juvíles	80,85	65,35	68,75
Lanjarón	76,85	63,52	63,76
Lanteira	85,50	63,43	68,73
Lecrín	79,73	78,82	75,00
Lugros	74,65	73,60	71,65
Monachil	58,41	52,02	51,61
Nevada	94,20	75,19	77,88
Nigüelas	88,22	75,48	65,07
Pampaneira	63,89	48,16	44,26
Pórtugos	80,33	58,68	54,36
Soportújar	63,82	69,70	72,89
Tahá, La	78,31	63,31	69,18
Trevélez	71,84	68,99	62,65
Válor	97,75	88,83	82,34
La Zubia	60,63	55,48	55,85
Total	72,53	61,54	61,07
Almería	62,71	54,36	55,80
Granada	67,65	60,29	60,46
Andalucía	63,90	59,08	59,43
España	60,31	58,28	59,56

Fuente: Instituto Nacional de Estadística (INE) y elaboración propia



En el área de influencia socioeconómica el índice de dependencia alcanza, en el año 2013, un valor de 61,0 lo que significa que por cada persona “no productiva” (es decir menor de 20 o mayor de 65 años) hay 1,6 personas en “edad productiva” (de 20 a 65 años), proporción muy parecida a la que encontramos en la provincia de Granada, pero alejada de la ratio obtenida en la provincia de Almería, donde hay 1,8 personas en “edad productiva” por cada persona en “edad no productiva”. El valor más alto lo registra Beires en el que encontramos 1,05 personas en edad “no productiva” por cada persona en edad “productiva”.

Índice de reemplazo. Población entre 15 y 24 años referida a la población entre 55 y 64 años, expresado en porcentaje.

	Índice reemplazo (%)		
	2001	2011	2013
Abla	127,97	95,76	92,53
Abrucena	140,67	86,32	76,44
Alboloduy	115,00	62,89	62,77
Alsodux	42,86	23,08	40,91
Bayárcal	130,77	51,67	45,00
Beires	17,39	21,74	40,00
Canjáyar	96,32	84,74	88,89
Fiñana	157,49	111,83	99,66
Fondón	90,43	102,97	86,73
Laujar de Andarax	157,14	92,31	79,91
Nacimiento	110,87	89,47	69,70
Ohanes	97,40	78,30	75,96
Paterna del Río	80,36	38,46	46,77
Rágol	93,88	36,62	30,65
Las Tres Villas	87,14	39,83	36,54
Aldeire	101,03	91,04	88,89
Alpujarra de la Sierra	101,26	77,27	76,12
Bérchules	118,52	90,91	96,39
Bubión	200,00	50,72	43,84
Busquístar	126,47	142,31	58,62
Cáñar	102,94	107,50	120,00
Capileira	160,78	107,02	80,00
Dílar	119,39	133,71	98,37
Dólar	82,43	68,66	72,06
Dúrcal	154,96	146,55	134,64
Ferreira	83,33	61,22	65,12
Güéjar-Sierra	135,46	117,26	110,09
Huéneja	99,22	83,56	88,06
Jerez del Marquesado	173,33	88,98	65,31
Juvíles	81,82	135,71	29,41
Lanjarón	121,43	109,15	101,42
Lanteira	140,43	86,15	53,95



Lecrín	81,05	93,17	93,08
Lugros	90,00	63,16	47,73
Monachil	178,57	112,20	101,51
Nevada	110,64	106,78	95,52
Nigüelas	115,74	117,27	120,66
Pampaneira	148,28	105,56	102,70
Pórtugos	138,46	125,00	97,92
Soportújar	27,27	60,00	72,22
Tahá, La	113,75	63,06	49,53
Trevélez	109,76	129,27	115,38
Válor	108,25	73,03	31,03
La Zubia	217,03	136,09	126,80
Total	140,23	107,91	99,39
Almería	195,56	128,21	115,49
Granada	163,26	120,47	107,57
Andalucía	168,00	116,58	105,47
España	142,76	94,76	87,24

Fuente: Instituto Nacional de Estadística (INE) y elaboración propia

El conjunto del área de influencia socioeconómica, registraba en el año 2013 un índice de reemplazo de 99,3%, es decir que había 9,9 jóvenes con edades comprendidas entre 15 y 24 años por cada 10 adultos entre 55 y 64 años. A nivel provincial y autonómico el valor registrado para este indicador era de 10,5 a 11,5 jóvenes por cada 10 adultos. La evolución de este índice a lo largo del periodo estudiado ha sido similar al de las dos provincias de referencia.

Si el análisis de los datos registrados en los doce años estudiados se realiza de forma desagregada para cada municipio, se puede comprobar que el comportamiento ha sido muy variable y, aunque en la mayoría de los casos se produjo un descenso en los valores de los índices de reemplazo entre 2001 y 2013, en otros este valor se incrementó. Según esto, seis municipios tenían en 2013 un índice de reemplazo mayor que en 2001 (Soportújar, Beires, Cáñar, Lecrín, Trevélez y Nigüelas), mientras que en el resto de municipios disminuyó de forma más o menos importante. Los descensos más significativos los registraron Bubión, que pasa de 20,0 a 4,3 jóvenes por cada 10 adultos, y Jerez del Marquesado que pasa de 17,3 a 6,5 jóvenes por cada 10 adultos. Los municipios que obtuvieron índices de reemplazo mayores en 2013, fueron Dúrcal, La Zubia y Nigüelas, mientras que Juviles, Rágol y Válor son los que registraban los valores más bajos para el mismo año.



3.12.5 Indicadores sociales.

Variación residencial. Se refiere a los cambios de residencia de las personas producidos dentro de un territorio dado.

- Saldo de variación residencial: Es el saldo resultante de restar a la inmigración la emigración. El saldo es positivo cuando la inmigración es superior a la emigración y negativo cuando la emigración supera a la inmigración.

	Saldo por variación residencial (individuos)									
	2004	2005	2006	2007	2008	2009	2010	2011	2012	2013
Abla	38	-1	4	-8	5	-38	29	3	11	-12
Abrucena	-19	-5	26	-11	-10	27	34	-26	-3	-23
Alboloduy	-14	-13	4	-28	-18	-3	30	-19	-34	-2
Alsodux	3	3	46	2	-18	-7	8	-2	0	-11
Bayárcal	-3	-20	-6	45	-11	39	44	-15	-23	-7
Beires	5	1	-1	7	-3	-6	1	-3	3	-2
Canjáyar	0	5	0	11	-12	-5	-24	6	-12	-10
Fiñana	12	10	1	34	-4	28	-37	8	-27	-37
Fondón	-2	26	57	-9	1	9	2	25	12	14
Laujar de Andarax	17	-26	10	-35	7	-17	-11	-62	-32	-25
Nacimiento	5	-3	20	7	20	10	30	-6	9	-8
Ohanes	-19	-15	15	18	-6	-12	-2	-18	-9	-8
Paterna del Río	-8	9	86	-17	-15	0	-3	1	-3	-16
Rágol	-14	6	13	12	-12	-15	22	-22	-13	-3
Las Tres Villas	-27	1	110	10	-51	9	51	-33	-32	-1
Aldeire	-4	-3	15	-21	8	-3	-15	-3	-10	3
Alpujarra de la Sierra	8	8	14	13	2	-17	26	11	-4	-15
Bérchules	26	5	39	-7	-5	8	6	7	-7	5
Bubión	10	6	14	-8	-5	-4	-8	-5	4	5
Busquístar	14	-6	-11	-18	-5	-12	9	-11	4	3
Cáñar	30	2	34	24	2	-15	1	19	-2	-32
Capileira	1	-16	-2	5	-1	-11	-3	-6	-12	5
Dílar	30	-16	49	40	39	0	52	68	22	36
Dólar	7	-11	11	15	3	7	10	9	7	3
Dúrcal	146	208	71	78	98	16	23	-64	-44	-63
Ferreira	-6	-2	14	13	-3	0	9	-3	-5	-15
Güéjar-Sierra	18	-1	-28	-10	-26	-7	42	-18	-39	-13
Huéneja	16	-6	-1	4	-18	15	54	-25	-13	14
Jerez del Marquesado	1	-1	34	-9	30	-20	4	-5	-13	-10
Juñeres	8	9	7	-2	4	-10	1	1	-2	-3
Lanjarón	-4	46	32	90	-6	-11	21	-8	-9	-31
Lanteira	-16	12	53	17	0	13	-30	8	-18	-20
Lecrín	15	26	23	11	-7	-6	6	41	-32	3
Lugros	-1	0	-7	9	6	-11	1	-1	0	-4
Monachil	169	156	-63	-23	5	124	70	36	-89	-11
Nevada	4	-24	21	14	-22	-1	9	-2	7	-2
Nigüelas	-8	9	7	0	-7	17	12	30	44	-13
Pampaneira	-16	-14	-14	-18	-16	-3	4	-15	8	-22
Pórtugos	-7	9	-7	-2	1	-11	-4	-15	-8	-10
Soportújar	1	-4	-7	-8	3	-1	24	2	-1	33



*Seguimiento de datos socioeconómicos en las áreas de influencia socioeconómica
Parque Nacional de Sierra Nevada*

Tahá, La	-20	-13	-27	-20	-6	-1	7	-15	-32	-20
Trevélez	10	-23	2	14	-9	-1	-10	-11	11	-6
Válor	-33	-19	-19	-19	9	-18	-5	2	-23	-1
La Zubia	250	380	361	394	277	258	102	-74	104	-54
Total	623	695	1000	614	224	314	592	-210	-305	-386
Almería	25.212	23.842	14.839	10.834	9.876	7.672	3.307	555	1.632	-1.369
Granada	9.800	12.321	9.187	11.513	4.706	4.039	2.924	1.018	-593	-1.027
Andalucía	105.326	105.554	90.012	90.223	63.244	36.087	29.410	21.144	9.560	-16.750
España	629.470	651.273	698.548	731.201	459.549	175.336	90.489	84.146	-6.534	-111.153

Fuente: Instituto Nacional de Estadística (INE)

	Saldo por Variación Residencial (antes Saldo Migratorio)								
	2011			2012			2013		
	Saldo Interior	Saldo Exterior	Saldo Total	Saldo Interior	Saldo Exterior	Saldo Total	Saldo Interior	Saldo Exterior	Saldo Total
Abla	-3	6	3	3	8	11	-13	1	-12
Abrucena	-29	3	-26	-6	3	-3	-20	-3	-23
Alboloduy	-21	2	-19	-34	0	-34	-3	1	-2
Alsodux	-3	1	-2	0	0	0	-11	0	-11
Bayárcal	-15	0	-15	-23	0	-23	-7	0	-7
Beires	-3	0	-3	3	0	3	-2	0	-2
Canjáyar	8	-2	6	-8	-4	-12	-8	-2	-10
Fiñana	4	4	8	-28	1	-27	-37	0	-37
Fondón	20	5	25	8	4	12	15	-1	14
Laujar de Andarax	-64	2	-62	-38	6	-32	-25	0	-25
Nacimiento	-15	9	-6	3	6	9	9	-17	-8
Ohanes	-18	0	-18	-8	-1	-9	-8	0	-8
Paterna del Río	-1	2	1	-4	1	-3	-17	1	-16
Rágol	-20	-2	-22	-13	0	-13	-3	0	-3
Las Tres Villas	-47	14	-33	-33	1	-32	-3	2	-1
Aldeire	0	-3	-3	-11	1	-10	4	-1	3
Alpujarra de la Sierra	-22	33	11	-6	2	-4	-28	13	-15
Bérchules	7	0	7	-9	2	-7	3	2	5
Bubión	-5	0	-5	4	0	4	4	1	5
Busquístar	-11	0	-11	4	0	4	0	3	3
Cáñar	10	9	19	-6	4	-2	-6	-26	-32
Capileira	-8	2	-6	-13	1	-12	4	1	5
Dílar	69	-1	68	19	3	22	37	-1	36
Dólar	7	2	9	3	4	7	9	-6	3
Dúrcal	-58	-6	-64	-40	-4	-44	-45	-18	-63
Ferreira	-3	0	-3	-5	0	-5	-15	0	-15
Güéjar-Sierra	-19	1	-18	-48	9	-39	-14	1	-13
Huéneja	-30	5	-25	-25	12	-13	8	6	14
Jerez del Marquesado	-6	1	-5	-15	2	-13	5	-15	-10
Juñeres	-2	3	1	-3	1	-2	-5	2	-3
Lanjarón	-18	10	-8	-31	22	-9	-15	-16	-31
Lanteira	8	0	8	-18	0	-18	-20	0	-20
Lecrín	29	12	41	-36	4	-32	-9	12	3
Lugros	-1	0	-1	0	0	0	-4	0	-4
Monachil	48	-12	36	-25	-64	-89	9	-20	-11
Nevada	-7	5	-2	8	-1	7	-4	2	-2



Nigüelas	29	1	30	37	7	44	-18	5	-13
Pampaneira	-16	1	-15	2	6	8	-20	-2	-22
Pórtugos	-15	0	-15	-6	-2	-8	-8	-2	-10
Sopotújar	4	-2	2	-5	4	-1	33	0	33
Tahá, La	-21	6	-15	-38	6	-32	-21	1	-20
Trevélez	-16	5	-11	11	0	11	-8	2	-6
Válor	-3	5	2	-23	0	-23	-2	1	-1
La Zubia	-12	-62	-74	81	23	104	-5	-49	-54
Total	-269	59	-210	-372	67	-305	-264	-122	-386
Almería	-2.673	3.228	555	488	1.144	1.632	1.685	-3.054	-1.369
Granada	-1.264	2.282	1.018	-1.898	1.305	-593	-1.202	175	-1.027
Andalucía	-2.866	24.010	21.144	-6.427	15.987	9.560	-6.958	-9.792	-16.750
España	0	84.146	84.146	0	-6.534	-6.534	0	-111.153	-111.153

Fuente: Instituto Nacional de Estadística (INE)

- Tasa de migración: Es el saldo migratorio relativizado por el total de la población.

	Tasa de migración (%)									
	2004	2005	2006	2007	2008	2009	2010	2011	2012	2013
Abla	25,6	-0,7	2,7	-5,3	3,3	-25,3	19,8	2,0	7,5	-8,4
Abrucena	-13,7	-3,7	19,4	-8,0	-7,3	20,1	24,9	-18,7	-2,2	-17,7
Alboloduy	-18,3	-17,4	5,5	-38,5	-25,6	-4,5	45,0	-27,2	-50,4	-3,1
Alsodux	25,2	24,8	351,1	11,4	-104,0	-45,2	53,7	-13,1	0,0	-73,8
Bayárcal	-9,8	-66,0	-21,7	164,8	-34,7	127,5	122,9	-37,2	-61,2	-20,2
Beires	41,3	7,9	-7,8	54,7	-22,7	-47,6	8,3	-25,4	27,0	-17,5
Canjáyar	0,0	3,2	0,0	7,1	-7,8	-3,3	-16,1	4,1	-8,3	-7,1
Fiñana	4,9	4,1	0,4	14,0	-1,6	11,6	-15,2	3,4	-11,4	-16,3
Fondón	-2,1	27,8	60,0	-9,0	1,0	9,1	2,0	25,6	12,1	14,1
Laujar de Andarax	9,3	-14,2	5,6	-19,4	3,9	-9,5	-6,1	-34,1	-18,4	-15,0
Nacimiento	10,8	-6,4	44,2	15,2	43,0	20,7	61,7	-11,7	17,6	-15,5
Ohanes	-23,1	-18,9	19,6	23,3	-7,7	-15,5	-2,6	-24,2	-12,6	-11,3
Paterna del Río	-19,3	22,7	211,8	-34,6	-31,6	0,0	-6,7	2,3	-6,9	-37,1
Rágol	-36,6	16,3	35,6	31,9	-31,2	-41,6	61,8	-58,0	-36,5	-8,8
Las Tres Villas	-42,7	1,7	189,3	14,7	-73,9	13,7	77,9	-46,7	-48,1	-1,7
Aldeire	-5,4	-4,1	20,6	-28,8	11,4	-4,2	-21,6	-4,4	-14,9	4,6
Alpujarra de la Sierra	6,8	6,8	12,3	11,1	1,7	-14,7	23,2	9,6	-3,5	-14,4
Bérchules	33,0	6,2	48,1	-8,2	-6,0	9,8	7,3	8,5	-8,4	6,6
Bubión	28,8	16,9	38,3	-21,4	-13,9	-11,2	-22,9	-14,6	11,9	14,8
Busquístar	39,8	-16,5	-31,6	-53,9	-15,8	-38,6	30,2	-35,9	13,7	11,3
Cáñar	88,5	5,5	93,2	60,8	4,7	-35,0	2,4	45,5	-4,3	-69,3
Capileira	1,7	-27,5	-3,5	8,9	-1,8	-19,9	-5,5	-11,2	-22,7	10,3
Dílar	19,0	-9,9	30,6	24,4	23,2	0,0	30,1	38,7	12,1	20,7
Dólar	11,9	-18,6	19,1	25,8	4,9	11,5	16,2	14,5	11,2	4,9
Dúrcal	23,7	31,8	10,4	11,1	13,7	2,2	3,1	-8,7	-6,0	-8,7
Ferreira	-18,0	-6,2	43,2	38,3	-8,7	0,0	26,6	-8,7	-14,5	-43,6
Güéjar-Sierra	6,4	-0,3	-9,6	-3,3	-8,7	-2,4	14,1	-6,0	-13,0	-4,4



Huéneja	13,1	-4,9	-0,8	3,3	-14,6	12,5	44,5	-19,8	-10,6	11,7
Jerez del Marquesado	0,9	-0,9	31,2	-8,1	27,5	-18,0	3,7	-4,6	-12,3	-9,6
Juñeres	44,9	51,4	39,5	-11,3	23,1	-56,8	5,9	6,0	-12,3	-22,2
Lanjarón	-1,1	12,2	8,4	23,5	-1,5	-2,8	5,4	-2,1	-2,4	-8,2
Lanteira	-31,6	24,6	100,4	28,1	0,0	22,9	-51,5	14,0	-31,6	-36,7
Lecrín	6,6	11,3	9,9	4,7	-3,0	-2,6	2,6	18,1	-13,9	1,3
Lugros	-2,7	0,0	-19,1	24,9	16,3	-30,0	2,9	-2,9	0,0	-12,0
Monachil	29,3	25,9	-10,0	-3,7	0,8	17,8	9,6	4,9	-12,0	-1,5
Nevada	3,3	-19,7	17,8	11,7	-18,2	-0,9	7,6	-1,7	6,0	-1,7
Nigüelas	-8,4	9,6	6,1	0,0	-6,2	15,5	10,3	25,4	36,6	-10,5
Pampaneira	-48,9	-39,4	-40,7	-55,9	-51,1	-10,1	11,2	-41,3	23,3	-62,5
Pórtugos	-16,9	22,1	-16,7	-4,9	2,5	-27,0	-10,0	-39,1	-22,0	-26,9
Soportújar	3,7	-14,6	-26,4	-31,1	12,2	-4,1	96,0	7,1	-3,4	115,0
Tahá, La	-25,2	-16,9	-36,3	-28,0	-8,7	-1,5	9,0	-18,5	-41,1	-28,2
Trevélez	12,1	-27,5	2,4	16,8	-10,6	-1,2	-11,9	-13,4	13,8	-7,4
Válor	-43,0	-25,8	-26,8	-28,2	13,8	-24,8	-7,1	2,8	-33,2	-1,6
La Zubia	16,3	24,0	21,9	23,3	15,9	14,5	5,6	-4,0	5,7	-2,9
Total	9,5	10,4	14,7	8,9	3,2	4,4	8,3	-2,9	-4,3	-5,5
Almería	43,5	38,9	23,3	16,8	14,8	11,2	4,8	0,8	2,3	-2,0
Granada	11,6	14,3	10,5	13,0	5,2	4,5	3,2	1,1	-0,6	-1,1
Andalucía	13,7	13,4	11,3	11,2	7,7	4,3	3,5	2,5	1,1	-2,0
España	14,6	14,8	15,6	16,2	10,0	3,8	1,9	1,8	-0,1	-2,4

Fuente: Instituto Nacional de Estadística (INE) y elaboración propia

La tasa de migración en el área de influencia socioeconómica se mantuvo en valores positivos o cercanos a cero en los primeros siete años estudiados, para obtener en los años 2011-2013 un valor negativo. La tasa de migración en el conjunto del área de influencia socioeconómica para el año 2013, refleja una mayor pérdida de población por migración que lo observado a nivel de las provincias de referencia y que la comunidad autónoma.

Considerando los datos por municipio, se puede observar la gran disparidad de valores obtenidos ya que encontramos once municipios que en 2013 mantienen o incrementan ligeramente su población mientras que los treinta y tres restantes muestran tasas negativas. Si este análisis lo hacemos con los datos de los últimos cuatro años (2010-2013), podemos observar que solo dos municipios, Dílar y Dólar, tuvieron las cuatro tasas con signo positivo, otros dos municipios tuvieron las cuatro tasas negativas (Laujar de Andarax y Ohanes) y el resto mantienen un comportamiento variable.

3.12.6 Indicadores económicos.

En la estructura productiva del área de influencia socioeconómica del parque nacional, teniendo en cuenta la distribución de empresas en el año 2007, destaca el sector servicios (57,3%) seguido por el sector de la construcción (22,9%). Las empresas del sector agrícola representan un 10,7% y por último el sector de la industria con un 8,9%.



	Número de empresas. Año 2007				
	Nº Total	Agricultura	Industria	Construcción	Servicios
Abla	34	3	2	5	24
Abrucena	40	12	3	13	12
Alboloduy	14	4	2	0	8
Alsodux	2	0	0	0	2
Bayárcal	7	2	0	2	3
Beires	1	0	0	0	1
Canjáyar	43	11	4	7	21
Fiñana	49	5	8	11	25
Fondón	36	7	9	5	15
Laujar de Andarax	80	11	8	29	32
Nacimiento	16	4	2	2	8
Ohanes	9	1	1	3	4
Paterna del Río	11	1	0	8	2
Rágol	10	5	0	1	4
Las Tres Villas	20	5	6	5	4
Aldeire	28	5	4	11	8
Alpujarra de la Sierra	28	8	2	10	8
Bérchules	25	7	0	4	14
Bubión	18	1	0	4	13
Busquístar	9	4	0	0	5
Cáñar	8	3	0	2	3
Capileira	36	0	1	6	29
Dílar	29	5	0	11	13
Dólar	24	6	3	1	14
Dúrcal	350	30	40	95	185
Ferreira	19	5	5	3	6
Güéjar-Sierra	84	7	2	21	54
Huéneja	42	11	8	14	9
Jerez del Marquesado	24	1	4	10	9
Juñeres	9	1	2	0	6
Lanjarón	96	6	10	17	63
Lanteira	12	1	2	4	5
Lecrín	110	49	6	17	38
Lugros	12	2	0	2	8
Monachil	405	5	22	67	311
Nevada	44	17	3	6	18
Nigüelas	44	7	5	15	17
Pampaneira	19	1	1	2	15
Pórtugos	18	2	4	2	10
Soportújar	6	0	0	4	2
Tahá, La	23	1	2	2	18
Trevélez	50	1	18	2	29
Válor	17	5	2	4	6
La Zubia	531	7	32	145	347
Total	2.492	269	223	572	1.428

Fuente: Ministerio de Empleo y Seguridad Social. Tesorería General de la Seguridad Social (Caja España).

En cuanto al número de trabajadores en el área de influencia socioeconómica del Parque Nacional de Sierra Nevada, en el año 2007, el mayor porcentaje correspondía al sector servicios (46,8%) seguido por el sector agrícola (25,2%), ocupando el sector de la construcción a un 19,8% de los trabajadores.



Los trabajadores por cuenta ajena representaron un 77% del total frente a un 23% de autónomos en este mismo año.

	Número de trabajadores. Año 2007						
	Nº Total	Agricultura	Industria	Construcción	Servicios	Autónomos	Cuenta-ajena
Abla	342	129	35	36	142	81	261
Abrucena	390	243	16	69	62	75	315
Alboloduy	137	86	9	2	40	34	103
Alsodux	12	7	1		4	2	10
Bayárcal	82	49	1	11	21	13	69
Beires	14	10		1	3	3	11
Canjáyar	432	221	22	62	127	89	343
Fiñana	688	403	44	109	132	131	557
Fondón	301	82	39	21	159	40	261
Laujar de Andarax	751	100	41	399	211	158	593
Nacimiento	129	59	23	13	34	16	113
Ohanes	182	117	3	30	32	27	155
Paterna del Río	95	39		38	18	14	81
Rágol	96	71		2	23	11	85
Las Tres Villas	239	101	15	104	19	16	223
Aldeire	280	93	77	71	39	37	243
Alpujarra de la Sierra	279	162	14	44	59	50	229
Bérchules	220	125	3	41	51	40	180
Bubión	111	16	4	21	70	46	65
Busquístar	95	39		10	46	24	71
Cáñar	61	42		11	8	9	52
Capileira	164	18	8	38	100	70	94
Dílar	211	58	7	65	81	68	143
Dólar	187	88	14	4	81	32	155
Dúrcal	2.237	495	220	546	976	564	1.673
Ferreira	165	41	93	14	17	9	156
Güéjar-Sierra	599	193	12	119	275	136	463
Huéneja	427	191	31	155	50	54	373
Jerez del Marquesado	255	121	8	70	56	61	194
Juñeres	51	14	14	4	19	13	38
Lanjarón	925	179	200	94	452	250	675
Lanteira	123	74	8	16	25	25	98
Lecrín	603	265	38	102	198	131	472
Lugros	93	59	1	10	23	18	75
Monachil	3.561	127	158	501	2.775	536	3.025
Nevada	362	242	11	38	71	53	309
Nigüelas	278	89	39	66	84	72	206
Pampaneira	114	30	5	10	69	39	75
Pórtugos	82	21	13	8	40	25	57
Soportújar	56	31		19	6	5	51
Tahá, La	181	51	21	25	84	56	125
Trevélez	323	65	105	9	144	79	244
Válor	240	140	15	43	42	52	188
La Zubia	3.705	226	255	881	2.343	1.291	2.414
Total	19.878	5.012	1.623	3.932	9.311	4.555	15.323

Fuente: Ministerio de Empleo y Seguridad Social. Tesorería General de la Seguridad Social (Caja España).



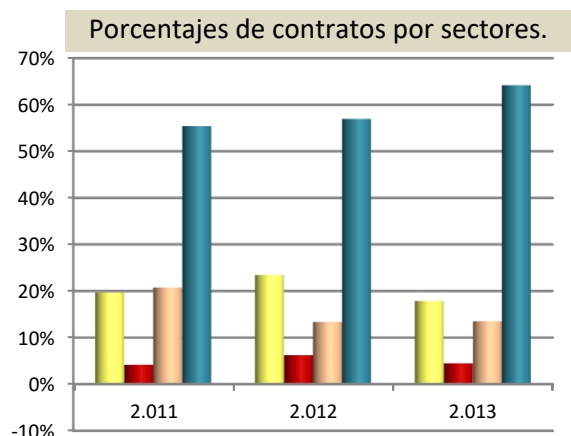
Si analizamos los contratos de trabajo registrados por sector de actividad económica en los tres últimos años de la serie estudiada, vemos que en el área de influencia socioeconómica del Parque Nacional de Sierra Nevada, un 64,1% de los contratos, en el año 2013, corresponden al sector servicios, seguido por el sector agrícola con un 17,8%, de la construcción con un 13,5% y el industrial con un 4,4%.

	Número de contrato por sectores											
	2011				2012				2013			
	Agricultura	Industria	Construcción	Servicios	Agricultura	Industria	Construcción	Servicios	Agricultura	Industria	Construcción	Servicios
Abla	5		24	35	3		1	23	7			18
Abrcucena	8	2	19	15	10	2	5	16			13	3
Alboloduy	2			6	4	23	3	6	3	1		10
Alsodux				1								1
Bayárcal	1			3				17	6		3	
Beires				6								1
Canjáyar	8		1	13	9			25	6	1	5	18
Fiñana	7	3	1	16	13	5		13	12	4	1	11
Fondón	7		1	17	5	1		6	1	1		4
Laujar de Andarax	2	2	11	14	1		9	21	5	2	6	12
Nacimiento	3	3	3	7				2		2		
Ohanes	5			22	4		1	7	4			5
Paterna del Río	2		1	6	5			9	2		3	4
Rágol	6		3	15	2		1	1	4			3
Las Tres Villas	9	4		10	2	3			11			11
Aldeire	20	2	23	9	9	5	9	12	6	20	15	4
Alpujarra de la Sierra	8		9	6	15		12	3	7		4	2
Bérchules	5		11	6	6	1	7	6	5		10	7
Bubión	1			16	1		5	4	1			3
Busquístar	5		2	3	2		2		11	1		12
Cáñar	1		3	3	2				2		2	
Capileira			3	6			1	2				4
Dílar	4		4	8	8	3	9	5	3			7
Dólar	57	2	11	4	34		11	4	34		5	10
Dúrcal	79	3	47	87	69	9	34	84	29	11	12	57
Ferreira		1	4	1	5			1	3			2
Güéjar-Sierra	3		12	29	5		11	19	2		8	37
Huéneja	2	1	13	13	2	1	12	8	7	2	6	10
Jerez del Marquesado	3	4		6		3		2		4	5	12
Juñeres	2			2				10		1		2
Lanjarón	2	33	19	75	2	21	1	60	5	6	6	70
Lanteira	1		8	4	5			1	6		1	
Lecrín	51		30	13	68	2	11	11	43	1	8	4
Lugros	2		12	3	1		6		1		9	
Monachil	8	5	28	332	13	2	10	333	6	2	22	446
Nevada	16	4	10	8	15		6	5	13		19	13
Nigüelas	19	2	10	33	24	2	5	18	10	3	15	16
Pampaneira				6	3			1	2		3	6
Pórtugos	2		2	5	1	1		5		1		2
Soportújar	1		2		1		4		1			

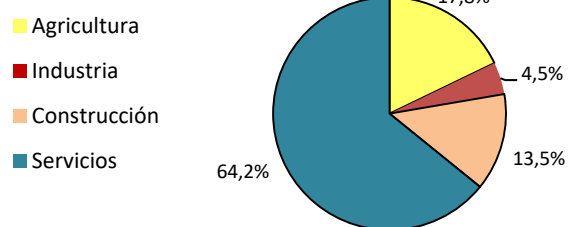


Tahá, La	2	1	2	6	1			8	2	1	1	7
Trevélez		4		7	2	1	1	6	2	2		6
Válor	7		7	21	11		8	1	6	1	10	1
La Zubia	3	2	54	143	2	12	23	132	4	1	14	137
Total	369	78	390	1.041	365	97	208	887	272	68	206	978
Almería	10.914	1.537	4.976	28.307	3.891	531	1.185	8.982	3.464	445	1.009	9.670
Granada	41.546	3.068	11.482	39.713	11.042	950	3.390	13.431	9.056	821	2.859	13.013
Andalucía	375.246	34.420	102.789	375.830	90.332	12.229	30.400	130.897	69.160	10.766	25.164	127.974
España	478.526	199.734	336.151	2.137.179	124.318	61.424	90.738	713.530	102.353	54.287	71.602	708.011

Fuente: Servicio de empleo público (SEPE). Ministerio de empleo y Seguridad Social



Porcentajes de contratos por sectores. Año 2013



Fuente: Servicio de empleo público (SEPE). Ministerio de empleo y Seguridad Social y elaboración propia

La evolución del paro registrado en el conjunto de los municipios del área de influencia socioeconómica, nos muestra tres periodos bien diferenciados: el primero entre 2006 y 2007 en el que el número de parados se mantiene estable, el segundo, entre los años 2008 y 2012 en el que se produce un fuerte incremento en el número de parados y finalmente en 2013 prácticamente se mantiene el número de parados que en el año anterior.

	Número de parados							
	2006	2007	2008	2009	2010	2011	2012	2013
Abla	71	51	57	74	92	98	119	123
Abrucena	41	38	42	46	77	71	96	76
Alboloduy	23	23	21	31	32	41	50	61
Alsodux	1	2	1	2	6	4	5	7
Bayárcal	4	7	5	11	18	25	21	19
Beires	4			3	4	4	9	5
Canjáyar	52	42	46	79	100	116	143	147
Fiñana	97	96	101	134	176	215	270	245
Fondón	31	37	39	75	78	86	117	110
Laujar de Andarax	55	67	69	152	159	187	217	197
Nacimiento	5	4	9	7	12	23	22	25
Ohanes	12	13	24	47	51	57	71	74
Paterna del Río	4	7	8	9	19	23	25	26
Rágol	5	3	4	6	7	18	20	21
Las Tres Villas	9	6	9	22	29	26	37	33
Aldeire	23	29	29	44	22	35	44	40
Alpujarra de la Sierra	36	26	34	46	57	68	75	78



*Seguimiento de datos socioeconómicos en las áreas de influencia socioeconómica
Parque Nacional de Sierra Nevada*

Bérchules	21	12	23	35	39	38	62	53
Bubión	30	27	29	26	33	37	68	53
Busquistar	15	15	25	28	23	32	47	46
Cáñar	12	11	15	26	32	34	49	34
Capileira	39	23	36	55	63	50	82	84
Dílar	62	61	62	106	135	145	185	186
Dólar	22	20	37	27	23	36	41	37
Dúrcal	406	389	474	720	859	870	1.006	1072
Ferreira	7	14	19	14	12	16	33	18
Güéjar-Sierra	81	81	99	176	195	245	303	300
Huéneja	46	34	35	58	58	56	89	92
Jerez del Marquesado	44	43	53	87	96	84	139	127
Juñeres		2	1	1	8	6	14	12
Lanjarón	181	152	208	381	412	423	443	451
Lanteira	23	17	22	40	56	45	63	81
Lecrín	56	53	64	114	130	137	197	182
Lugros	14	17	16	17	18	17	25	26
Monachil	299	250	334	538	760	782	921	909
Nevada	28	35	46	68	64	76	87	101
Nigüelas	54	52	51	102	98	88	123	140
Pampaneira	17	18	26	29	35	37	56	47
Pórtugos	10	16	17	28	25	22	39	50
Soportújar	14	12	13	11	18	23	24	21
Tahá, La	43	41	46	69	70	84	81	70
Trevélez	45	37	45	54	65	49	68	77
Válor	20	23	22	29	47	45	79	66
La Zubia	698	705	866	1.476	1.814	1.977	2.325	2456
Total	2.760	2.611	3.182	5.103	6.127	6.551	7.990	8.078
Almería	25.488	26.822	32.729	56.499	68.733	73.177	80.087	81.386
Granada	44.343	43.690	49.759	76.762	87.775	93.713	106.565	113.048
Andalucía	488.885	486.934	536.591	794.064	883.393	951.625	1.057.144	1.126.452
España	2.148.530	2.059.451	2.300.975	3.605.402	4.166.613	4.333.669	4.750.867	5.035.243

Fuente: Servicio de empleo público (SEPE). Ministerio de empleo y Seguridad Social

Tasa de paro. Número de parados registrados relativizado por la población comprendida entre 15 a 64 años.

	Evolución de la tasa de paro							
	2006	2007	2008	2009	2010	2011	2012	2013
Abla	7,62	5,38	6,01	7,82	9,94	10,43	12,61	13,67
Abrucena	4,84	4,28	4,74	5,23	8,56	7,69	10,69	8,85
Alboloduy	4,80	4,87	4,68	7,24	7,53	9,21	11,71	15,17
Alsodux	1,27	1,65	0,82	1,87	6,38	4,08	5,21	7,22
Bayárcal	2,33	4,05	2,35	5,14	7,44	8,80	8,05	7,72
Beires	5,88	0,00	0,00	4,48	6,25	6,56	16,36	8,62
Canjáyar	5,65	4,61	4,98	8,68	11,12	13,24	16,29	17,15
Fiñana	6,35	6,19	6,37	8,40	11,06	13,70	17,12	16,26
Fondón	5,52	6,08	6,43	12,14	12,64	13,92	18,63	17,41
Laujar de Andarax	4,66	5,63	5,90	13,14	13,68	15,91	19,09	18,19

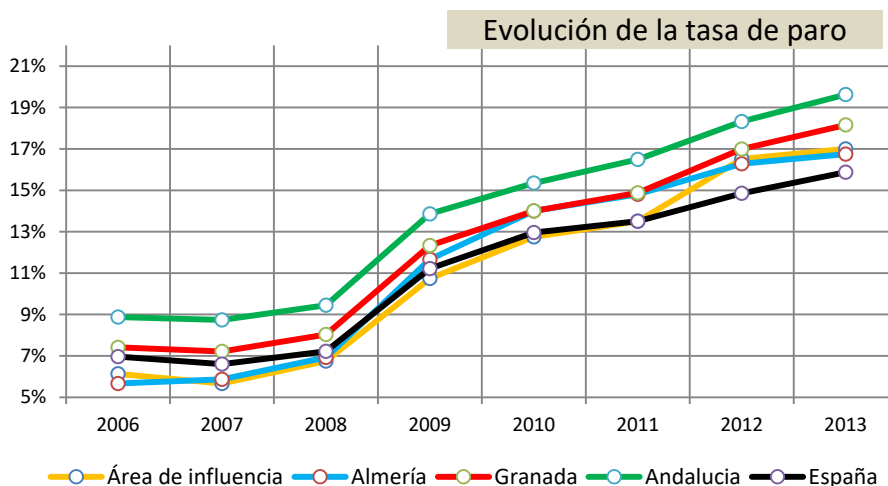


*Seguimiento de datos socioeconómicos en las áreas de influencia socioeconómica
Parque Nacional de Sierra Nevada*

Nacimiento	2,01	1,56	3,33	2,41	4,00	7,17	6,75	7,58
Ohanes	2,66	2,80	5,08	9,85	10,92	12,31	15,71	16,74
Paterna del Río	1,57	2,13	2,58	3,08	6,76	8,42	9,29	9,92
Rágol	1,96	1,13	1,46	2,50	3,03	7,35	9,01	10,05
Las Tres Villas	2,55	1,35	1,96	5,23	6,87	5,57	8,47	8,64
Aldeire	5,41	6,79	6,95	10,53	5,26	8,60	10,86	9,93
Alpujarra de la Sierra	4,88	3,41	4,44	6,11	7,76	8,99	10,03	12,07
Bérchules	3,85	2,09	3,98	6,18	6,74	6,64	10,80	10,33
Bubión	11,03	9,44	10,47	9,45	12,04	13,36	25,19	20,08
Busquístar	6,36	6,70	12,02	13,53	11,33	14,95	22,71	25,00
Cáñar	5,04	4,18	5,36	9,12	11,72	11,64	14,24	10,00
Capileira	9,95	5,76	8,76	13,32	15,37	12,35	20,60	23,93
Dílar	5,71	5,42	5,31	8,78	11,37	11,87	14,66	15,59
Dólar	6,90	6,13	10,66	7,74	6,50	10,29	11,39	10,36
Dúrcal	8,75	8,21	9,79	14,60	17,40	17,57	20,47	21,84
Ferreira	3,52	6,76	8,68	6,64	5,69	7,62	15,71	9,00
Güéjar-Sierra	4,03	3,95	4,78	8,57	9,44	11,60	14,36	14,55
Huéneja	6,17	4,50	4,50	7,57	7,62	7,06	11,48	12,22
Jerez del Marquesado	6,74	6,41	7,73	12,13	13,79	12,12	20,14	18,68
Juñeres	0,00	1,72	0,88	0,84	7,14	5,50	13,33	14,46
Lanjarón	7,34	6,12	8,09	14,90	16,02	16,45	17,35	18,03
Lanteira	7,23	4,42	5,54	11,05	14,81	12,10	16,84	24,18
Lecrín	3,98	3,78	4,52	8,05	9,40	9,87	13,91	13,02
Lugros	5,88	7,42	7,05	7,46	8,41	8,13	12,02	12,81
Monachil	6,63	5,53	7,00	10,85	14,62	14,85	17,40	17,27
Nevada	3,94	4,82	6,19	9,30	8,77	10,58	12,17	14,13
Nigüelas	7,83	7,42	7,32	15,02	13,46	11,91	15,99	17,22
Pampaneira	6,80	7,69	11,35	13,18	13,26	14,07	22,13	18,08
Pórtugos	3,60	5,84	6,07	10,00	9,33	8,43	15,60	19,23
Soportújar	8,33	7,27	8,28	7,01	11,11	12,92	12,77	11,86
Tahá, La	8,92	8,84	10,18	15,13	13,73	15,94	16,33	15,49
Trevélez	8,24	6,73	7,94	9,71	11,63	8,91	12,66	14,15
Válor	5,01	5,90	5,80	6,94	11,52	10,92	19,60	19,24
La Zubia	6,02	5,90	7,02	11,74	14,12	15,28	17,97	18,82
Total	6,13	5,66	6,75	10,74	12,75	13,50	16,52	17,00
Almería	5,66	5,87	6,93	11,66	14,00	14,81	16,28	16,75
Granada	7,41	7,22	8,03	12,33	14,01	14,88	16,99	18,16
Andalucía	8,88	8,74	9,45	13,86	15,35	16,49	18,32	19,63
España	6,96	6,60	7,22	11,22	12,96	13,51	14,86	15,87

Fuente: Servicio de empleo público (SEPE), Instituto Nacional de Estadística y elaboración propia





Fuente: Servicio de empleo público (SEPE), Instituto Nacional de Estadística y elaboración propia

La evolución de la tasa de paro en el área de influencia socioeconómica del Parque Nacional de Sierra Nevada, ha seguido un patrón similar al resto de los territorios de referencia, aunque como se puede observar en la gráfica, con un incremento en el año 2012 más marcado que las dos provincias. En el año 2013, los municipios que mayor tasa de paro registraban eran Busquístar (25,0%), Lanteira (24,1%) y Capileira (23,9%), mientras que los municipios con menor tasa de paro eran Alsodux (7,2%) y Nacimiento (7,5%). El conjunto del área de influencia socioeconómica tenía en el año 2013, una tasa de paro del 17,0%, valor intermedio de los provinciales (16,7 y 18,1%) e inferior al de la Comunidad Autónoma de Andalucía (19,6%).

Como complemento en el seguimiento sobre la actividad económica en la zona incluimos unas tablas sobre la evolución de los presupuestos municipales, así como las transacciones inmobiliarias que se han producido en cada uno de los municipios del área de influencia socioeconómica del Parque Nacional de Sierra Nevada.

	Presupuestos municipales			
	Ingresos municipales			
	2006	2007	2008	2009
Abla	1.467.480,9	2.215.380,1	1.904.910,3	2.641.095,9
Abrucena	1.200.649,7	1.225.976,5	1.478.678,8	1.743.329,2
Alboloduy	633.926,5		956.236,6	1.267.021,4
Alsodux	342.940,5	322.084,9	463.754,4	433.844,4
Bayárcal	207.917,6	338.828,8	498.927,0	733.474,9
Beires	171.519,5	177.162,7	251.467,7	314.672,1
Canjáyar	1.000.614,0	1.238.358,1	1.716.008,4	1.899.768,8
Fiñana	2.751.843,6	2.158.692,7	2.015.781,3	3.023.182,2
Fondón	1.933.130,3	1.693.591,2	1.924.511,1	1.676.202,8
Laujar de Andarax	1.320.491,4	1.562.919,5	1.631.052,0	1.755.256,2
Nacimiento	631.899,3	481.759,2	521.998,7	716.653,3
Ohanes			0,0	0,0
Paterna del Río	466.573,1	360.790,8	622.137,0	699.341,4
Rágol	398.468,1	458.080,3	561.516,0	752.712,3
Las Tres Villas		727.869,1	680.746,6	1.307.591,2



Aldeire	1.122.248,2	1.958.463,9	1.370.150,5	2.247.001,7
Alpujarra de la Sierra	1.331.008,2	1.195.118,0	1.079.210,3	1.167.140,7
Bérchules	649.510,2	714.203,1	1.225.849,0	1.087.520,0
Bubión		573.894,5	1.114.677,8	790.563,0
Busquístar	369.658,1	328.983,9	0,0	0,0
Cáñar	488.337,4	865.105,8	609.082,0	603.537,4
Capileira	510.022,7	746.299,0	893.847,5	921.433,5
Dílar	1.698.108,7	1.273.218,3	1.285.149,9	1.499.754,6
Dólar	2.044.294,6	1.235.770,2	1.188.791,9	1.445.207,2
Dúrcal	7.366.671,3	6.830.499,1	6.269.380,3	6.374.149,8
Ferreira	1.370.430,5	623.300,8	599.870,4	738.375,6
Güéjar-Sierra	3.124.417,8	2.988.204,4	3.997.840,9	4.345.219,0
Huéneja	2.482.199,9	1.003.022,7	1.396.997,9	1.713.851,9
Jerez del Marquesado	1.241.161,5	1.149.791,3	971.234,1	1.433.274,8
Juñeres	468.927,4	360.560,0	311.082,7	332.368,6
Lanjarón	3.372.129,6	3.071.847,6	4.246.220,8	6.575.909,4
Lanteira	627.108,1	1.416.185,2	845.022,5	788.383,0
Lecrín	1.863.303,7	1.401.955,9	3.315.115,7	2.411.749,1
Lugros	674.636,1	844.814,3	701.785,8	627.202,8
Monachil	7.780.898,3	7.885.753,6	8.399.386,6	9.551.284,6
Nevada	1.934.902,3	2.924.553,6	1.865.993,7	2.238.573,8
Nigüelas	1.398.053,5	1.195.893,7	1.184.824,6	2.052.628,2
Pampaneira			0,0	0,0
Pórtugos	426.368,8	457.211,1	0,0	0,0
Soportújar	305.126,2	366.450,5	384.183,3	892.773,4
Tahá, La			0,0	0,0
Trevélez	814.284,6	913.239,5	920.307,1	1.160.063,2
Válor	657.261,7	649.368,6	682.486,0	938.427,1
La Zubia	11.665.525,3	12.053.852,5	10.308.127,6	13.975.013,4
Total	68.314.048,7	67.989.054,8	70.394.344,5	84.875.551,7

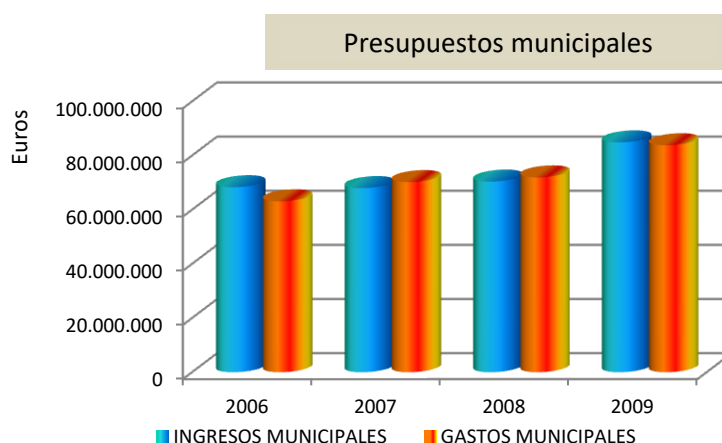
Fuente: Ministerio de Hacienda y Administraciones Públicas. Dirección General de Coordinación Financiera (Caja España).

	Presupuestos municipales					
	Gastos municipales					
	2006	2007	2008	Inversión/Habitante 2008	2009	Inversión/Habitante 2009
Abla	1.388.354,2	2.237.875,2	1.972.835,6	722,4	2.690.789,8	907,5
Abrucena	1.165.541,5	1.115.118,2	1.460.895,3	336,9	1.338.221,7	398,2
Alboloduy	736.890,3		975.194,4	435,5	1.015.118,0	482,3
Alsodux	340.732,9	336.066,1	462.180,8	564,5	429.828,7	1.170,6
Bayárcal	155.195,3	432.293,0	621.567,6	1.108,9	710.222,1	1.295,5
Beires	140.937,0	196.822,8	195.938,0	432,7	189.420,5	326,2
Canjáyar	1.024.006,8	1.216.553,7	1.543.039,4	474,5	2.021.891,3	501,0
Fiñana	2.665.204,8	2.378.691,4	2.168.366,7	374,1	2.913.478,8	439,2
Fondón	1.874.128,4	1.672.716,0	1.922.070,4	409,0	1.643.185,7	406,9
Laujar de Andarax	1.380.295,2	1.642.391,9	1.586.273,9	245,1	1.880.237,9	444,9
Nacimiento	477.981,1	534.691,2	482.128,8	534,3	581.534,9	687,4
Ohanes			0,0	0,0	0,0	0,0
Paterna del Río	328.003,8	374.506,5	509.716,8	471,6	791.990,6	978,4
Rágol	371.609,9	349.588,0	604.321,0	285,4	744.577,5	759,4
Las Tres Villas		1.272.330,5	976.121,7	612,7	1.224.766,7	929,2
Aldeire	809.840,6	1.685.885,9	1.332.666,4	805,9	1.713.899,7	1.323,7



Alpujarra de la Sierra	1.459.833,0	1.148.777,7	867.507,0	325,2	1.520.857,3	765,9
Bérchules	798.339,9	945.109,6	1.153.509,8	782,7	1.107.765,6	538,0
Bubión		488.648,4	1.408.550,7	2.493,3	646.529,9	764,0
Busquístar	465.669,5	348.718,8	0,0	0,0	0,0	0,0
Cáñar	372.181,7	1.026.928,0	424.467,2	314,4	659.364,2	762,1
Capileira	527.714,6	648.693,6	1.133.608,2	1.040,2	825.930,1	487,9
Dílar	2.152.869,4	1.693.193,2	1.367.005,3	180,3	1.750.274,2	421,6
Dólar	427.139,9	1.739.068,6	964.320,0	555,3	1.816.997,7	1.904,5
Dúrcal	6.475.090,0	6.242.674,5	6.227.956,3	236,8	5.996.752,2	264,8
Ferreira	824.273,7	1.122.315,6	477.144,5	530,5	745.882,3	1.196,6
Güéjar-Sierra	3.750.310,4	2.976.064,2	3.114.614,0	255,7	4.092.638,3	600,3
Huéneja	1.311.739,6	1.091.533,9	1.176.163,4	313,9	1.534.193,4	645,4
Jerez del Marquesado	675.965,1	1.285.552,9	1.024.284,6	345,5	874.178,1	219,4
Juñeres	386.599,0	278.661,1	253.767,7	430,8	384.241,7	1.169,7
Lanjarón	2.999.326,9	2.998.053,9	4.528.863,6	563,0	6.457.227,4	964,5
Lanteira	673.527,6	735.533,7	1.502.198,1	1.007,7	843.025,6	695,9
Lecrín	2.382.679,3	1.874.204,3	2.102.285,1	296,8	2.991.049,6	664,8
Lugros	1.176.350,2	323.355,7	702.552,6	1.088,0	657.654,7	819,8
Monachil	7.456.649,8	8.651.014,2	10.000.570,4	270,5	8.988.874,7	168,3
Nevada	1.454.022,1	3.179.519,8	1.889.483,2	1.046,8	1.906.985,9	945,5
Nigüelas	1.266.825,0	1.161.797,9	1.246.163,4	157,8	2.005.870,8	883,2
Pampaneira			0,0	0,0	0,0	0,0
Pórtugos	553.606,7	336.125,1	0,0	0,0	0,0	0,0
Soportújar	259.632,1	370.647,2	355.037,2	536,6	913.525,5	2.709,7
Tahá, La			0,0	0,0	0,0	0,0
Trevélez	1.014.313,8	831.470,5	886.196,7	390,2	1.028.360,8	581,4
Válor	627.807,1	791.367,6	683.218,0	188,7	957.500,1	374,0
La Zubia	10.751.647,3	12.462.721,4	11.632.262,5	75,1	15.220.143,1	254,1
Total	63.102.835,1	70.197.281,7	71.935.046,5		83.814.987,1	

Fuente: Ministerio de Hacienda y Administraciones Públicas. Dirección General de Coordinación Financiera (Caja España).



Fuente: Ministerio de Hacienda y Administraciones Públicas.
Dirección General de Coordinación Financiera (Caja España).



	Transacciones inmobiliarias (Totales)								
	2005	2006	2007	2008	2009	2010	2011	2012	2013
Abla	156	300	305	31	16	29	14	14	5
Abrucena	8	17	14	12	4	1	0	3	3
Alboloduy	10	9	7	6	6	5	4	4	4
Alsodux	7	9	3	5	1	0	0	2	3
Bayárcal	4	7	4	4	2	5	0	1	2
Beires	2	5	2	7	2	1	0	0	3
Canjáyar	23	29	16	15	8	7	4	8	8
Fiñana	32	17	58	12	7	4	6	9	6
Fondón	123	112	77	37	13	23	7	19	15
Laujar de Andarax	32	29	13	13	18	12	13	17	7
Nacimiento	3	12	13	6	20	4	1	2	3
Ohanes	161	29	48	40	14	11	7	11	5
Paterna del Río	21	48	30	39	12	8	2	2	18
Rágol	2	1	5	6	7	4	2	2	0
Las Tres Villas	1	13	8	0	21	0	2	4	1
Aldeire	3	2	7	8	6	9	40	44	3
Alpujarra de la Sierra	1	8	18	6	6	5	152	152	12
Bérchules	7	7	19	6	5	6	2	2	11
Bubión	18	13	17	18	1	6	6	8	3
Busquístar	9	15	1	1	2	0	1	2	1
Cáñar	2	5	7	2	2	2	3	5	0
Capileira	9	11	5	9	5	5	12	14	1
Dílar	16	22	30	38	30	30	10	10	29
Dólar	6	8	6	7	7	5	1	3	5
Dúrcal	97	97	89	53	50	58	21	26	21
Ferreira	1	1	1	1	0	0	2	2	2
Güéjar-Sierra	62	26	101	97	30	27	11	21	49
Huéneja	1	8	4	10	3	18	11	14	7
Jerez del Marquesado	2	1	13	8	8	10	5	6	3
Juviles	1	6	2	3	2	3	0	2	2
Lanjarón	51	76	56	44	23	22	13	19	18
Lanteira	2	1	6	4	1	3	5	6	0
Lecrín	11	29	26	7	17	18	24	25	7
Lugros	0	0	4	3	0	0	2	3	2
Monachil	268	399	679	482	249	188	122	157	208
Nevada	1	41	14	10	55	6	30	32	6
Nigüelas	12	5	5	6	5	7	4	5	6
Pampaneira	5	10	5	2	2	4	0	1	2
Pórtugos	2	1	1	1	1	2	0	0	2
Soportújar	0	3	3	2	7	0	2	2	1
Tahá, La	13	16	8	10	7	9	4	6	3
Trevélez	11	8	4	11	4	4	5	6	1
Válor	3	1	11	6	6	8	4	6	10
La Zubia	330	374	442	392	276	220	151	202	216
Total	1.529	1.831	2.187	1.480	961	789	705	879	714

Fuente: Instituto Nacional de Estadística (INE) y Ministerio de Fomento. Secretaría de Estado de Vivienda y Actuaciones Urbanas (Caja España).

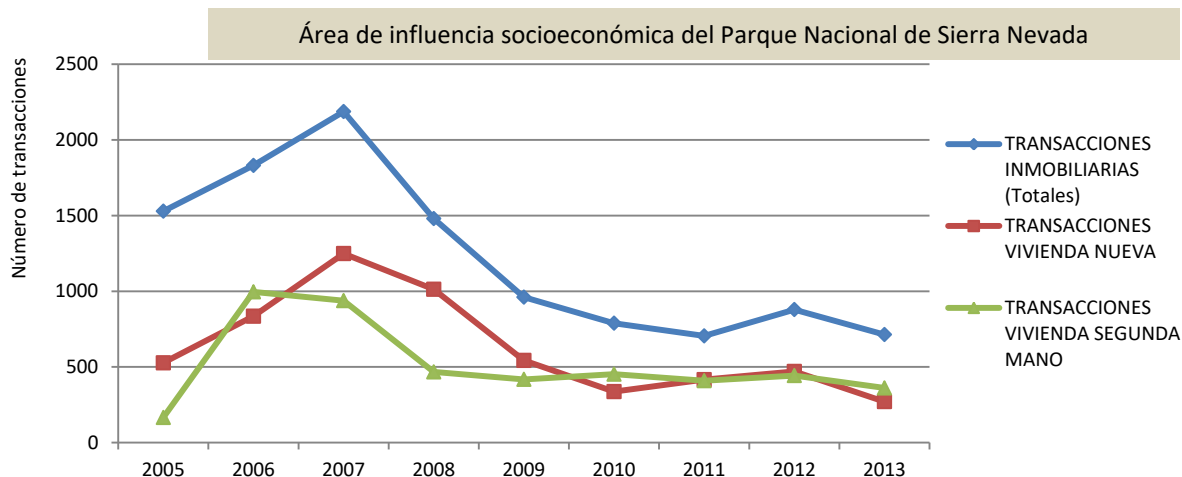


*Seguimiento de datos socioeconómicos en las áreas de influencia socioeconómica
Parque Nacional de Sierra Nevada*

	Transacciones vivienda nueva									Transacciones vivienda segunda mano								
	2005	2006	2007	2008	2009	2010	2011	2012	2013	2005	2006	2007	2008	2009	2010	2011	2012	2013
Abla	2	216	237	22	6	13	3	3	3	0	84	68	9	10	16	11	2	2
Abrucena	5	0	3	7	0	0	0	1	2	0	17	11	5	4	1	2	1	5
Alboloduy	0	1	0	0	4	2	3	3	1	0	8	7	6	2	3	1	3	0
Alsodux	3	2	0	0	0	0	0	2	1	0	7	3	5	1	0	0	2	3
Bayárcal	0	0	0	0	0	0	0	0	0	0	7	4	4	2	5	1	2	0
Beires	0	2	0	4	0	0	0	0	0	0	3	2	3	2	1	0	3	0
Canjáyar	5	6	4	4	4	1	0	0	3	0	23	12	11	4	6	8	5	5
Fiñana	7	1	40	7	2	1	2	2	3	0	16	18	5	5	3	7	3	7
Fondón	21	99	57	26	8	14	1	7	8	11	13	20	11	5	9	12	7	10
Laujar de Andarax	5	9	5	5	12	3	8	9	0	1	20	8	8	6	9	8	7	4
Nacimiento	1	0	0	0	15	0	0	0	0	0	12	13	6	5	4	2	3	1
Ohanes	3	1	32	31	12	3	0	0	1	0	28	16	9	2	8	11	4	3
Paterna del Río	4	5	14	31	7	5	0	0	7	0	43	16	8	5	3	2	11	4
Rágol	0	0	0	2	6	2	0	0	0	0	1	5	4	1	2	2	0	0
Las Tres Villas	1	0	2	0	17	0	0	0	0	1	13	6	0	4	0	4	1	0
Aldeire	3	2	2	1	2	4	29	31	0	1	0	5	7	4	5	13	3	2
Alpujarra de la Sierra	5	1	2	0	0	0	146	146	1	0	7	16	6	6	5	6	11	5
Bérchules	0	0	2	0	0	1	0	0	4	0	7	17	6	5	5	2	7	0
Bubión	4	0	1	12	0	1	1	1	0	0	13	16	6	1	5	7	3	4
Busquístar	0	0	0	0	0	0	0	0	0	0	15	1	1	2	0	2	1	0
Cáñar	2	3	0	0	0	0	0	0	0	0	2	7	2	2	2	5	0	2
Capileira	6	0	0	1	0	0	6	7	0	2	11	5	8	5	5	7	1	4
Dílar	9	11	22	31	19	21	1	1	18	1	11	8	7	11	9	9	11	8
Dólar	2	1	3	0	1	2	0	1	4	2	7	3	7	6	3	2	1	0
Dúrcal	37	15	52	24	31	13	10	14	6	6	82	37	29	19	45	12	15	31
Ferreira	2	0	0	0	0	0	0	0	0	0	1	1	1	0	0	2	2	2
Güéjar-Sierra	15	17	75	78	24	19	3	6	7	7	9	26	19	6	8	15	42	8
Huéneja	3	1	0	5	2	9	6	8	2	2	7	4	5	1	9	6	5	1
Jerez del Marquesado	4	0	0	0	2	2	0	0	0	0	1	13	8	6	8	6	3	4
Juvinles	3	0	0	0	0	1	0	1	0	0	6	2	3	2	2	1	2	3
Lanjarón	5	3	7	14	15	3	1	3	3	0	73	49	30	8	19	16	15	5
Lanteira	2	0	0	0	0	1	2	2	0	0	1	6	4	1	2	4	0	2
Lecrín	16	1	4	1	7	3	11	11	1	1	28	22	6	10	15	14	6	15
Lugros	0	0	0	0	0	0	0	0	0	0	0	4	3	0	0	3	2	0
Monachil	132	223	386	387	149	89	67	83	101	32	176	293	95	100	99	74	107	100
Nevada	12	37	0	4	1	1	28	29	0	4	4	14	6	54	5	3	6	8
Nigüelas	4	0	1	2	0	0	1	1	0	0	5	4	4	5	7	4	6	4
Pampaneira	2	0	0	0	0	0	0	0	0	0	10	5	2	2	4	1	2	2
Pórtugos	0	0	0	0	0	0	0	0	0	0	1	1	1	1	2	0	2	0
Soportújar	4	0	1	0	0	0	0	0	0	0	3	2	2	7	0	2	1	4
Tahá, La	6	0	0	0	0	0	0	0	0	0	16	8	10	7	9	6	3	6
Trevélez	6	0	0	0	0	0	1	1	0	0	8	4	11	4	4	5	1	6
Válor	4	0	1	0	2	2	0	0	1	0	1	10	6	4	6	6	9	4
La Zubia	182	178	296	314	195	121	86	97	94	95	196	146	78	81	99	105	122	87
Total	527	835	1.249	1.013	543	337	416	470	271	166	996	938	467	418	452	409	443	361

Fuente: Instituto Nacional de Estadística (INE) y Ministerio de Fomento. Secretaría de Estado de Vivienda y Actuaciones Urbanas (Caja España).





Fuente: Instituto Nacional de Estadística (INE) y Ministerio de Fomento. Secretaría de Estado de Vivienda y Actuaciones Urbanas (Caja España).

El sector agrícola ocupaba en el año 2007, el tercer puesto en cuanto a número de empresas en el área de influencia socioeconómica del Parque Nacional de Sierra Nevada y, como hemos visto, suponía el segundo sector en cuanto a número de trabajadores. Los datos de 2013 muestran que este sector representaba el segundo en cuanto a número de contratos registrados. Profundizando en el análisis de la estructura productiva de este sector, se observa que en la zona analizada destacan, en cuanto a aprovechamiento de tierras, el apartado de pastos permanentes con un 47,1% del total de ha, seguido por el apartado otras tierras (engloba superficies arbóreas forestales, monte bajo y tierras cultivables no labradas) con un 31,4%, y por los cultivos leñosos (12,3%).

	Aprovechamiento de tierras (Superficie: ha)				
	Cultivos Herbáceos	Huerto para consumo familiar (menor a 500 m ²)	Cultivos Leñosos	Tierras para pastos permanentes	Otras tierras
Abla	47,28	0,18	130,24	264,18	187,5
Abrucena	151,29	0,95	824,54	957,52	2804,38
Alboloduy	45,14	0,51	336,97	1596	726,28
Alsodux	56,55	0,04	17,55	98,32	806,08
Bayárcal	41,77	0,12	55,06	627,91	2336,4
Beires	0,25		24,45	839,92	161,5
Canjáyar	31,54	0,09	150,1	2379,15	4070,5
Fiñana	220,73	0,62	1030,56	450,62	516,2
Fondón	47,17	0,16	293,16	140,3	444,95
Laujar de Andarax	89,17	0,15	341,8	2289,65	3671,66
Nacimiento	137,86	0,03	201,21	736,77	784,47
Ohanes	35,56	0,08	119,94	2341,88	41,09
Paterna del Río	7,95	0,02	49,73	196,67	54,36
Rágol	1,5		17,55	23,06	11,39
Las Tres Villas	98,66	0,14	296,05	1550,6	493,67
Aldeire	873,63	0,12	429,62	705,3	48,32
Alpujarra de la Sierra	432,88	0,35	182,31	3563,39	231,88



Bérchules	355,55	0,47	39,14	3287,53	2255,83
Bubión	0,27	0,1	7,11	456,54	256,9
Busquístar	73,75	0,2	6,45	927,52	68,17
Cáñar	2,38		10,44	3416,94	101,86
Capileira	7,8	0,09	14,54	264,47	766,52
Dílar	444,92	0,32	1147,79	483,94	1982,49
Dólar	1812,06	0,23	1401,02	164,47	346,48
Dúrcal	264,7	0,47	568,2	966,41	83,14
Ferreira	884,72	0,06	952,27	18,63	56,73
Güéjar-Sierra	226,23	0,58	1243,03	14311,21	4706,79
Huéneja	2353,48	0,52	1616,78	1311,27	787,23
Jerez del Marquesado	570,08	0,18	100,61	1483,61	430,67
Juviles	15,53	0,01	43,4	628,86	109,75
Lanjarón	85,7	0,97	701,55	929,8	556,85
Lanteira	539,11	0,14	67,79	467,73	32,27
Lecrín	48,42	0,6	741,84	110,31	350,78
Lugros	138,01	0,07	163,1	2429,38	1585,06
Monachil	212,62	0,19	433	1252,56	1349,67
Nevada	94,55	0,55	653,6	983,55	1452,32
Nigüelas	15,75	0,11	164,6	1032,71	462,23
Pampaneira	14,07	0,1	37,32	777,71	889,73
Pórtugos	11,42	0,23	52,4	84,32	397,78
Soportújar	3,94	0,04	17,36	279,37	266,34
Tahá, La	12,19	0,27	95,22	563,42	1188,59
Trevélez	31,89	0,05	16,2	1294,81	363,2
Válor	416,34	0,2	215,33	814,1	107,74
La Zubia	89,44	0,11	99,56	94,82	88,41
Total	11.043,85	10,42	15.110,49	57.597,23	38.434,16

Fuente: INE Censo Agrario 2009

En cuanto al número de explotaciones ganaderas, en el año 2009, se observa una mayor presencia de las destinadas a la cría de ganado equino (26,9%), seguida de las ganaderías de caprino (24%). En tercer y cuarto lugar, en cuanto al número de explotaciones encontramos las explotaciones ovinas (19,6%) y las de bovino con un 10%. Si observamos el número de cabezas de ganado, las gallinas representan el tipo de ganado más abundante con un 89,9% del total seguida por el ganado ovino con el 4,6% del total.

	Número de explotaciones ganaderas. Año 2009							
	Bovinos	Ovinos	Caprinos	Equinos	Porcinos	Aves	Conejos	Colmenas
Abla		5	5	5		2		
Abrucena		4	11	11	1	5	4	1
Alboloduy		2	2		1	1	1	
Alsodux						1		
Bayárcal	1	3	3					
Beires								
Canjáyar		5	7	7		3		1



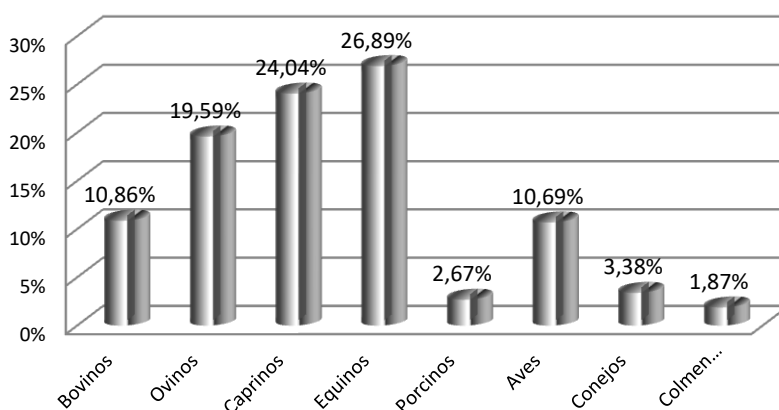
*Seguimiento de datos socioeconómicos en las áreas de influencia socioeconómica
Parque Nacional de Sierra Nevada*

Fiñana	1	19	26	18	2	6	2	
Fondón		6	6	1		1		1
Laujar de Andarax		6	13	6	2	5	4	
Nacimiento	1	4	5		1	2	1	1
Ohanes	4	5	8	14	3	1		2
Paterna del Río		2	4			1		
Rágol		1	1					
Las Tres Villas		3	3	3		2	1	
Aldeire		6	7	2		1		
Alpujarra de la Sierra		15	13	11		1	1	
Bérchules	13	12	11	24		6		
Bubión		1		2				
Busquístar	2	5	8	13	3	3	2	1
Cáñar		3	4	6		1		1
Capileira	2	4	4	3		1		
Dílar	2	1	1	7		2		2
Dólar		6	4	3		7		
Dúrcal	6	1	1	10	3	3	2	1
Ferreira		1			1			
Güéjar-Sierra	24	22	20	26	1	10	3	
Huéneja	7	15	18	6		9	2	1
Jerez del Marquesado	14	9	7	21	1	6	3	
Juñeres		2	2					
Lanjarón	3	9	18	17	1	7	5	6
Lanteira	6	9	10	10		5		
Lecrín	1	1	2	3	2	4		
Lugros	9	5	11	6		2		
Monachil	5	5	7	14	3	7	2	1
Nevada	2	6	9	10		2		1
Nigüelas		2	1	3	2		1	
Pampaneira		5	5	5		2	2	
Pórtugos	1	1	1	2		3	1	
Soportújar		1	1	2		1		
Tahá, La	1	2	1	5	2	2		
Trevélez	15	1	3	15		1	1	
Válor	1	1	4	3	1	3		1
La Zubia	1	4	3	8		1		
Total	122	220	270	302	30	120	38	21

Fuente: INE Censo Agrario 2009



Número de explotaciones ganaderas. Año 2009



Fuente: INE Censo Agrario 2009 y elaboración propia

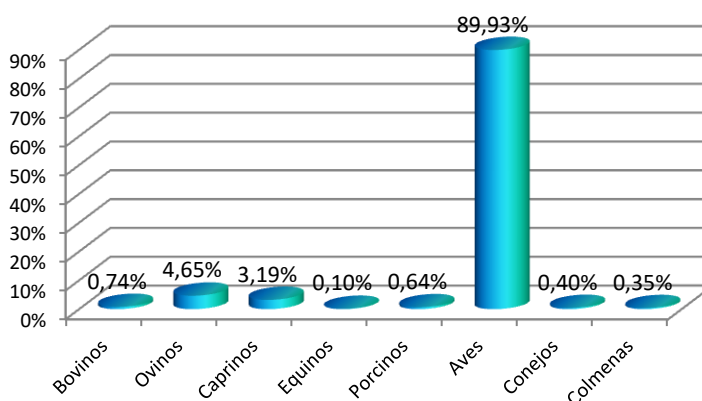
	Número de cabezas de ganado. Año 2009							
	Bovinos	Ovinos	Caprinos	Equinos	Porcinos	Aves	Conejos	Colmenas
Abla		523	61	46		102		
Abrucena		865	1.483	20	20	10.049	2.195	6
Alboloduy		84	534		2	13	2	
Alsodux						9		
Bayárcal	153	620	28					
Beires								
Canjáyar		476	952	28		62.000		560
Fiñana	62	3.060	3.172	32	21	63	7	
Fondón		1.458	685	2		9		90
Laujar de Andarax		937	1.867	20	43	16.047	13	
Nacimiento	7	885	221		10	48	3	300
Ohanes	83	540	768	21	8	40		242
Paterna del Río		1.035	422			10		
Rágol		30	250					
Las Tres Villas		879	576	8		30	1	
Aldeire		1.464	265	4		9.850		
Alpujarra de la Sierra		2.943	1.181	33		6	3	
Bérchules	647	3.465	830	79		40		
Bubión		730		11				
Busquístar	18	136	68	23	24	27	4	153
Cáñar	119	1.537	306	8		10		
Capileira		592	545	11		8		8
Dílar	190	50	300	19		30		160
Dólar		628	439	4		182.000		
Dúrcal	450	8	127	36	1.114	38	7	60
Ferreira		183			3.205			
Güéjar-Sierra	1.607	5.167	2.278	81	2	90	11	
Huéneja	717	4.192	1.414	15		210.036	402	2
Jerez del Marquesado	754	1.755	1.656	80	2	75.034	1.210	
Juvíles		412	45					
Lanjarón	51	1.167	4.223	42	2	75	16	777
Lanteira	274	1.788	1.005	26		311.000		
Lecrín	25	41	186	6	525	83		



Lugros	788	1.221	2.476	21		20		
Monachil	429	750	1.510	68	14	143	9	1
Nevada	81	1.018	183	19		16		605
Nigüelas		59	281	9	1.206		2	
Pampaneira		1.938	399	26		25	4	
Pórtugos	99	27	14	4		45	6	
Soportújar		654	49	4		2		
Tahá, La	1	43	32	6	7	9		
Trevélez	686	6	109	44		13	4	
Válor	4	100	29	4	1	20		425
La Zubia	2	1.900	148	99		6		
Total	7.247	45.366	31.117	959	6.206	877.046	3.899	3.389

Fuente: INE Censo Agrario 2009

Número de cabezas de ganado. Año 2009



Fuente: INE Censo Agrario 2009 y elaboración propia

Respecto a la evolución del número de unidades ganaderas, comparando los censos agrarios de 1999 y de 2009, se observa un incremento en aves y en conejos mientras que desciende el resto de ganado. El descenso más fuerte se registra en ganado equino con un 41,7%.

	Comparativa en unidades ganaderas (UG) 1999-2009															
	Bovinos		Ovinos		Caprinos		Equinos		Porcinos		Aves		Conejos		Colmenas	
	1999	2009	1999	2009	1999	2009	1999	2009	1999	2009	1999	2009	1999	2009	1999	2009
Abla	0		133	52,30	76	6,10	82	36,80	10		140	3,03	1			
Abrucena	43		94	86,50	175	148,30	59	16,00	11	6,00	0	70,63	16	43,90		0
Alboloduy	0		22	8,40	82	53,40	7		0	1,00	5	0,23	0	0,04		
Alsodux	0		0		0		0		0		0	0,13	0			
Bayárcal	72	110,40	147	62,00	32	2,80	9		0		0		0			
Beires	0		0		0		0		0		0		0			
Canjáyar	0		133	47,60	113	95,20	30	22,40	14		404	434,00	0			0
Fiñana	0	43,40	232	306,00	181	317,20	82	25,60	23	4,37	7	1,00	2	0,14		
Fondón	0		123	145,80	74	68,50	2	1,60	4		0	0,13	0			0
Laujar de Andarax	2		90	93,70	134	186,70	21	16,00	9	12,86	478	224,70	1	0,26		
Nacimiento	0	4,90	27	88,50	65	22,10	7		0	1,49	8	0,74	0	0,06		0
Ohanes	56	65,90	102	54,00	129	76,80	59	16,80	4	3,80	1	0,56	0			0
Paterna del Río	0		93	103,50	103	42,20	2		0		0	0,14	0			
Rágol	0		0	3,00	37	25,00	6		0		0		0			



*Seguimiento de datos socioeconómicos en las áreas de influencia socioeconómica
Parque Nacional de Sierra Nevada*

Las Tres Villas	0		88	87,90	6	57,60	26	6,40	3		1	0,65	0	0,02		
Aldeire	0		171	146,40	35	26,50	2	3,20	1		105	68,95	0			
Alpujarra de la Sierra	23		186	294,30	102	118,10	80	26,40	17		4	0,08	1	0,06		
Bérchules	448	502,70	191	346,50	90	83,00	46	63,20	145		0	0,49	0			
Bubión	0		41	73,00	0		18	8,80	0		0		0			
Busquístar	31	13,20	12	13,60	53	6,80	20	18,40	6	3,36	2	0,46	1	0,08		0
Cáñar	10	91,40	17	153,70	50	30,60	11	6,40	1		0	0,14	0			
Capileira	48		444	59,20	60	54,50	10	8,80	1		0	0,11	0			0
Dílar	24	143,40	81	5,00	26	30,00	29	15,20	0		0	0,44	0			0
Dólar	0		151	62,80	6	43,90	3	3,20	427		1.197	1.375,50	0			
Dúrcal	293	332,80	1	0,80	8	12,70	10	28,80	357	293,82	122	0,55	0	0,14		0
Ferreira	0		150	18,30	8		0		250	961,50	0		0			
Güéjar-Sierra	1.212	1.188,	790	516,70	148	227,80	60	64,80	60	0,05	1	1,26	0	0,22		
Huéneja	50	327,30	350	419,20	134	141,40	18	12,00	130		1.193	1.470,47	13	8,04		0
Jerez del Marquesado	661	551,60	247	175,50	112	165,60	54	64,00	3	0,60	310	875,43	17	24,20		
Juvinles	15		33	41,20	21	4,50	10		0		1		0			
Lanjarón	56	38,20	96	116,70	297	422,30	64	33,60	9	0,05	6	1,15	1	0,32		0
Lanteira	471	208,70	334	178,80	113	100,50	41	20,80	43		283	2.177,00	0			
Lecrín	39	17,50	3	4,10	40	18,60	32	4,80	4	149,84	1	1,58	0			
Lugros	449	579,60	142	122,10	254	247,60	16	16,80	2		0	0,28	0			
Monachil	406	271,40	260	75,00	352	151,00	37	54,40	1	6,20	0	2,28	0	0,18		0
Nevada	67	62,70	32	101,80	90	18,30	124	15,20	30		5	0,22	9			0
Nigüelas	184		6	5,90	1	28,10	24	7,20	238	262,79	212		0	0,04		
Pampaneira	5		79	193,80	53	39,90	13	20,80	1		4	0,38	0	0,08		
Pórtugos	16	79,70	55	2,70	7	1,40	17	3,20	17		3	0,84	0	0,12		
Soportújar	0		0	65,40	67	4,90	5	3,20	1		1	0,03	0			
Tahá, La	21	1,00	52	4,30	2	3,20	25	4,80	17	2,10	4	0,13	1			
Trevélez	858	547,40	222	0,60	70	10,90	101	35,20	0		3	0,20	0	0,08		
Válor	0	3,00	22	10,00	27	2,90	24	3,20	2	0,50	1	0,27	0			0
La Zubia	6	2,00	27	190,00	59	14,80	30	79,20	1		49	0,10	0			
Total	5.566	5.186,8	5.479	4.536,60	3.492	3.111,70	1.316	767,20	1.842	1.710,3	4.551	6.714,27	63	77,98		

Fuente: INE Censo Agrario 2009

3.12.7 Afluencia de visitantes.

Como se observa en el cuadro adjunto, el Parque Nacional de Sierra Nevada mantiene, en los últimos nueve años, unas cifras de alrededor de los 600.000-700.000 visitantes, lo que representa un 6-7% del total de visitantes a los parques nacionales.

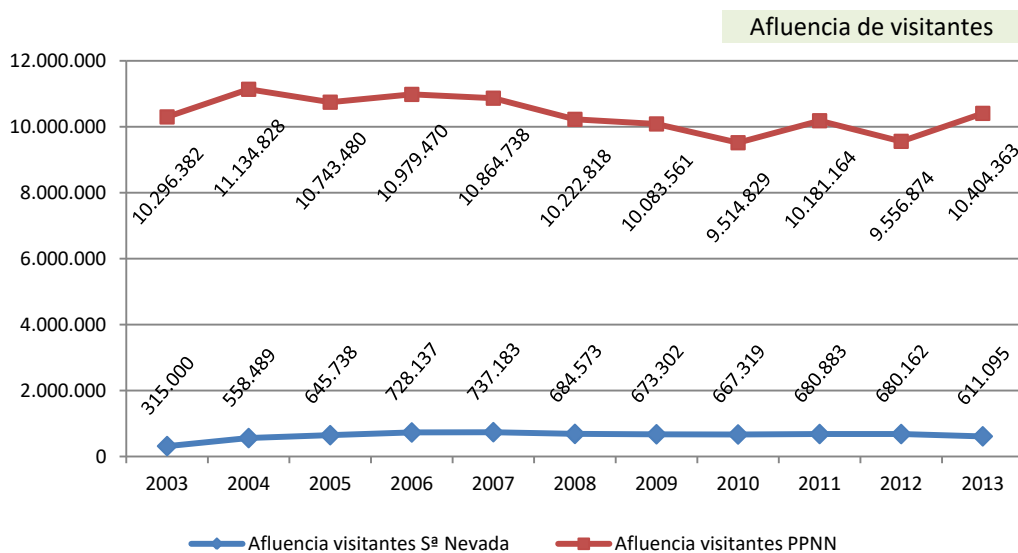
	Afluencia de visitantes										
	2003	2004	2005	2006	2007	2008	2009	2010	2011	2012	2013
Afluencia visitantes al PN de Sierra Nevada	315.000	558.489	645.738	728.137	737.183	684.573	673.302	667.319	680.883	680.162	611.095
Afluencia visitantes a la Red de PPNN	10.296.382	11.134.828	10.743.480	10.979.470	10.864.738	10.222.818	10.083.561	9.514.829	10.181.164	9.556.874	10.404.363

Fuente: Memorias anuales Red de Parques Nacionales





Fuente: Memorias anuales Red de Parques Nacionales



Fuente: Memorias anuales Red de Parques Nacionales

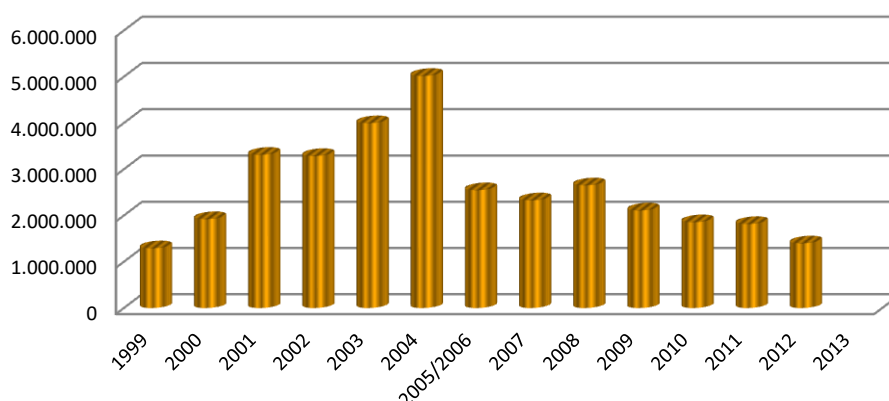
3.12.8 Subvenciones a los municipios

Los municipios pertenecientes a las áreas de influencia de los parques nacionales, son a menudo, objeto de concesión de subvenciones que pueden proceder de diferentes estamentos.

La gráfica siguiente muestra las subvenciones otorgadas por el Organismo Autónomo Parques Nacionales a lo largo de los años de la serie estudiada, al área de influencia socioeconómica del Parque Nacional de Sierra Nevada.



Subvenciones concedidas a municipios de la AIS del PN de la Sierra Nevada



Fuente: Organismo Autónomo Parques Nacionales

3.12.9 Resumen de hechos relevantes.

- ✓ El área de influencia socioeconómica del Parque Nacional de Sierra Nevada, la conforman cuarenta y cuatro municipios, con una **densidad de población** mucho más baja que la de las provincias de referencia y la Comunidad Autónoma.
- ✓ La evolución de la población entre 1991 y 2013 marcaba una tendencia generalizada al aumento en el área de influencia socioeconómica. La **tasa de variación poblacional** (16,9%) estaba por debajo de la registrada en la comunidad autónoma y la nacional, y similar a la registrada en la provincia de Granada, aunque bastante inferior a la provincia de Almería. Entre los años 2001 y 2013 hubo un claro aumento de **extranjeros**, pasando de un 0,9% a un 5,7% respectivamente. A pesar de este aumento, es una de las cifras más bajas de toda las AIS de la Red de Parques Nacionales en cuanto a presencia de extranjeros.
- ✓ La estructura por edades de la población de los municipios del área de influencia socioeconómica del Parque Nacional de Sierra Nevada muestra una población regresiva. En 2013, la **Tasa Bruta de Natalidad** media era del 7,3‰, y la **Tasa de Mortalidad** del 9,23‰, aunque esta última, con un comportamiento irregular a lo largo del periodo estudiado, y siempre con una ligera tendencia al descenso. La **edad media**, también en el año 2013, era de 42,0 años, más alta que las provincias de referencia, la comunidad autónoma y el estado. El **índice de infancia** disminuyó en todos los municipios desde 1991 hasta llegar al 14,11% en 2013, valor inferior al de las provincias y la comunidad autónoma. El **índice de juventud** era de 17,0%, ligeramente inferior a los provinciales y autonómico pero al mismo tiempo con una gran heterogeneidad entre ellos. El **índice de vejez** en 2013, era del 18,6% y el **índice de Fritz** registró un valor de 61,1%, lo que calificaba en ese momento a su población como madura, en el límite de población vieja. El **índice de reemplazo** en 2013, era de 99,3%, es decir que había 9,9 jóvenes con edades comprendidas entre 15 y 24 años por cada 10 adultos entre 55 y 64 años y el **índice de dependencia** tenía un valor de 61,1% lo que significa que por cada persona



“no productiva” (es decir menor de 20 o mayor de 65 años) había 1,6 personas en “edad productiva” (de 20 a 65 años). El área de influencia socioeconómica del Parque Nacional de Sierra Nevada en el año 2013 ocupaba una posición intermedia para todos estos indicadores demográficos presentados, respecto del total de las áreas de influencia socioeconómica de la Red de Parques Nacionales, no destacando significativamente en ninguno de los indicadores.

- ✓ La **tasa de migración** en el conjunto del área de influencia socioeconómica para el año 2013 (-5,5‰), refleja una mayor pérdida de población por migración que lo observado a nivel de las provincias de referencia y que la comunidad autónoma. Con respecto a las AIS de la Red de Parques Nacionales, es la cuarta área de influencia que más población perdió.
- ✓ Respecto a la **estructura productiva**, en la **distribución de empresas** en el año 2007 destacaba el sector servicios (57,3%) seguido por el sector de la construcción (22,9%). Las empresas del sector agrícola representan un 10,7% y por último el sector de la industria con un 8,9%. En cuanto al **número de trabajadores**, el mayor porcentaje también correspondía al sector servicios (46,8%) pero en este caso seguido por el sector agrícola (25,2%), ocupando el sector de la construcción a un 19,8% de los trabajadores. Un 64,1% de los **contratos de trabajo** registrados en el año 2013, correspondían al sector servicios, seguido por el sector agrícola con un 17,8%, y la construcción y el industrial con un 13,5% y con un 4,4% respectivamente. La **tasa de paro** en este mismo año era del 17,0%. Los trabajadores por cuenta ajena constituían el 77% del total frente a un 23% de autónomos.
- ✓ La mayor parte de las **explotaciones ganaderas**, en el año 2009, eran las destinadas a la cría de ganado equino (26,9%), seguida de las de caprino (24%). En tercer y cuarto lugar, están las explotaciones ovinas (19,6%) y las de bovino con un 10%. En cuanto al número de cabezas de ganado, las gallinas representan el tipo de ganado más abundante con un 89,9% del total.





G. Montañés Castillo. Fototeca CENEAM



