

Seguimiento de datos socioeconómicos en las áreas de influencia socioeconómica de la Red de Parques Nacionales

Informe de resultados para el periodo 1991/2011-2015

1. INTRODUCCIÓN

La presente iniciativa analiza las tendencias de la situación económica y social en los municipios de las áreas de influencia socioeconómica¹ (AIS) de los parques nacionales. Para el seguimiento socioeconómico de estas AIS se han utilizado principalmente datos del INE (Instituto Nacional de Estadística) desagregados por municipios. Para el Padrón Municipal existen datos desde 1991, de nacimientos y defunciones a nivel municipal desde 1991, y se encuentran también disponibles los censos de población y de viviendas de los años 1991, 2001 y 2011. Los datos de número de parados y número de contratos se han obtenido del SEPE (Servicio Público de Empleo Estatal) desagregados por municipios.

Se obtiene así, mediante los distintos indicadores sociodemográficos y económicos, una completa visión de la situación real y de la evolución a lo largo del tiempo de los municipios de las áreas de influencia socioeconómica de los parques nacionales, aplicable a la propia gestión de estos.

A continuación se muestran, de forma abreviada, los resultados más significativos de las tendencias de la situación económica y social para distintos periodos (1992-2015 y 2011-2015) en función de los diferentes índices.

Por resolución de 4 de febrero de 2015, se han ampliado los límites del Parque Nacional de los Picos de Europa, incluyendo en su área de influencia socioeconómica el municipio de Peñamellera Baja.

Para más información y consulta de informes relativos a esta iniciativa de seguimiento, se puede visitar la página Web del Plan de Seguimiento y Evaluación de la Red de Parques Nacionales.

<http://www.magrama.gob.es/es/red-parques-nacionales/plan-seguimiento-evaluacion/>

¹El área de influencia socioeconómica de un parque nacional es el territorio constituido por los términos municipales que aportan terreno al mismo. Así como, excepcionalmente, siempre que haya causas objetivas que lo definan, por otros directamente relacionados, cuando así se considere en las leyes declarativas, en los que las administraciones públicas llevarán a cabo políticas activas para su desarrollo.

2. RESULTADOS EN LA RED DE PARQUES NACIONALES

2.1. Evolución de la población

En conjunto, la población de los municipios de las áreas de influencia socioeconómica de la Red de Parques Nacionales supera los 1,4 millones de habitantes. Después de un crecimiento leve, pero sostenido prácticamente a lo largo de veinte años, la población de estos municipios ha iniciado una ligera disminución en los últimos tres años estudiados, perdiendo en torno a los 24.500 habitantes (1,6% de la población). Este descenso en su población, es ligeramente superior al conjunto nacional (1,3%). En 2015, la pérdida de población a nivel de la Red de Parques Nacionales, fue de 2.000 habitantes (0,1%) lo que parece mostrar una ralentización sobre la media de estos últimos años.

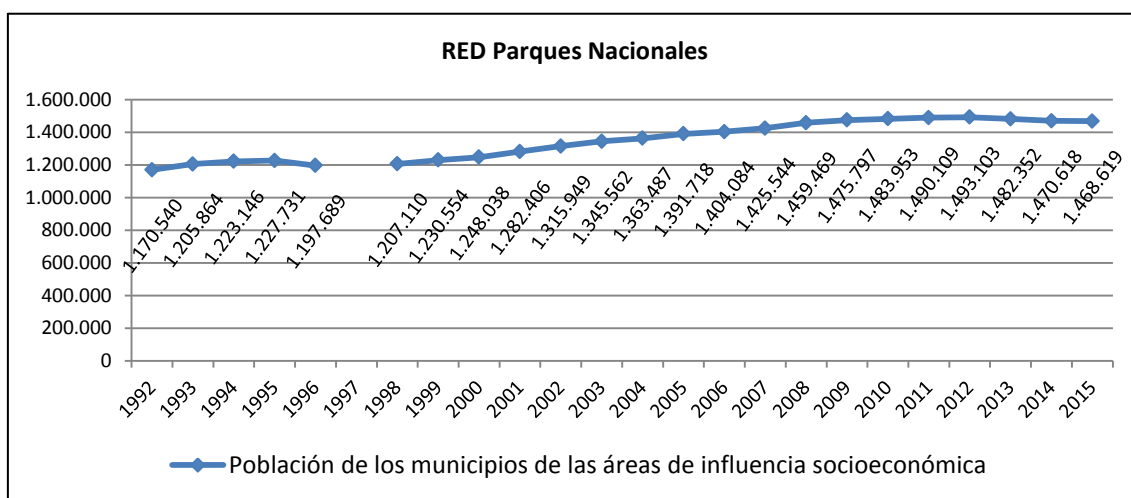


Fig. 01: Evolución de la población en las áreas de influencia socioeconómica de la Red de Parques Nacionales en el periodo 1992/2015.



Fig. 02: Pueblo de Cercedilla. Parque Nacional de la Sierra de Guadarrama

	1992	1993	1994	1995	1996	1998	1999	2000	2001	2002	2003
Aigüestortes i Estany de Sant Maurici	9.466	9.668	9.998	10.202	10.341	10.707	10.965	11.205	11.405	11.666	12.021
Archipiélago de Cabrera	303.485	318.873	322.008	323.138	304.250	319.181	326.993	333.925	346.720	358.462	367.277
Cabañeros	6.627	6.584	6.571	6.523	6.387	6.246	6.186	6.153	6.137	6.108	6.089
Caldera de Taburiente	46.144	46.831	47.144	47.228	46.672	44.339	47.860	47.686	48.132	48.564	48.717
Doñana	39.595	40.343	40.839	35.012	33.783	34.522	34.900	35.206	35.407	35.964	36.450
Garajonay	16.156	16.537	16.812	17.028	17.008	16.790	17.153	18.300	18.990	19.098	19.580
Islas Atlánticas de Galicia	348.925	357.348	361.687	364.350	359.320	355.731	356.547	358.362	360.087	361.043	365.966
Monfragüe	14.080	14.039	14.112	14.142	13.703	13.312	13.472	13.090	13.164	13.119	12.805
Ordesa y Monte Perdido	1.884	1.889	1.883	1.939	1.957	1.900	1.914	1.969	1.985	1.990	1.974
Picos de Europa	16.182	16.147	16.126	16.074	15.445	15.150	15.220	15.247	15.146	15.116	15.060
Sierra de Guadarrama	99.199	101.497	104.372	106.728	107.512	109.645	112.362	114.913	116.596	121.401	126.086
Sierra Nevada	61.196	62.430	63.507	64.395	63.693	62.999	63.460	62.753	62.805	63.163	63.785
Tablas de Daimiel	29.423	29.888	30.119	29.906	29.461	29.567	29.744	29.758	29.809	29.843	30.289
Teide	171.821	177.156	181.057	184.078	181.039	179.256	185.450	198.923	204.995	218.128	226.605
Timanfaya	6.357	6.634	6.911	6.988	7.118	7.765	8.328	9.548	11.028	12.284	12.858
RED PPNN	1.170.540	1.205.864	1.223.146	1.227.731	1.197.689	1.207.110	1.230.554	1.248.038	1.282.406	1.315.949	1.345.562
España	39.136.083	39.790.092	40.225.635	40.459.278	40.578.995	39.852.360	40.201.658	40.499.291	41.116.342	41.837.894	42.717.064



	2004	2005	2006	2007	2008	2009	2010	2011	2012	2013	2014	2015
Aigüestortes i Estany de Sant Maurici	12.664	13.230	13.668	13.856	14.390	14.583	14.423	14.328	14.043	13.953	13.765	13.629
Archipiélago de Cabrera	368.974	375.773	375.048	383.107	396.570	401.270	404.681	405.318	407.648	398.162	399.093	400.578
Cabañeros	6.102	6.105	6.047	6.127	6.096	6.060	6.067	5.996	5.894	5.652	5.505	5.393
Caldera de Taburiente	47.986	48.680	48.765	48.383	48.432	48.623	48.567	48.220	47.386	47.095	46.158	45.393
Doñana	37.519	38.385	39.384	40.243	41.213	41.879	42.468	42.891	43.051	43.332	43.490	43.699
Garajonay	21.220	21.746	21.952	22.259	22.622	22.769	22.776	23.076	22.350	21.153	20.721	20.783
Islas Atlánticas de Galicia	366.218	369.091	369.364	371.136	372.837	374.757	374.922	375.191	375.127	374.406	372.626	371.203
Monfragüe	12.852	12.869	12.924	12.986	13.051	13.150	13.269	13.288	13.254	13.122	13.025	13.056
Ordesa y Monte Perdido	1.957	2.018	2.015	2.064	2.119	2.058	2.026	2.002	1.979	1.911	1.907	1.894
Picos de Europa	15.234	15.200	15.190	15.133	15.324	15.246	15.172	15.207	15.038	14.983	15.330	15.085
Sierra de Guadarrama	130.221	134.859	137.399	140.832	145.641	147.523	148.340	148.997	149.254	148.903	147.304	146.650
Sierra Nevada	65.500	66.714	67.896	69.114	70.167	70.674	71.526	72.061	71.584	70.641	70.038	69.921
Tablas de Daimiel	30.450	30.798	31.297	31.744	32.643	32.779	32.879	32.932	32.993	32.910	32.491	32.178
Teide	233.337	242.151	247.995	252.078	259.671	264.648	266.940	270.003	272.655	274.775	268.289	267.518
Timanfaya	13.253	14.099	15.140	16.482	18.693	19.778	19.897	20.599	20.847	21.354	20.876	21.639
RED PPNN	1.363.487	1.391.718	1.404.084	1.425.544	1.459.469	1.475.797	1.483.953	1.490.109	1.493.103	1.482.352	1.470.618	1.468.619
España	43.197.684	44.108.530	44.708.964	45.200.737	46.157.822	46.745.807	47.021.031	47.190.493	47.265.321	47.129.783	46.771.341	46.624.382

Tabla 01: Evolución de la población de las áreas de influencia socioeconómica de la Red de Parques Nacionales en el periodo 1992/2015. Datos no disponibles para el año 1997. Fuente INE.

2.2. Tasas de variación poblacional

La tasa de variación poblacional muestra la diferencia de población entre dos años concretos expresada en porcentaje. La variación de esta tasa en el periodo 1992-2015, fue mayor en el conjunto de los municipios de las AIS de la Red de Parques Nacionales que la mostrada a nivel nacional, ya que los municipios de las AIS crecieron seis puntos más que la población total de España, que aumentó su tasa un 19,1 %. Este crecimiento poblacional se produjo principalmente en el periodo 2001-2010, año a partir del cual comienza a producirse una ligera disminución en el número de habitantes tanto de los municipios de las AIS como en el cómputo nacional.

	Tasa variación poblacional 1992-2015	Tasa variación poblacional 1991-2001	Tasa variación poblacional 2001-2010	Tasa variación poblacional 2010-2015
Aigüestortes i Estany de Sant Maurici	43,98	25,22	26,46	-5,51
Archipiélago de Cabrera	31,99	16,84	16,72	-1,01
Cabañeros	-18,62	-7,64	-1,14	-11,11
Caldera de Taburiente	-1,63	4,77	0,90	-6,54
Doñana	10,36	-9,63	19,94	2,90
Garajonay	28,64	18,96	19,94	-8,75
Islas Atlánticas de Galicia	6,38	4,05	4,12	-0,99
Monfragüe	-7,27	-5,98	0,80	-1,61
Ordesa y Monte Perdido	0,53	7,53	2,07	-6,52
Picos de Europa	-6,78	-6,31	0,17	-0,57
Sierra de Guadarrama	47,83	18,98	27,23	-1,14
Sierra Nevada	14,26	4,00	13,89	-2,24
Tablas de Daimiel	9,36	2,19	10,30	-2,13
Teide	55,70	21,08	30,22	0,22
Timanfaya	240,40	78,10	80,42	8,76
RED PPNN	25,47	11,06	15,72	-1,03
España	19,13	5,78	14,36	-0,84

Tabla 02: Tasas de variación poblacional en las AIS de la Red de Parques Nacionales en el periodo 1992/2015. Fuente: INE y elaboración propia.



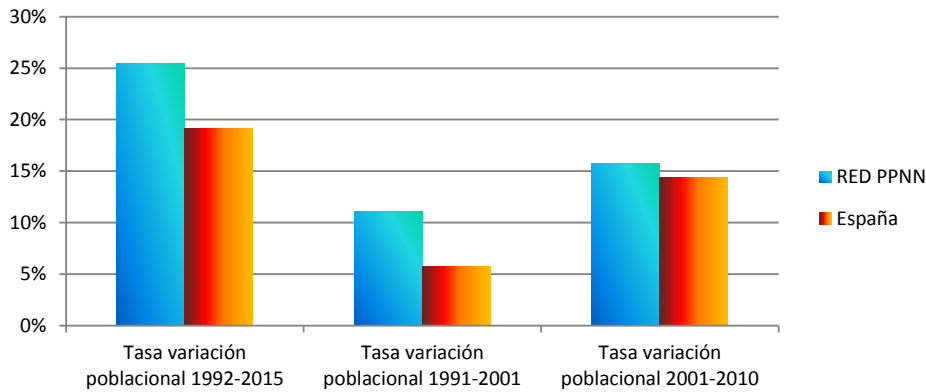


Fig. 03: Tasas de variación poblacional en las áreas de influencia socioeconómica de la Red de Parques Nacionales.

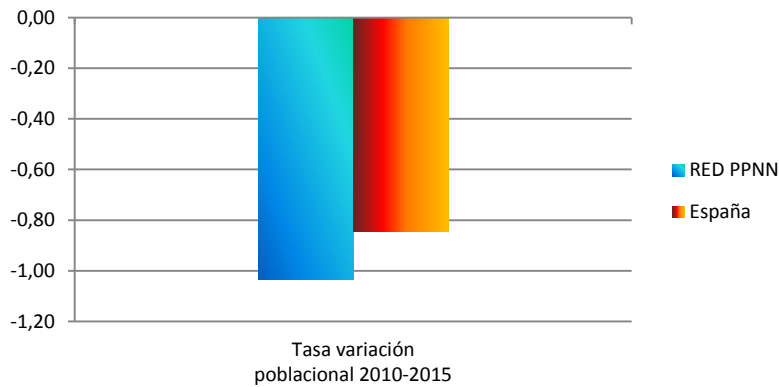


Fig. 04: Tasa de variación poblacional de 2010 a 2015 en las áreas de influencia socioeconómica de la Red de Parques Nacionales y a nivel nacional.

En el periodo de veinticuatro años estudiado, los municipios de las AIS de once parques nacionales obtienen unas tasas de variación poblacional positivas, es decir, aumentaron su población en mayor o menor grado. Especialmente llamativo resulta el caso del Parque Nacional de Timanfaya cuyos municipios del área de influencia socioeconómica aumentaron su población en más de un 200% en este mismo periodo. Los cuatro parques nacionales restantes registraron tasas negativas, siendo los municipios del área de influencia socioeconómica de Cabañeros los que mayor porcentaje de población perdieron (-18,6%). Respecto al informe del año 2014, donde se estudiaba la tasa de variación poblacional entre los años 1991-2014, el Parque Nacional de la Caldera de Taburiente pasa a tener una tasa negativa en el periodo 1992-2015.

2.3. Tasa Bruta de Natalidad (‰)

Tasa de natalidad: Número de nacidos vivos por cada 1.000 habitantes. (Nacidos vivos/Total población)* 1.000. En el momento de redactar este informe, los datos de nacimientos correspondientes al año 2015, desagregados por municipios, aún no habían sido publicados por el INE por lo que únicamente se pueden mostrar los datos hasta 2014.

	Tasa de Natalidad																
	1998	1999	2000	2001	2002	2003	2004	2005	2006	2007	2008	2009	2010	2011	2012	2013	2014
Aigüestortes i Estany de Sant Maurici	8,64	8,94	7,98	7,83	8,30	7,63	8,07	9,90	7,11	8,00	7,75	7,90	7,85	8,63	8,76	9,10	8,06
Archipiélago de Cabrera	10,30	10,57	11,23	11,12	11,37	11,41	11,57	10,98	11,70	11,57	12,07	11,14	10,87	10,21	9,71	9,62	9,69
Cabañeros	5,92	6,79	6,99	5,54	5,08	6,08	6,23	6,39	4,47	4,90	6,40	5,94	7,09	4,67	5,26	2,83	3,09
Caldera de Taburiente	8,23	7,77	8,24	8,46	7,85	7,16	8,02	7,35	7,48	7,36	7,31	7,45	5,81	6,51	7,03	5,37	5,31
Doñana	10,02	10,11	10,65	9,80	10,76	11,14	10,31	11,98	12,80	12,57	13,56	12,39	12,01	11,63	11,10	11,26	10,49
Garajonay	8,46	8,69	10,93	8,06	8,90	7,71	8,01	7,82	7,56	6,33	7,21	6,68	5,36	5,16	5,37	5,01	5,79
Islas Atlánticas de Monfragüe	7,84	8,35	8,37	8,76	8,85	9,04	9,09	9,05	8,67	9,21	9,52	9,24	8,95	8,83	7,93	8,03	7,97
Ordesa y Monte Perdido	10,00	7,31	6,60	9,57	4,52	4,05	9,71	7,43	5,96	5,33	5,19	8,26	3,95	7,49	3,03	4,71	9,44
Picos de Europa	5,21	5,26	5,90	6,40	5,69	6,44	5,38	6,38	6,06	6,08	6,92	6,23	4,88	6,44	6,95	5,27	6,00
Sierra de Guadarrama	10,16	10,21	10,57	10,68	10,79	11,24	11,66	11,11	11,52	11,25	11,39	10,95	9,96	10,39	9,27	8,36	8,78
Sierra Nevada	10,02	10,37	9,94	10,16	9,50	9,83	9,44	10,04	10,37	9,84	10,36	9,71	7,90	8,26	8,30	7,33	7,50
Tablas de Daimiel	9,88	9,45	9,24	8,12	8,41	9,44	8,97	10,49	10,32	8,57	10,81	10,01	10,01	9,53	10,03	8,17	9,05
Teide	10,98	12,30	11,06	10,40	10,06	10,05	10,01	10,00	10,15	10,37	10,32	9,11	8,80	8,52	8,33	7,38	8,00
Timanfaya	12,62	9,49	11,21	12,42	11,32	8,63	5,43	10,78	12,55	12,38	12,36	10,26	11,06	9,61	10,15	8,90	9,20
RED PPNN	9,44	9,84	9,94	9,93	9,95	10,05	10,09	10,02	10,21	10,28	10,61	9,90	9,42	9,21	8,74	8,31	8,44
España	9,16	9,54	9,89	10,03	10,19	10,56	10,64	10,80	10,95	11,02	11,50	10,72	10,41	10,00	9,63	9,03	9,11

Tabla 03: Tasa Bruta de Natalidad en la Red de Parques Nacionales. Fuente: Elaboración propia a partir del INE.

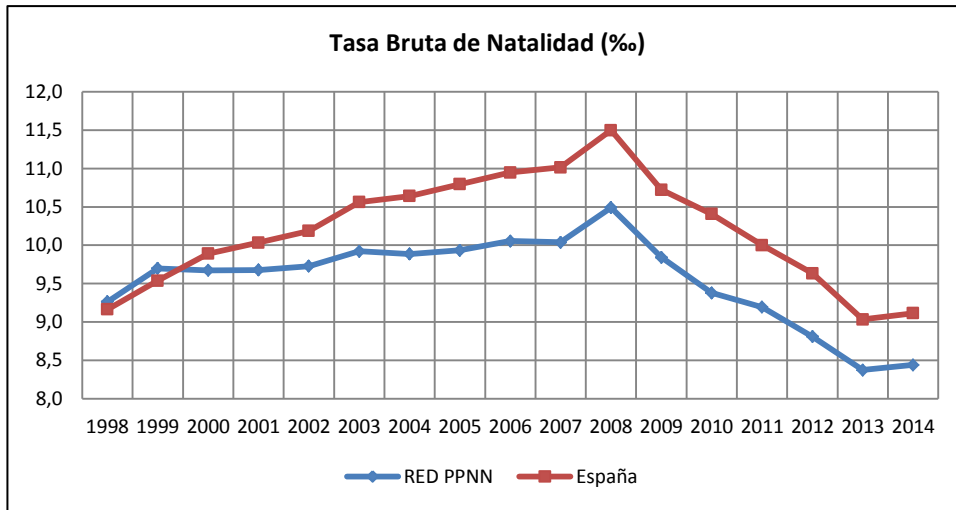


Fig. 05: Tasa Bruta de Natalidad en las áreas de influencia socioeconómica de la Red de Parques Nacionales y a nivel nacional.

2.4. Tasa Bruta de Mortalidad (%o)

Tasa de mortalidad: Número de fallecidos por cada 1.000 habitantes. $(\text{Fallecidos}/\text{Total población}) * 1.000$. En el momento de redactar este informe, los datos de fallecidos correspondientes al año 2015, desagregados por municipios, aún no habían sido publicados por el INE por lo que mostramos únicamente los publicados hasta 2014.



Fig. 06: Pueblo de Torla. Parque Nacional de Ordesa y Monte Perdido

	Tasa de Mortalidad																
	1998	1999	2000	2001	2002	2003	2004	2005	2006	2007	2008	2009	2010	2011	2012	2013	2014
Aigüestortes i Estany de Sant Maurici	9,87	9,91	8,51	10,78	10,60	8,14	6,28	9,64	5,66	7,40	6,85	10,27	8,66	7,30	7,69	6,38	7,48
Archipiélago de Cabrera	8,96	8,84	8,74	8,41	7,98	7,85	7,34	7,94	7,76	7,57	7,36	7,90	7,34	7,20	7,43	7,26	7,36
Cabañeros	12,49	12,93	12,51	15,81	15,23	15,77	13,27	14,41	11,25	13,87	14,11	13,70	14,67	12,68	14,59	16,28	11,63
Caldera de Taburiente	9,1	9,7	8,9	8,4	8,5	8,7	9,3	8,03	9,9	9,1	8,9	9,0	8,3	9,5	9,1	9,5	9,55
Doñana	8,34	8,19	7,64	7,43	8,43	8,86	8,21	7,84	7,69	7,78	7,64	7,59	7,06	7,18	6,95	7,22	7,22
Garajonay	8,04	7,11	8,09	7,16	7,70	7,81	8,01	8,23	7,84	7,10	7,69	7,86	7,64	7,54	7,74	6,90	8,40
Islas Atlánticas de Galicia	7,72	7,61	8,30	8,00	8,28	8,42	8,06	8,24	8,37	8,56	8,47	8,69	8,35	8,36	8,13	8,73	8,38
Monfragüe	11,87	12,25	12,83	12,38	12,58	13,20	12,37	11,97	9,83	13,48	10,96	11,18	13,34	11,29	12,15	10,90	11,82
Ordesa y Monte Perdido	11,05	12,54	9,65	10,08	12,56	12,66	8,69	13,38	11,41	8,24	7,55	7,77	12,34	8,49	8,08	9,94	12,59
Picos de Europa	17,10	14,98	16,27	16,18	13,76	14,34	14,97	14,80	15,08	12,95	13,64	16,20	15,03	15,45	14,47	14,60	15,00
Sierra de Guadarrama	9,01	9,00	8,73	8,71	8,13	8,47	8,09	7,82	7,61	7,51	7,45	7,52	6,74	7,73	7,48	7,21	8,04
Sierra Nevada	9,86	10,70	9,40	9,82	10,89	9,69	9,82	10,04	8,51	9,25	9,63	8,72	9,84	8,80	9,33	9,23	9,48
Tablas de Daimiel	9,47	10,29	10,35	10,63	9,15	9,81	9,39	9,22	10,32	9,83	10,72	9,27	9,06	8,56	10,46	10,03	9,85
Teide	7,09	6,79	6,87	6,22	5,88	6,17	6,09	6,36	5,84	6,35	5,93	5,85	5,59	6,24	6,13	5,78	6,48
Timanfaya	7,73	5,76	6,49	3,54	4,72	3,81	2,87	5,04	4,95	4,55	3,21	3,34	3,37	2,77	3,07	3,70	3,40
RED PPNN	8,52	8,43	8,50	8,18	8,05	8,09	7,76	7,99	7,81	7,88	7,71	7,87	7,52	7,63	7,69	7,69	7,85
España	9,05	9,23	8,90	8,76	8,81	9,01	8,61	8,78	8,31	8,53	8,37	8,23	8,13	8,22	8,53	8,28	8,46

Tabla 04: Tasa Bruta de Mortalidad en las áreas de influencia socioeconómica de la Red de Parques Nacionales. Fuente: Elaboración propia a partir del INE.

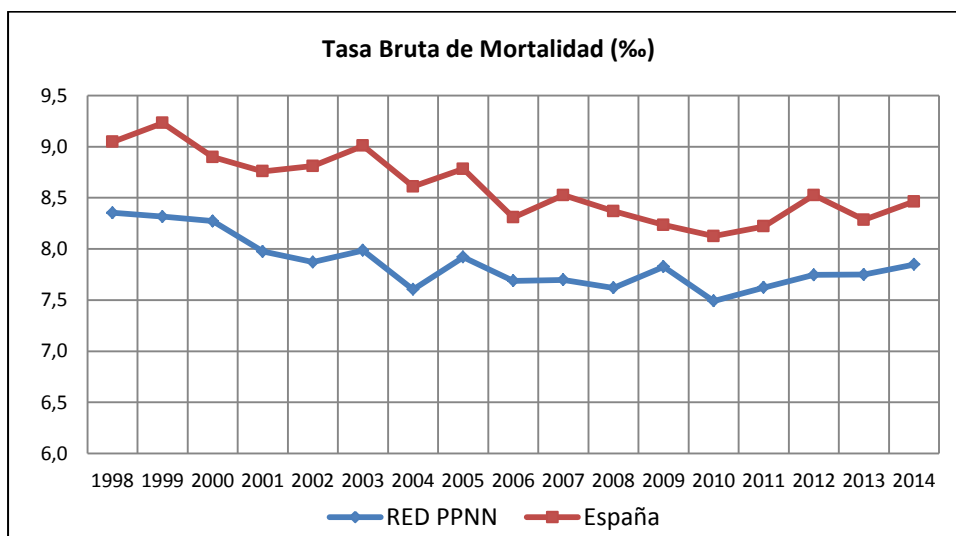


Fig. 07: Tasa Bruta de Mortalidad en las áreas de influencia de la Red de Parques Nacionales y a nivel nacional.

2.5. Índices de Población

Constituyen una serie de indicadores que resumen la evolución histórica del comportamiento de los fenómenos demográficos básicos en una población determinada:

- **Edad media poblacional.-** Es la media aritmética del conjunto de edades de los habitantes de cada municipio.
- **Índice de infancia.-** Número de niños (0 a 14 años) por cada 100 habitantes. $(\text{Población de 0 a 14 años} / \text{Total población}) * 100$.
- **Índice de juventud.-** Número de jóvenes (15 a 29 años) por cada 100 habitantes. $(\text{Población de 15 a 29 años} / \text{Total población}) * 100$.
- **Índice de vejez.-** Mayores (65 y más años) por cada 100 habitantes. $(\text{Población de 65 y más años} / \text{Total población}) * 100$.
- **Índice de Fritz.-** Se calcula dividiendo la población menor de 20 años entre la población entre 30 y 50 años, expresado en porcentaje. Si el índice no llega al 60% se define a la población como vieja, si se sitúa entre el 60 y el 160% como una población madura y joven si supera ese valor.
- **Índice de dependencia.-** Se calcula sumando la población mayor de 65 años a la de menores de 20 años y el resultado se divide por la población comprendida entre los 20 y los 65 años, expresado en porcentaje.

	Edad Media				Índice de Infancia				Índice de Juventud			
	2012	2013	2014	2015	2012	2013	2014	2015	2012	2013	2014	2015
Aigüestortes y Estany de Sant Maurici	40,36	40,56*	41,30	41,65	13,59	13,72	13,79	13,74	16,58	15,92	15,21	14,91
Archipiélago de Cabrera	39,39	39,65*	39,19	40,04	14,88	15,09	15,20	15,16	18,32	17,69*	17,37	17,14
Cabañeros	49,23	49,74*	50,16	50,78	9,31	9,31*	9,08	8,53	15,07	14,30*	14,01	13,48
Caldera de Taburiente	43,45	43,76*	44,03	44,39	12,43	12,34*	12,18	11,95	16,47	15,97*	15,67	15,45
Doñana	37,71	37,92	38,13	38,40	16,56	16,51	16,71	16,72	19,65	19,29	18,81	18,35
Garajonay	43,80	44,10*	44,42	44,80	11,77	11,75*	11,67	11,49	15,16	15,17*	15,10	14,85
Islas Atlánticas de Galicia	42,54	42,88	43,20	43,58	13,26	13,34	13,36	13,30	15,65	15,03	14,54	14,20
Monfragüe	44,73	45,08	45,26	45,51	12,58	12,38	12,33	12,23	16,93	16,39	16,08	15,71
Ordesa y Monte Perdido	48,32*	48,44*	48,78	48,88	8,54	9,26	8,86	8,24	12,48	11,20	11,85	12,62
Picos de Europa	48,16	48,29	48,44	48,70	9,69	9,82	10,00	9,81	12,89	12,63	12,30	12,26
Sierra de Guadarrama	40,38	40,71	41,11	41,49	16,07	16,07	16,02	15,93	16,46	15,97	15,65	15,46
Sierra Nevada	41,68	42,00	42,30	42,61	14,07	14,11	13,94	13,69	17,63	17,08	16,96	16,78
Tablas de Daimiel	41,00	41,25	41,65	41,91	14,66	14,47	14,27	14,39	20,03	19,57	19,06	18,46
Teide	39,86*	40,20*	39,97	40,19	14,62	14,51	14,74	14,60	17,46	16,92	17,09	17,04
Timanfaya	37,20	37,54	37,18	37,51	15,65	15,60	16,01	15,65	18,54	17,92	18,04	18,25
RED PPNN	40,72	40,71	41,13	41,59	14,32	14,36	14,44	14,35	17,15	16,56	16,31	16,09
España	41,08	41,35	41,60	41,88	14,94	15,01	15,07	15,06	16,68	16,15	15,76	15,45



	Índice de Vejez				Índice de Fritz				Índice de Dependencia			
	2012	2013	2014	2015	2012	2013	2014	2015	2012	2013	2014	2015
Aigüestortes y Estany de Sant Maurici	14,44	14,53	14,94	15,36	49,02	49,14	50,23	50,18	47,40	47,53	48,93	49,28
Archipiélago de Cabrera	14,19	14,59*	14,23	15,24	55,48	56,29	57,06	57,50	51,08	52,36	52,37	54,08
Cabañeros	31,56	31,86*	32,55	33,15	52,19	52,25	53,40	51,38	81,32	81,27	83,56	83,75
Caldera de Taburiente	20,61	20,83*	21,10	21,32	55,87	55,42	54,53	54,53	61,38	61,35	61,25	61,26
Doñana	12,70	12,86	13,21	13,45	62,59	62,66	63,42	63,58	53,06	53,41	54,48	54,91
Garajonay	19,71	20,46*	20,84	21,28	49,02	50,05	50,96	50,79	56,17	57,93	58,73	59,13
Islas Atlánticas de Galicia	18,81	19,22	19,80	20,42	53,75	53,77	53,91	54,37	57,41	58,24	59,53	60,98
Monfragüe	24,38	24,53	24,45	24,33	61,57	60,49	60,66	60,85	71,84	71,13	70,46	69,67
Ordesa y Monte Perdido	25,62	25,69	26,32	26,14	40,70	41,73	42,46	41,28	61,29	61,54	62,44	60,64
Picos de Europa	27,34	27,45	27,61	27,76	44,89	46,07	47,19	47,95	67,9	68,58	69,32	69,53
Sierra de Guadarrama	16,03	16,30	16,78	17,27	62,91	63,52	64,63	66,21	59,00	59,51	60,39	61,55
Sierra Nevada	18,36	18,63	18,84	19,04	61,02	61,19	61,40	61,56	60,71	61,07	61,01	61,06
Tablas de Daimiel	18,68	18,65	18,97	19,16	67,87	66,50	65,65	66,32	64,76	63,63	63,25	63,49
Teide	14,78	15,04	14,53	14,67	54,71	53,80	54,78	55,30	52,40	52,27	51,74	51,94
Timanfaya	10,12	10,64	10,01	10,11	50,70	50,62	51,51	50,90	43,63	44,54	44,21	43,30
RED PPNN	16,44	16,75	16,81	17,35	56,04	56,15	56,73	57,22	55,14	55,77	56,13	57,09
España	17,40	17,69	18,05	18,39	59,59	59,88	60,55	61,46	58,86	59,56	60,55	61,55

Tabla 05: Edad Media e índices de edad en las áreas de influencia socioeconómica de la Red de Parques Nacionales. Fuente: Elaboración propia a partir del INE.

**Los datos de la Tabla 05 rectifican los presentados por error de cálculo en esta misma Tabla 05 en el anterior informe de resultados "Seguimiento de datos socioeconómicos en las áreas de influencia socioeconómica de la Red de Parques Nacionales. Periodo 1991/2011-2014".*

En el año 2015, la edad media de los municipios de las áreas de influencia socioeconómica de la Red de Parques Nacionales es similar a la obtenida a nivel nacional, observándose un aumento significativo en el último año. Diez parques presentan en sus municipios una edad media superior a la de la Red siendo los municipios del AIS del Parque Nacional de Cabañeros los que mayor edad media muestran (50,7 años) frente a los municipios de Timanfaya que presentan el menor valor con 37,5 años de media.

El porcentaje de niños (0-14 años) en las AIS de la Red de Parques Nacionales es inferior a la cifra obtenida a nivel nacional, siendo los municipios del AIS del Parque Nacional de Doñana (16,7%) los que mayor porcentaje presentan frente a los del AIS del Parque Nacional de Ordesa y Monte Perdido donde únicamente un 8,2% de la población tiene menos de 14 años.



El índice de juventud es mayor en los municipios de las AIS de la Red de Parques Nacionales (16,0%) que a nivel nacional (15,4%), alcanzando el valor máximo los municipios del AIS del Parque Nacional de las Tablas de Daimiel (18,4%) y el mínimo los del Parque Nacional de los Picos de Europa con un 12,2%.

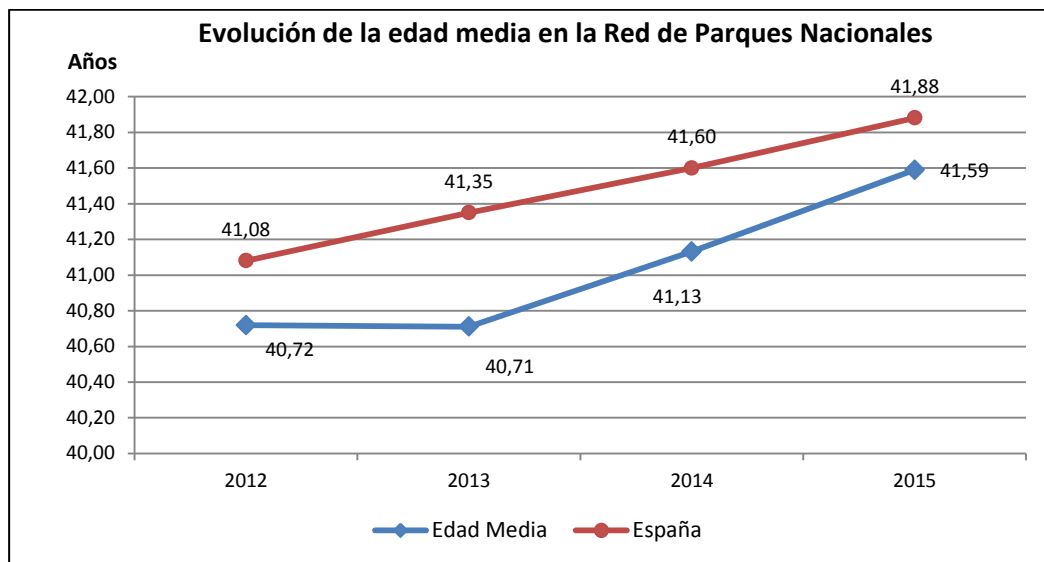


Fig. 08: Edad media en las áreas de influencia socioeconómica de la Red de Parques Nacionales. Fuente: Elaboración propia a partir del INE.

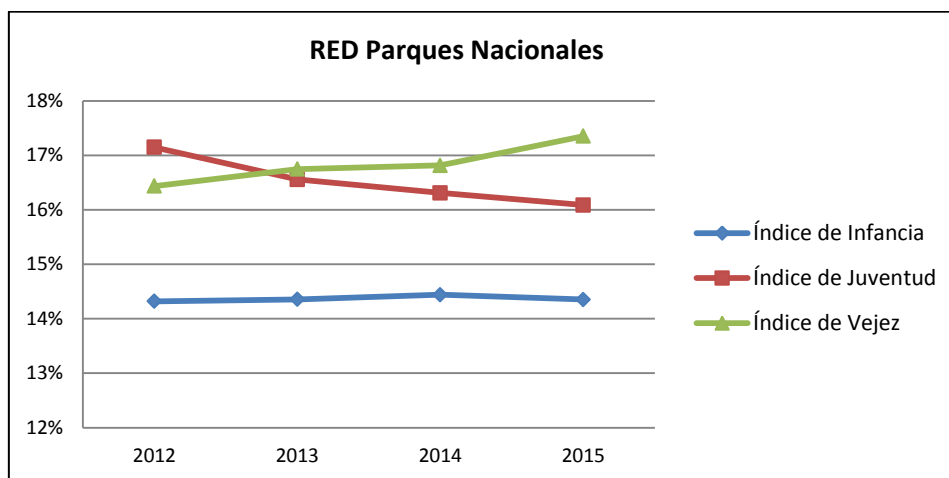


Fig. 09: Índices de edad en las áreas de influencia socioeconómica de la Red de Parques Nacionales. Fuente: Elaboración propia a partir del INE.

El porcentaje de personas mayores de 65 años en el conjunto de los municipios de las AIS de la Red de Parques Nacionales en el año 2015, es inferior al registrado a nivel nacional pero con marcadas diferencias entre los quince parques nacionales. Así, encontramos porcentajes muy elevados en las AIS de los parques nacionales de Cabañeros (33,1%), Los Picos de Europa (27,7%) y Ordesa y Monte Perdido (26,1%), frente a otros con un índice bastante más bajo que el nacional como en los parques nacionales de Timanfaya (10,1%) o Doñana (13,4%).

El índice de Fritz ofrece información sobre la estructura por edad de una población. El valor obtenido en 2015, para el conjunto de los municipios de las AIS de la Red de Parques Nacionales es de 57,2%, lejos del índice registrado a nivel nacional que sería de 61,4%. Valores inferiores a 60% marcan el límite para considerar a una población como envejecida. Los municipios del área de influencia socioeconómica del Parque Nacional de las Tablas de Daimiel presentan el índice de Fritz más alto (66,3%) frente a Ordesa y Monte Perdido que obtuvo el índice más bajo, con un valor de 41,2%.

El índice de dependencia es menor en los municipios de las AIS de la Red de Parques Nacionales (57,0%) que en el global de España que alcanzó un valor de 61,5%. No obstante, se observan grandes diferencias entre las diferentes AIS, alcanzando el mayor valor para este índice los municipios del Parque Nacional de Cabañeros con el 83,7% lo que supone casi el doble del índice obtenido por los municipios del Parque Nacional de Timanfaya (43,3%). Es decir, en el AIS del Parque Nacional de Cabañeros, por cada persona en “edad no productiva” (suma de la población mayor de 65 años a la de menores de 20 años) encontramos 1,2 personas en “edad productiva” (población comprendida entre los 20 y los 65 años), mientras que en el AIS del Parque Nacional de Timanfaya, esta relación es de 1:2,3.

2.6. Mercado laboral

La Tasa de Paro muestra el número de parados registrados en las Oficinas del SEPE (antiguo INEM) en cada municipio, relativizado por la población de 15 a 64 años del mismo municipio.

	Tasa de Paro (%)			
	2012	2013	2014	2015
Aigüestortes i Estani de Sant Maurici	7,18	6,46	6,44	5,20
Archipiélago de Cabrera	13,95	13,57	12,81	11,48
Cabañeros	15,37	20,96	20,82	19,75
Caldera de Taburiente	18,76	20,17	18,80	17,28
Doñana	15,36	16,31	14,78	14,48
Garajonay	17,28	18,08	17,66	15,34
Islas Atlánticas de Galicia	16,54	17,52	17,46	16,26
Monfragüe	19,29	23,12	22,29	18,76
Ordesa y Monte Perdido	7,14	7,32	6,23	5,71
Picos de Europa	12,79	12,89	14,16	12,74
Sierra de Guadarrama	12,34	13,36	12,71	11,98
Sierra Nevada	16,52	17,00	17,16	16,04
Tablas de Daimiel	20,08	25,32	24,00	22,57
Teide	18,50	18,48	18,01	16,74
Timanfaya	12,21	12,63	11,91	10,25
RED PPNN	15,87	16,40*	15,71	14,47
España	14,86	15,87	15,33	14,35

Tabla 06: Tasa de Paro en la Red de Parques Nacionales. Fuente: Elaboración propia a partir del SEPE.

**Los datos de la Tabla 06 rectifican los presentados por error de cálculo en esta misma Tabla 06 en el anterior informe de resultados “Seguimiento de datos socioeconómicos en las áreas de influencia socioeconómica de la Red de Parques Nacionales. Periodo 1991/2011-2014”.*

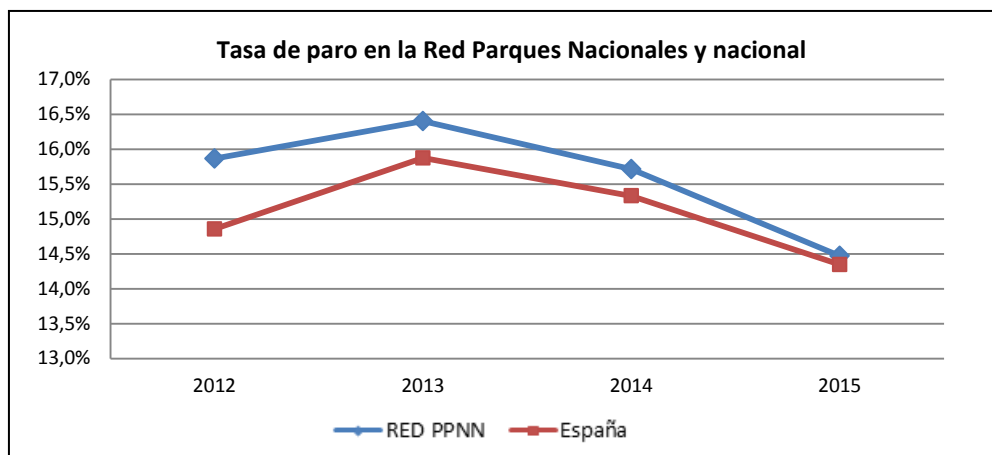


Fig. 10: Tasa de paro en las áreas de influencia socioeconómica de la Red de Parques Nacionales y a nivel nacional

Se presentan a continuación los datos de contratación por sectores realizados en el mes de Marzo, extraídos del Servicio Público de Empleo Estatal perteneciente al Ministerio de Empleo y Seguridad Social.

	TIPO DE CONTRATO POR SECTORES															
	2012				2013				2014				2015			
	Agric	Indus	Const	Servi	Agric	Indus	Const	Servi	Agric	Indus	Const	Servi	Agric	Indus	Constr	Servic
Aigüestortes i Estany de Sant Maurici	11	5	57	444	2	10	23	396	5	3	42	355	5	8	59	672
Archipiélago de Cabrera	55	394	929	8.405	31	298	857	8.093	71	434	1182	10.015	71	514	1.834	12.305
Cabañeros	20	2	23	49	14	2	4	23	35	0	10	37	57	5	11	36
Caldera de Taburiente	17	27	68	319	16	20	53	317	18	21	88	394	26	27	102	462
Doñana	4.176	180	179	698	2.944	93	104	756	5.615	114	185	1260	5.998	181	183	1.283
Garajonay	2	7	59	219	6	5	45	153	2	7	30	224	3	19	45	258
Islas Atlánticas de Galicia	174	763	500	6.886	132	798	456	6.172	156	1674	501	6.442	321	1.845	567	7.154
Monfragüe	66	30	42	79	51	15	37	98	112	47	56	134	91	75	34	219
Ordesa y Monte Perdido	0	0	4	25	1	0	3	62	1	0	4	40	7	1	0	97
Picos de Europa	4	6	12	204	5	2	12	295	4	2	10	227	0	23	14	483
Sierra de Guadarrama	22	66	176	2.262	15	59	127	1.781	38	527	131	1.909	38	798	216	2.267
Sierra Nevada	365	97	208	887	272	68	206	978	385	57	237	1088	336	95	346	1438
Tablas de Daimiel	42	60	106	262	26	21	51	347	100	99	95	412	87	118	104	449
Teide	119	115	235	1.744	114	111	228	2.225	337	113	265	2.273	215	183	437	2.975
Timanfaya	2	4	41	752	1	3	16	895	6	1	20	1185	6	3	54	1.128
RED PPNN	5.075	1.756	2.639	23.235	3.630	1.505	2.222	22.591	6.885	3.099	2.856	25.995	7.261	3.895	4.006	31.226

Tabla 07: Tipo de contrato por sectores en la Red de Parques Nacionales. Fuente: Elaboración propia a partir del SEPE.

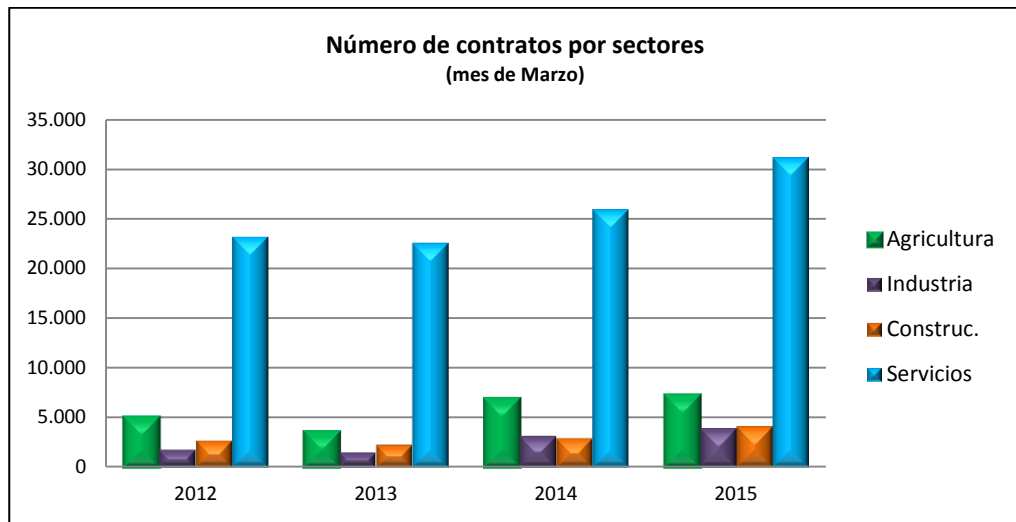


Fig. 11: Número de contratos en las áreas de influencia socioeconómica de la Red de Parques Nacionales.

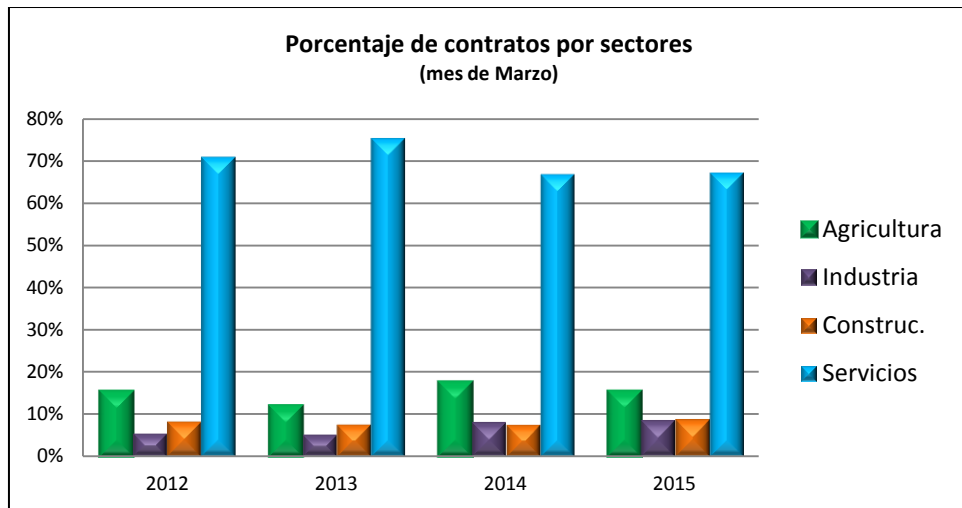


Fig. 12: Porcentaje de contratos en las áreas de influencia socioeconómica de la Red de Parques Nacionales.

3. RESULTADOS POR PARQUE NACIONAL

Se presenta a continuación, mediante gráficas, un resumen de los datos más significativos referidos a la población de cada uno de los parques nacionales. En la primera de ellas, se muestra la evolución de la población de forma desagregada de cada uno de los municipios que conforman el área de influencia socioeconómica de los parques nacionales. En la segunda gráfica, aparecen los datos de la estructura poblacional del conjunto de los municipios del AIS de cada parque nacional, de acuerdo a los diferentes tramos de edad tomados en intervalos de 14 años.

3.1. Parque Nacional de Aigüestortes i Estany de Sant Maurici

La evolución de la población en los municipios del AIS de este parque ha sido muy similar, con un ligero crecimiento a lo largo de los años estudiados hasta 2009. Destaca Vielha e Mijaran, municipio que posee el mayor volumen de población de toda el AIS y donde, en aproximadamente diez años (1998-2008), la población aumentó en más de 1.500 personas (44,58%). A partir de 2010 se observa un descenso de población en este municipio con tendencia a estabilizarse en los últimos años.

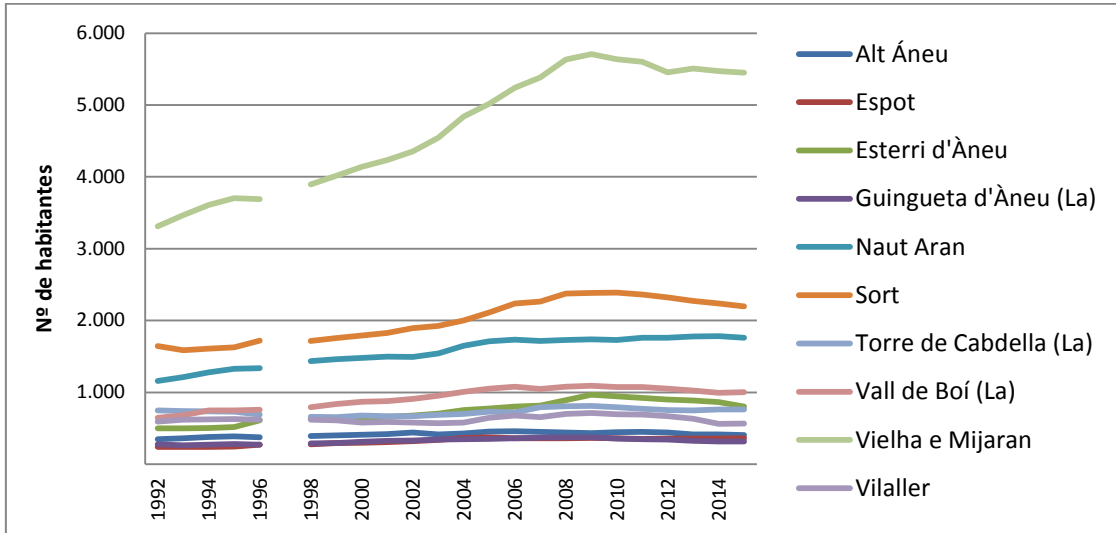


Fig. 13: Evolución de la población en los municipios del área de influencia socioeconómica del Parque Nacional de Aigüestortes.

El tramo de edad más numeroso corresponde a la población de 30-44 años, seguido de las personas con edad comprendida entre los 45-59 años. Podemos afirmar que el Parque presenta una población envejecida, con un índice de Fritz de 50,18%. Este valor nos indica que la población comprendida entre los 0 y los 20 años es la mitad de la población entre 30 y 50 años, lo que ofrecería una pirámide poblacional invertida.

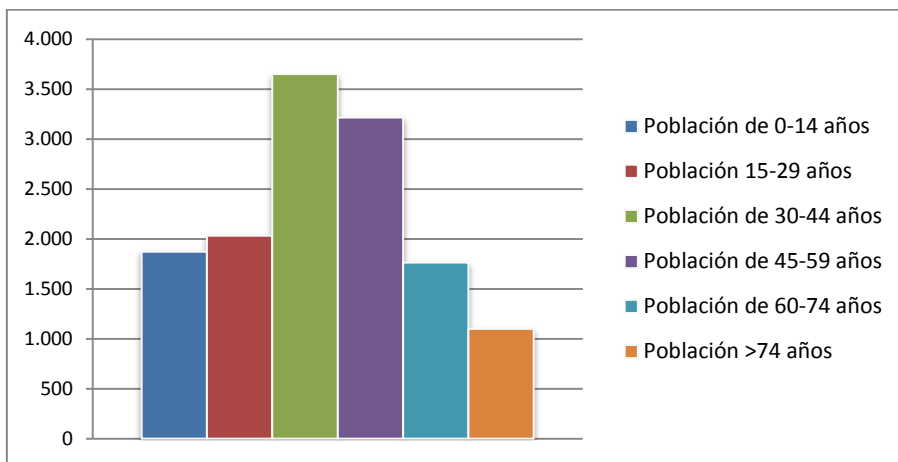


Fig. 14: Población por tramos de edad en el año 2015, en el área de influencia socioeconómica del Parque Nacional de Aigüestortes i Estany de Sant Maurici.

3.2. Parque Nacional Marítimo-Terrestre del Archipiélago de Cabrera

El crecimiento sostenido de la población a lo largo de los años que abarca este estudio, es la característica del único municipio que forma el área de influencia socioeconómica de este Parque Nacional. Este aumento se mantiene constante prácticamente todos los años salvo en el trienio 2011- 2013 en que sufre un ligero descenso para remontar en 2014 y 2015.

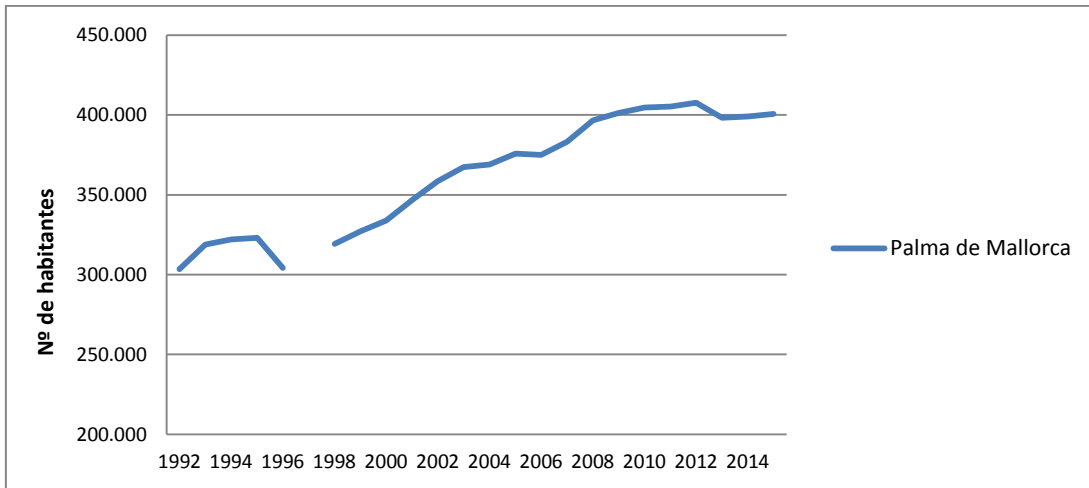


Fig. 15: Evolución de la población en los municipios del área de influencia socioeconómica del Parque Nacional Marítimo-Terrestre del Archipiélago de Cabrera.

De acuerdo con los datos de población por tramos de edad, se observa que estamos ante una población envejecida donde los mayores porcentajes corresponden a los tramos de edades medias (30-44 años y 45-59 años). El índice de Fritz en 2015 para la población del AIS de este Parque es de 57,50%, lo que queda por debajo del límite del 60% en que ya se considera a una población como vieja.

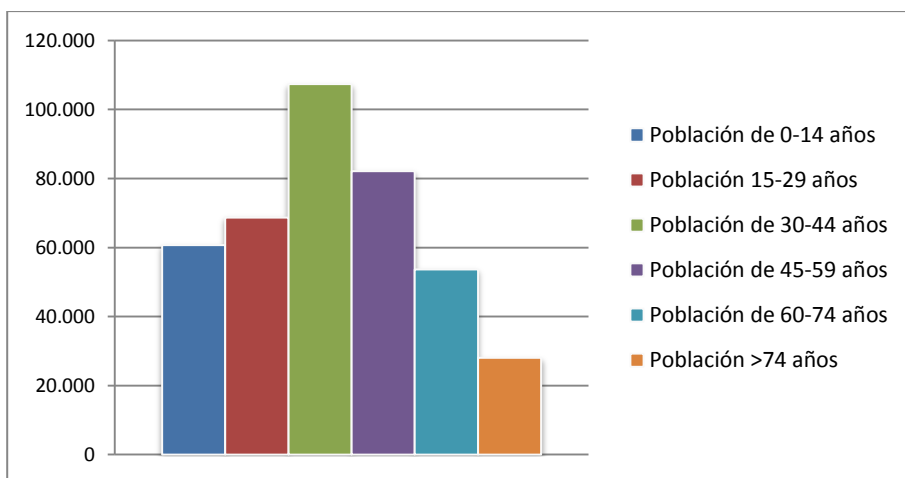


Fig. 16: Población por tramos de edad en el año 2015, en el área de influencia socioeconómica del Parque Nacional Marítimo-Terrestre del Archipiélago de Cabrera.

3.3. Parque Nacional de Cabañeros

La pérdida de población en el área de influencia socioeconómica de este Parque ha sido la tónica constante durante todos los años de seguimiento abarcados en este estudio. Únicamente el municipio de Hontanar ha aumentado su población en el periodo considerado.

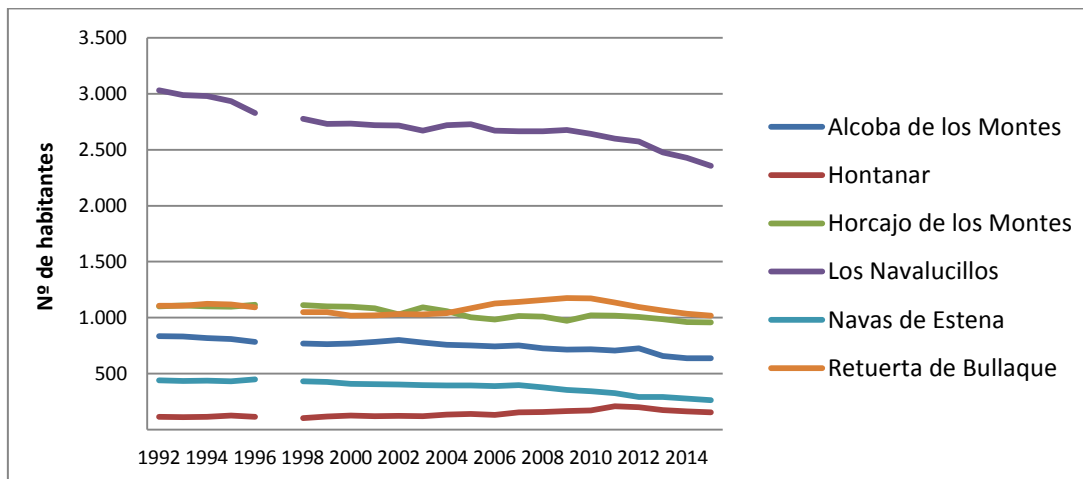


Fig. 17: Evolución de la población en los municipios del área de influencia socioeconómica del Parque Nacional de Cabañeros.

La población del AIS de Cabañeros presenta la edad media más alta (50,7 años) de todos los municipios que comprenden las distintas áreas de Influencia socioeconómica de la Red de Parques Nacionales. Con un índice de infancia del 8,53% en 2015 (el segundo más bajo por detrás del Parque Nacional de Ordesa y Monte Perdido con un 8,24%) y un índice de Fritz de 51,38% en ese mismo año, podemos afirmar que la población del área de Influencia socioeconómica del Parque Nacional de Cabañeros es una población envejecida.

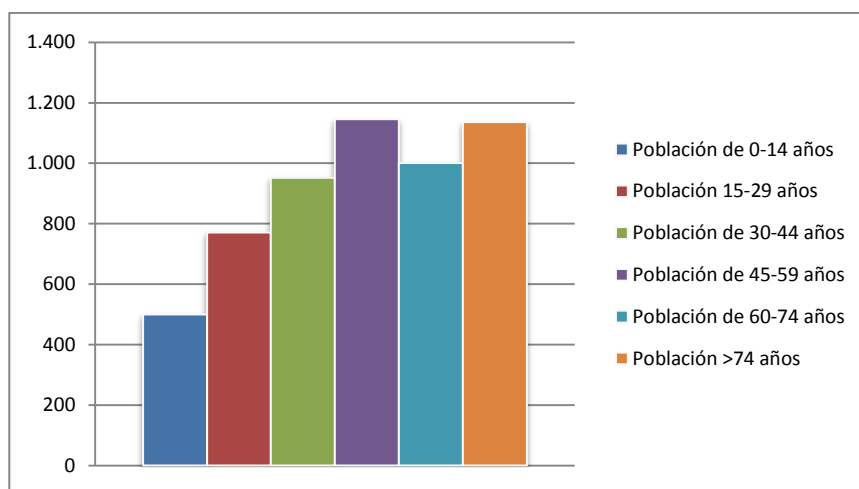


Fig. 18: Población por tramos de edad en el año 2015 en el área de influencia socioeconómica del Parque Nacional de Cabañeros.

3.4. Parque Nacional de la Caldera de Taburiente

En general, todos los municipios pertenecientes al área de influencia socioeconómica de este Parque Nacional han mantenido un comportamiento muy similar, conservando sus poblaciones sin grandes oscilaciones durante los años que abarca este estudio, salvo la población de Santa Cruz de la Palma, municipio que alberga el mayor número de habitantes, que registró unas oscilaciones de población bastante llamativas a lo largo de estos años.

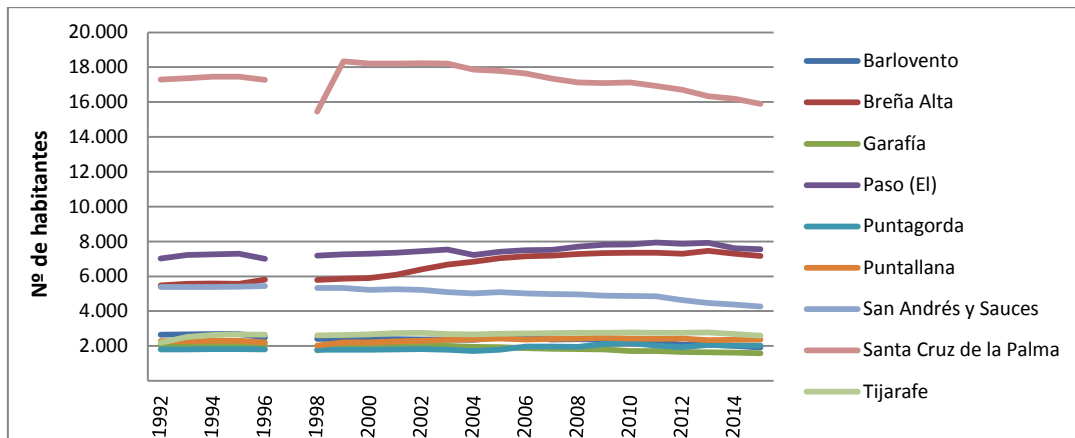


Fig. 19: Evolución de la población en los municipios del área de influencia socioeconómica del Parque Nacional de la Caldera de Taburiente.

La media de edad en el conjunto de los municipios, es de 44,39 años con un índice de vejez del 21,32%, valor que queda por encima del índice de infancia (11,95%) y de juventud (15,45%) indicándonos que estamos ante una población envejecida, donde además el índice de Fritz toma un valor de 54,53%, es decir la población menor de 20 años es algo más de la mitad que la población comprendida entre los 30 y los 50 años.

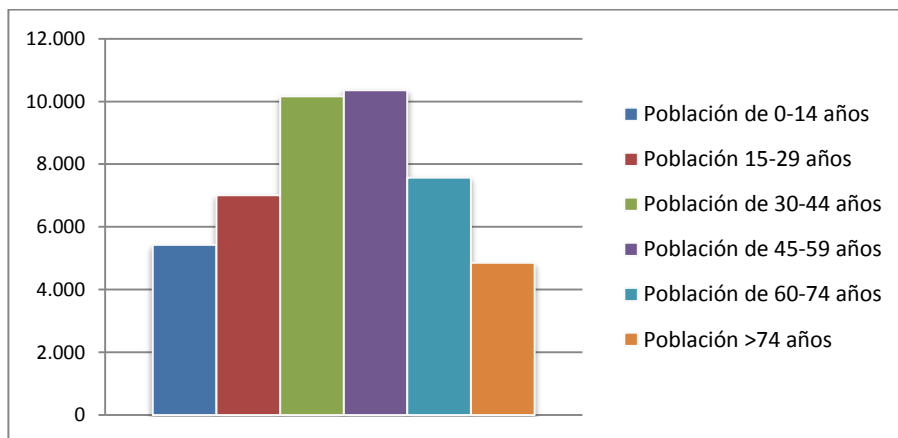


Fig. 20: Población por tramos de edad en el año 2015 en el área de influencia socioeconómica del Parque Nacional de la Caldera de Taburiente.

3.5. Parque Nacional de Doñana

La evolución de la población del conjunto de los municipios del área de influencia socioeconómica de este Parque Nacional ha sido muy similar en todos ellos, registrando un crecimiento ligero pero sostenido a lo largo del periodo estudiado. Destaca Almonte, donde el aumento de la población entre los años 1998 y 2015, fue de un 37,58%. La segregación de parte del municipio de Puebla del Rio en 1994 hizo que su población disminuyera en aproximadamente 5.000 habitantes.

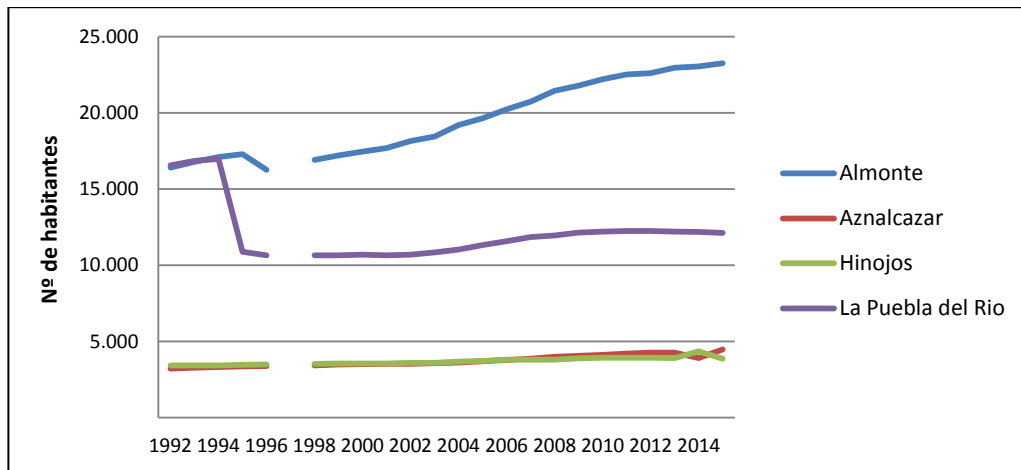


Fig. 21: Evolución de la población en los municipios del área de influencia socioeconómica del Parque Nacional de Doñana.

El índice de Fritz en el área de influencia socioeconómica de este Parque (63,58%) ha aumentado en el último año, mostrando una población que podemos calificar de madura pero no envejecida. El índice de infancia en 2015 es el más alto de toda la Red de Parques Nacionales (16,72%).

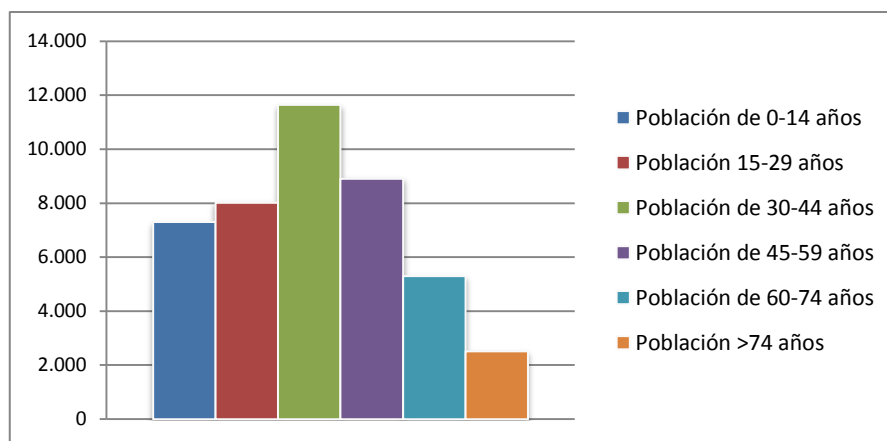


Fig. 22: Población por tramos de edad en el año 2015 en el área de influencia socioeconómica del Parque Nacional de Doñana.

3.6. Parque Nacional de Garajonay

La población del área de influencia socioeconómica ha tenido una evolución dispar en los diferentes municipios que la componen, con un ligero pero sostenido aumento en su población a lo largo de los años en los que se ha hecho el seguimiento aunque con una significativa caída de un 7,01% en los últimos años considerados. En 2015 registró una ligera recuperación aumentando su población en 62 personas.

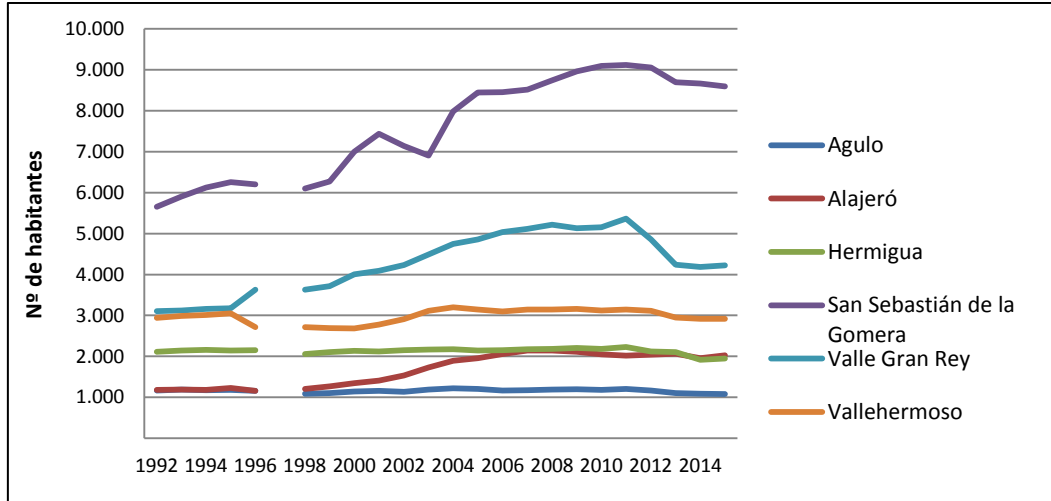


Fig. 23: Evolución de la población en los municipios del área de influencia socioeconómica del Parque Nacional de Garajonay.

El índice de infancia en el área de influencia socioeconómica (11,49%) es uno de los más bajos de la Red de Parques Nacionales que, añadido a un índice de Fritz del 50,79%, hace que podamos afirmar que nos encontramos con una población del entorno de Garajonay claramente envejecida.

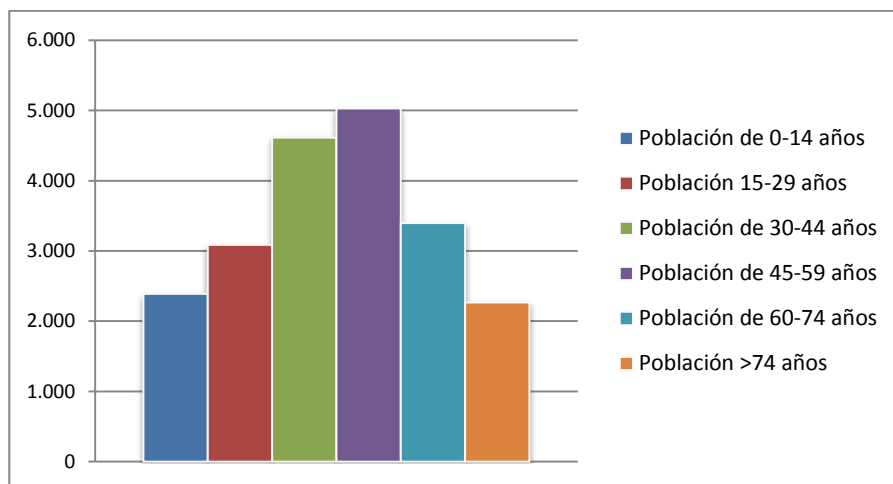


Fig. 24: Población por tramos de edad en el año 2015, en el área de influencia socioeconómica del Parque Nacional de Garajonay.

3.7. Parque Nacional Marítimo-Terrestre de las Islas Atlánticas de Galicia

A pesar de la gran diferencia de población entre Vigo y los otros tres municipios que conforman el área de influencia socioeconómica, la evolución del número de habitantes ha sido muy similar sobre todo en los tres municipios más pequeños, donde apenas ha habido oscilaciones a lo largo de los años de estudio. En el caso de Vigo ha habido un suave pero continuo aumento de población que, a partir de los cuatro últimos años de seguimiento invirtió la tendencia y registró una disminución del -1,04%.

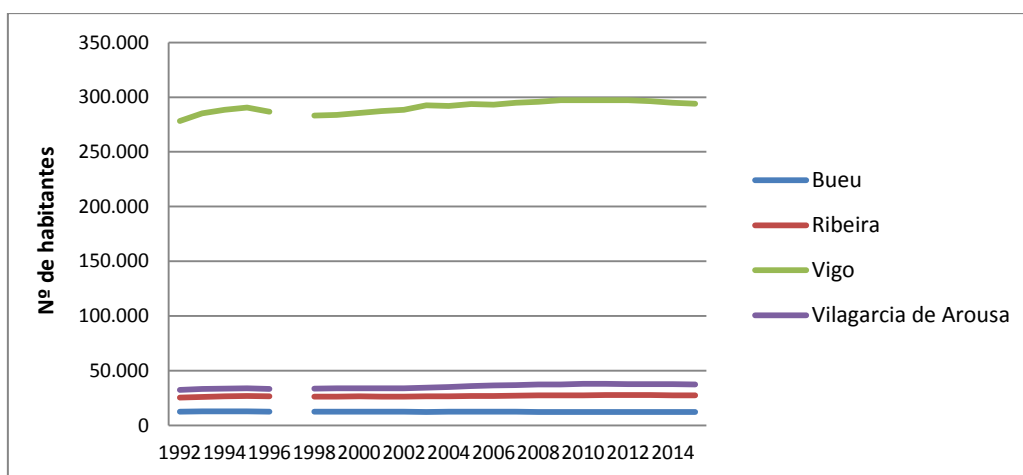


Fig. 25: Evolución de la población en los municipios del área de influencia socioeconómica del Parque Nacional Marítimo-Terrestre de las Islas Atlánticas de Galicia.

La siguiente gráfica nos muestra a una población del AIS del Parque nacional con un índice de vejez (20,42%) superior al índice de infancia (13,30%), lo que nos muestra una población envejecida con un índice de Fritz en 2015 de 54,37% (mejora levemente el resultado obtenido en 2014 de 53,91%).

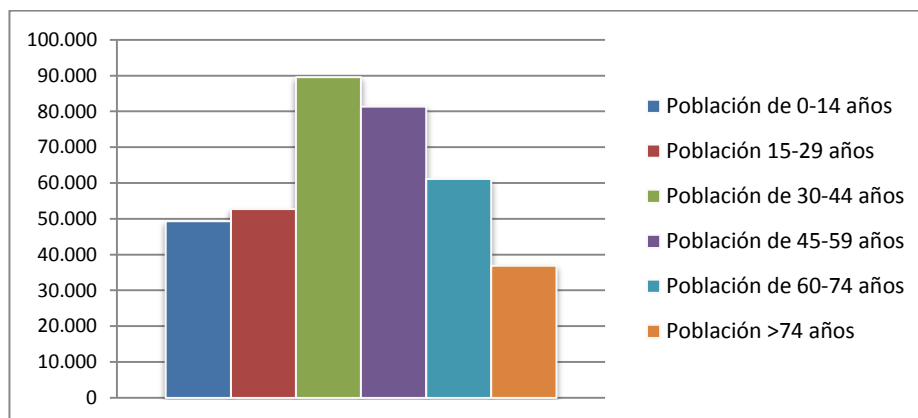


Fig. 26: Población por tramos de edad en el año 2015, en el área de influencia socioeconómica del Parque Nacional Marítimo Terrestre de las Islas Atlánticas de Galicia.

3.8. Parque Nacional de Monfragüe

La mayoría de las poblaciones de los municipios que conforman el área de influencia socioeconómica de este Parque Nacional siguen una evolución similar en cuanto al número de habitantes. Como excepción encontramos por un lado, Malpartida de Plasencia donde desde 1998 a 2015 hubo un incremento notable de la población, mientras que en el municipio de Serradilla la población disminuyó a lo largo de todo el periodo estudiado.

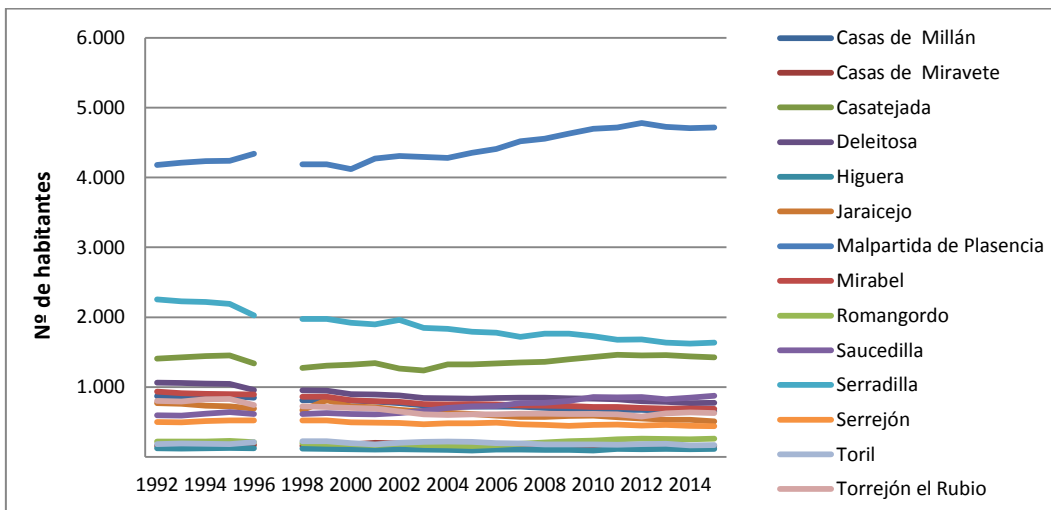


Fig. 27: Evolución de la población en los municipios del área de influencia socioeconómica del Parque Nacional de Monfragüe.

La siguiente gráfica nos muestra la población por tramos de edad para 2015, mostrando una población envejecida con un índice de vejez del 24, 33% es decir, casi la cuarta parte de la población tenía más de 65 años frente a un índice de infancia del 12,23%. La edad media de los habitantes de estos municipios se sitúa en 45,5 años, una de las cifras más altas del conjunto de áreas de influencia socioeconómica de la Red de Parques Nacionales.

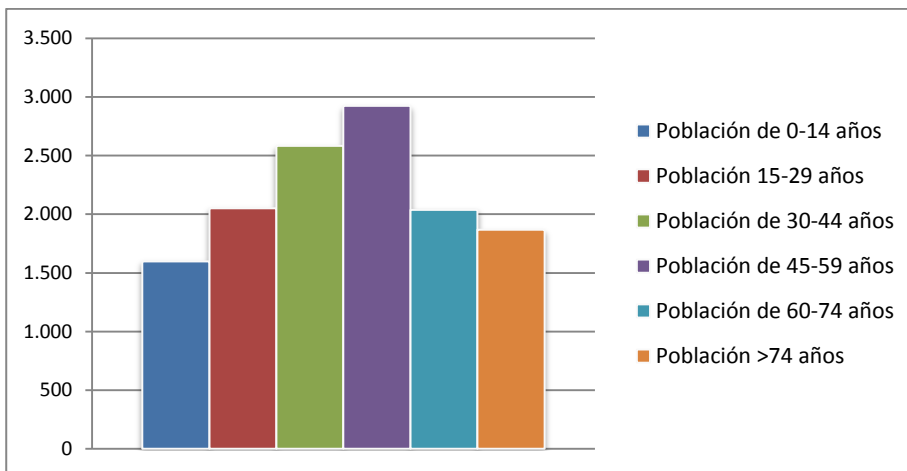


Fig. 28: Población por tramos de edad en el año 2015, en el área de influencia socioeconómica del Parque Nacional de Monfragüe.

3.9. Parque Nacional de Ordesa y Monte Perdido

Los seis municipios que conforman el AIS de este Parque reúnen un número reducido de población donde las oscilaciones a lo largo de los años que abarca este estudio han sido escasas, con una tasa de variación poblacional entre los años 2012 a 2015 del -4,29%. Los municipios de Broto y Torla registran un aumento de población en 2015.

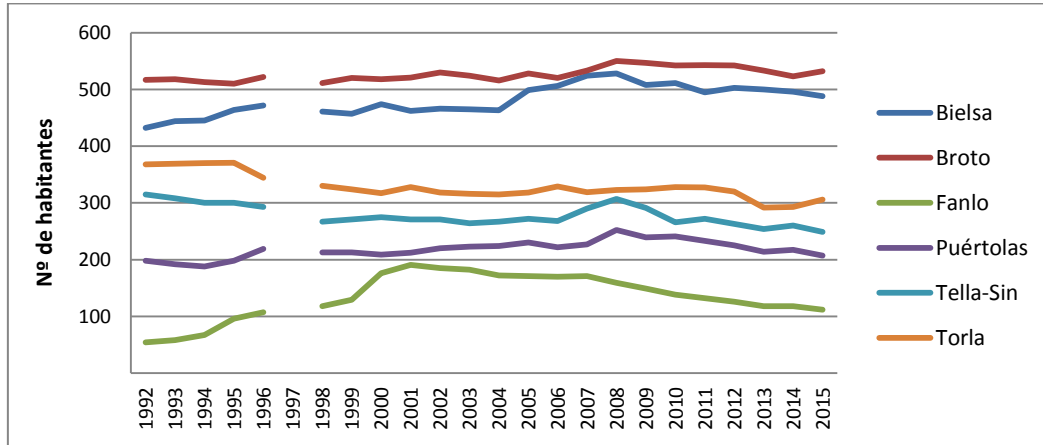


Fig. 29: Evolución de la población en los municipios del área de influencia socioeconómica del Parque Nacional de Ordesa y Monte Perdido.

Los municipios del área de influencia socioeconómica del Parque Nacional de Ordesa y Monte Perdido poseen una media de edad de 48,88 años, la más alta del conjunto de las AIS de la Red de Parques Nacionales, así como un 8,24% de índice de infancia, mientras que el 26,14% de la población de sus municipios tienen más de 65 años. En el año 2015 su índice de Fritz fue de 41,28%, el más bajo de todas las áreas de influencia socioeconómica de la Red de Parques Nacionales. Estos datos muestran una población claramente envejecida.

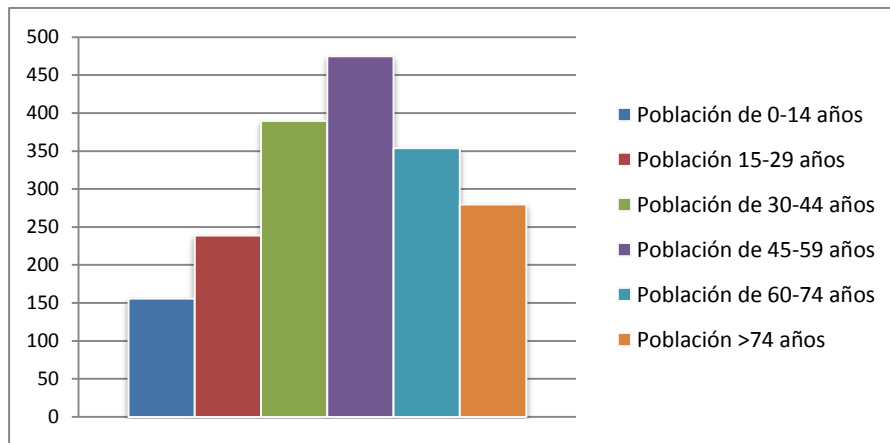


Fig. 30: Población por tramos de edad en el año 2015, en el área de influencia socioeconómica del Parque Nacional de Ordesa y Monte Perdido.

3.10. Parque Nacional de los Picos de Europa

En 2015, se incorpora el municipio de Peñamellera Alta al área de influencia socioeconómica del Parque Nacional de Los Picos de Europa, con motivo de la ampliación de su superficie en este mismo año, pasando a sumar un total de once los municipios que la conforman. A lo largo de los años que abarca este estudio, apenas ha habido oscilaciones significativas en cuanto a la población del AIS del Parque, excepto en Cangas de Onís donde se observa un descenso de población en los dos últimos años.

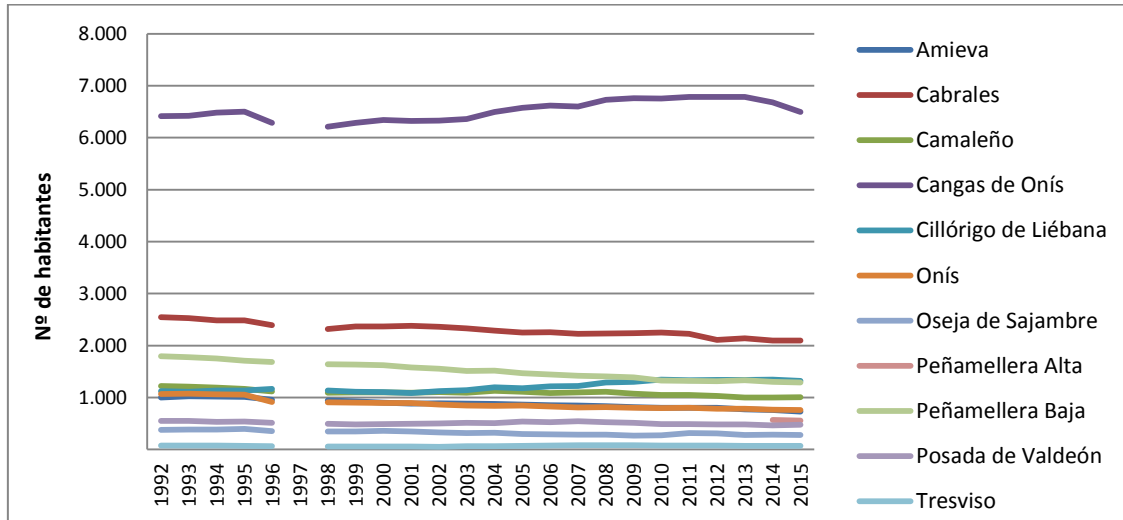


Fig. 31: Evolución de la población en los municipios del área de influencia socioeconómica del Parque Nacional de los Picos de Europa.

La edad media de la población en 2015 es de 48,70 años, una de las más altas de toda la Red. Además, según nos muestra la siguiente gráfica, los municipios del área de influencia socioeconómica de este Parque poseen un 27,76% de personas mayores de 65 años lo que significa que estamos ante una población envejecida (Índice de Fritz de 47,95%).

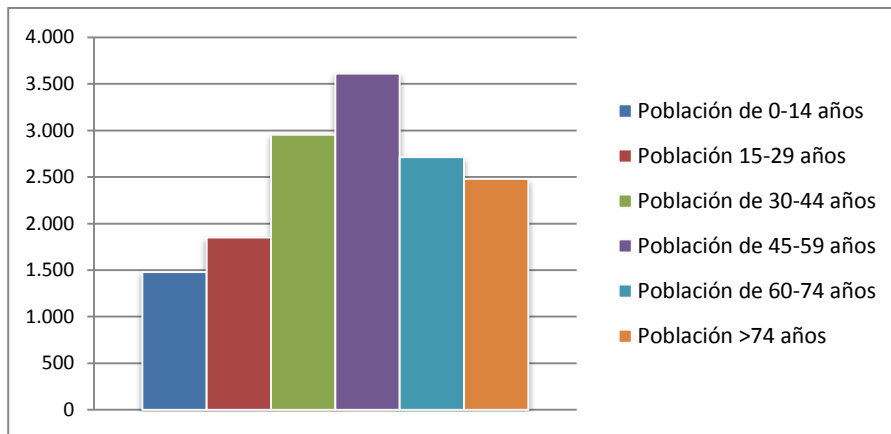


Fig. 32: Población por tramos de edad en el año 2015, en el área de influencia socioeconómica del Parque Nacional de los Picos de Europa.

3.11. Parque Nacional de la Sierra de Guadarrama

La mayor parte de los municipios del área de influencia socioeconómica de este Parque Nacional pertenecientes a la vertiente de Madrid incrementaron en mayor o menor medida su población, destacando el municipio de El Boalo que aumentó su población casi un 300% y el municipio de Manzanares el Real que lo hizo un 240% a lo largo de los años del periodo estudiado. Ninguno de los municipios de la vertiente madrileña perdió población en el periodo estudiado.

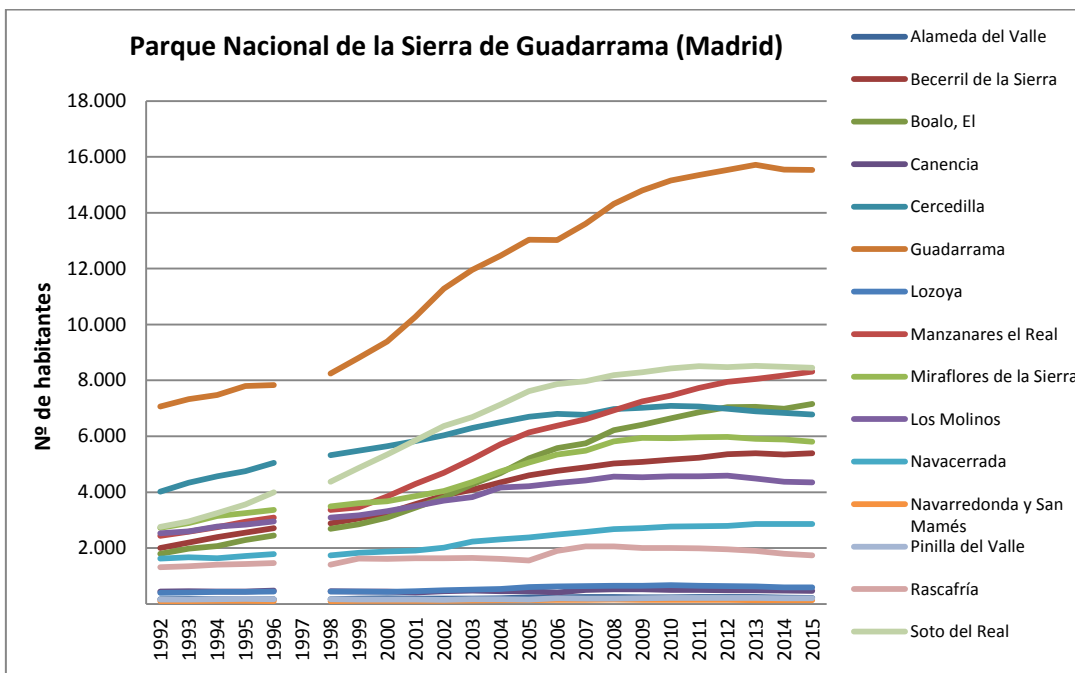


Fig. 33: Evolución de la población en los municipios del área de influencia socioeconómica de la vertiente madrileña del Parque Nacional de la Sierra de Guadarrama.

La siguiente gráfica muestra la tendencia de las poblaciones de los municipios de la vertiente segoviana del área de influencia socioeconómica a lo largo del periodo de estudio.

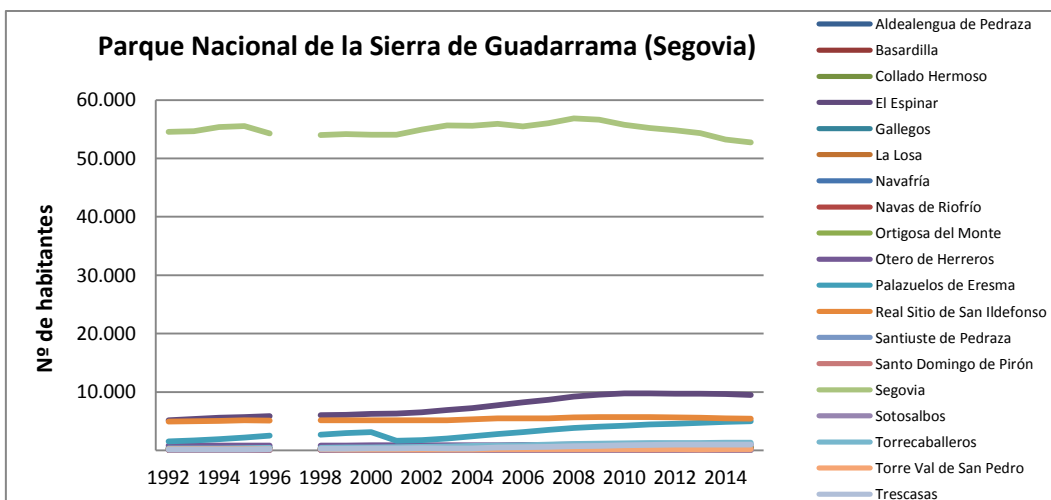


Fig. 34: Evolución de la población en los municipios del área de influencia socioeconómica de la vertiente segoviana del Parque Nacional de la Sierra de Guadarrama.

Se presenta a continuación la Figura 35, correspondiente a los municipios del AIS de la vertiente segoviana del Parque Nacional de la Sierra de Guadarrama, del cual se ha extraído Segovia, lo que permite observar mejor el comportamiento tan interesante que han tenido el resto de los municipios de esta vertiente a lo largo de los años estudiados (1992-2015).

Mientras que Segovia ha perdido un 3,34% de su población en el periodo estudiado, algunos municipios como Trescasas multiplicaron la misma un 468%. Igualmente, Torrecaballeros que en 1992 tenía 302 habitantes, en 2015 alcanzó la cifra de 1.288 habitantes lo que supone un aumento del 326%, y Palazuelos de Eresma lo hizo en un 219%. Por el contrario, seis municipios perdieron población obteniendo las tasas más bajas Aldealengua de Pedraza y Navafría con un 25,2% y un 21,9% respectivamente de pérdida de población.

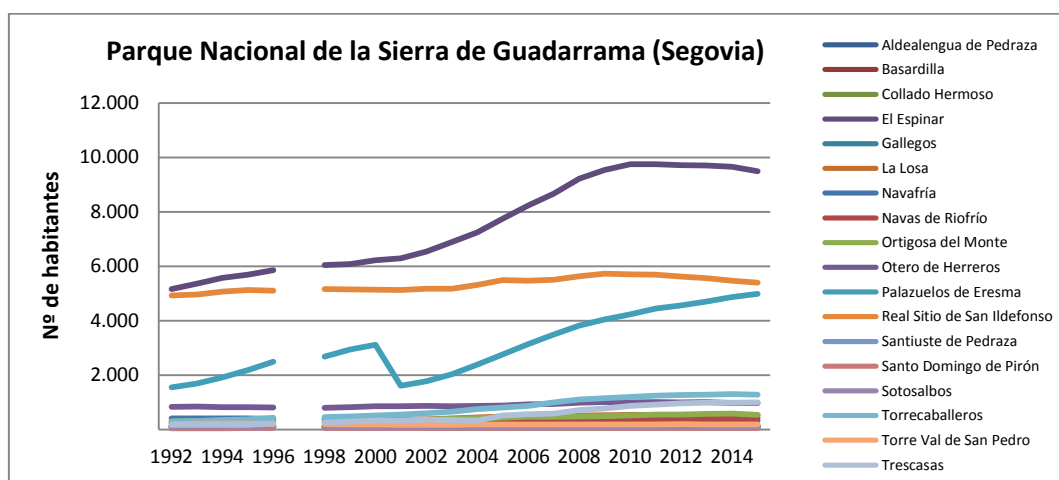


Fig. 35: Evolución de la población en los municipios del área de influencia socioeconómica de la vertiente segoviana del Parque Nacional de la Sierra de Guadarrama, sin el municipio de Segovia.

La edad media de la población del área de influencia socioeconómica del Parque Nacional de la Sierra de Guadarrama en 2015 es de 41,4 años, una de las más bajas del conjunto de la Red, con un índice de infancia del 15,93% que aun siendo bajo, está por encima de la media nacional (15,06%). El dato para el índice de Fritz es del 66,21% lo que indica que estamos ante una población madura, pero no envejecida.

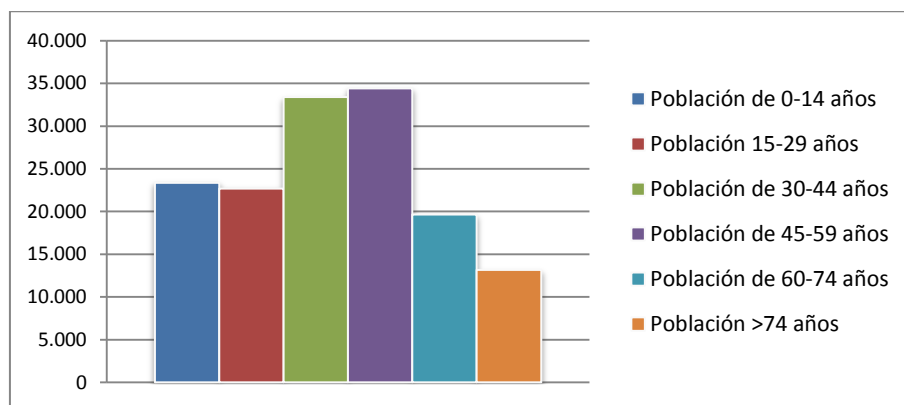


Fig. 36: Población por tramos de edad en el año 2015 en el área de influencia socioeconómica del Parque Nacional de la Sierra de Guadarrama.

3.12. Parque Nacional de Sierra Nevada

El conjunto de los municipios de la vertiente de Almería del área de influencia socioeconómica de este Parque Nacional, experimentó un descenso de un 15,4% de su población a lo largo de los años del periodo estudiado.

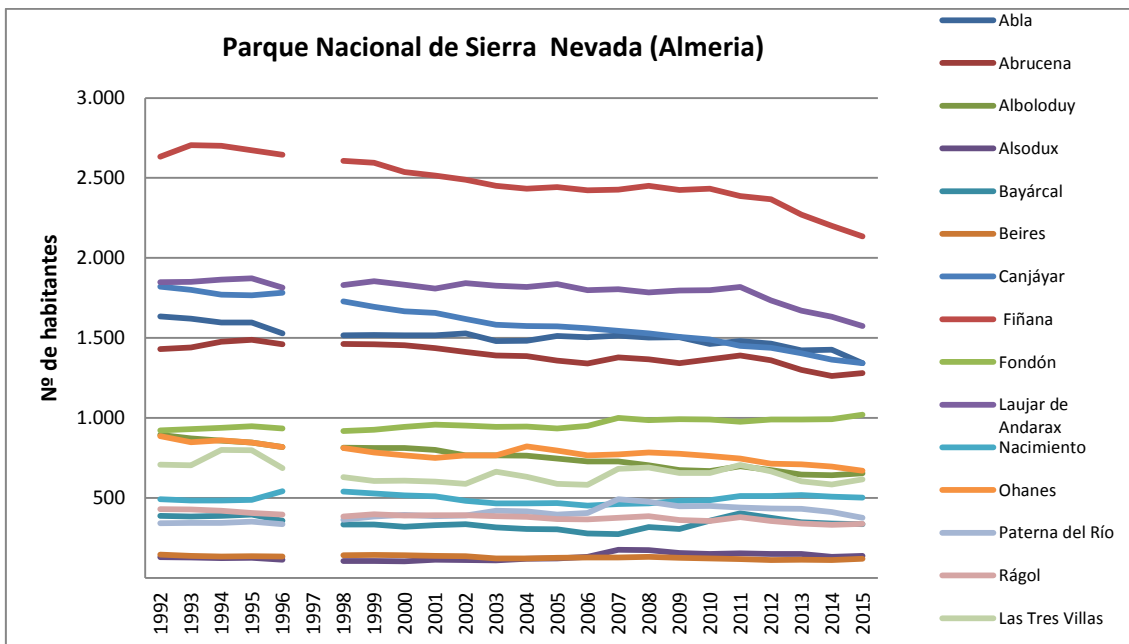


Fig. 37: Evolución de la población en los municipios del área de influencia socioeconómica de la provincia de Almería del Parque Nacional de Sierra Nevada.

La figura 39 nos muestra cómo en la vertiente de Granada, al contrario que en la de Almería, se observa un importante aumento de población (23,6%) debido sobre todo a tres municipios que aumentaron sus poblaciones de forma significativa en el periodo estudiado (1992-2015). Estos son La Zubía (103,6%), Monachil (72,9%) y Dúrcal (21,2%). Pese a estos resultados, veintiuno de los veintinueve municipios granadinos obtuvieron tasas negativas, obteniendo mayores pérdidas de población Válor (-41,7%), Busquístar (-36,2%) y La Tahá (-34,3%).



Fig. 38: Pueblo de Ohanes. Parque Nacional de Sierra Nevada

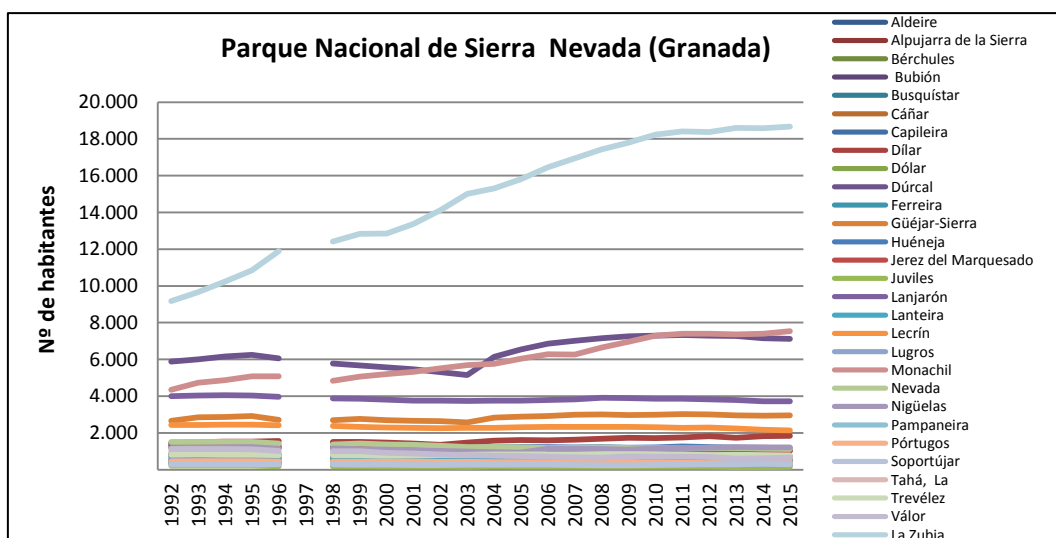


Fig. 39: Evolución de la población en los municipios del área de influencia socioeconómica de la provincia de Granada del Parque Nacional de Sierra Nevada.

El total de los habitantes del área de influencia socioeconómica del Parque Nacional de Sierra Nevada tienen en 2015 una edad media de 42,6 años, una de las más bajas del conjunto de la Red, un índice de vejez (19,0%) por encima de la media nacional (18,3%), y un índice de Fritz de 61,56% que nos indica que estamos ante una población madura, pero no vieja.

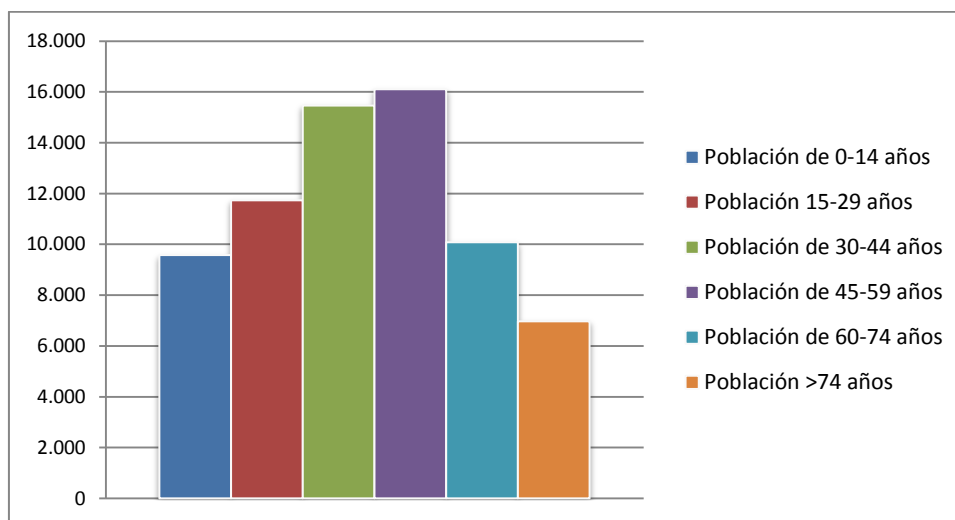


Fig. 40: Población por tramos de edad en el año 2015, en el área de influencia socioeconómica del Parque Nacional de Sierra Nevada.

3.13. Parque Nacional de las Tablas de Daimiel

Los tres municipios que componen el área de influencia socioeconómica de este Parque Nacional aumentaron su población en un 9,3% en el periodo estudiado.

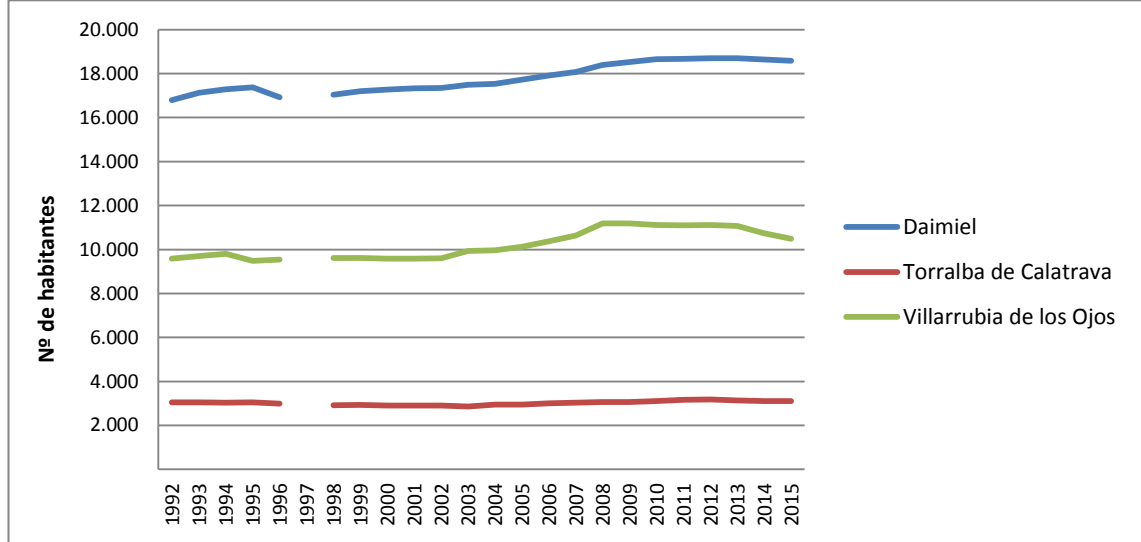


Fig. 41: Evolución de la población en los municipios del área de influencia socioeconómica del Parque Nacional de las Tablas de Daimiel.

La edad media de la población en 2015 es de 41,9 años. Para este mismo año, el índice de infancia es de 14,39% valor muy próximo al conjunto de la Red (14,35%), además podemos afirmar que es el Parque Nacional cuya población del área de influencia está menos envejecida pues tiene un 66,32% para el índice de Fritz lo que indica que es una población madura, pero no envejecida.

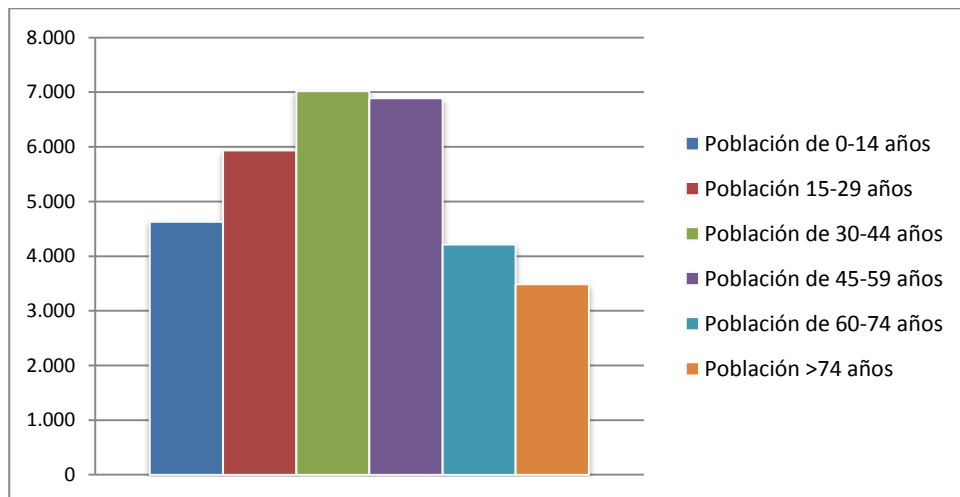


Fig. 42: Población por tramos de edad en el año 2015, en el área de influencia socioeconómica del Parque Nacional de las Tablas de Daimiel.

3.14. Parque Nacional del Teide

Los municipios del área de influencia socioeconómica de este Parque han tenido un comportamiento muy similar a lo largo de los años en los que se ha hecho el seguimiento, en los que prácticamente todos aumentaron su población. A partir del año 2000, los municipios de Adeje y Granadilla de Abona presentan un crecimiento mucho mayor que el resto, multiplicando su población un 311% y un 163% respectivamente.

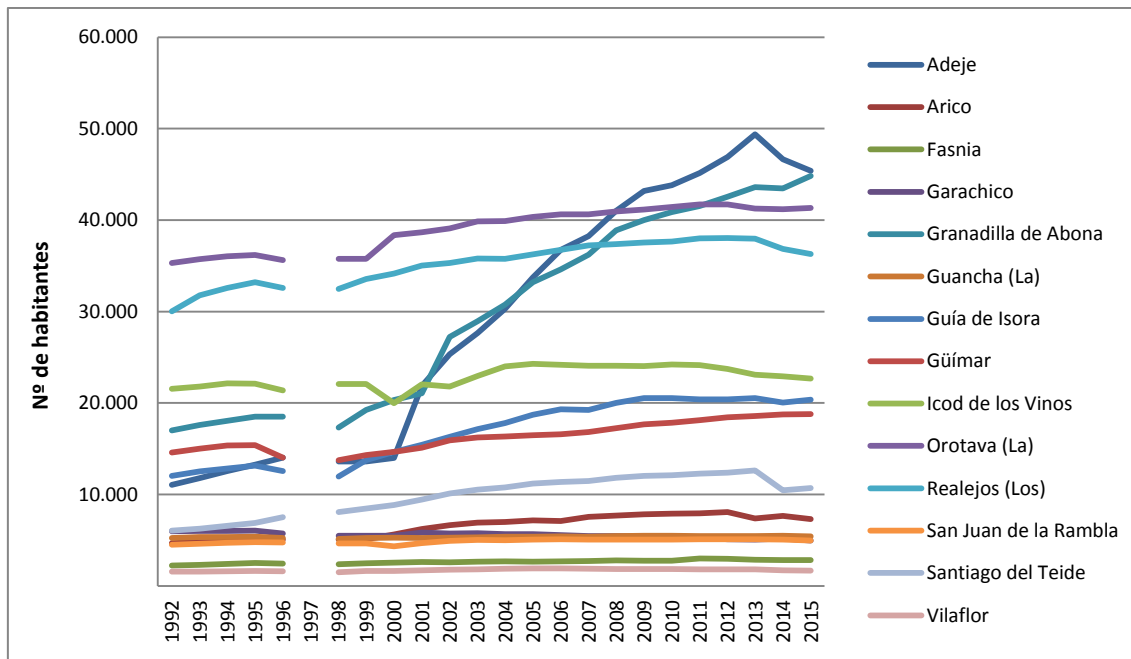


Fig. 43: Evolución de la población en los municipios del área de influencia socioeconómica del Parque Nacional del Teide.

La edad media de la población en el área de Influencia socioeconómica de este Parque Nacional en el año 2015, es de 40,1 años, dato que se sitúa por debajo de la media de la Red (41,5). El índice de infancia se sitúa en el 14,60% y el de vejez en el 14,67% por debajo de la media de la Red (17,35%). El índice de Fritz en este mismo año era del 55,30% que define a la población como vieja.

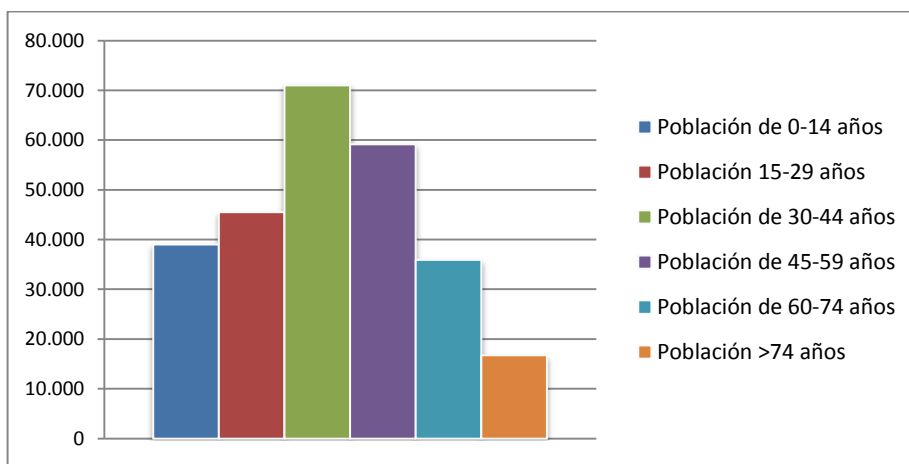


Fig. 44: Población por tramos de edad en el año 2015 en el área de influencia socioeconómica del Parque Nacional del Teide.

3.15. Parque Nacional de Timanfaya

Los dos municipios que conforman el área de influencia socioeconómica de este Parque, han aumentado su población a lo largo del periodo estudiado. El municipio de Yaiza que en el año 1998 no llegaba a los cuatro mil habitantes, en 2015 alcanzó los quince mil ochocientos tras recuperar el ligero descenso poblacional producido en 2014. La tasa de variación poblacional entre los años 1992-2015 para Tinajo fue de 66,4% y Yaiza alcanzó una tasa de 453,3%.

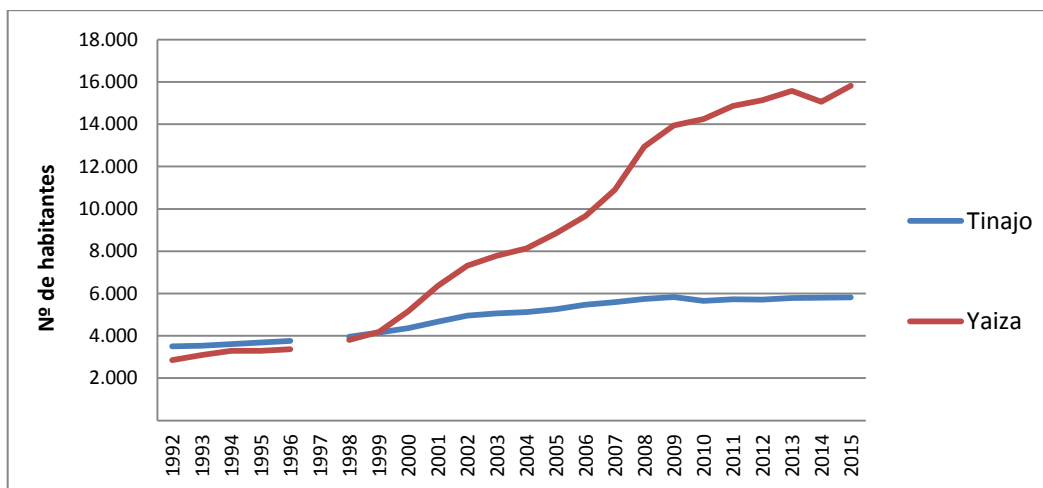


Fig. 45: Evolución de la población en los municipios del área de influencia socioeconómica del Parque Nacional de Timanfaya.

La población del área de influencia socioeconómica del Parque Nacional de Timanfaya posee una edad media en 2015 de 37,5 años, la más baja de toda la Red. Posee un índice de vejez del 10,11%, que supone también el menor porcentaje de personas mayores de 65 años de todas las AIS de la Red de Parques Nacionales. En este mismo año, el índice de Fritz era de 50,90%.

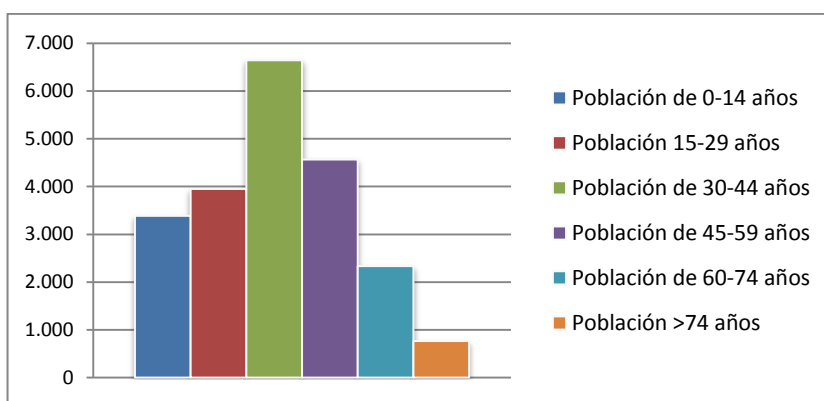


Fig. 46: Población por tramos de edad en el año 2015 en el área de influencia socioeconómica del Parque Nacional de Timanfaya.