

Seguimiento de datos socioeconómicos en las áreas de influencia socioeconómica de la Red de Parques Nacionales

Informe de resultados para el año 2016

1. INTRODUCCIÓN

La presente iniciativa analiza las tendencias de la situación económica y social en los municipios de las áreas de influencia socioeconómica¹ (AIS) de los parques nacionales. Para el seguimiento socioeconómico de estas AIS se han utilizado principalmente datos del INE (Instituto Nacional de Estadística) desagregados por municipios. Del Padrón Municipal existen datos desde 1991, de nacimientos y defunciones a nivel municipal desde 1991, y se encuentran también disponibles los censos de población y de viviendas de los años 1991, 2001 y 2011. Los datos de número de parados y número de contratos se han obtenido del SEPE (Servicio Público de Empleo Estatal) también desagregados por municipios.

Se obtiene así, mediante los distintos indicadores sociodemográficos y económicos, una completa visión de la situación real y de la evolución a lo largo del tiempo de los municipios de las áreas de influencia socioeconómica de los parques nacionales, aplicable a la propia gestión de estos.

A continuación se muestran, de forma abreviada, los resultados obtenidos para el año 2016, incluyendo los datos más significativos de las tendencias para distintos periodos en función de los diferentes índices.

Para más información y consulta de informes relativos a esta iniciativa de seguimiento, se puede visitar la página Web del Plan de Seguimiento y Evaluación de la Red de Parques Nacionales.

<http://www.magrama.gob.es/es/red-parques-nacionales/plan-seguimiento-evaluacion/>
<http://www.mapama.gob.es/es/red-parques-nacionales/plan-seguimiento-evaluacion/seguimiento-sociologico/socioeconomicos.aspx>

¹El área de influencia socioeconómica de un parque nacional es el territorio constituido por los términos municipales que aportan terreno al mismo. Así como, excepcionalmente, siempre que haya causas objetivas que lo definan, por otros directamente relacionados, cuando así se considere en las leyes declarativas, en los que las administraciones públicas llevarán a cabo políticas activas para su desarrollo.

2. RESULTADOS EN LA RED DE PARQUES NACIONALES

2.1. Evolución de la población

En conjunto, la población de los municipios de las áreas de influencia socioeconómica de la Red de Parques Nacionales supera los 1,4 millones de habitantes. Después de un crecimiento leve pero sostenido prácticamente a lo largo de veinte años, la población de estos municipios sufrió una ligera disminución entre los años 2013 a 2015, en la que se perdió un 1,6% de la población. Sin embargo, en 2016 se registró una estabilización que, concretamente a nivel de la Red de AIS de Parques Nacionales, se tradujo en un incremento de 1.329 habitantes (0,09%) lo que parece mostrar un cambio en la tendencia de estos últimos años.

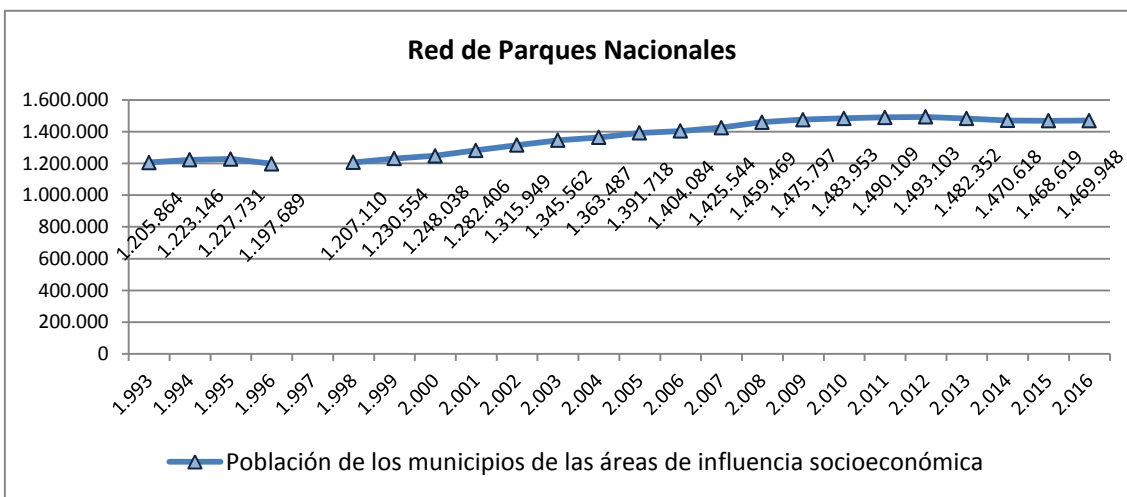


Fig. 01: Evolución de la población en las áreas de influencia socioeconómica de la Red de Parques Nacionales en el periodo 1993/2016.



Fig. 02: Pueblo de Onís. Parque Nacional de los Picos de Europa

	1993	1994	1995	1996	1998	1999	2000	2001	2002	2003	2004
Aigüestortes i Estany de Sant Maurici	9.668	9.998	10.202	10.341	10.707	10.965	11.205	11.405	11.666	12.021	12.664
Archipiélago de Cabrera	318.873	322.008	323.138	304.250	319.181	326.993	333.925	346.720	358.462	367.277	368.974
Cabañeros	6.584	6.571	6.523	6.387	6.246	6.186	6.153	6.137	6.108	6.089	6.102
Caldera de Taburiente	46.831	47.144	47.228	46.672	44.339	47.860	47.686	48.132	48.564	48.717	47.986
Doñana	40.343	40.839	35.012	33.783	34.522	34.900	35.206	35.407	35.964	36.450	37.519
Garajonay	16.537	16.812	17.028	17.008	16.790	17.153	18.300	18.990	19.098	19.580	21.220
Islas Atlánticas de Galicia	357.348	361.687	364.350	359.320	355.731	356.547	358.362	360.087	361.043	365.966	366.218
Monfragüe	14.039	14.112	14.142	13.703	13.312	13.472	13.090	13.164	13.119	12.805	12.852
Ordesa y Monte Perdido	1.889	1.883	1.939	1.957	1.900	1.914	1.969	1.985	1.990	1.974	1.957
Picos de Europa	16.147	16.126	16.074	15.445	15.150	15.220	15.247	15.146	15.116	15.060	15.234
Sierra de Guadarrama	101.497	104.372	106.728	107.512	109.645	112.362	114.913	116.596	121.401	126.086	130.221
Sierra Nevada	62.430	63.507	64.395	63.693	62.999	63.460	62.753	62.805	63.163	63.785	65.500
Tablas de Daimiel	29.888	30.119	29.906	29.461	29.567	29.744	29.758	29.809	29.843	30.289	30.450
Teide	177.156	181.057	184.078	181.039	179.256	185.450	198.923	204.995	218.128	226.605	233.337
Timanfaya	6.634	6.911	6.988	7.118	7.765	8.328	9.548	11.028	12.284	12.858	13.253
RED PPNN	1.205.864	1.223.146	1.227.731	1.197.689	1.207.110	1.230.554	1.248.038	1.282.406	1.315.949	1.345.562	1.363.487
España	39.790.092	40.225.635	40.459.278	40.578.995	39.852.360	40.201.658	40.499.291	41.116.342	41.837.894	42.717.064	43.197.684



	2005	2006	2007	2008	2009	2010	2011	2012	2013	2014	2015	2016
Aigüestortes i Estany de Sant Maurici	13.230	13.668	13.856	14.390	14.583	14.423	14.328	14.043	13.953	13.765	13.629	13.550
Archipiélago de Cabrera	375.773	375.048	383.107	396.570	401.270	404.681	405.318	407.648	398.162	399.093	400.578	402.949
Cabañeros	6.105	6.047	6.127	6.096	6.060	6.067	5.996	5.894	5.652	5.505	5.393	5.299
Caldera de Taburiente	48.680	48.765	48.383	48.432	48.623	48.567	48.220	47.386	47.095	46.158	45.393	44.907
Doñana	38.385	39.384	40.243	41.213	41.879	42.468	42.891	43.051	43.332	43.490	43.699	43.581
Garajonay	21.746	21.952	22.259	22.622	22.769	22.776	23.076	22.350	21.153	20.721	20.783	20.940
Islas Atlánticas de Galicia	369.091	369.364	371.136	372.837	374.757	374.922	375.191	375.127	374.406	372.626	371.203	369.538
Monfragüe	12.869	12.924	12.986	13.051	13.150	13.269	13.288	13.254	13.122	13.025	13.056	12.913
Ordesa y Monte Perdido	2.018	2.015	2.064	2.119	2.058	2.026	2.002	1.979	1.911	1.907	1.894	1.883
Picos de Europa	15.200	15.190	15.133	15.324	15.246	15.172	15.207	15.038	14.983	15.330	15.085	14.723
Sierra de Guadarrama	134.859	137.399	140.832	145.641	147.523	148.340	148.997	149.254	148.903	147.304	146.650	145.989
Sierra Nevada	66.714	67.896	69.114	70.167	70.674	71.526	72.061	71.584	70.641	70.038	69.921	69.651
Tablas de Daimiel	30.798	31.297	31.744	32.643	32.779	32.879	32.932	32.993	32.910	32.491	32.178	31.577
Teide	242.151	247.995	252.078	259.671	264.648	266.940	270.003	272.655	274.775	268.289	267.518	270.580
Timanfaya	14.099	15.140	16.482	18.693	19.778	19.897	20.599	20.847	21.354	20.876	21.639	21.868
RED PPNN	1.391.718	1.404.084	1.425.544	1.459.469	1.475.797	1.483.953	1.490.109	1.493.103	1.482.352	1.470.618	1.468.619	1.469.948
España	44.108.530	44.708.964	45.200.737	46.157.822	46.745.807	47.021.031	47.190.493	47.265.321	47.129.783	46.771.341	46.624.382	46.557.008

Tabla 01: Evolución de la población de las áreas de influencia socioeconómica de la Red de Parques Nacionales en el periodo 1993/2016. Datos no disponibles para el año 1997. Fuente INE.

2.2. Tasas de variación poblacional

La tasa de variación poblacional muestra la diferencia de población entre dos años concretos expresada en porcentaje. La variación de esta tasa en el periodo 1993-2016 fue de 21,9% en el conjunto de los municipios de las AIS de la Red de Parques Nacionales, que crecieron 4,8 puntos más que la tasa a nivel nacional, que alcanzó un valor de 17,0 %. Este crecimiento poblacional se produjo principalmente en el periodo 2001-2010, año a partir del cual comienza a producirse una ligera disminución en el número de habitantes tanto de los municipios de las AIS como en el cómputo nacional.

	Tasa variación poblacional (%)				
	1993-2016	1991-2001	2001-2010	2010-2015	2015-2016
Aigüestortes i Estany de Sant Maurici	40,15	25,22	26,46	-5,51	-0,58
Archipiélago de Cabrera	26,37	16,84	16,72	-1,01	0,59
Cabañeros	-19,52	-7,64	-1,14	-11,11	-1,74
Caldera de Taburiente	-4,11	4,77	0,90	-6,54	-1,07
Doñana	8,03	-9,63	19,94	2,90	-0,27
Garajonay	26,63	18,96	19,94	-8,75	0,76
Islas Atlánticas de Galicia	3,41	4,05	4,12	-0,99	-0,45
Monfragüe	-8,02	-5,98	0,80	-1,61	-1,10
Ordesa y Monte Perdido	-0,32	7,53	2,07	-6,52	-0,58
Picos de Europa	-8,82	-6,31	0,17	-0,57	-2,40
Sierra de Guadarrama	43,84	18,98	27,23	-1,14	-0,45
Sierra Nevada	11,57	4,00	13,89	-2,24	-0,39
Tablas de Daimiel	5,65	2,19	10,30	-2,13	-1,87
Teide	52,74	21,08	30,22	0,22	1,14
Timanfaya	229,64	78,10	80,42	8,76	1,06
RED PPNN	21,90	11,06	15,72	-1,03	0,09
España	17,01	5,78	14,36	-0,84	-0,14

Tabla 02: Tasas de variación poblacional en las AIS de la Red de Parques Nacionales en el periodo 1993/2016. Fuente: INE y elaboración propia.

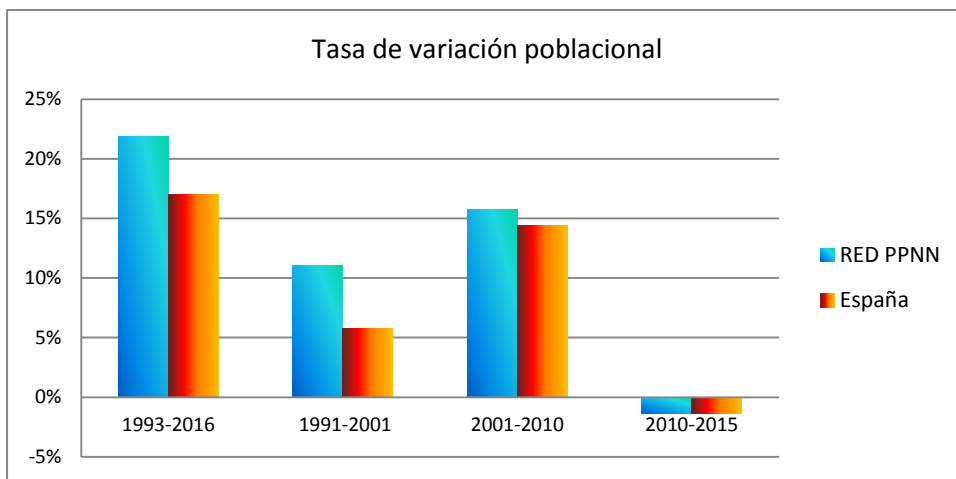


Fig. 03: Tasas de variación poblacional en las áreas de influencia socioeconómica de la Red de Parques Nacionales.

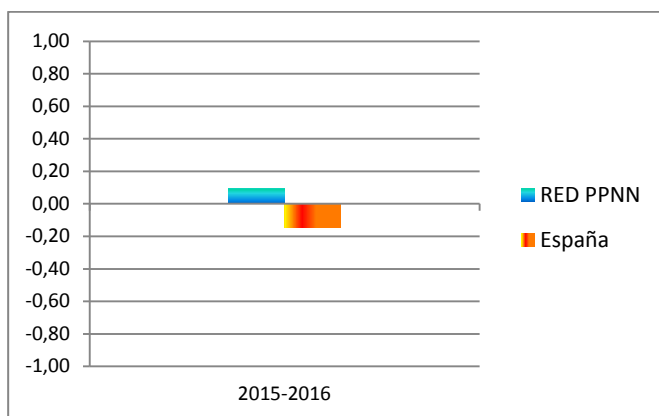


Fig. 04: Tasa de variación poblacional de 2015 a 2016 en las áreas de influencia socioeconómica de la Red de Parques Nacionales y a nivel nacional.

En el periodo 1993-2016, los municipios de las AIS de once parques nacionales registraron tasas de variación poblacional positivas, es decir, aumentaron su población en mayor o menor grado. Especialmente llamativo resulta el caso del Parque Nacional de Timanfaya cuyos municipios del área de influencia socioeconómica aumentaron su población en más de un 200% en este mismo periodo. Los cuatro parques nacionales restantes registraron tasas negativas, siendo los municipios del área de influencia socioeconómica del Parque Nacional de Cabañeros los que mayor porcentaje de población perdieron (-19,5%). Respecto al informe del año 2015, donde se estudiaba la tasa de variación poblacional entre los años 1992-2015, el Parque Nacional de Ordesa y Monte Perdido pasa a tener una tasa negativa en el periodo 1993-2016 (-0,32%).

2.3. Tasa Bruta de Natalidad (‰)

Tasa de natalidad: Número de nacidos vivos por cada 1.000 habitantes. (Nacidos vivos/Total población) *1.000. En el momento de redactar este informe, los datos de nacimientos correspondientes al año 2016, desagregados por municipios, aún no habían sido publicados por el INE por lo que únicamente se pueden mostrar los datos hasta 2015.

	Tasa de Natalidad																
	1999	2000	2001	2002	2003	2004	2005	2006	2007	2008	2009	2010	2011	2012	2013	2014	2015
Aigüestortes i Estany de Sant Maurici	8,94	7,98	7,83	8,30	7,63	8,07	9,90	7,11	8,00	7,75	7,90	7,85	8,63	8,76	9,10	8,06	8,80
Archipiélago de Cabrera	10,57	11,23	11,12	11,37	11,41	11,57	10,98	11,70	11,57	12,07	11,14	10,87	10,21	9,71	9,62	9,69	9,66
Cabañeros	6,79	6,99	5,54	5,08	6,08	6,23	6,39	4,47	4,90	6,40	5,94	7,09	4,67	5,26	2,83	3,09	5,38
Caldera de Taburiente	7,77	8,24	8,46	7,85	7,16	8,02	7,35	7,48	7,36	7,31	7,45	5,81	6,51	7,03	5,37	5,31	6,04
Doñana	10,11	10,65	9,80	10,76	11,14	10,31	11,98	12,80	12,57	13,56	12,39	12,01	11,63	11,10	11,26	10,49	10,50
Garajonay	8,69	10,93	8,06	8,90	7,71	8,01	7,82	7,56	6,33	7,21	6,68	5,36	5,16	5,37	5,01	5,79	5,44
Islas Atlánticas de Galicia	8,35	8,37	8,76	8,85	9,04	9,09	9,05	8,67	9,21	9,52	9,24	8,95	8,83	7,93	8,03	7,97	7,69
Monfragüe	5,94	7,79	8,96	7,24	7,26	7,70	7,30	7,66	7,70	7,66	7,45	7,16	8,50	6,41	7,01	4,84	6,05
Ordesa y Monte Perdido	7,31	6,60	9,57	4,52	4,05	9,71	7,43	5,96	5,33	5,19	8,26	3,95	7,49	3,03	4,71	9,44	7,92
Picos de Europa	5,26	5,90	6,40	5,69	6,44	5,38	6,38	6,06	6,08	6,92	6,23	4,88	6,44	6,95	5,27	6,00	5,17
Sierra de Guadarrama	10,21	10,57	10,68	10,79	11,24	11,66	11,11	11,52	11,25	11,39	10,95	9,96	10,39	9,27	8,36	8,78	8,17
Sierra Nevada	10,37	9,94	10,16	9,50	9,83	9,44	10,04	10,37	9,84	10,36	9,71	7,90	8,26	8,30	7,33	7,50	7,78
Tablas de Daimiel	9,45	9,24	8,12	8,41	9,44	8,97	10,49	10,32	8,57	10,81	10,01	10,01	9,53	10,03	8,17	9,05	7,40
Teide	12,30	11,06	10,40	10,06	10,05	10,01	10,00	10,15	10,37	10,32	9,11	8,80	8,52	8,33	7,38	8,00	8,35
Timanfaya	9,49	11,21	12,42	11,32	8,63	5,43	10,78	12,55	12,38	12,36	10,26	11,06	9,61	10,15	8,90	9,20	10,95
RED PPNN	9,84	9,94	9,93	9,95	10,05	10,09	10,02	10,21	10,28	10,61	9,90	9,42	9,21	8,74	8,31	8,44	8,40
España	9,54	9,89	10,03	10,19	10,56	10,64	10,80	10,95	11,02	11,50	10,72	10,41	10,00	9,63	9,03	9,11	9,01

Tabla 03: Tasa Bruta de Natalidad en la Red de Parques Nacionales. Fuente: Elaboración propia a partir del INE.

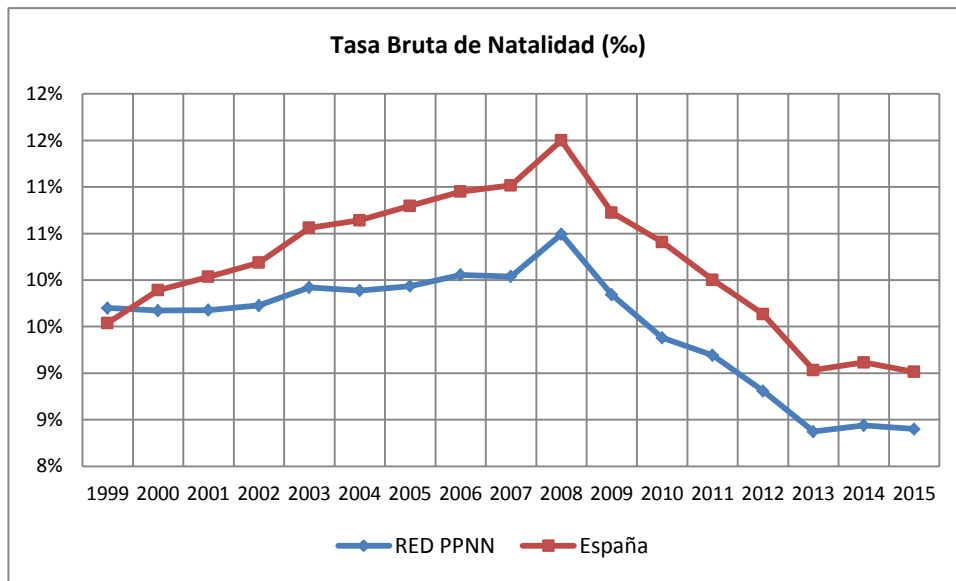


Fig. 05: Tasa Bruta de Natalidad en las áreas de influencia socioeconómica de la Red de Parques Nacionales y a nivel nacional.

2.4. Tasa Bruta de Mortalidad (‰)

Tasa de mortalidad: Número de fallecidos por cada 1.000 habitantes. $(\text{Fallecidos}/\text{Total población}) \cdot 1.000$. En el momento de redactar este informe, los datos de fallecidos correspondientes al año 2016, desagregados por municipios, aún no habían sido publicados por el INE por lo que mostramos únicamente los publicados hasta 2015.



Fig. 06: Segovia. Parque Nacional de la Sierra de Guadarrama

	Tasa de Mortalidad																
	1999	2000	2001	2002	2003	2004	2005	2006	2007	2008	2009	2010	2011	2012	2013	2014	2015
Aigüestortes i Estany de Sant Maurici	9,91	8,51	10,78	10,60	8,14	6,28	9,64	5,66	7,40	6,85	10,27	8,66	7,30	7,69	6,38	7,48	8,52
Archipiélago de Cabrera	8,84	8,74	8,41	7,98	7,85	7,34	7,94	7,76	7,57	7,36	7,90	7,34	7,20	7,43	7,26	7,36	7,98
Cabañeros	12,93	12,51	15,81	15,23	15,77	13,27	14,41	11,25	13,87	14,11	13,70	14,67	12,68	14,59	16,28	11,63	18,54
Caldera de Taburiente	9,7	8,9	8,4	8,5	8,7	9,3	8,03	9,9	9,1	8,9	9,0	8,3	9,5	9,1	9,5	9,55	9,76
Doñana	8,19	7,64	7,43	8,43	8,86	8,21	7,84	7,69	7,78	7,64	7,59	7,06	7,18	6,95	7,22	7,22	7,48
Garajonay	7,11	8,09	7,16	7,70	7,81	8,01	8,23	7,84	7,10	7,69	7,86	7,64	7,54	7,74	6,90	8,40	9,48
Islas Atlánticas de Galicia	7,61	8,30	8,00	8,28	8,42	8,06	8,24	8,37	8,56	8,47	8,69	8,35	8,36	8,13	8,73	8,38	9,16
Monfragüe	12,25	12,83	12,38	12,58	13,20	12,37	11,97	9,83	13,48	10,96	11,18	13,34	11,29	12,15	10,90	11,82	11,80
Ordesa y Monte Perdido	12,54	9,65	10,08	12,56	12,66	8,69	13,38	11,41	8,24	7,55	7,77	12,34	8,49	8,08	9,94	12,59	11,62
Picos de Europa	14,98	16,27	16,18	13,76	14,34	14,97	14,80	15,08	12,95	13,64	16,20	15,03	15,45	14,47	14,60	15,00	17,90
Sierra de Guadarrama	9,00	8,73	8,71	8,13	8,47	8,09	7,82	7,61	7,51	7,45	7,52	6,74	7,73	7,48	7,21	8,04	8,65
Sierra Nevada	10,70	9,40	9,82	10,89	9,69	9,82	10,04	8,51	9,25	9,63	8,72	9,84	8,80	9,33	9,23	9,48	10,05
Tablas de Daimiel	10,29	10,35	10,63	9,15	9,81	9,39	9,22	10,32	9,83	10,72	9,27	9,06	8,56	10,46	10,03	9,85	10,78
Teide	6,79	6,87	6,22	5,88	6,17	6,09	6,36	5,84	6,35	5,93	5,85	5,59	6,24	6,13	5,78	6,48	6,93
Tímanfaya	5,76	6,49	3,54	4,72	3,81	2,87	5,04	4,95	4,55	3,21	3,34	3,37	2,77	3,07	3,70	3,40	4,25
RED PPNN	8,43	8,50	8,18	8,05	8,09	7,76	7,99	7,81	7,88	7,71	7,87	7,52	7,63	7,69	7,69	7,85	8,50
España	9,23	8,90	8,76	8,81	9,01	8,61	8,78	8,31	8,53	8,37	8,23	8,13	8,22	8,53	8,28	8,46	9,06

Tabla 04: Tasa Bruta de Mortalidad en las áreas de influencia socioeconómica de la Red de Parques Nacionales. Fuente: Elaboración propia a partir del INE.

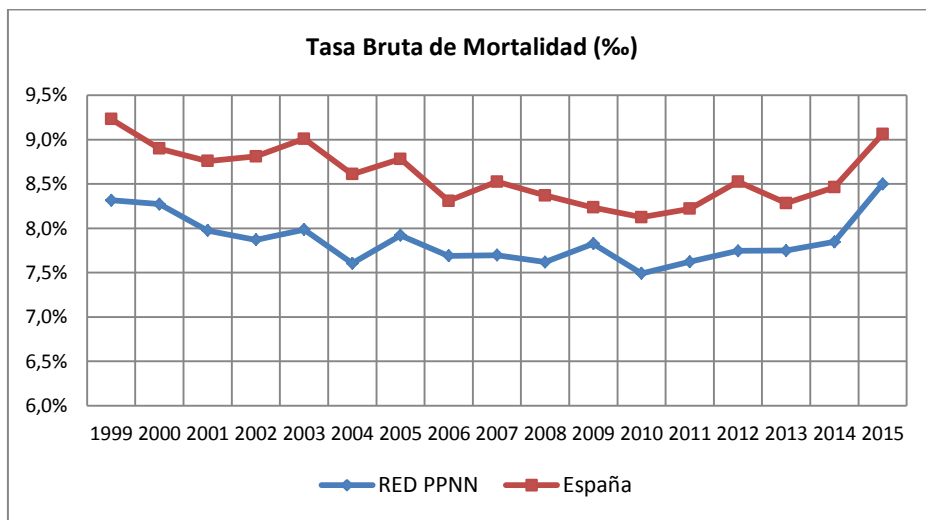


Fig. 07: Tasa Bruta de Mortalidad en las áreas de influencia de la Red de Parques Nacionales y a nivel nacional.

En el año 2015 se produce por primera vez en toda la serie de datos desde 1991, tanto a nivel nacional como de los municipios de las áreas de influencia socioeconómica de la Red de Parques Nacionales, la circunstancia de que el valor de la Tasa Bruta de Mortalidad es mayor que el de la Tasa Bruta de Natalidad, es decir, se producen más fallecimientos que nacimientos por lo que el crecimiento natural de la población toma valores negativos.

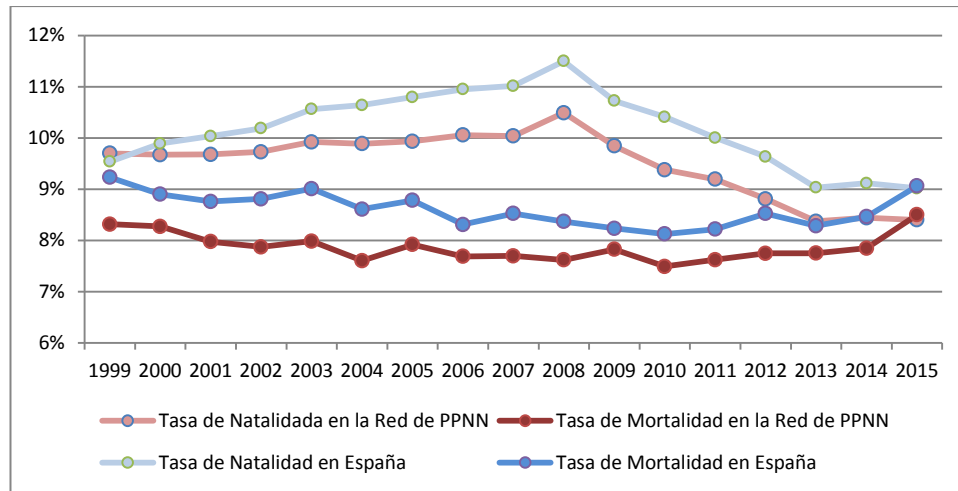


Fig. 08: Comparativa de Tasas Brutas de Natalidad y Mortalidad en las áreas de influencia socioeconómica de la Red de Parques Nacionales y a nivel nacional.

2.5. Índices de Población

Constituyen una serie de indicadores que resumen la evolución histórica del comportamiento de los fenómenos demográficos básicos en una población determinada:

- **Edad media poblacional.-** Es la media aritmética del conjunto de edades de los habitantes de cada municipio.
- **Índice de infancia.-** Número de niños (0 a 14 años) por cada 100 habitantes. $(\text{Población de 0 a 14 años} / \text{Total población}) * 100$.
- **Índice de juventud.-** Número de jóvenes (15 a 29 años) por cada 100 habitantes. $(\text{Población de 15 a 29 años} / \text{Total población}) * 100$.
- **Índice de vejez.-** Mayores (65 y más años) por cada 100 habitantes. $(\text{Población de 65 y más años} / \text{Total población}) * 100$.
- **Índice de Friz.-** Se calcula dividiendo la población menor de 20 años entre la población entre 30 y 50 años, expresado en porcentaje. Si el índice no llega al 60% se define a la población como vieja, si se sitúa entre el 60 y el 160% como una población madura y joven si supera ese valor.
- **Índice de dependencia.-** Se calcula sumando la población mayor de 65 años a la de menores de 20 años y el resultado se divide por la población comprendida entre los 20 y los 65 años, expresado en porcentaje.
- **Índice de reemplazo.** Se calcula dividiendo el tramo de la población joven anterior a entrar en el mercado laboral (población 15 a 24 años) y el tramo de la población próxima a la jubilación (población 55 a 64 años). $(\text{Población 15-24} / \text{Población 55-64}) * 100$.

	Edad media					Índice de Infancia				
	2012	2013	2014	2015	2016	2012	2013	2014	2015	2016
Aigüestortes i Estany de Sant Maurici	40,36	40,56	41,30	41,65	42,00	13,59	13,72	13,79	13,74	13,57
Archipiélago de Cabrera	39,39	39,65	39,19	40,04	40,22	14,88	15,09	15,20	15,16	15,12
Cabañeros	49,23	49,74	50,16	50,78	50,88	9,31	9,31	9,08	8,53	8,61
Caldera de Taburiente	43,45	43,76	44,03	44,39	44,71	12,43	12,34	12,18	11,95	11,78
Doñana	37,71	37,92	38,13	38,40	38,76	16,56	16,51	16,71	16,72	16,66
Garajonay	43,80	44,10	44,42	44,80	45,05	11,77	11,75	11,67	11,49	11,19
Islas Atlánticas de Galicia	42,54	42,88	43,20	43,58	43,95	13,26	13,34	13,36	13,30	13,25
Monfragüe	44,73	45,08	45,26	45,51	45,83	12,58	12,38	12,33	12,23	12,10
Ordesa y Monte Perdido	48,32	48,44	48,78	48,88	48,77	8,54	9,26	8,86	8,24	8,18
Picos de Europa	48,16	48,29	48,44	48,70	48,89	9,69	9,82	10,00	9,81	9,71
Sierra de Guadarrama	40,38	40,71	41,11	41,49	41,84	16,07	16,07	16,02	15,93	15,79
Sierra Nevada	41,68	42,00	42,30	42,61	42,78	14,07	14,11	13,94	13,69	13,68
Tablas de Daimiel	41,00	41,25	41,65	41,91	42,28	14,66	14,47	14,27	14,39	14,29
Teide	39,86	40,20	39,97	40,19	40,48	14,62	14,51	14,74	14,60	14,45
Timanfaya	37,20	37,54	37,18	37,51	37,43	15,65	15,60	16,01	15,65	16,02
RED PPNN	40,72	40,71	41,13	41,59	41,85	14,32	14,36	14,44	14,35	14,27
España	41,08	41,35	41,60	41,88	42,13	14,94	15,01	15,07	15,06	15,02

	Índice de Juventud					Índice de Vejez				
	2012	2013	2014	2015	2016	2012	2013	2014	2015	2016
Aigüestortes i Estany de Sant Maurici	16,58	15,92	15,21	14,91	14,61	14,44	14,53	14,94	15,36	15,62
Archipiélago de Cabrera	18,32	17,69	17,37	17,14	17,02	14,19	14,59	14,23	15,24	15,41
Cabañeros	15,07	14,30	14,01	13,48	13,15	31,56	31,86	32,55	33,15	32,76
Caldera de Taburiente	16,47	15,97	15,67	15,45	15,26	20,61	20,83	21,10	21,32	21,74
Doñana	19,65	19,29	18,81	18,35	17,95	12,70	12,86	13,21	13,45	13,71
Garajonay	15,16	15,17	15,10	14,85	15,04	19,71	20,46	20,84	21,28	21,49
Islas Atlánticas de Galicia	15,65	15,03	14,54	14,20	13,97	18,81	19,22	19,80	20,42	20,97
Monfragüe	16,93	16,39	16,08	15,71	15,44	24,38	24,53	24,45	24,33	24,56
Ordesa y Monte Perdido	12,48	11,20	11,85	12,62	12,96	25,62	25,69	26,32	26,14	26,18
Picos de Europa	12,89	12,63	12,30	12,26	12,04	27,34	27,45	27,61	27,76	27,83
Sierra de Guadarrama	16,46	15,97	15,65	15,46	15,32	16,03	16,30	16,78	17,27	17,62
Sierra Nevada	17,63	17,08	16,96	16,78	16,65	18,36	18,63	18,84	19,04	19,02
Tablas de Daimiel	20,03	19,57	19,06	18,46	18,11	14,66	14,47	14,27	14,39	14,29
Teide	17,46	16,92	17,09	17,04	16,92	14,62	14,51	14,74	14,60	14,45
Timanfaya	18,54	17,92	18,04	18,25	18,38	15,65	15,60	16,01	15,65	16,02
RED PPNN	17,15	16,56	16,31	16,09	15,93	14,32	14,36	14,44	14,35	14,27
España	16,68	16,15	15,76	15,45	15,29	14,94	15,01	15,07	15,06	15,02



	Índice de Friz					Índice de Dependencia				
	2012	2013	2014	2015	2016	2012	2013	2014	2015	2016
Aigüestortes i Estany de Sant Maurici	49,02	49,14	50,23	50,18	51,10	47,40	47,53	48,93	49,28	50,19
Archipiélago de Cabrera	55,48	56,29	57,06	57,50	58,08	51,08	52,36	52,37	54,08	54,53
Cabañeros	52,19	52,25	53,40	51,38	52,45	81,32	81,27	83,56	83,75	82,72
Caldera de Taburiente	55,87	55,42	54,53	54,53	54,96	61,38	61,35	61,25	61,26	61,91
Doñana	62,59	62,66	63,42	63,58	64,12	53,06	53,41	54,48	54,91	55,41
Garajonay	49,02	50,05	50,96	50,79	51,80	56,17	57,93	58,73	59,13	59,49
Islas Atlánticas de Galicia	53,75	53,77	53,91	54,37	55,30	57,41	58,24	59,53	60,98	62,45
Monfragüe	61,57	60,49	60,66	60,85	61,39	71,84	71,13	70,46	69,67	69,84
Ordesa y Monte Perdido	40,70	41,73	42,46	41,28	42,13	61,29	61,54	62,44	60,64	61,63
Picos de Europa	44,89	46,07	47,19	47,95	48,61	67,9	68,58	69,32	69,53	69,68
Sierra de Guadarrama	62,91	63,52	64,63	66,21	67,63	59,00	59,51	60,39	61,55	62,42
Sierra Nevada	61,02	61,19	61,40	61,56	62,24	60,71	61,07	61,01	61,06	60,78
Tablas de Daimiel	67,87	66,50	65,65	66,32	67,47	64,76	63,63	63,25	63,49	63,65
Teide	54,71	53,80	54,78	55,30	56,01	52,40	52,27	51,74	51,94	52,41
Timanfaya	50,70	50,62	51,51	50,90	52,19	43,63	44,54	44,21	43,30	43,10
RED PPNN	56,04	56,15	56,73	57,22	58,01	55,14	55,77	56,13	57,09	57,75
España	59,59	59,88	60,55	61,46	62,41	58,86	59,56	60,55	61,55	62,08

	Índice de Reemplazo				
	2012	2013	2014	2015	2016
Aigüestortes i Estany de Sant Maurici	80,97	75,23	71,65	69,20	65,57
Archipiélago de Cabrera	98,16	95,02	94,47	93,33	91,58
Cabañeros	79,41	70,26	67,63	62,61	58,79
Caldera de Taburiente	85,10	82,32	80,59	76,52	74,89
Doñana	125,66	121,74	119,58	113,89	106,79
Garajonay	76,64	76,65	75,78	72,54	72,87
Islas Atlánticas de Galicia	76,98	73,22	71,27	69,47	68,11
Monfragüe	103,08	95,86	88,30	80,76	76,51
Ordesa y Monte Perdido	51,04	44,48	49,63	47,20	48,62
Picos de Europa	60,85	57,92	54,55	53,16	49,89
Sierra de Guadarrama	98,98	93,48	89,42	85,4	81,95
Sierra Nevada	105,11	99,39	95,28	90,25	85,38
Tablas de Daimiel	137,02	128,38	119,95	110,60	102,04
Teide	99,50	95,70	97,42	96,24	93,25
Timanfaya	109,16	109,26	113,48	109,52	104,57
RED PPNN	92,90	89,04	87,66	85,39	82,98
España	90,94	87,24	84,77	82,22	79,93

Tabla 05: Edad media e índices de población en las áreas de influencia socioeconómica de la Red de Parques Nacionales. Fuente: Elaboración propia a partir del INE.

En el año 2016, la edad media de los municipios de las áreas de influencia socioeconómica de la Red de Parques Nacionales es inferior a la registrada a nivel nacional, observándose un aumento similar en ambas en el último año. Diez parques presentan en sus municipios una edad media superior a la de la Red siendo los municipios del AIS del Parque Nacional de Cabañeros los que mayor edad media muestran (50,8 años) frente a los municipios de Timanfaya que presentan el menor valor con 37,4 años de media.

El porcentaje de niños (0-14 años) en las AIS de la Red de Parques Nacionales es inferior a la cifra obtenida a nivel nacional, siendo los municipios del AIS del Parque Nacional de Doñana (16,7%) los que mayor porcentaje presentan frente a los del AIS del Parque Nacional de Ordesa y Monte Perdido donde únicamente un 8,2% de la población tiene menos de 14 años.

El índice de juventud es mayor en los municipios de las AIS de la Red de Parques Nacionales (15,9%) que a nivel nacional (15,3%), alcanzando el valor máximo los municipios del AIS del Parque Nacional de Timanfaya (18,4%) y el mínimo los del Parque Nacional de los Picos de Europa con un 12,0%.

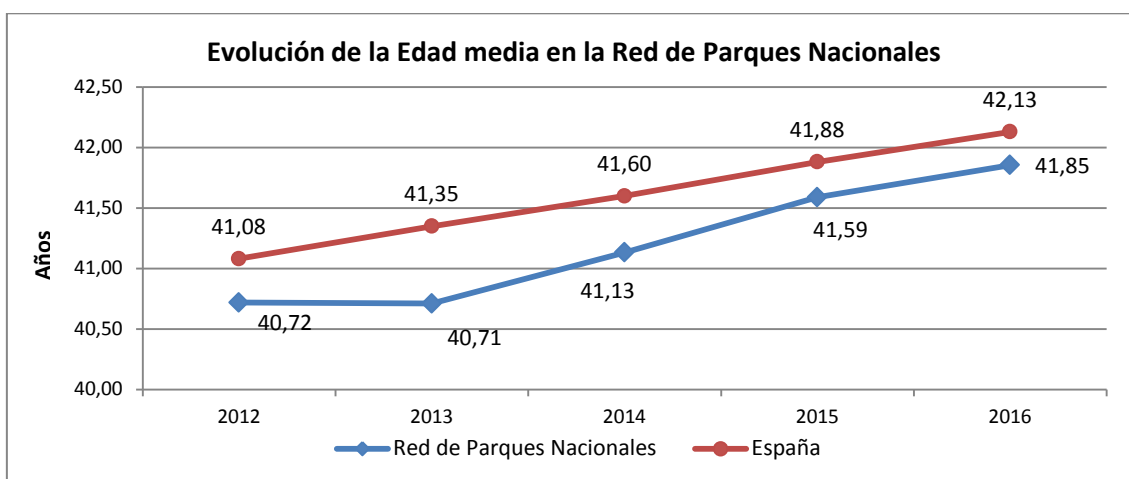


Fig. 09: Edad media en las áreas de influencia socioeconómica de la Red de Parques Nacionales. Fuente: Elaboración propia a partir del INE.

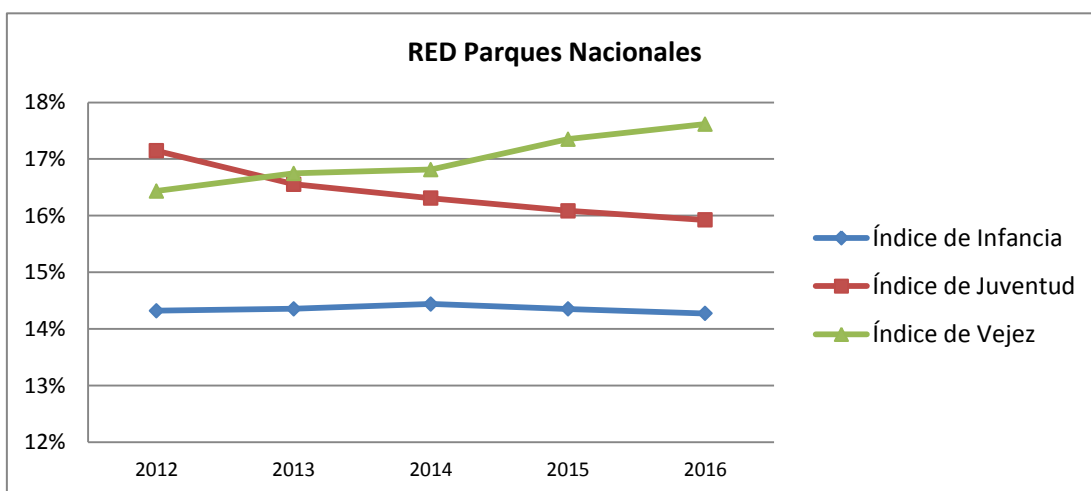


Fig. 10: Índices de edad en las áreas de influencia socioeconómica de la Red de Parques Nacionales. Fuente: Elaboración propia a partir del INE.

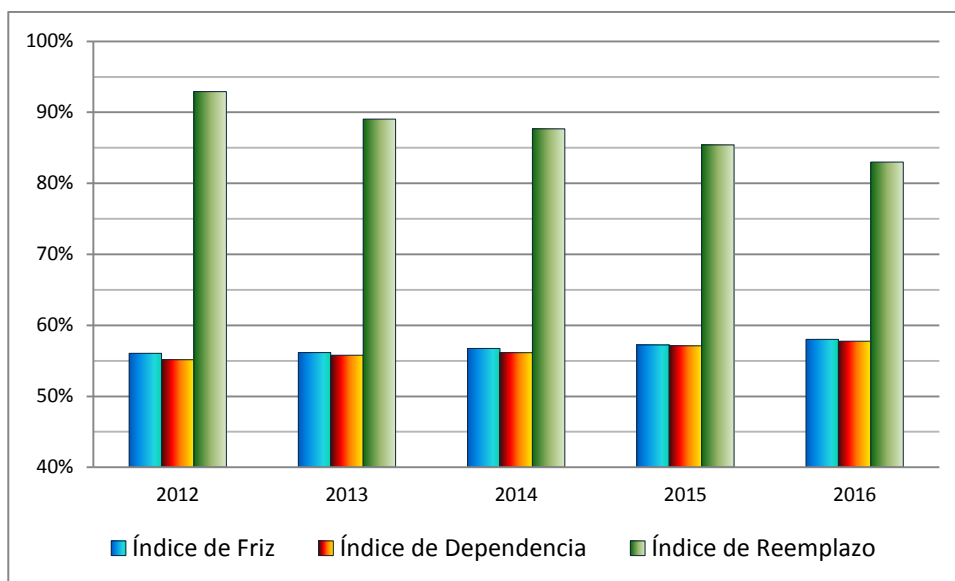


Fig. 11: Índices de población en las áreas de influencia socioeconómica de la Red de Parques Nacionales. Fuente: Elaboración propia a partir del INE.

El porcentaje de personas mayores de 65 años en el conjunto de los municipios de las AIS de la Red de Parques Nacionales en el año 2016, es inferior al registrado a nivel nacional. Si analizamos este indicador en cada uno de los quince parques nacionales de manera individual, encontramos porcentajes muy elevados en las AIS de los parques nacionales de Cabañeros (32,8%), Los Picos de Europa (27,8%) y Ordesa y Monte Perdido (26,2%), frente a otros con un índice bastante más bajo que el nacional como en los parques nacionales de Timanfaya (9,8%) o Doñana (13,7%).

El índice de Friz ofrece información sobre la estructura por edad de una población. El valor obtenido en 2016, para el conjunto de los municipios de las AIS de la Red de Parques Nacionales es de 58,0%, lejos del índice registrado a nivel nacional que sería de 62,4%. Valores inferiores a 60% marcan el límite para considerar a una población como envejecida. Los municipios del área de influencia socioeconómica del Parque Nacional de la Sierra de Guadarrama presentan el índice de Friz más alto (67,6%) frente a Ordesa y Monte Perdido que obtuvo el índice más bajo con un valor de 42,1%.

El índice de dependencia es menor en los municipios de las AIS de la Red de Parques Nacionales (57,7%) que en el global de España que alcanzó un valor de 62,0%. No obstante, se observan grandes diferencias entre todas las AIS, alcanzando el mayor valor para este índice los municipios del Parque Nacional de Cabañeros con el 82,7% lo que supone casi el doble del índice obtenido por los municipios del Parque Nacional de Timanfaya (43,1%). Es decir, en el AIS del Parque Nacional de Cabañeros, por cada persona en “edad no productiva” (suma de la población mayor de 65 años a la de menores de 20 años) encontramos 1,2 personas en “edad productiva” (población comprendida entre los 20 y los 65 años), mientras que en el AIS del Parque Nacional de Timanfaya, esta relación es de 1:2,3.

El índice de reemplazo en los municipios de las AIS de la Red de Parques Nacionales (82,9%) es mayor que el obtenido a nivel nacional (79,9%), alcanzando los valores máximos los

municipios de los parques nacionales de Doñana (106,7%) y Timanfaya (104,5%), es decir tienen 1,06 y 1,04 jóvenes con edades de 15 a 24 años por cada persona de 55 a 64 años. Los valores mínimos se dan en los municipios de las áreas de influencia socioeconómica de los parques nacionales de Ordesa (48,6%) y Los Picos de Europa (49,8%), donde la relación es de 0,48:1 y 0,49:1 respectivamente.

2.6. Mercado laboral

La Tasa de Paro muestra el número de parados registrados en las Oficinas del SEPE (antiguo INEM) en cada municipio, relativizado por la población de 15 a 64 años del mismo municipio.

	Tasa de Paro (%)				
	2012	2013	2014	2015	2016
Aigüestortes i Estany de Sant Maurici	7,18	6,46	6,44	5,20	4,21
Archipiélago de Cabrera	13,95	13,57	12,81	11,48	10,44
Cabañeros	15,37	20,96	20,82	19,75	18,47
Caldera de Taburiente	18,76	20,17	18,80	17,28	17,03
Doñana	15,36	16,31	14,78	14,48	13,45
Garajonay	17,28	18,08	17,66	15,34	15,89
Islas Atlánticas de Galicia	16,54	17,52	17,46	16,26	15,10
Monfragüe	19,29	23,12	22,29	18,76	20,05
Ordesa y Monte Perdido	7,14	7,32	6,23	5,71	5,18
Picos de Europa	12,79	12,89	14,16	12,74	12,35
Sierra de Guadarrama	12,34	13,36	12,71	11,98	10,69
Sierra Nevada	16,52	17,00	17,16	16,04	15,94
Tablas de Daimiel	20,08	25,32	24,00	22,57	21,36
Teide	18,50	18,48	18,01	16,74	15,68
Timanfaya	12,21	12,63	11,91	10,25	9,76
RED PPNN	15,87	16,40*	15,71	14,47	13,38
España	14,86	15,87	15,33	14,35	13,25

Tabla 06: Tasa de Paro en la Red de Parques Nacionales. Fuente: Elaboración propia a partir del SEPE.

**Los datos de la Tabla 06 rectifican los presentados por error de cálculo en esta misma Tabla 06 en el informe de resultados "Seguimiento de datos socioeconómicos en las áreas de influencia socioeconómica de la Red de Parques Nacionales. Periodo 1991/2011-2014".*

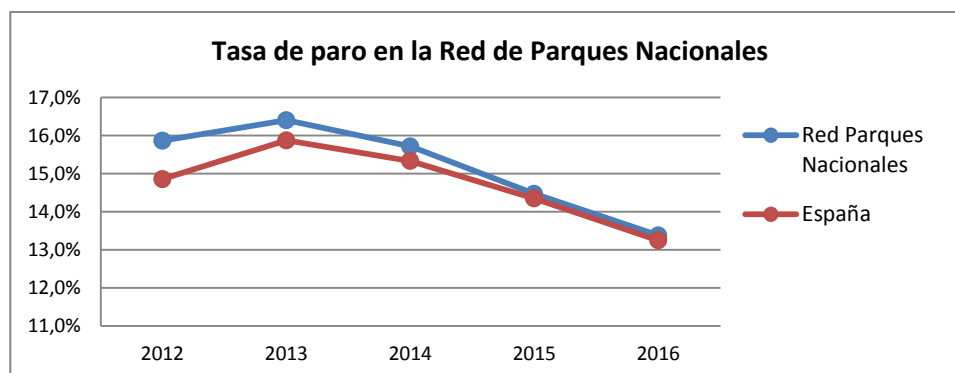


Fig. 12: Tasa de Paro en las áreas de influencia socioeconómica de la Red de Parques Nacionales y a nivel nacional.

Se presentan a continuación los datos de contratación por sectores realizados en el mes de Marzo, extraídos del Servicio Público de Empleo Estatal perteneciente al Ministerio de Empleo y Seguridad Social.

	TIPO DE CONTRATO POR SECTORES															
	2013				2014				2015				2016			
	Agric.	Indus.	Const.	Servi.	Agric.	Indus.	Const.	Servi.	Agric.	Indus.	Constr.	Servic.	Agric.	Indus.	Constr.	Servic.
Aigüestortes i Estany de Sant Maurici	2	10	23	396	5	3	42	355	5	8	59	672	4	19	51	665
Archipiélago de Cabrera	31	298	857	8.093	71	434	1182	10.015	71	514	1.834	12.305	58	507	1.458	13.505
Cabañeros	14	2	4	23	35	0	10	37	57	5	11	36	53	1	11	44
Caldera de Taburiente	16	20	53	317	18	21	88	394	26	27	102	462	16	32	50	469
Doñana	2.944	93	104	756	5.615	114	185	1260	5.998	181	183	1.283	5.633	226	164	1.387
Garajonay	6	5	45	153	2	7	30	224	3	19	45	258	9	10	32	311
Islas Atlánticas de Galicia	132	798	456	6.172	156	1674	501	6.442	321	1.845	567	7.154	186	1.982	472	8.498
Monfragüe	51	15	37	98	112	47	56	134	91	75	34	219	102	38	27	157
Ordesa y Monte Perdido	1	0	3	62	1	0	4	40	7	1	0	97	18	0	2	116
Picos de Europa	5	2	12	295	4	2	10	227	0	23	14	483	7	13	15	754
Sierra de Guadarrama	15	59	127	1.781	38	527	131	1.909	38	798	216	2.267	17	825	189	2.689
Sierra Nevada	272	68	206	978	385	57	237	1088	336	95	346	1438	407	88	264	1.311
Tablas de Daimiel	26	21	51	347	100	99	95	412	87	118	104	449	88	197	82	602
Teide	114	111	228	2.225	337	113	265	2.273	215	183	437	2.975	241	173	360	2.635
Timanfaya	1	3	16	895	6	1	20	1185	6	3	54	1.128	5	3	46	1.411
RED PPNN	3.630	1.505	2.222	22.591	6.885	3.099	2.856	25.995	7.261	3.895	4.006	31.226	6.844	4.114	3.223	34.554

Tabla 07: Tipo de contrato por sectores en la Red de Parques Nacionales. Fuente: Elaboración propia a partir del SEPE.

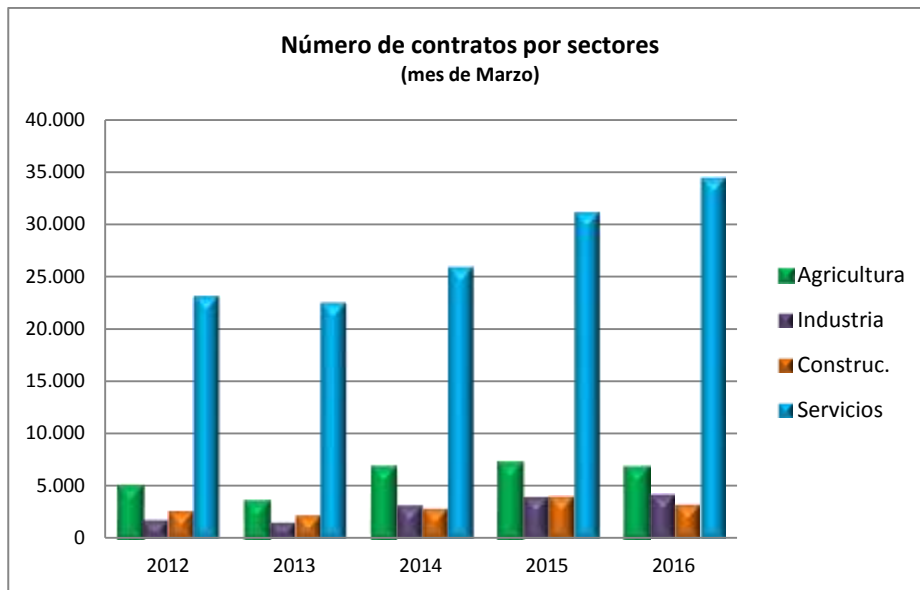


Fig. 13: Número de contratos en las áreas de influencia socioeconómica de la Red de Parques Nacionales.

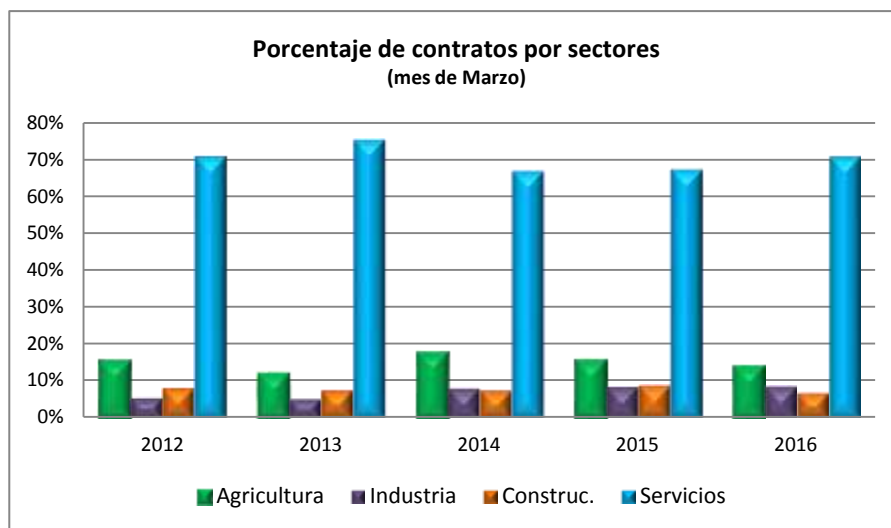


Fig. 14: Porcentaje de contratos en las áreas de influencia socioeconómica de la Red de Parques Nacionales.

3. RESULTADOS POR PARQUE NACIONAL

Se presenta a continuación, un resumen de los datos más significativos referidos a la población de cada uno de los parques nacionales. En primer lugar, se muestra de forma gráfica la evolución de la población de cada uno de los municipios que conforman el área de influencia socioeconómica de los parques nacionales, y a continuación una batería de siete índices de población con los que trazaremos su “huella demográfica”. Finalmente aparecen los datos de la estructura poblacional del conjunto de los municipios del AIS de cada parque nacional, de acuerdo a los diferentes tramos de edad, tomados en intervalos de catorce años.

3.1. Parque Nacional de Aigüestortes i Estany de Sant Maurici

La evolución de la población en los distintos municipios del AIS de este Parque ha sido muy similar, destacando el crecimiento de Vielha e Mijaran donde, en aproximadamente diez años (1998-2008), la población aumentó en más de 1.500 personas (44,6%). A partir de 2010 se observa un descenso de población en este municipio con tendencia a estabilizarse en los últimos años.

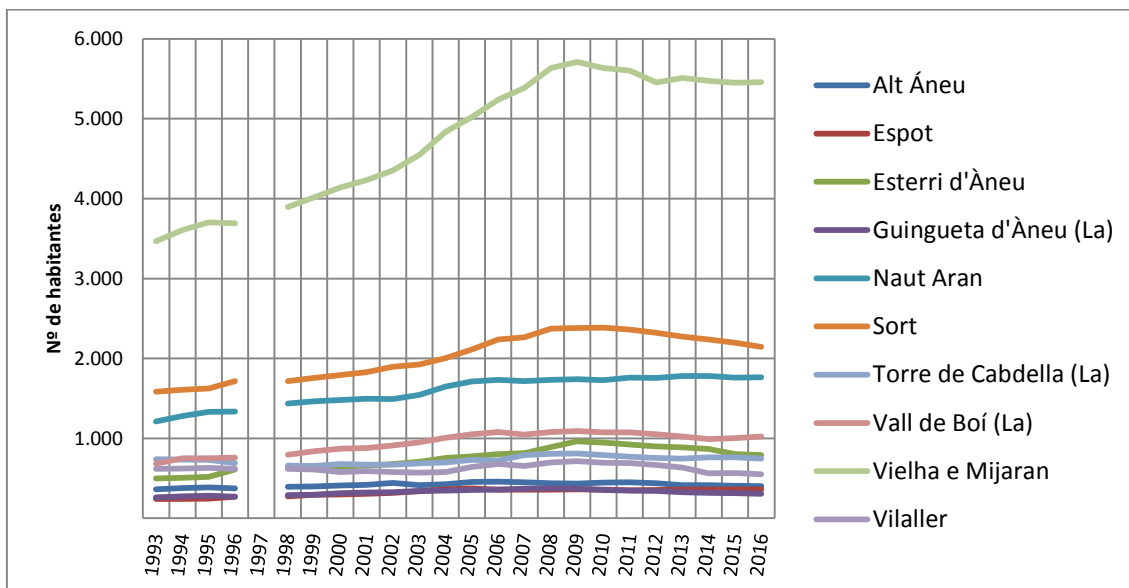


Fig. 15: Evolución de la población en los municipios del área de influencia socioeconómica del Parque Nacional de Aigüestortes i Estany de Sant Maurici.

	Número de habitantes			
	2013	2014	2015	2016
Alt Àneu	416	416	407	402
Espot	358	357	362	361
Esterri d'Àneu	888	866	804	789
Guingueta d'Àneu (La)	326	317	315	308
Naut Aran	1.780	1.782	1.760	1.764
Sort	2.274	2.237	2.199	2.145
Torre de Cabdella (La)	747	761	762	748
Vall de Boí (La)	1.023	992	1.004	1.022
Vielha e Mijaran	5.508	5.474	5.450	5.459
Vilaller	633	563	566	552
Total	13.537	13.765	13.629	13.550

Tabla 08: Número de habitantes por municipio en el Área de Influencia Socioeconómica del Parque Nacional de Aigüestortes i Estany de Sant Maurici.

Los Indicadores Demográficos Básicos resumen la estructura de una población determinada y nos permiten comparar su composición con otras poblaciones o bien su evolución a lo largo del tiempo. Mostramos a continuación una serie de siete indicadores calculados con los datos del año 2016, desagregados por edades, de cada uno de los municipios del área de influencia socioeconómica del Parque Nacional.

	Edad media	Índice de Infancia	Índice de Juventud	Índice de Vejez	Índice de Friz	Índice de Dependencia	Índice Reemplazo
Naut Aran	40,56	15,08	12,87	12,41	49,63	45,42	59,00
Vielha e Mijaran	39,47	14,23	17,07	11,74	51,19	44,30	80,00
Alt Àneu	47,92	7,96	14,18	22,14	44,23	50,56	46,67
Espot	45,55	9,97	14,13	19,11	53,27	53,62	63,64
Esterri d'Àneu	42,60	12,29	14,83	16,48	45,64	49,43	84,52
Guingueta d'Àneu (La)	47,18	10,71	11,36	23,38	51,61	63,83	52,27
Sort	41,81	16,50	14,08	17,62	66,18	63,62	69,47
Torre de Cabdella (La)	51,10	7,62	8,16	28,34	32,87	60,86	25,19
Vall de Boí (La)	43,78	11,74	12,82	17,03	41,30	46,84	48,34
Vilaller	46,38	12,14	12,14	23,91	50,91	64,29	54,05
Total	42,00	13,57	14,61	15,62	51,10	50,19	65,57
Lerida	42,21	15,28	15,18	18,85	63,34	63,25	81,33
Cataluña	41,73	15,69	15,03	18,34	63,56	63,17	80,79
España	42,13	15,02	15,29	18,60	62,41	62,08	79,93

Tabla 09: Índices Demográficos por municipio en el área de influencia socioeconómica del Parque Nacional de Aigüestortes i Estany de Sant Maurici.

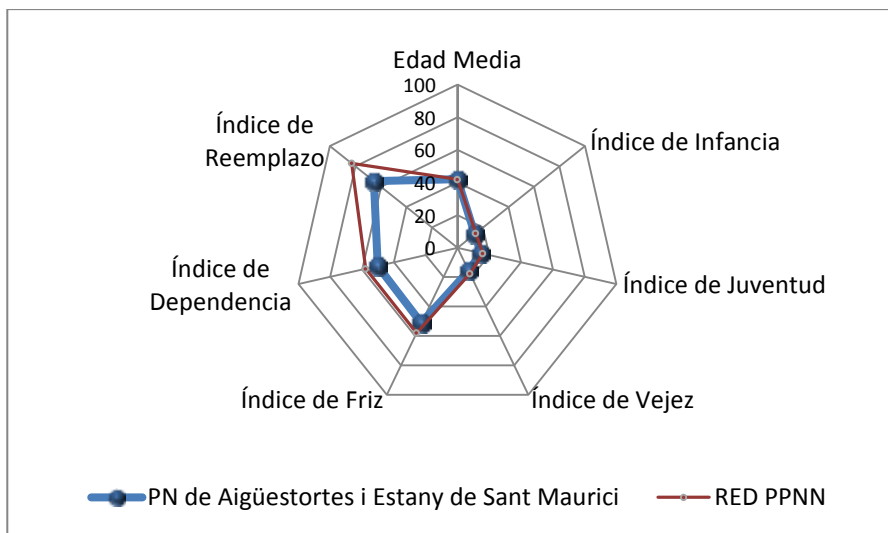


Fig. 16: "Huella demográfica" del área de influencia socioeconómica del Parque Nacional de Aigüestortes i Estany de Sant Maurici, a partir de los siete índices demográficos estudiados.

El tramo de edad más numeroso corresponde a la población de 30-44 años, seguido de las personas con edad comprendida entre los 45-59 años. Podemos afirmar que los municipios del Parque presentan una población envejecida, con un índice de Friz de 51,1%. Este valor nos indica que la población comprendida entre los 0 y los 20 años es la mitad de la población entre 30 y 50 años, lo que ofrecería una pirámide poblacional invertida.

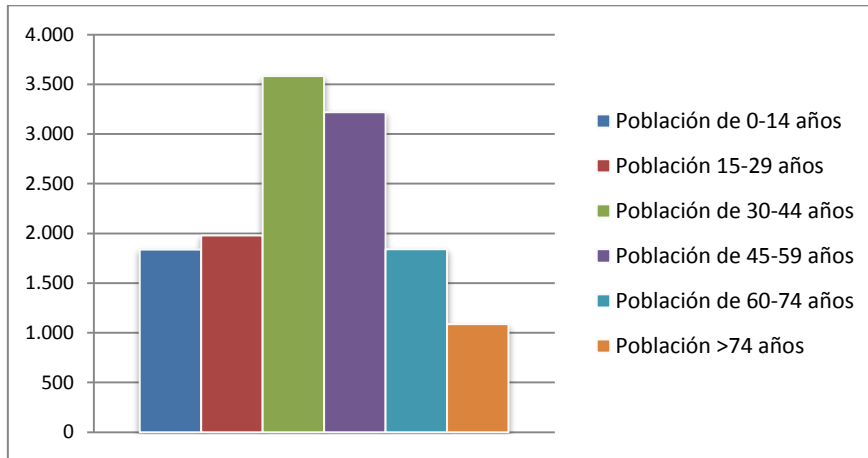


Fig. 17: Población por tramos de edad en el año 2016, en el área de influencia socioeconómica del Parque Nacional de Aigüestortes i Estany de Sant Maurici.



Fig. 18: Bosque de abetos. Parque Nacional de Aigüestortes i Estany de Sant Maurici.

3.2. Parque Nacional Marítimo-Terrestre del Archipiélago de Cabrera

El crecimiento sostenido de la población a lo largo de los años que abarca el estudio, es la característica del único municipio que forma el área de influencia socioeconómica de este Parque Nacional. Este aumento se mantiene constante prácticamente todos los años salvo en el trienio 2011-2013 en que sufre un ligero descenso para remontar en 2014 y 2016.

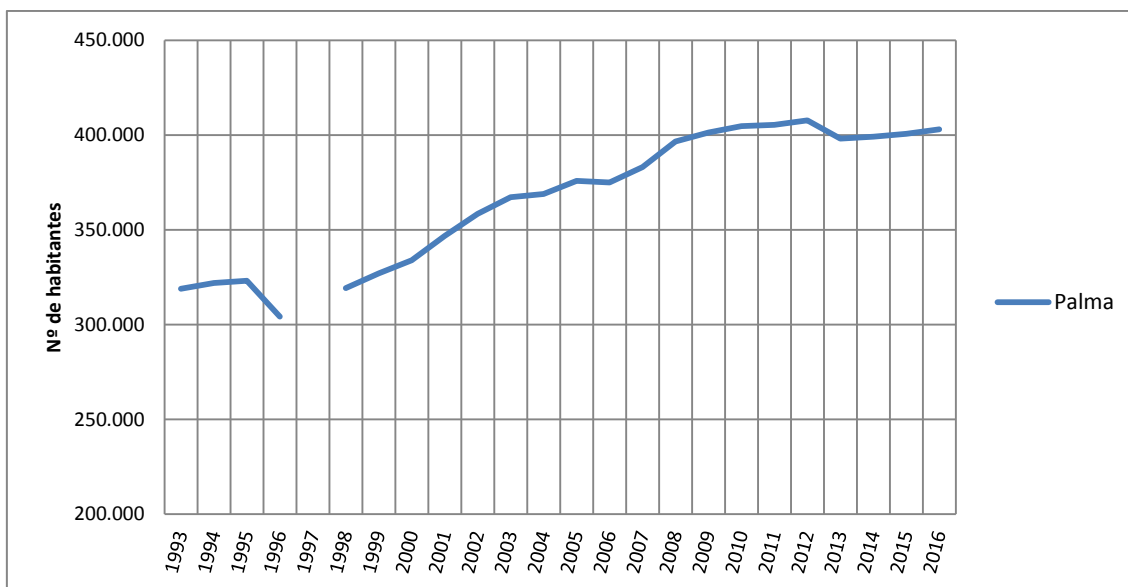


Fig. 19: Evolución de la población en los municipios del área de influencia socioeconómica del Parque Nacional Marítimo-Terrestre del Archipiélago de Cabrera.

	Número de habitantes			
	2013	2014	2015	2016
Palma	398.162	399.093	400.578	402.949
Total	398.162	399.093	400.578	402.949

Tabla 10: Número de habitantes por municipio en el área de influencia socioeconómica del Parque Nacional Marítimo-Terrestre del Archipiélago de Cabrera.

Los Indicadores Demográficos Básicos resumen la estructura de una población determinada y nos permiten comparar su composición con otras poblaciones o bien su evolución a lo largo del tiempo. Mostramos a continuación una serie de siete indicadores calculados con los datos del año 2016, desagregados por edades de cada uno de los municipios del área de influencia socioeconómica del Parque Nacional.

	Edad media	Índice de Infancia	Índice de Juventud	Índice de Vejez	Índice de Friz de Friz	Índice de Dependencia	Índice Reemplazo
Palma	40,22	15,12	17,02	15,41	58,08	54,53	91,58
Total	40,22	15,12	17,02	15,41	58,08	54,53	91,58
Islas Baleares	40,18	15,54	16,39	15,21	59,16	55,03	87,37
España	42,13	15,02	15,29	18,60	62,41	62,08	79,93

Tabla 11: Índices Demográficos por municipio en el área de influencia socioeconómica del Parque Nacional Marítimo-Terrestre del Archipiélago de Cabrera.

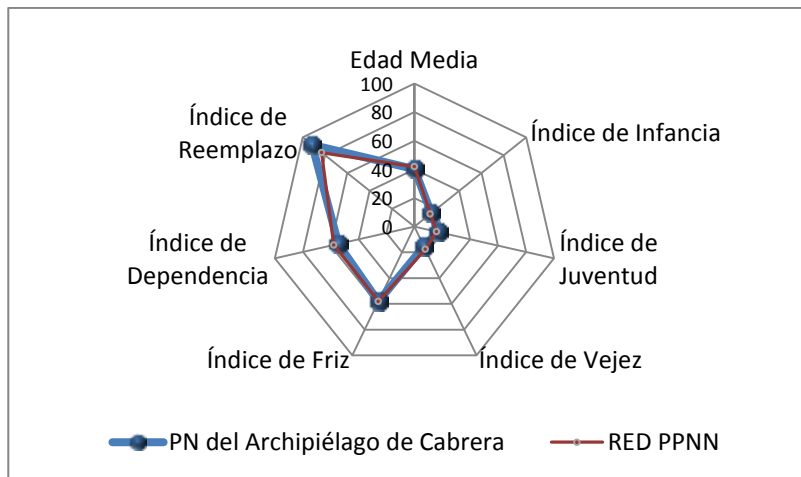


Fig. 20: “Huella demográfica” del área de influencia socioeconómica del Parque Nacional Marítimo-Terrestre del Archipiélago de Cabrera calculada a partir de los siete índices estudiados.

De acuerdo con los datos de población por tramos de edad, se observa que estamos ante una población envejecida donde los mayores porcentajes corresponden a los tramos de edades medias (30-44 años y 45-59 años). El índice de Friz en 2016 para la población del AIS de este Parque era de 58,0%, lo que queda por debajo del límite del 60% en que ya se considera a una población como vieja.

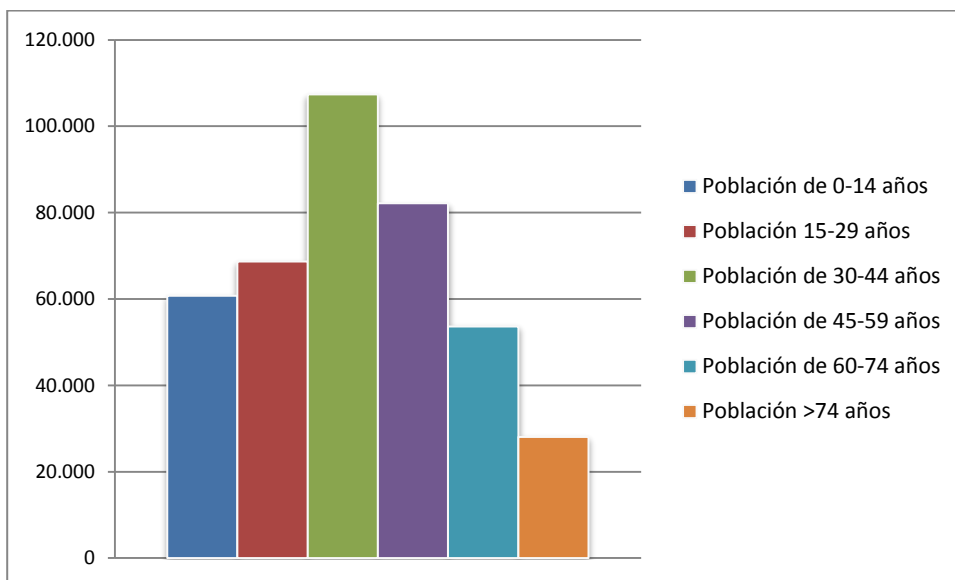


Fig. 21: Población por tramos de edad en el año 2016, en el área de influencia socioeconómica del Parque Nacional Marítimo-Terrestre del Archipiélago de Cabrera.

3.3. Parque Nacional de Cabañeros

La pérdida de población en el área de influencia socioeconómica de este Parque ha sido la tónica constante durante todos los años de seguimiento abarcados en este estudio. Únicamente el municipio de Hontanar aumentó su población en el periodo considerado.

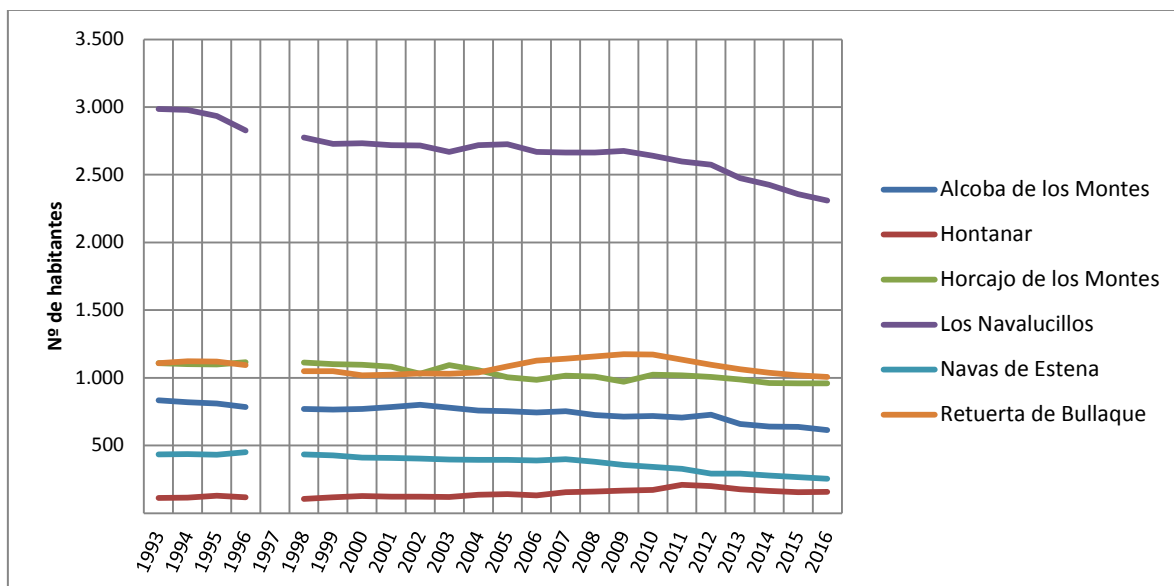


Fig. 22: Evolución de la población en los municipios del área de influencia socioeconómica del Parque Nacional de Cabañeros.

	Número de habitantes			
	2013	2014	2015	2016
Alcoba de los Montes	659	639	637	614
Hontanar	176	164	156	158
Horcajo de los Montes	987	961	959	958
Los Navalucillos	2.476	2.426	2.357	2.309
Navas de Estena	291	279	265	254
Retuerta de Bullaque	1.063	1.036	1.019	1.006
Total	5.652	5.505	5.393	5.299

Tabla 12: Número de habitantes por municipio en el área de influencia socioeconómica del Parque Nacional de Cabañeros.

Los Indicadores Demográficos Básicos resumen la estructura de una población determinada y nos permiten comparar su composición con otras poblaciones o bien su evolución a lo largo del tiempo. Mostramos a continuación una serie de siete indicadores calculados con los datos del año 2016, desagregados por edades de cada uno de los municipios del área de influencia socioeconómica del Parque Nacional.

	Edad media	Índice de Infancia	Índice de Juventud	Índice de Vejez	Índice de Friz	Índice de Dependencia	Índice Reemplazo
Hontanar	54,75	6,96	6,96	37,97	31,58	83,72	12,00
Los Navalucillos	52,20	7,58	13,60	35,60	53,27	89,57	62,54
Alcoba de los Montes	50,59	5,37	16,12	28,99	36,77	62,01	51,00
Horcajo de los Montes	47,63	11,69	13,26	27,87	62,29	76,10	61,24
Navas de Estena	64,93	0,79	2,76	52,36	16,67	122,81	11,54
Retuerta de Bullaque	46,97	12,23	13,82	27,44	59,38	79,96	85,98
Total	50,88	8,61	13,15	32,76	52,45	82,72	58,79
Toledo	40,89	16,53	15,99	17,45	67,68	64,00	92,90
Ciudad Real	42,40	14,44	17,14	19,45	66,35	63,98	92,97
Castilla la Mancha	41,80	15,35	16,34	18,53	66,04	63,75	91,80
España	42,13	15,02	15,29	18,60	62,41	62,08	79,93

Tabla 13: Índices Demográficos por municipio en el área de influencia socioeconómica del Parque Nacional de Cabañeros.

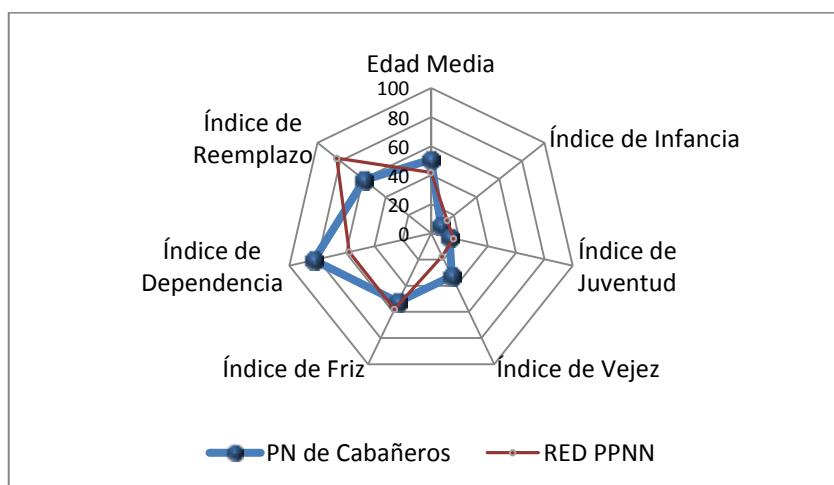


Fig. 23: "Huella demográfica" del área de influencia socioeconómica del Parque Nacional de Cabañeros calculada a partir de los siete índices estudiados.

La población del AIS de Cabañeros presenta la edad media más alta (50,8 años) de todos los municipios que comprenden las distintas áreas de influencia socioeconómica de la Red de Parques Nacionales. Con un índice de infancia del 8,6% en 2016 (el segundo más bajo por detrás del Parque Nacional de Ordesa y Monte Perdido con un 8,1%) y un índice de Friz de 52,4% en ese mismo año, podemos afirmar que la población del área de Influencia socioeconómica del Parque Nacional de Cabañeros es una población envejecida.

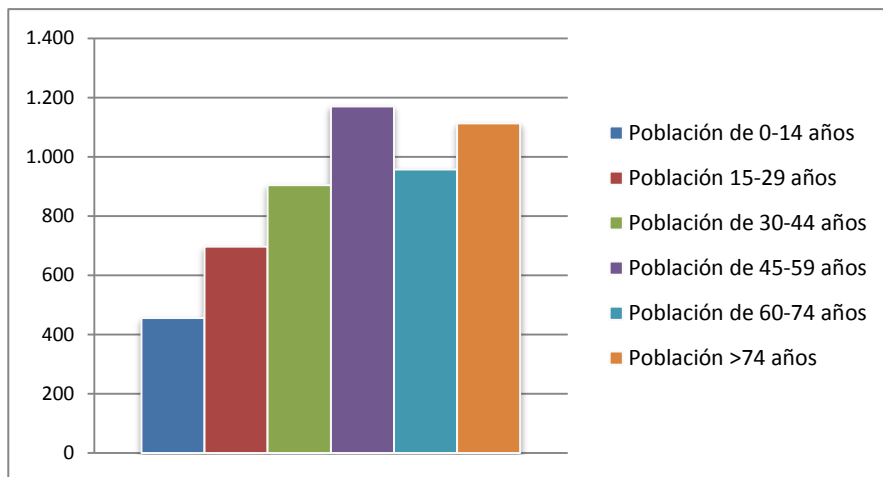


Fig. 24: Población por tramos de edad en el año 2016 en el área de influencia socioeconómica del Parque Nacional de Cabañeros.



Fig. 25: Bosque de abedules. Parque Nacional de Cabañeros.

3.4. Parque Nacional de la Caldera de Taburiente

En general, todos los municipios pertenecientes al área de influencia socioeconómica de este Parque Nacional han mantenido un comportamiento muy similar, conservando sus poblaciones sin grandes oscilaciones durante los años que abarca este estudio, salvo la población de Santa Cruz de la Palma, municipio que alberga el mayor número de habitantes, que registró unas oscilaciones de población bastante llamativas a lo largo de estos años.

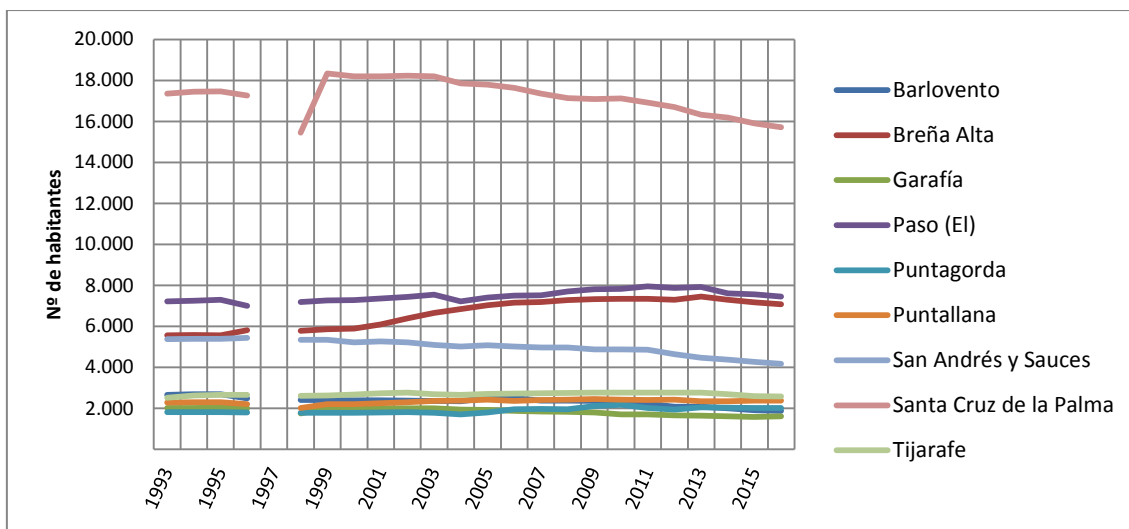


Fig. 26: Evolución de la población en los municipios del área de influencia socioeconómica del Parque Nacional de la Caldera de Taburiente.

	Número de habitantes			
	2013	2014	2015	2016
Barlovento	2.085	2.005	1.910	1.886
Breña Alta	7.455	7.293	7.170	7.086
Garafía	1.645	1.618	1.590	1.607
Paso (El)	7.928	7.617	7.563	7.457
Puntagorda	2.057	2.031	2.027	2.025
Puntallana	2.346	2.348	2.372	2.387
San Andrés y Sauces	4.473	4.378	4.265	4.171
Santa Cruz de la Palma	16.330	16.184	15.900	15.711
Tijarafe	2.776	2.684	2.596	2.577
Total	47.095	46.158	45.393	44.907

Tabla 14: Número de habitantes por municipio en el área de influencia socioeconómica del Parque Nacional de la Caldera de Taburiente.

Los Indicadores Demográficos Básicos resumen la estructura de una población determinada y nos permiten comparar su composición con otras poblaciones o bien su evolución a lo largo del tiempo. Mostramos a continuación una serie de siete indicadores calculados con los datos del año 2016, desagregados por edades de cada uno de los municipios del área de influencia socioeconómica del Parque Nacional.

	Edad media	Índice de Infancia	Índice de Juventud	Índice de Vejez	Índice de Friz	Índice de Dependencia	Índice Reemplazo
Barlovento	48,76	10,07	12,99	29,32	52,83	75,93	56,47
Breña Alta	42,07	14,54	15,45	17,32	59,65	58,13	86,06
Garafía	50,47	7,97	12,13	30,49	40,77	69,69	41,63
Paso (El)	43,24	13,37	15,97	19,86	62,20	62,21	81,27
Puntagorda	43,92	11,95	16,35	20,64	57,64	60,71	78,55
Puntallana	45,62	12,27	13,07	23,80	54,89	67,39	62,54
San Andrés y Sauces	48,23	9,01	13,43	27,84	45,61	69,28	62,41
Santa Cruz de la Palma	44,20	11,42	16,19	20,50	53,47	58,36	79,95
Tijarafe	46,93	9,35	14,82	24,95	50,69	64,45	66,67
Total	44,71	11,78	15,26	21,74	54,96	61,91	74,89
Santa Cruz de Tenerife	41,45	13,74	16,50	16,16	55,33	53,28	85,46
Islas Canarias	40,88	14,06	16,86	15,07	55,94	51,83	88,62
España	42,13	15,02	15,29	18,60	62,41	62,08	79,93

Tabla 15: Índices Demográficos por municipio en el área de influencia socioeconómica del Parque Nacional de la Caldera de Taburiente.

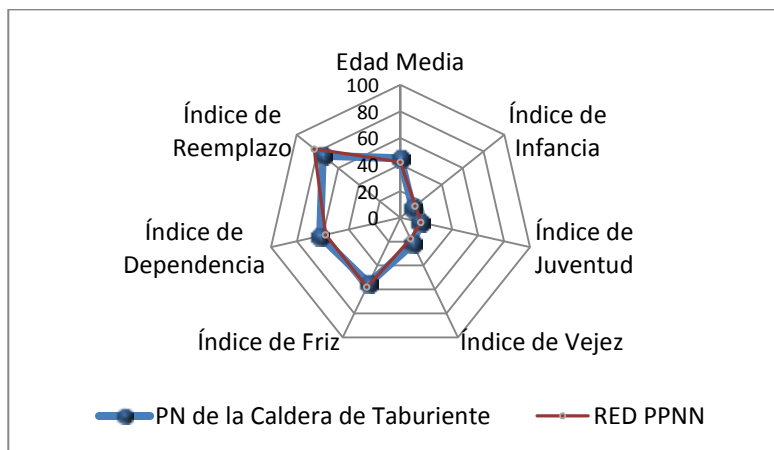


Fig. 27: "Huella demográfica" del área de influencia socioeconómica del Parque Nacional de la Caldera de Taburiente calculada a partir de los siete índices estudiados.

La media de edad en el conjunto de los municipios, es de 44,7 años con un índice de vejez del 21,7%, valor que queda por encima del índice de infancia (11,7%) y de juventud (15,2%) indicándonos que estamos ante una población envejecida, donde además el índice de Friz toma un valor de 54,9%, es decir la población menor de 20 años es algo más alta de la mitad que la población comprendida entre los 30 y los 50 años.

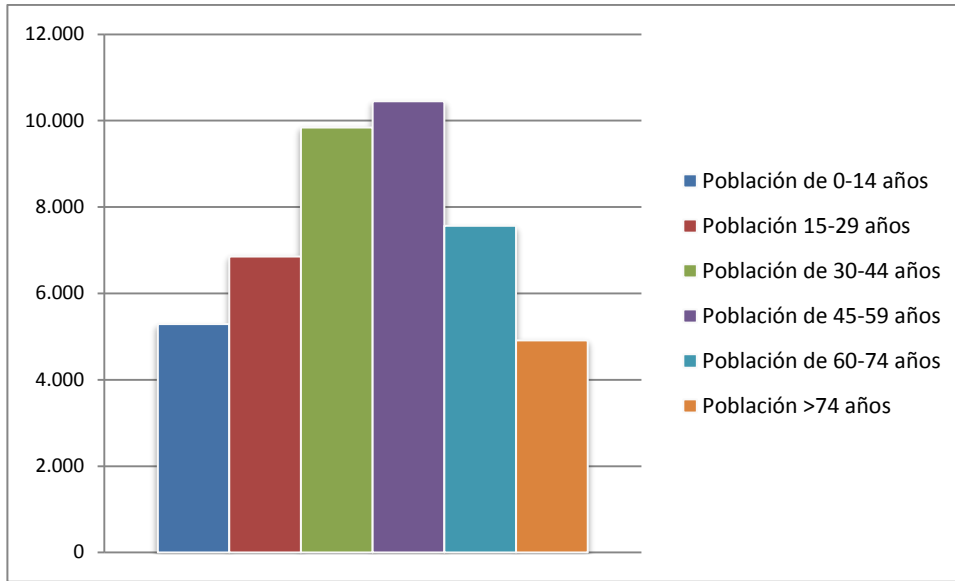


Fig. 28: Población por tramos de edad en el año 2016 en el área de influencia socioeconómica del Parque Nacional de la Caldera de Taburiente.



Fig. 29: Cencellada en el Roque de los Muchachos. Parque Nacional de la Caldera de Taburiente.

3.5. Parque Nacional de Doñana

La evolución de la población del conjunto de los municipios del área de influencia socioeconómica de este Parque Nacional ha sido muy similar en todos ellos, registrando un crecimiento ligero pero sostenido a lo largo del periodo estudiado. Destaca el municipio de Almonte, donde el aumento de la población entre los años 1998 y 2016 fue de un 37,4%. La segregación de parte del municipio de Puebla del Río en 1994, hizo que su población disminuyera en aproximadamente 5.000 habitantes.

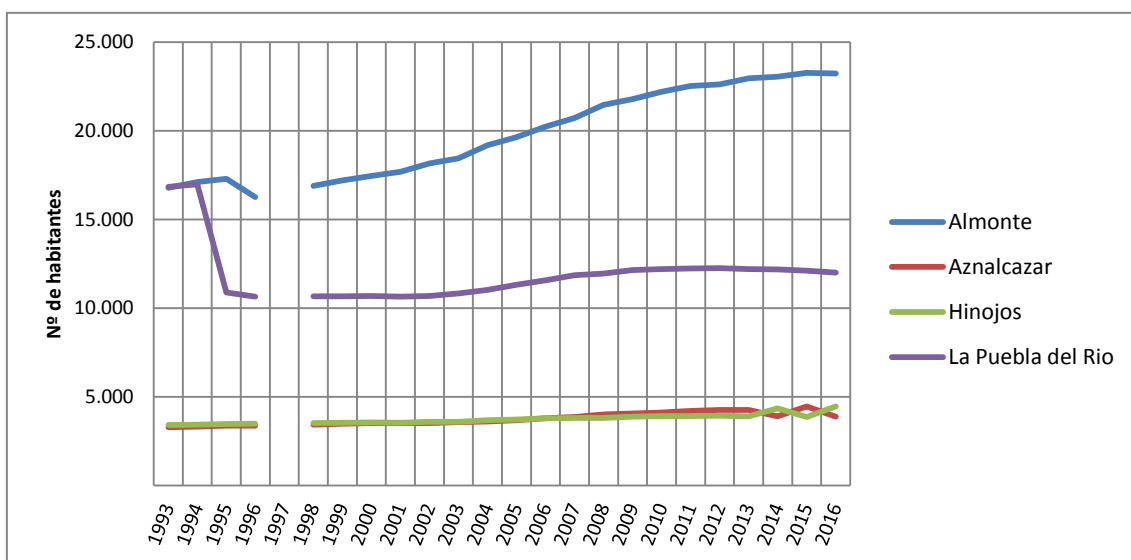


Fig. 30: Evolución de la población en los municipios del área de influencia socioeconómica del Parque Nacional de Doñana.

	Número de habitantes			
	2013	2014	2015	2016
Almonte	22.964	23.046	23.254	23.223
Aznalcázar	4.257	3.905	4.469	3.893
Hinojos	3.904	4.349	3.862	4.470
La Puebla del Río	12.207	12.190	12.114	11.995
Total	43.332	43.490	43.699	43.581

Tabla 16: Número de habitantes por municipio en el área de influencia socioeconómica del Parque Nacional de Doñana.

Los Indicadores Demográficos Básicos resumen la estructura de una población determinada y nos permiten comparar su composición con otras poblaciones o bien su evolución a lo largo del tiempo. Mostramos a continuación una serie de siete indicadores calculados con los datos del año 2016, desagregados por edades de cada uno de los municipios del área de influencia socioeconómica del Parque Nacional.

	Edad media	Índice de Infancia	Índice de Juventud	Índice de Vejez	Índice de Friz	Índice de Dependencia	Índice Reemplazo
Almonte	38,16	16,47	18,65	12,50	61,27	52,53	117,87
Hinojos	42,42	13,36	16,05	19,21	56,63	59,22	75,58
Aznalcázar	38,59	18,46	17,67	15,06	74,49	62,96	108,12
La Puebla del Rio	38,81	17,44	17,31	13,77	68,74	57,21	99,62
Total	38,76	16,66	17,95	13,71	64,12	55,41	106,79
Huelva	40,34	16,01	16,74	16,01	64,14	58,78	93,40
Sevilla	39,86	17,07	16,56	15,61	69,16	60,92	95,15
Andalucía	40,46	16,21	16,86	16,32	67,82	60,55	92,80
España	42,13	15,02	15,29	18,60	62,41	62,08	79,93

Tabla 17: Índices Demográficos por municipio en el área de influencia socioeconómica del Parque Nacional de Doñana.

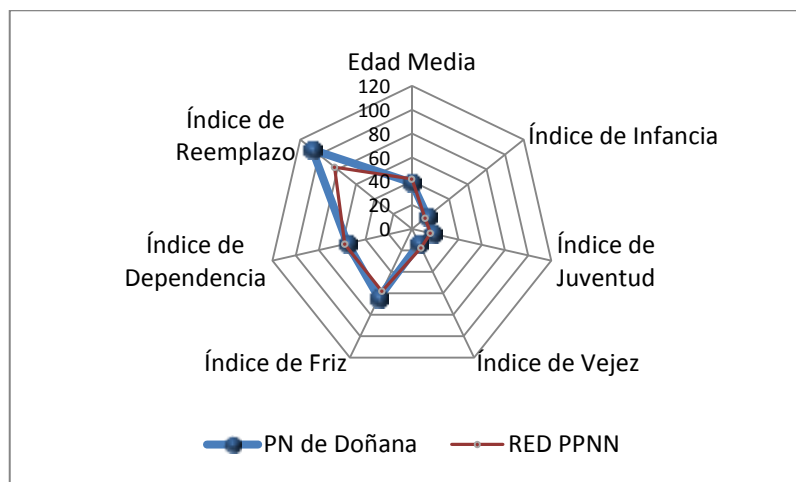


Fig. 31: "Huella demográfica" del área de influencia socioeconómica del Parque Nacional de Doñana calculada a partir de los siete índices estudiados.

El índice de Friz en el área de influencia socioeconómica de este Parque (64,1%) ha aumentado en los dos últimos años estudiados, mostrando una población que podemos calificar de madura pero no envejecida. El índice de infancia en 2016 es el más alto de toda la Red de Parques Nacionales (16,6%).

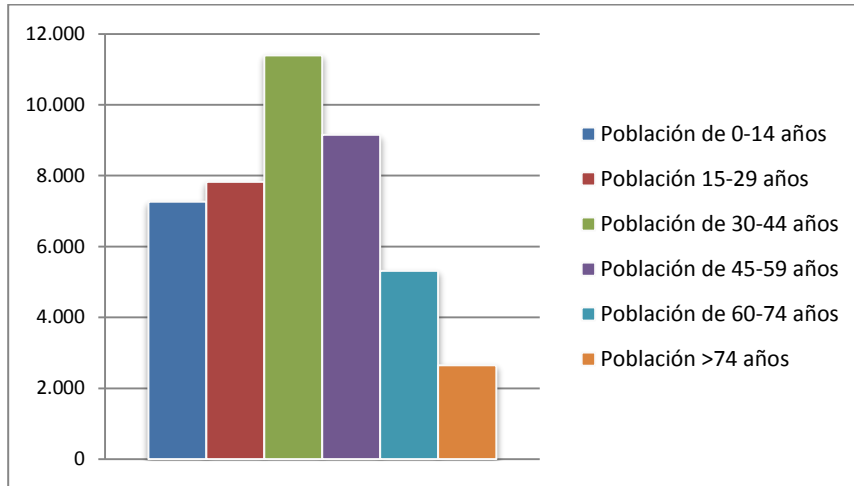


Fig. 32: Población por tramos de edad en el año 2016 en el área de influencia socioeconómica del Parque Nacional de Doñana.



J.L. Perea / CENEAM - MMA

Fig. 33: Bosque de ribera. Parque Nacional de Doñana.

3.6. Parque Nacional de Garajonay

La población del área de influencia socioeconómica ha tenido una evolución dispar en los diferentes municipios que la componen, con un ligero pero sostenido aumento en su población a lo largo de los años en los que se ha hecho el seguimiento, aunque con una significativa caída entre los años 2012 a 2014. En 2016 registró una ligera recuperación aumentando su población en 157 personas, alcanzando el nivel del año 2004.

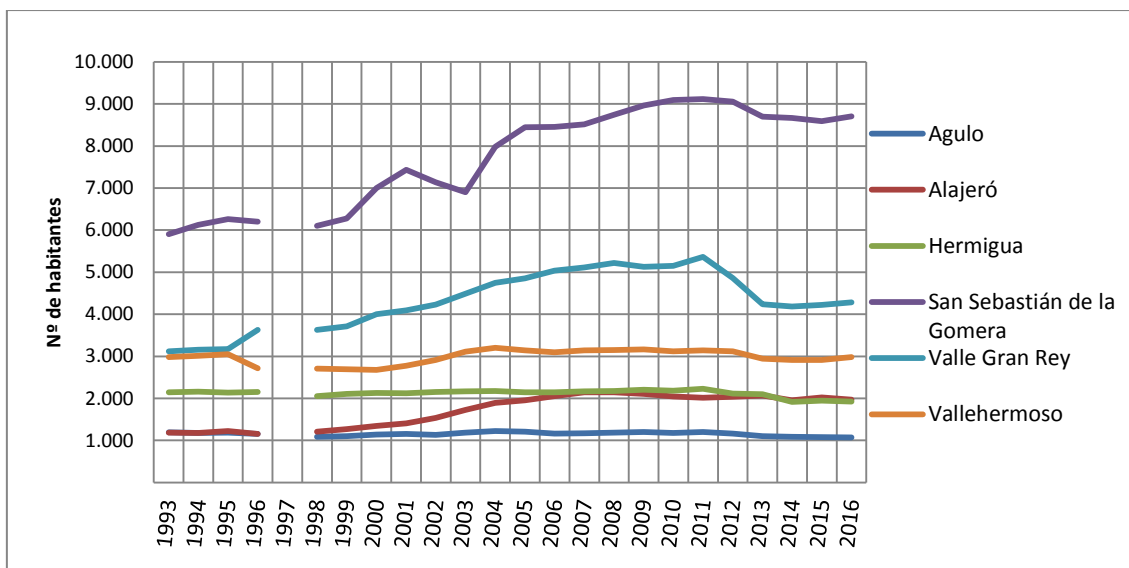


Fig. 34: Evolución de la población en los municipios del área de influencia socioeconómica del Parque Nacional de Garajonay.

	Número de habitantes			
	2013	2014	2015	2016
Agulo	1.100	1.086	1.081	1.074
Alajeró	2.066	1.954	2.025	1.971
Hermigua	2.103	1.919	1.950	1.924
San Sebastián de la Gomera	8.699	8.668	8.591	8.707
Valle Gran Rey	4.240	4.181	4.223	4.285
Vallehermoso	2.945	2.913	2.913	2.979
Total	21.153	20.721	20.783	20.940
Santa Cruz de Tenerife	1.100	1.086	1.081	1.074
Islas Canarias	2.066	1.954	2.025	1.971
España	2.103	1.919	1.950	1.924

Tabla 18: Número de habitantes por municipio en el área de influencia socioeconómica del Parque Nacional de Garajonay.

Los Indicadores Demográficos Básicos resumen la estructura de una población determinada y nos permiten comparar su composición con otras poblaciones o bien su evolución a lo largo del tiempo. Mostramos a continuación una serie de siete indicadores calculados con los datos del año 2016, desagregados por edades de cada uno de los municipios del área de influencia socioeconómica del Parque Nacional.

	Edad media	Índice de Infancia	Índice de Juventud	Índice de Vejez	Índice de Friz	Índice de Dependencia	Índice Reemplazo
Agulo	49,87	8,38	13,69	31,47	50,00	79,30	62,33
Alajeró	43,77	12,43	14,87	19,38	55,94	59,47	74,31
Hermigua	47,83	8,21	14,81	25,26	46,41	62,23	65,72
San Sebastián de la Gomera	41,86	13,49	16,72	16,65	57,27	54,63	86,98
Valle Gran Rey	45,32	11,02	13,65	20,30	47,71	54,69	64,12
Vallehermoso	51,30	6,81	12,86	32,66	39,60	74,52	56,51
Total	45,05	11,19	15,04	21,49	51,80	59,49	72,87
Santa Cruz de Tenerife	41,45	13,74	16,50	16,16	55,33	53,28	85,46
Islas Canarias	40,88	14,06	16,86	15,07	55,94	51,83	88,62
España	42,13	15,02	15,29	18,60	62,41	62,08	79,93

Tabla 19: Índices Demográficos por municipio en el área de influencia socioeconómica del Parque Nacional de Garajonay.

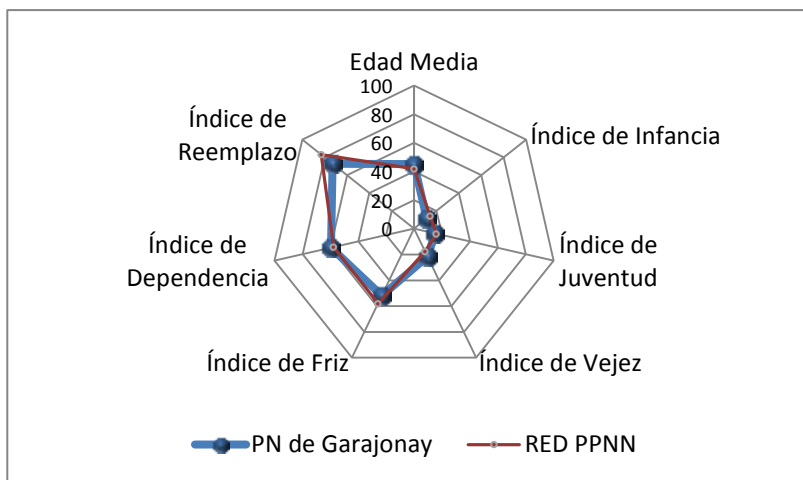


Fig. 35: "Huella demográfica" del área de influencia socioeconómica del Parque Nacional de Garajonay calculada a partir de los siete índices estudiados.

El índice de infancia en el área de influencia socioeconómica (11,2%) es uno de los más bajos de la Red de Parques Nacionales que, añadido a un índice de Friz del 51,8%, hace que podamos afirmar que nos encontramos con una población del entorno de Garajonay claramente envejecida.

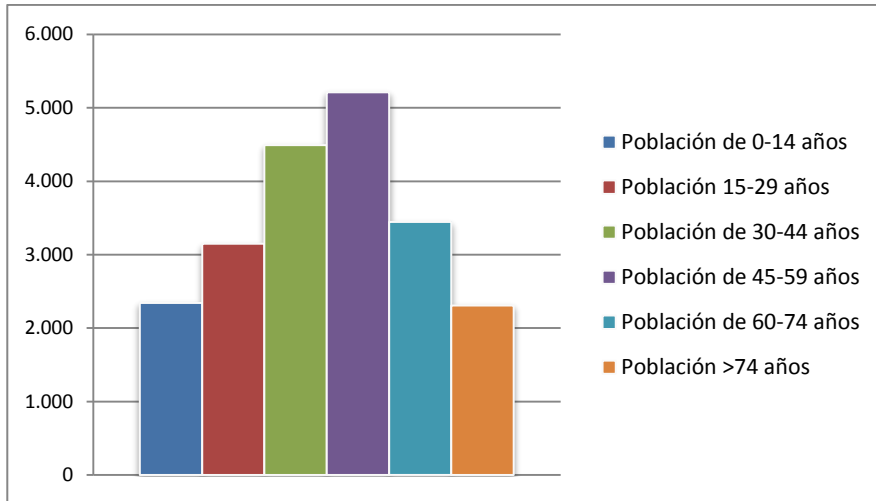


Fig. 36: Población por tramos de edad en el año 2016, en el área de influencia socioeconómica del Parque Nacional de Garajonay.



Fig. 37: Bosque de viñátigos. Parque Nacional de Garajonay.

3.7. Parque Nacional Marítimo-Terrestre de las Islas Atlánticas de Galicia

A pesar de la gran diferencia de población entre Vigo y los otros tres municipios que conforman el área de influencia socioeconómica del Parque Nacional de las Islas Atlánticas de Galicia, la evolución del número de habitantes ha sido muy similar sobre todo en los tres municipios más pequeños, donde apenas ha habido oscilaciones a lo largo de los años de estudio. En el caso de Vigo ha habido un suave pero continuo aumento de población que, a partir de los cuatro últimos años de seguimiento invirtió la tendencia y registró una disminución del -1,2%.

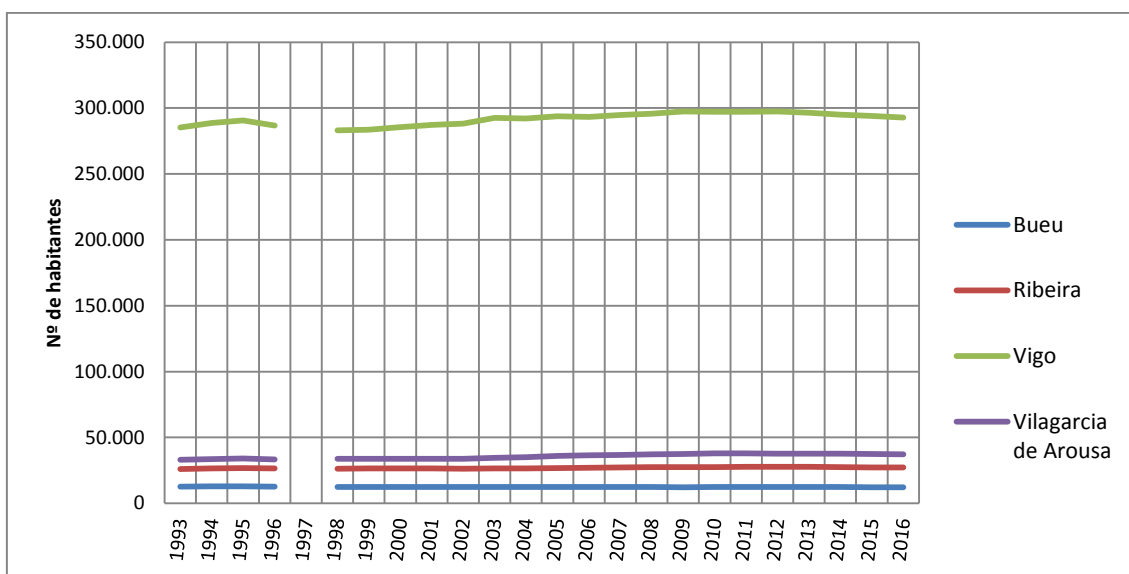


Fig. 38: Evolución de la población en los municipios del área de influencia socioeconómica del Parque Nacional Marítimo-Terrestre de las Islas Atlánticas de Galicia.

	Número de habitantes			
	2013	2014	2015	2016
Bueu	12.375	12.352	12.251	12.189
Ribeira	27.811	27.565	27.372	27.249
Vigo	296.479	294.997	294.098	292.817
Vilagarcía de Arousa	37.741	37.712	37.482	37.283
Total	374.406	372.626	371.203	369.538

Tabla 20: Número de habitantes por municipio en el área de influencia socioeconómica del Parque Nacional Marítimo-Terrestre de las Islas Atlánticas de Galicia.

Los Indicadores Demográficos Básicos resumen la estructura de una población determinada y nos permiten comparar su composición con otras poblaciones o bien su evolución a lo largo del tiempo. Mostramos a continuación una serie de siete indicadores calculados con los datos del año 2016, desagregados por edades de cada uno de los municipios del área de influencia socioeconómica del Parque Nacional.

	Edad media	Índice de Infancia	Índice de Juventud	Índice de Vejez	Índice de Friz de Vejez	Índice de Dependencia	Índice Reemplazo
Ribeira	42,90	13,92	15,51	19,93	59,02	62,87	86,44
Bueu	43,82	12,73	15,09	21,11	54,46	62,41	77,48
Vigo	44,16	13,15	13,68	21,23	54,82	62,62	65,57
Vilagarcía de Arousa	43,10	13,72	14,74	19,63	56,53	60,83	73,35
Total	43,95	13,25	13,97	20,97	55,30	62,45	68,11
Coruña (A)	45,64	12,14	12,78	23,68	51,87	65,58	59,74
Pontevedra	44,14	13,12	13,92	21,42	54,84	63,23	68,51
Galicia	45,94	11,93	13,04	24,33	52,24	66,93	61,40
España	42,13	15,02	15,29	18,60	62,41	62,08	79,93

Tabla 21: Índices Demográficos por municipio en el área de influencia socioeconómica del Parque Nacional Marítimo-Terrestre de las Islas Atlánticas de Galicia.

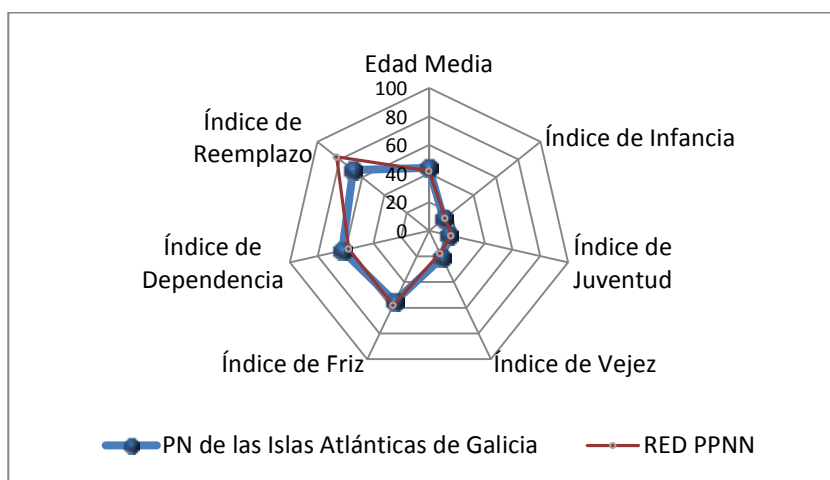


Fig. 39: "Huella demográfica" del área de influencia socioeconómica del Parque Nacional Marítimo-Terrestre de las Islas Atlánticas de Galicia calculada a partir de los siete índices estudiados.

El índice de vejez (20,9%) en el año 2016 fue superior al índice de infancia (13,2%), y el índice de Friz de 55,3% (mejora levemente el resultado obtenido en 2014 de 53,91%) lo que permite calificar a la población del área de influencia socioeconómica del Parque Nacional Marítimo-Terrestre de las Islas Atlánticas de Galicia como envejecida.

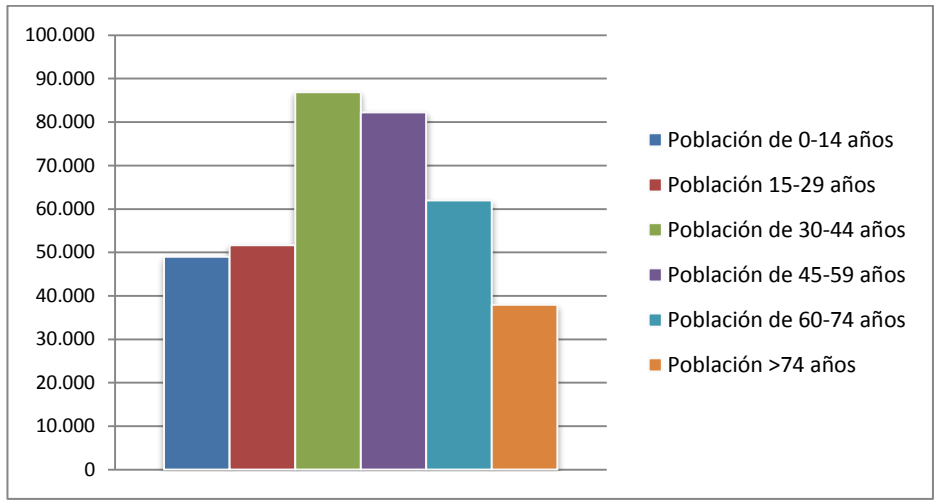


Fig. 40: Población por tramos de edad en el año 2016, en el área de influencia socioeconómica del Parque Nacional Marítimo Terrestre de las Islas Atlánticas de Galicia.

3.8. Parque Nacional de Monfragüe

La mayoría de las poblaciones de los municipios que conforman el área de influencia socioeconómica de este Parque Nacional siguen una evolución similar en cuanto al número de habitantes. Como excepción encontramos por un lado, Malpartida de Plasencia donde, entre 1998 a 2016 hubo un incremento notable de la población, mientras que en el municipio de Serradilla la población disminuyó a lo largo de todo el periodo estudiado.

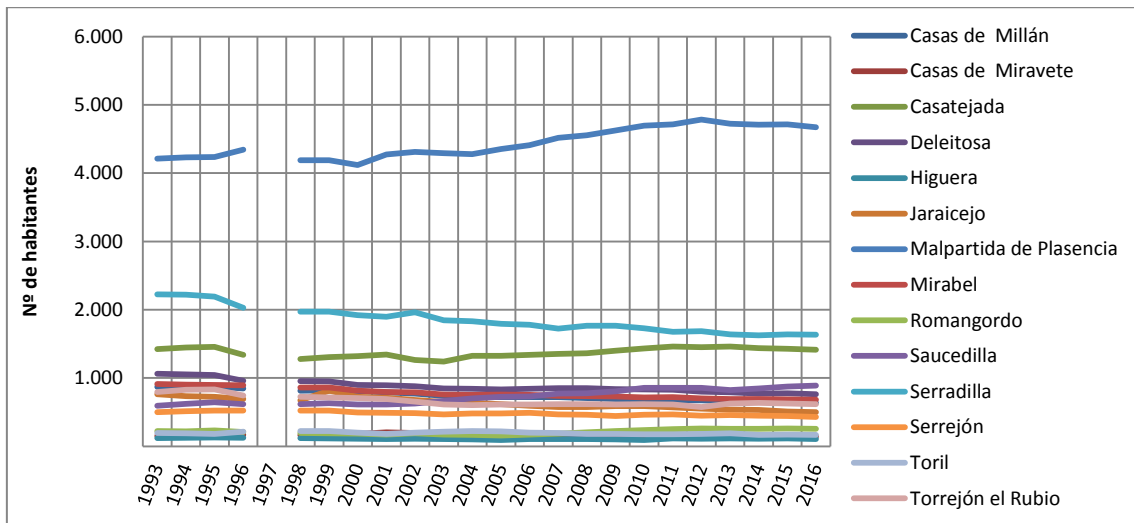


Fig. 41: Evolución de la población en los municipios del área de influencia socioeconómica del Parque Nacional de Monfragüe.

	Número de habitantes			
	2013	2014	2015	2016
Casas de Millán	659	652	653	634
Casas de Miravete	157	148	157	144
Casatejada	1.459	1.439	1.428	1.413
Deleitosa	790	772	775	762
Higuera	114	110	114	106
Jaraicejo	535	531	510	502
Malpartida de Plasencia	4.725	4.707	4.714	4.673
Mirabel	691	692	687	681
Romangordo	257	254	263	257
Saucedilla	825	847	877	890
Serradilla	1.637	1.624	1.637	1.634
Serrejón	459	446	443	430
Toril	189	167	170	169
Torrejón el Rubio	625	636	628	618
Total	13.122	13.025	13.056	12.913

Tabla 22: Número de habitantes por municipio en el Área de Influencia Socioeconómica del Parque Nacional de Monfragüe.

Los Indicadores Demográficos Básicos resumen la estructura de una población determinada y nos permiten comparar su composición con otras poblaciones o bien su evolución a lo largo del tiempo. Mostramos a continuación una serie de siete indicadores calculados con los datos del año 2016, desagregados por edades de cada uno de los municipios del área de influencia socioeconómica del Parque Nacional.

	Edad media	Índice de Infancia	Índice de Juventud	Índice de Vejez	Índice de Friz de Friz	Índice de Dependencia	Índice Reemplazo
Casas de Millán	53,06	6,15	14,20	37,07	40,14	85,38	59,30
Casas de Miravete	58,15	4,86	7,64	43,75	37,93	105,71	34,78
Casatejada	42,79	14,51	18,26	20,10	79,35	68,82	98,31
Deleitosa	52,52	7,35	11,94	36,48	41,18	87,22	70,00
Higuera	55,30	2,83	11,32	38,68	17,24	76,67	38,46
Jaraicejo	52,70	6,18	13,94	31,47	52,75	69,59	41,05
Malpartida de Plasencia	42,21	15,49	15,51	18,75	66,83	63,85	82,16
Mirabel	48,68	10,87	13,95	29,66	64,38	81,12	65,22
Romangordo	54,82	7,00	14,79	42,02	59,52	107,26	62,07
Saucedilla	38,62	17,42	19,21	13,93	76,28	59,78	101,85
Serradilla	48,86	9,73	14,69	29,62	55,58	76,46	72,64
Serrejón	48,88	7,21	14,19	27,67	35,66	62,26	89,13
Toril	42,09	11,24	15,98	10,65	50,94	36,29	48,48
Torrejón el Rubio	48,72	6,80	16,99	29,29	42,94	68,39	71,23
Total	45,83	12,10	15,44	24,56	61,39	69,84	76,51
Cáceres	44,69	12,61	15,73	22,09	61,60	65,01	75,25
Extremadura	42,96	13,93	16,79	19,94	65,32	63,61	86,22
España	42,13	15,02	15,29	18,60	62,41	62,08	79,93

Tabla 23: Índices Demográficos por municipio en el área de influencia socioeconómica del Parque Nacional de Monfragüe.



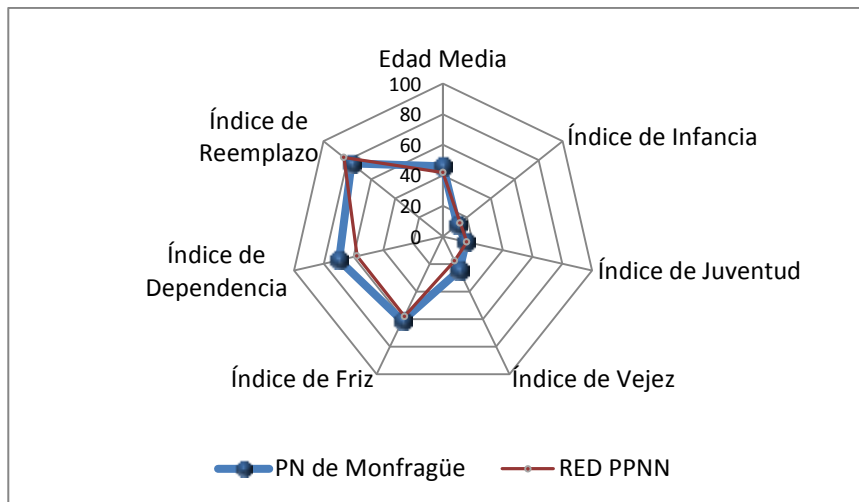


Fig. 42: "Huella demográfica" del área de influencia socioeconómica del Parque Nacional de Monfragüe calculada a partir de los siete índices estudiados.

La siguiente gráfica nos muestra la población por tramos de edad para 2016, mostrando una población envejecida con un índice de vejez del 24,5% es decir, casi la cuarta parte de la población tenía más de 65 años, frente a un índice de infancia del 12,1%. La edad media de los habitantes de estos municipios se sitúa en 45,8 años, una cifra bastante alta en el conjunto de áreas de influencia socioeconómica de la Red de Parques Nacionales.

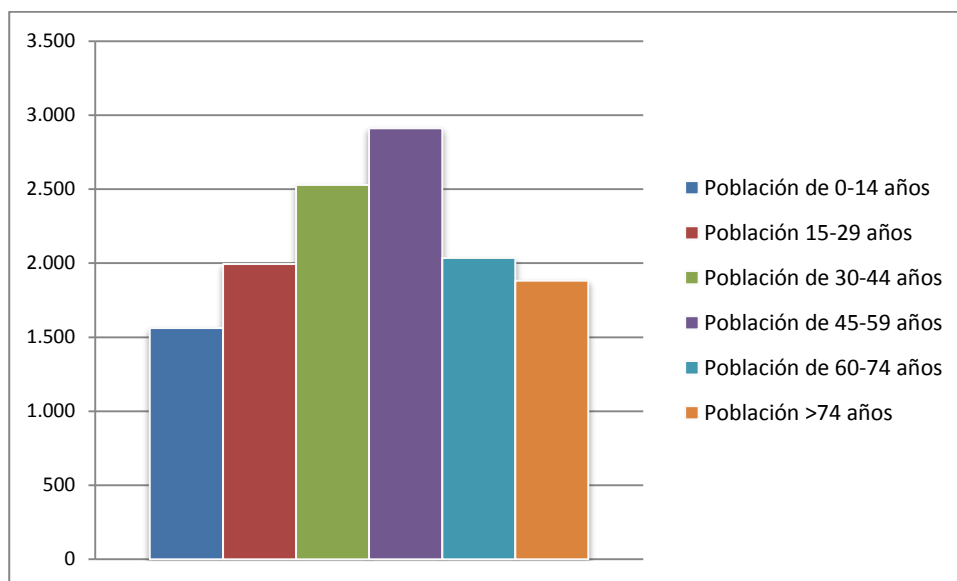


Fig. 43: Población por tramos de edad en el año 2016, en el área de influencia socioeconómica del Parque Nacional de Monfragüe.

3.9. Parque Nacional de Ordesa y Monte Perdido

Los seis municipios que conforman el AIS de este Parque Nacional reúnen un número reducido de población, donde las oscilaciones a lo largo de los años que abarca este estudio han sido escasas, con una tasa de variación poblacional entre los años 2012 a 2016 del -4,8%. Únicamente el municipio de Puértolas registra un aumento de población en 2016.

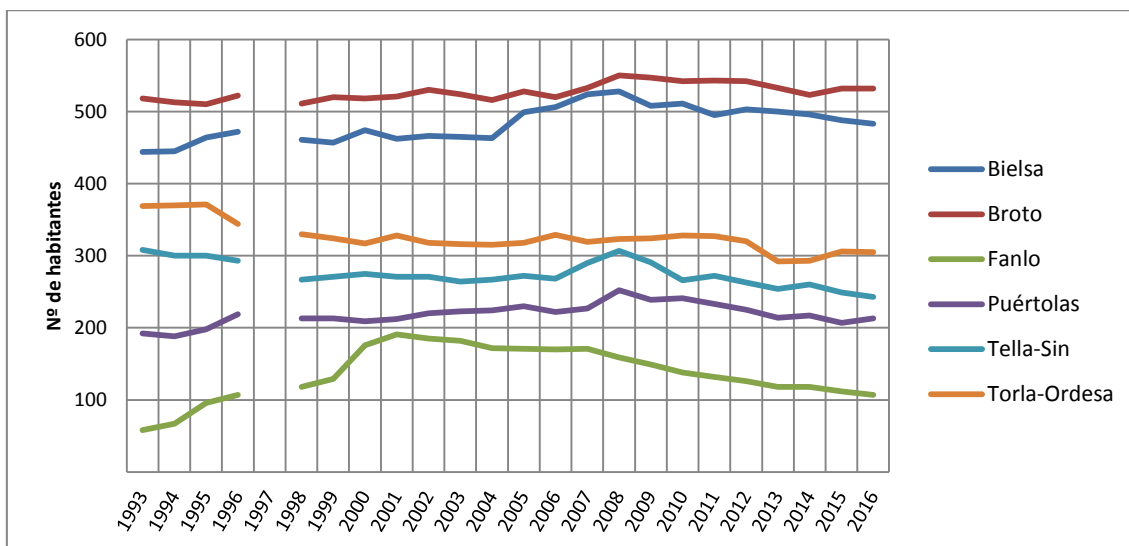


Fig. 44: Evolución de la población en los municipios del área de influencia socioeconómica del Parque Nacional de Ordesa y Monte Perdido.

	Número de habitantes			
	2013	2014	2015	2016
Bielsa	500	496	488	483
Broto	533	523	532	532
Fanlo	118	118	112	107
Puértolas	214	217	207	213
Tella-Sin	254	260	249	243
Torla-Ordesa	292	293	306	305
Total	1.911	1.907	1.894	1.883

Tabla 24: Número de habitantes por municipio en el área de influencia socioeconómica del Parque Nacional de Ordesa y Monte Perdido.

Los Indicadores Demográficos Básicos resumen la estructura de una población determinada y nos permiten comparar su composición con otras poblaciones o bien su evolución a lo largo del tiempo. Mostramos a continuación una serie de siete indicadores calculados con los datos del año 2016, desagregados por edades de cada uno de los municipios del área de influencia socioeconómica del Parque Nacional.

	Edad media	Índice de Infancia	Índice de Juventud	Índice de Vejez	Índice de Friz	Índice de Dependencia	Índice Reemplazo
Bielsa	46,68	11,39	14,91	24,02	58,27	64,85	60,29
Broto	45,39	9,40	16,17	19,55	51,90	53,76	69,14
Fanlo	55,88	1,87	7,48	32,71	11,54	55,07	11,54
Puértolas	48,57	11,27	6,10	28,64	38,57	70,40	18,75
Tella-Sin	54,63	4,12	9,47	37,45	23,44	77,37	36,36
Torla-Ordesa	50,95	4,26	13,77	28,20	26,97	56,41	46,00
Total	48,77	8,18	12,96	26,18	42,13	61,63	48,62
Huesca	44,46	13,61	14,24	22,14	61,12	67,19	70,84
Aragón	43,84	14,09	14,26	21,27	61,23	66,05	71,57
España	42,13	15,02	15,29	18,60	62,41	62,08	79,93

Tabla 25: Índices Demográficos por municipio en el área de influencia socioeconómica del Parque Nacional de Ordesa y Monte Perdido.

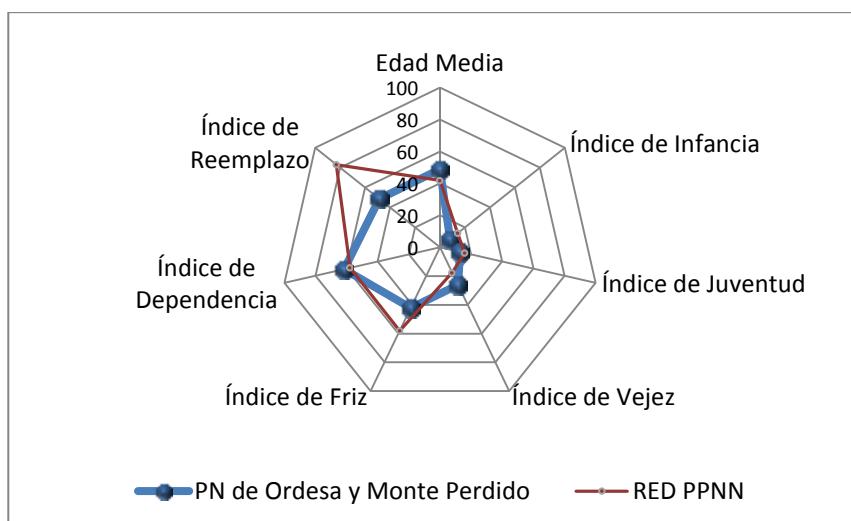


Fig. 45: "Huella demográfica" del área de influencia socioeconómica del Parque Nacional de Ordesa y Monte Perdido calculada a partir de los siete índices estudiados.

Los municipios del área de influencia socioeconómica del Parque Nacional de Ordesa y Monte Perdido poseen una media de edad de 48,7 años, una de las más alta del conjunto de las AIS de la Red de Parques Nacionales, y la menor proporción de niños menores de 14 años (índice de infancia: 8,1%), mientras que el 26,1% de la población de sus municipios tienen más de 65 años. En el año 2016 su índice de Friz fue de 42,1%, el más bajo de todas las áreas de influencia socioeconómica de la Red de Parques Nacionales. Estos datos muestran una población claramente envejecida.

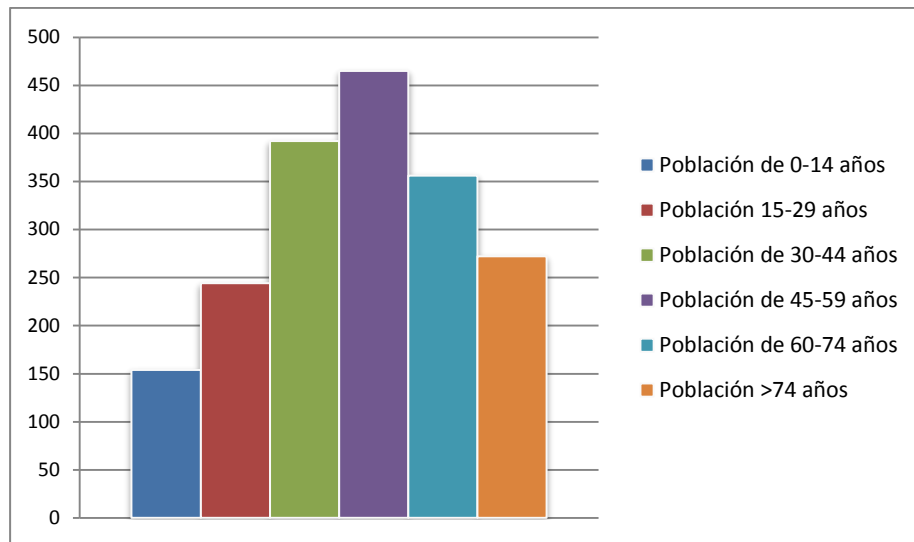


Fig. 46: Población por tramos de edad en el año 2016, en el área de influencia socioeconómica del Parque Nacional de Ordesa y Monte Perdido.

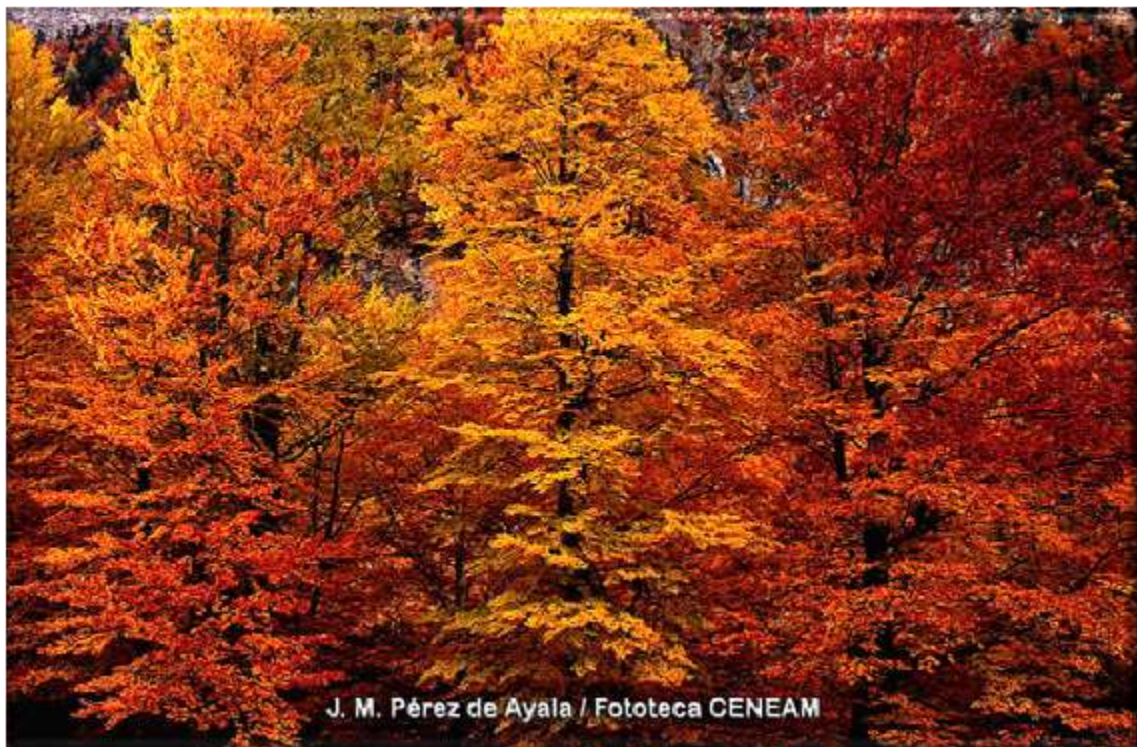


Fig. 47: Bosque de hayas. Parque Nacional de Ordesa y Monte Perdido.

3.10. Parque Nacional de los Picos de Europa

A lo largo de los años que abarca este estudio, apenas ha habido oscilaciones significativas en cuanto a la población del AIS del Parque Nacional de los Picos de Europa, excepto en el periodo 1993-1996 y más recientemente en el periodo 2012-2016 donde se perdió un 5,8% de la población. Por municipios se observa, en este último periodo de 2012 a 2016, una fuerte pérdida de población en los municipios de Cangas de Onís, Amieva y Cabrales.

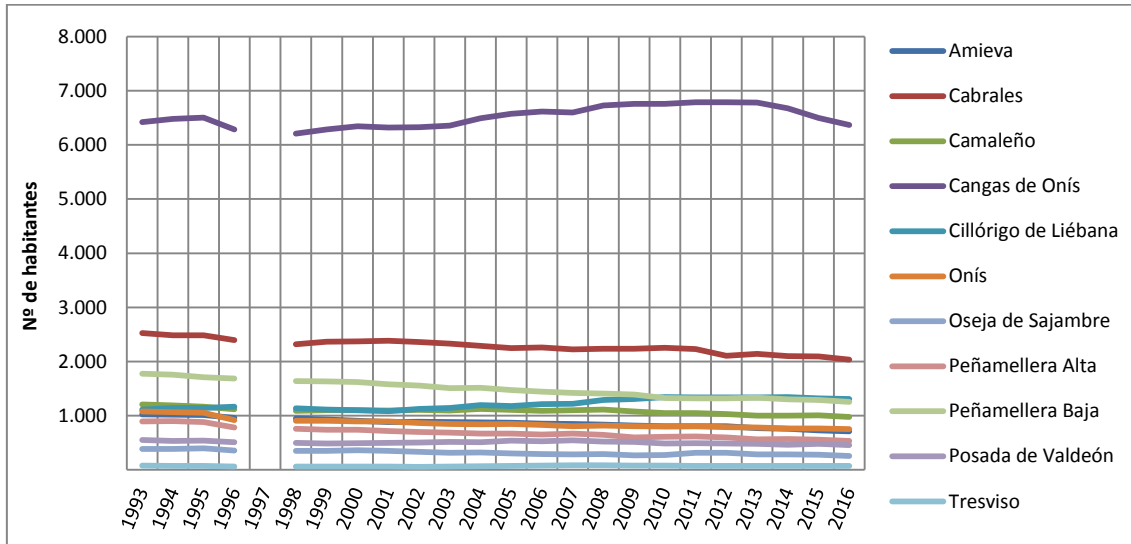


Fig. 48: Evolución de la población en los municipios del área de influencia socioeconómica del Parque Nacional de los Picos de Europa.

	Número de habitantes			
	2013	2014	2015	2016
Amieva	772	758	727	712
Cabrales	2.140	2.097	2.094	2.033
Camaleño	1.000	1.001	1.008	977
Cangas de Onís	6.784	6.678	6.498	6.368
Cillórgo de Liébana	1.339	1.345	1.318	1.310
Onís	784	764	763	752
Oseja de Sajambre	282	284	279	257
Peñamellera Alta	563	570	559	533
Peñamellera Baja	1.331	1.300	1.291	1.253
Posada de Valdeón	481	464	477	457
Tresviso	70	69	71	71
Total	15.546	15.330	15.085	14.723

Tabla 26: Número de habitantes por municipio en el área de influencia socioeconómica del Parque Nacional de los Picos de Europa.

Los Indicadores Demográficos Básicos resumen la estructura de una población determinada y nos permiten comparar su composición con otras poblaciones o bien su evolución a lo largo del tiempo. Mostramos a continuación una serie de siete indicadores calculados con los datos del año 2016, desagregados por edades de cada uno de los municipios del área de influencia socioeconómica del Parque Nacional.

	Edad media	Índice de Infancia	Índice de Juventud	Índice de Vejez	Índice de Friz	Índice de Dependencia	Índice Reemplazo
Amieva	55,18	5,76	8,99	37,50	41,61	85,90	29,32
Cabrales	50,96	8,31	10,38	31,04	42,72	72,43	37,13
Cangas de Onís	46,26	11,53	13,19	23,90	51,25	65,02	62,51
Onís	51,71	7,45	12,10	32,05	44,83	73,67	38,81
Peñamellera Alta	54,13	5,82	10,51	38,65	37,21	91,04	52,11
Peñamellera Baja	51,01	8,22	11,73	30,97	43,48	72,83	42,56
Camaleño	49,20	8,80	12,90	27,02	52,52	66,16	49,38
Cillónigo de Liébana	44,77	13,28	13,28	21,45	61,02	63,34	63,54
Tresviso	57,63	2,82	5,63	33,80	16,67	57,78	9,52
Oseja de Sajambre	56,26	5,45	5,45	39,30	26,09	86,23	22,22
Posada de Valdeón	55,56	4,38	10,07	37,86	40,43	85,77	33,73
Total	48,89	9,71	12,04	27,83	48,61	69,68	49,89
Asturias (Principado de)	46,93	10,98	12,00	24,42	49,12	63,83	49,26
Cantabria	44,16	13,57	13,25	20,67	56,99	62,16	60,12
León	47,50	10,77	12,94	26,07	52,11	68,45	56,65
Castilla y León	46,20	12,07	13,45	24,45	56,87	68,35	62,15
España	42,13	15,02	15,29	18,60	62,41	62,08	79,93

Tabla 27: Índices Demográficos por municipio en el Área de Influencia Socioeconómica del Parque Nacional de los Picos de Europa.

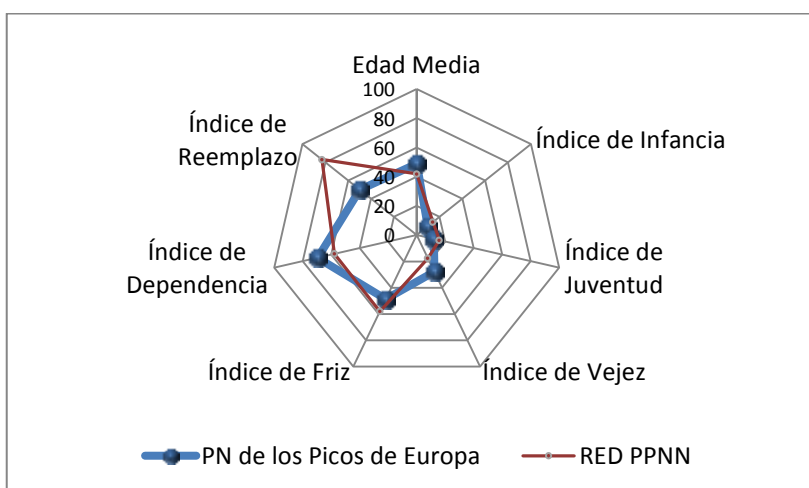


Fig. 49: "Huella demográfica" del área de influencia socioeconómica del Parque Nacional de los Picos de Europa calculada a partir de los siete índices estudiados.

La edad media de la población en 2016 era de 48,8 años, una de las más altas de toda la Red de Parques Nacionales. Además, según nos muestra la siguiente gráfica, los municipios del área de influencia socioeconómica de este Parque Nacional poseen un 27,8% de personas mayores de 65 años lo que significa que estamos ante una población envejecida (Índice de Friz de 48,6%).

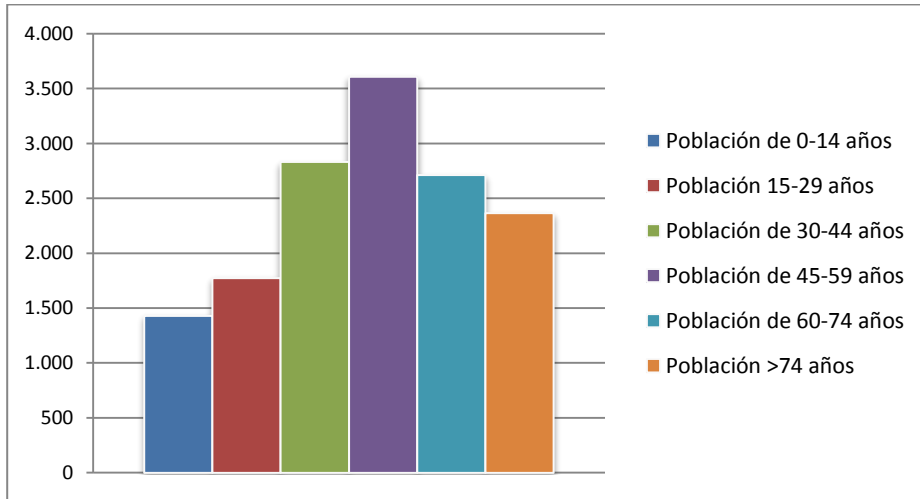


Fig. 50: Población por tramos de edad en el año 2016, en el área de influencia socioeconómica del Parque Nacional de los Picos de Europa.



Fig. 51: Roble carballo. Parque Nacional de los Picos de Europa.

3.11. Parque Nacional de la Sierra de Guadarrama

Los municipios del área de influencia socioeconómica de este Parque Nacional registraron un crecimiento continuo de su población desde el año 1993 hasta 2011, momento en el que se invierte la tendencia y comienza a descender el número de habitantes. Cinco municipios del área de influencia socioeconómica del Parque Nacional de la Sierra de Guadarrama pertenecientes a la vertiente de Madrid incrementaron en mayor o menor medida su población, destacando el municipio de Manzanares el Real que, en estos últimos seis años (2011-2016), aumentó su población casi un 8,4% y el municipio de El Boalo que lo hizo un 5,3%. Los municipios que mayor pérdida poblacional sufrieron son Alameda del Valle (-15,4%) y Rascafría (-14,7%).

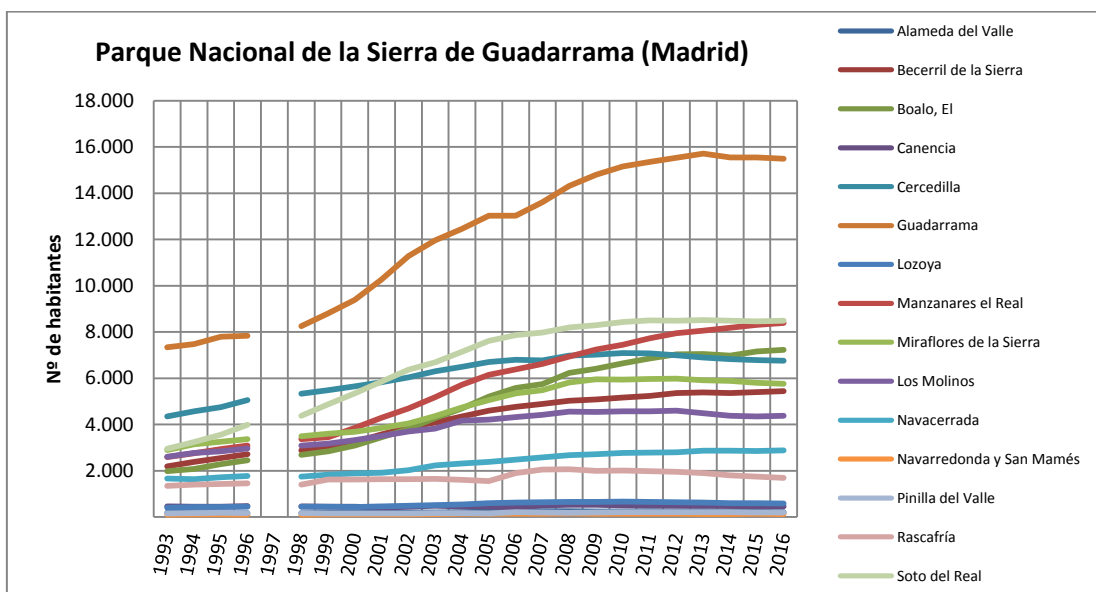


Fig. 52: Evolución de la población en los municipios del área de influencia socioeconómica de la vertiente madrileña del Parque Nacional de la Sierra de Guadarrama.

La siguiente gráfica muestra la tendencia de las poblaciones de los municipios de la vertiente segoviana del área de influencia socioeconómica a lo largo del periodo de estudio.

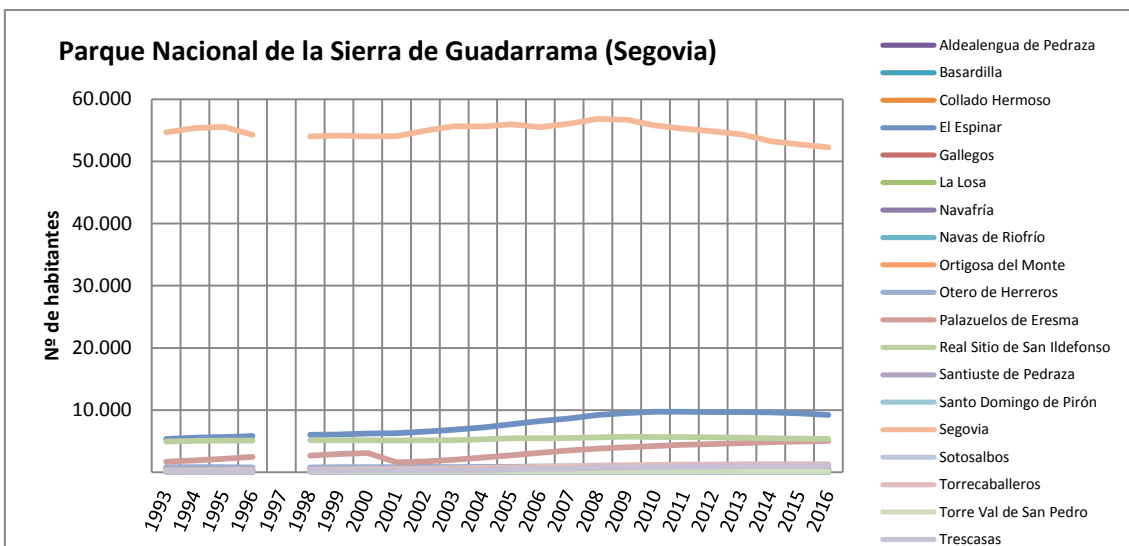


Fig. 53: Evolución de la población en los municipios del área de influencia socioeconómica de la vertiente segoviana del Parque Nacional de la Sierra de Guadarrama.

Se presenta a continuación la Figura 54, correspondiente a los municipios del AIS de la vertiente segoviana del Parque Nacional de la Sierra de Guadarrama, del cual se ha extraído Segovia, lo que permite observar mejor el comportamiento que han tenido el resto de los municipios de esta vertiente a lo largo de los años estudiados (1993-2016).

En la vertiente segoviana, cinco municipios aumentaron su población en los últimos seis años, siendo Trescasas (14,0%) y Palazuelos de Eresma (13,7%) los que mayores porcentajes de aumento registraron. Los que mayores pérdidas de población sufrieron fueron Santiuste de Pedraza (-22,3%) y Collado Hermoso (-17,0%).

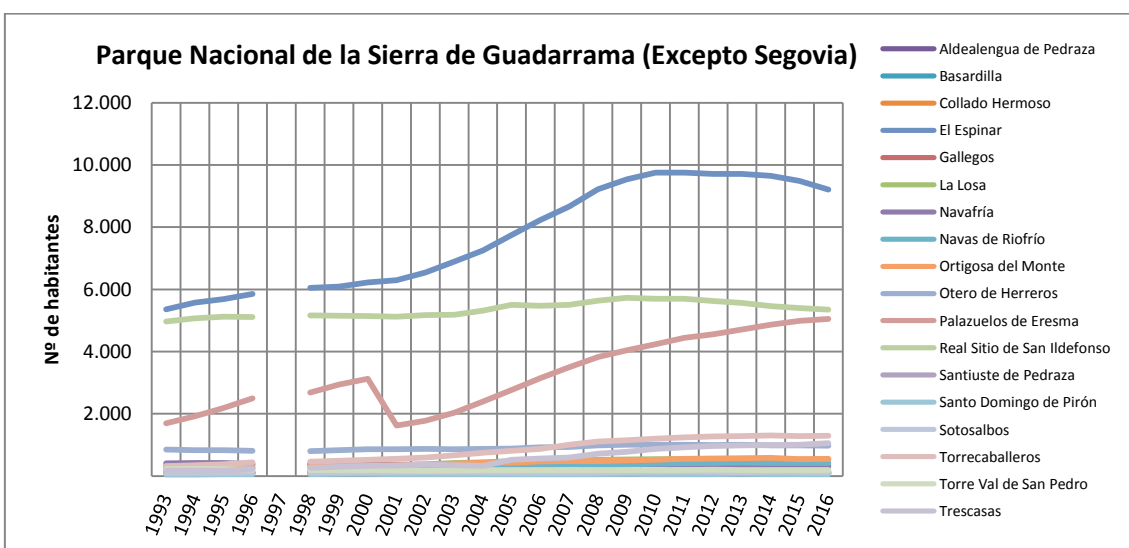


Fig. 54: Evolución de la población en los municipios del área de influencia socioeconómica de la vertiente segoviana del Parque Nacional de la Sierra de Guadarrama, sin el municipio de Segovia.

	Número de habitantes			
	2013	2014	2015	2016
Alameda del Valle	248	224	217	208
Becerril de la Sierra	5.388	5.351	5.396	5.439
Boalo, El	7.050	6.982	7.157	7.225
Canencia	483	476	464	451
Cercedilla	6.890	6.831	6.781	6.751
Guadarrama	15.712	15.547	15.538	15.488
Lozoya	625	591	594	576
Manzanares el Real	8.053	8.182	8.309	8.387
Miraflores de la Sierra	5.907	5.890	5.807	5.754
Los Molinos	4.485	4.374	4.349	4.373
Navacerrada	2.863	2.862	2.855	2.885
Navarredonda y San Mamés	128	129	136	132
Pinilla del Valle	210	205	200	192
Rascafría	1.893	1.798	1.739	1.692
Soto del Real	8.519	8.482	8.456	8.483
Aldealengua de Pedraza	95	89	83	82
Basardilla	180	153	137	143
Collado Hermoso	154	153	145	136
El Espinar	9.707	9.654	9.486	9.212
Gallegos	90	95	94	94
La Losa	529	538	535	533
Navafría	324	319	324	321
Navas de Riofrío	426	422	421	423
Ortigosa del Monte	574	587	547	552
Otero de Herreros	1.010	982	981	971
Palazuelos de Eresma	4.707	4.868	4.986	5.052
Real Sitio de San Ildefonso	5.569	5.464	5.403	5.352
Santiuste de Pedraza	121	116	111	104
Santo Domingo de Pirón	66	59	62	62
Segovia	54.309	53.260	52.728	52.257
Sotosalbos	126	132	118	115
Torrecaballeros	1.285	1.305	1.288	1.299
Torre Val de San Pedro	190	193	196	190
Trescasas	987	991	1.007	1.055
Total	148.903	147.304	146.650	145.989

Tabla 28: Número de habitantes por municipio en el área de influencia socioeconómica del Parque Nacional de la Sierra de Guadarrama.

Los Indicadores Demográficos Básicos resumen la estructura de una población determinada y nos permiten comparar su composición con otras poblaciones o bien su evolución a lo largo del tiempo. Mostramos a continuación una serie de siete indicadores calculados con los datos del año 2016, desagregados por edades de cada uno de los municipios del área de influencia socioeconómica del Parque Nacional.

	Edad media	Índice de Infancia	Índice de Juventud	Índice de Vejez	Índice de Friz	Índice de Dependencia	Índice Reemplazo
Alameda del Valle	49,07	10,58	7,21	25,48	45,31	65,08	42,86
Becerril de la Sierra	39,79	18,46	14,32	14,56	72,09	62,46	90,23
Boalo, El	37,76	21,12	12,44	11,24	66,45	57,72	80,56
Canencia	50,06	8,65	12,64	27,27	54,55	72,14	56,34
Cercedilla	41,81	14,96	15,98	16,89	65,25	59,64	87,98
Guadarrama	40,33	17,35	15,59	15,83	70,41	62,84	93,61
Lozoya	47,23	9,72	11,46	24,65	39,79	60,89	54,79
Manzanares el Real	38,15	19,63	13,00	11,77	63,23	55,95	87,19
Miraflores de la Sierra	40,18	16,81	14,58	14,04	62,35	54,93	82,46
Los Molinos	41,79	15,57	16,35	16,92	70,30	59,42	78,37
Navacerrada	42,43	15,94	11,82	17,50	57,29	58,34	58,01
Navarredonda y San Mamés	51,85	5,30	13,64	25,00	42,31	50,00	32,26
Pinilla del Valle	48,85	9,38	11,98	28,65	54,00	74,55	54,84
Rascafría	45,98	9,28	15,90	20,45	48,84	51,89	57,71
Soto del Real	40,43	17,26	17,45	15,16	85,50	64,88	102,81
Aldealengua de Pedraza	57,91	2,44	10,98	40,24	28,57	82,22	38,89
Basardilla	41,16	18,18	16,08	13,99	94,87	66,28	76,19
Collado Hermoso	48,51	10,29	19,12	29,41	74,19	86,30	135,71
El Espinar	40,30	17,51	14,12	15,64	65,98	61,36	85,57
Gallegos	50,46	9,57	13,83	29,79	64,71	70,91	72,73
La Losa	43,60	14,26	12,01	19,14	55,76	57,23	50,00
Navafría	54,10	5,30	13,40	35,51	50,00	81,36	39,29
Navas de Riofrío	47,73	10,64	13,48	23,88	60,95	63,95	53,95
Ortigosa del Monte	39,05	22,46	11,78	16,85	87,64	82,18	135,14
Otero de Herreros	42,50	14,83	14,32	20,29	58,54	66,84	109,78
Palazuelos de Eresma	35,31	23,10	11,80	8,08	64,59	54,73	96,32
Real Sitio de San Ildefonso	42,93	14,05	14,85	18,46	62,18	59,00	71,86
Santiuste de Pedraza	60,37	3,85	5,77	52,88	23,81	136,36	62,50
Santo Domingo de Pirón	46,92	9,68	11,29	16,13	42,11	40,91	23,08
Segovia	44,45	12,95	16,80	22,02	68,85	66,82	77,98
Sotosalbos	47,04	13,04	12,17	25,22	70,00	76,92	62,50
Torrecaballeros	36,86	20,48	14,09	9,78	65,52	53,36	85,37
Torre Val de San Pedro	52,47	6,84	10,53	31,05	40,48	66,67	35,14
Trecasas	36,22	22,65	13,08	8,72	74,69	60,09	102,73
Total	41,84	15,79	15,32	17,62	67,63	62,42	81,95
Madrid	41,15	15,71	15,28	17,05	61,15	59,59	82,29
Segovia	44,61	13,33	14,81	22,18	62,17	67,07	75,73
Castilla y León	46,20	12,07	13,45	24,45	56,87	68,35	62,15
España	42,13	15,02	15,29	18,60	62,41	62,08	79,93

Tabla 29: Índices Demográficos por municipio en el área de influencia socioeconómica del Parque Nacional de la Sierra de Guadarrama.

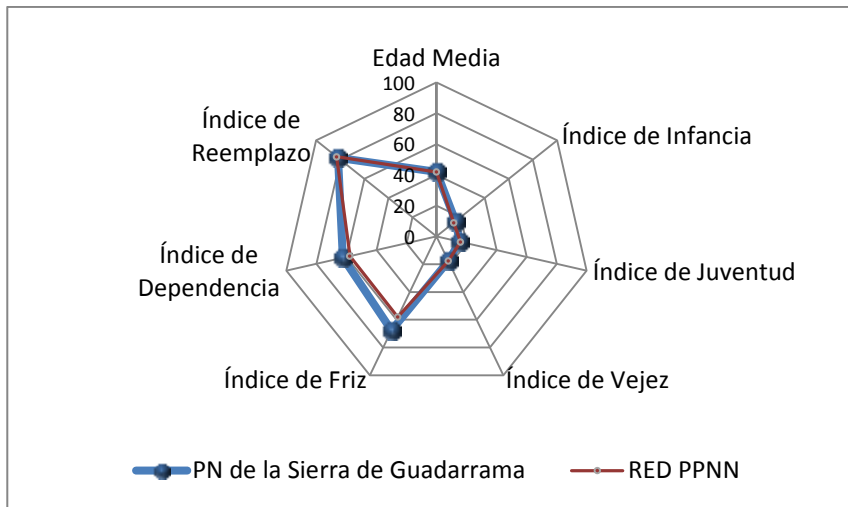


Fig. 55: "Huella demográfica" del área de influencia socioeconómica del Parque Nacional de la Sierra de Guadarrama calculada a partir de los siete índices estudiados.

La edad media de la población del área de influencia socioeconómica del Parque Nacional de la Sierra de Guadarrama en 2016 es de 41,8 años, una de las más bajas del conjunto de la Red, con un índice de infancia del 15,7% que aun siendo bajo, está por encima de la media nacional (15,0%). El dato para el índice de Friz es del 67,6% lo que indica que estamos ante una población madura, pero no envejecida.

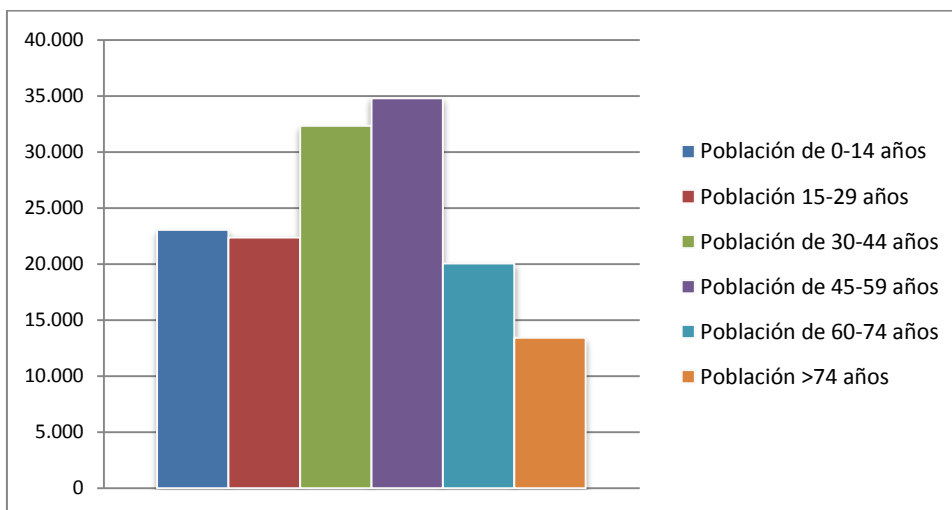


Fig. 56: Población por tramos de edad en el año 2016 en el área de influencia socioeconómica del Parque Nacional de la Sierra de Guadarrama.

3.12. Parque Nacional de Sierra Nevada

La población del área de influencia socioeconómica del Parque Nacional de Sierra Nevada mantuvo un crecimiento continuo desde el año 2000 hasta el año 2011, sufriendo desde entonces un descenso de población del 3,3% en el periodo 2011-2016. El conjunto de los municipios de la provincia de Almería de este Parque Nacional, experimentó un descenso de un 12,0% de su población a lo largo de estos seis años estudiados. En este periodo, únicamente el municipio de Fondón incrementó su población un 4,1% aunque su balance en 2016 fue también negativo.

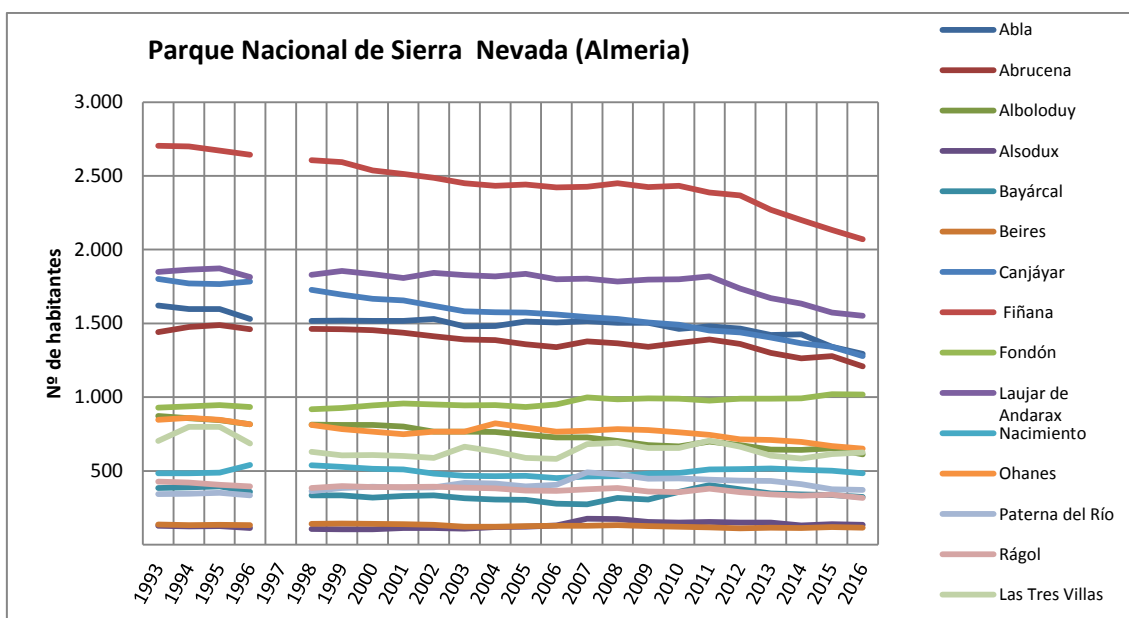


Fig. 57: Evolución de la población en los municipios del área de influencia socioeconómica de la provincia de Almería del Parque Nacional de Sierra Nevada.

La figura 58 nos muestra cómo en la provincia de Granada, al igual que en la de Almería, se registró también un descenso de población (1,3%) aunque mucho menor, en el periodo 2011-2016. Seis de los veintinueve municipios granadinos que conforman el área de influencia socioeconómica del Parque Nacional de Sierra Nevada, experimentan crecimientos de sus poblaciones en este periodo de seis años. Los crecimientos más importantes los presentan Dílar (8,4%) y Pórtugos (4,6%). En el año 2016 son doce los municipios que incrementaron su población.

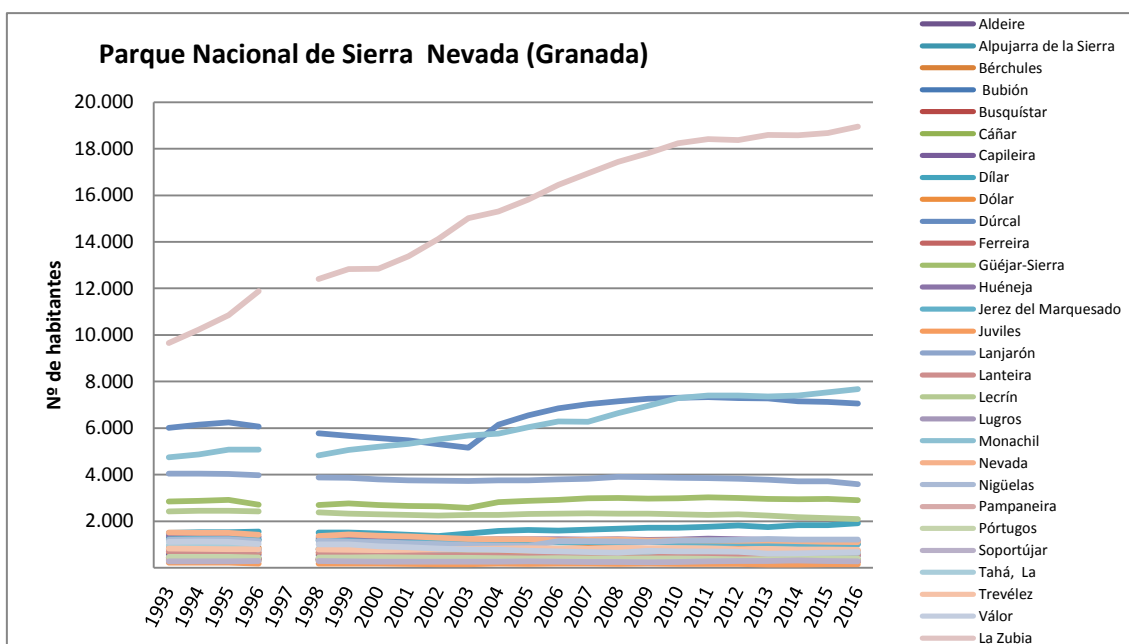


Fig. 58: Evolución de la población en los municipios del área de influencia socioeconómica de la provincia de Granada del Parque Nacional de Sierra Nevada.

	Número de habitantes			
	2013	2014	2015	2016
Abla	1.422	1.426	1.342	1.294
Abrucena	1.299	1.262	1.279	1.208
Alboloduy	645	642	653	613
Alsodux	149	131	138	134
Bayárcal	347	340	336	323
Beires	114	112	119	114
Canjáyar	1.405	1.365	1.342	1.279
Fiñana	2.270	2.201	2.134	2.070
Fondón	990	991	1.020	1.017
Laujar de Andarax	1.671	1.633	1.574	1.551
Nacimiento	517	507	501	483
Ohanes	710	696	669	651
Paterna del Río	431	411	376	372
Rágol	340	331	338	316
Las Tres Villas	603	583	615	625
Aldeire	653	644	631	639
Alpujarra de la Sierra	1.044	1.065	1.041	1.038
Bérchules	759	762	739	727
Bubión	337	315	309	294
Busquístar	265	296	289	276
Cáñar	462	408	405	379

Capileira	484	496	508	520
Dílar	1.743	1.825	1.838	1.910
Dólar	612	619	621	631
Dúrcal	7.281	7.159	7.123	7.050
Ferreira	344	326	314	303
Güéjar-Sierra	2.956	2.946	2.953	2.909
Huéneja	1.193	1.193	1.168	1.156
Jerez del Marquesado	1.038	1.027	1.021	1.009
Juñeres	135	134	153	148
Lanjarón	3.791	3.717	3.715	3.587
Lanteira	545	526	546	552
Lecrín	2.247	2.178	2.138	2.098
Lugros	333	328	320	327
Monachil	7.359	7.398	7.538	7.681
Nevada	1.174	1.149	1.123	1.106
Nigüelas	1.238	1.219	1.214	1.218
Pampaneira	352	323	315	318
Pórtugos	372	382	409	401
Soportújar	287	320	296	277
Tahá, La	710	663	643	655
Trevélez	810	792	786	776
Válor	609	623	654	671
La Zubia	18.595	18.574	18.675	18.945
Total	70.641	70.038	69.921	69.651

Tabla 30: Número de habitantes por municipio en el área de influencia socioeconómica del Parque Nacional de Sierra Nevada.

Los Indicadores Demográficos Básicos resumen la estructura de una población determinada y nos permiten comparar su composición con otras poblaciones o bien su evolución a lo largo del tiempo. Mostramos a continuación una serie de siete indicadores calculados con los datos del año 2016, desagregados por edades de cada uno de los municipios del área de influencia socioeconómica del Parque Nacional.

	Edad media	Índice de Infancia	Índice de Juventud	Índice de Vejez	Índice de Friz de Friz	Índice de Dependencia	Índice Reemplazo
Abla	47,39	9,74	16,62	26,43	55,79	68,27	75,42
Abrcucena	48,06	8,03	17,38	25,75	53,77	63,24	66,67
Alboloduy	51,47	7,18	12,40	33,61	35,44	74,64	40,66
Alsodux	53,49	2,24	10,45	30,60	22,50	59,52	28,00
Bayárcal	48,13	7,12	12,38	24,46	31,07	52,36	40,00
Beires	58,93	0,88	11,40	44,74	20,00	93,22	44,44
Canjáyar	49,65	7,97	16,50	31,04	53,95	76,41	70,05
Fiñana	46,15	10,34	18,55	24,01	62,72	64,94	75,16
Fondón	47,06	9,64	16,32	24,19	49,82	60,66	68,28
Laujar de Andarax	45,67	12,38	15,34	23,98	64,43	68,59	63,32



Nacimiento	48,87	7,45	16,36	26,29	42,62	58,88	51,22
Ohanes	50,59	7,83	15,36	31,34	46,98	72,68	57,84
Paterna del Río	51,21	6,18	11,56	31,99	38,95	72,22	56,60
Rágol	51,94	5,38	11,08	33,86	33,33	73,63	33,33
Las Tres Villas	51,11	6,24	12,80	29,76	38,51	63,61	40,18
Aldeire	49,00	7,51	14,87	26,92	45,24	63,43	64,65
Alpujarra de la Sierra	48,45	7,42	16,18	28,13	43,46	66,61	80,88
Bérchules	45,93	9,35	16,37	23,80	46,95	60,13	75,53
Bubión	45,13	9,86	10,54	16,67	34,38	38,68	31,67
Busquístar	47,63	7,97	13,04	22,10	33,33	50,00	66,67
Cáñar	43,35	12,40	15,30	18,73	54,39	54,07	81,25
Capileira	42,32	14,23	15,19	17,50	61,96	58,54	84,62
Dílar	41,53	14,35	17,07	17,12	61,22	57,59	88,74
Dólar	47,04	12,68	12,20	28,21	60,12	80,80	61,33
Dúrcal	40,92	15,08	18,10	16,65	67,35	60,05	109,40
Ferreira	51,06	9,24	12,21	37,29	52,00	100,66	66,67
Güéjar-Sierra	41,81	13,82	16,53	17,29	54,72	54,90	100,00
Huéneja	47,47	9,95	15,22	26,73	51,38	70,25	81,88
Jerez del Marquesado	47,21	11,89	13,48	24,58	62,00	66,50	47,56
Juvinles	46,80	13,51	10,14	25,68	54,55	72,09	36,84
Lanjarón	44,29	11,85	17,12	21,30	57,35	60,85	77,80
Lanteira	48,41	11,05	13,59	27,36	58,82	71,96	58,33
Lecrín	46,35	11,39	15,92	26,55	59,93	74,83	88,11
Lugros	51,20	7,34	9,79	33,94	34,02	78,69	50,00
Monachil	39,26	16,35	16,66	13,34	62,88	54,21	93,97
Nevada	47,09	11,39	15,46	26,76	65,31	74,72	72,19
Nigüelas	45,22	11,17	17,24	22,25	60,77	64,37	87,26
Pampaneira	41,69	11,64	16,67	15,09	43,86	44,55	78,57
Pórtugos	43,42	12,47	18,70	19,95	66,06	61,04	88,46
Soportújar	49,91	6,50	13,00	29,96	36,99	65,87	68,42
Tahá, La	48,31	10,99	12,52	27,79	62,65	77,51	52,38
Trevélez	43,93	11,21	17,65	20,23	62,74	59,67	90,27
Válor	51,73	7,00	12,07	32,79	37,20	72,05	54,29
La Zubia	38,05	18,03	17,97	11,71	72,77	56,08	106,49
Total	42,78	13,68	16,65	19,02	62,24	60,78	85,38
Almería	38,81	17,19	17,70	14,04	67,17	57,41	102,00
Granada	41,13	15,43	17,21	17,29	67,48	61,24	93,11
Andalucía	40,46	16,21	16,86	16,32	67,82	60,55	92,80
España	42,13	15,02	15,29	18,60	62,41	62,08	79,93

Tabla 31: Índices Demográficos por municipio en el área de influencia socioeconómica del Parque Nacional de Sierra Nevada.



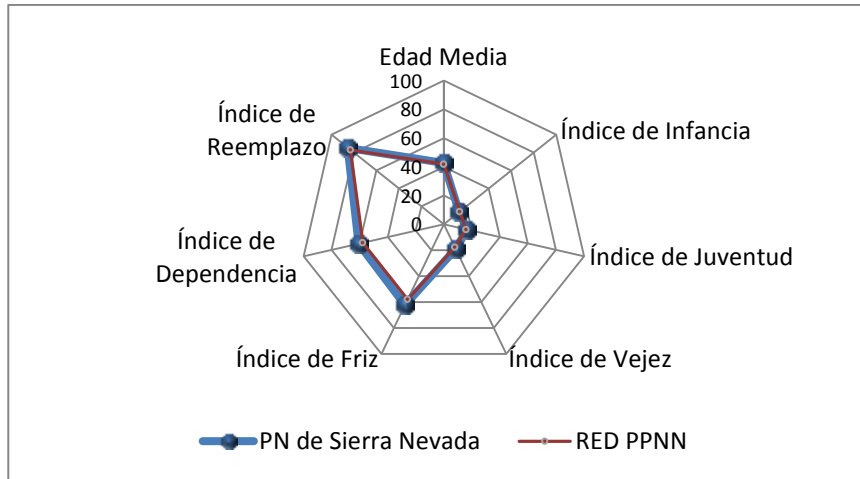


Fig. 59: "Huella demográfica" del área de influencia socioeconómica del Parque Nacional de Sierra Nevada calculada a partir de los siete índices estudiados.

El conjunto de los habitantes del área de influencia socioeconómica del Parque Nacional de Sierra Nevada tenían en 2016 una edad media de 42,7 años, un índice de vejez (19,0%) por encima de la media nacional (18,6%), y un índice de Friz de 62,2%, lo que nos indica que estamos ante una población madura, pero no vieja.

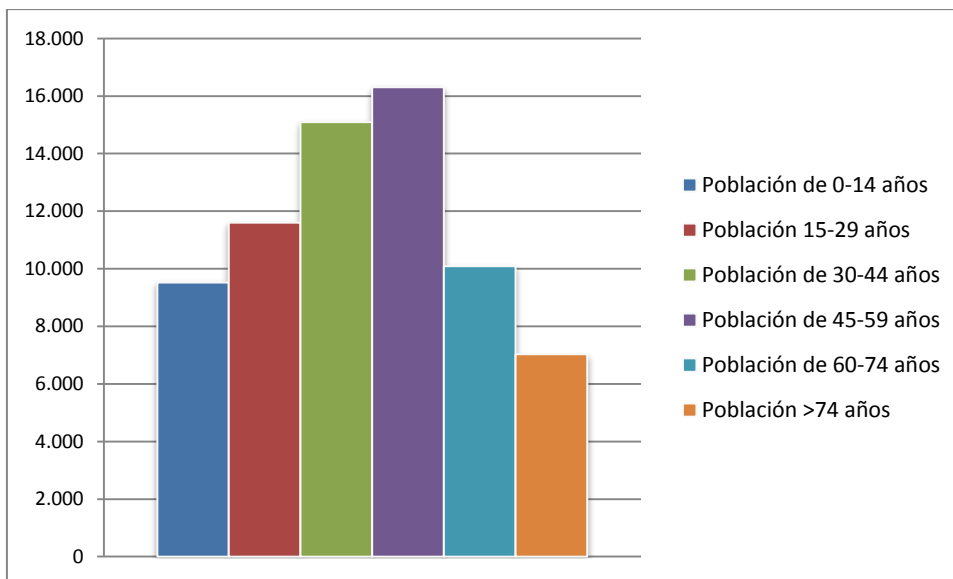


Fig. 60: Población por tramos de edad en el año 2016, en el área de influencia socioeconómica del Parque Nacional de Sierra Nevada.

3.13. Parque Nacional de las Tablas de Daimiel

Los tres municipios que componen el área de influencia socioeconómica de este Parque Nacional, durante el periodo 2013-2016, disminuyeron su población en un 4,0%. El mayor descenso lo registró el municipio de Villarrubia de los Ojos (-8,2%), que en el último año perdió un 3,2% de sus habitantes.

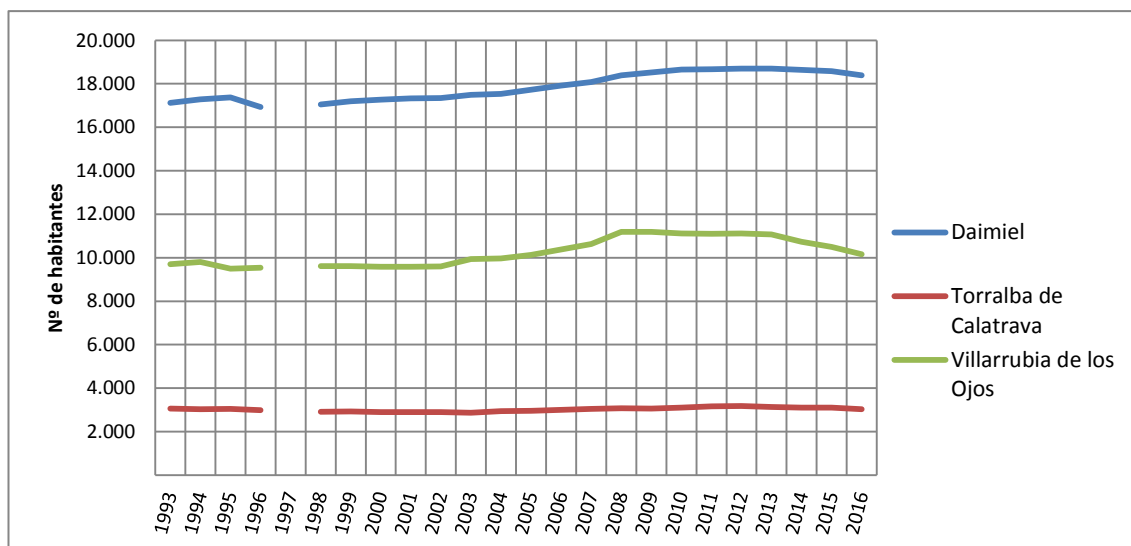


Fig. 61: Evolución de la población en los municipios del área de influencia socioeconómica del Parque Nacional de las Tablas de Daimiel.

	Número de habitantes			
	2013	2014	2015	2016
Daimiel	18.706	18.647	18.577	18.396
Torralba de Calatrava	3.132	3.106	3.107	3.025
Villarrubia de los Ojos	11.072	10.738	10.494	10.156
Total	32.910	32.491	32.178	31.577

Tabla 32: Número de habitantes por municipio en el área de influencia socioeconómica del Parque Nacional de las Tablas de Daimiel.

Los Indicadores Demográficos Básicos resumen la estructura de una población determinada y nos permiten comparar su composición con otras poblaciones o bien su evolución a lo largo del tiempo. Mostramos a continuación una serie de siete indicadores calculados con los datos del año 2016, desagregados por edades de cada uno de los municipios del área de influencia socioeconómica del Parque Nacional.

	Edad media	Índice de Infancia	Índice de Juventud	Índice de Vejez	Índice de Friz de	Índice de Dependencia	Índice Reemplazo
Daimiel	42,16	14,38	18,27	19,06	68,30	63,40	104,51
Torralba de Calatrava	44,52	13,65	15,44	23,60	61,40	69,66	80,18
Villarrubia de los Ojos	41,82	14,31	18,62	18,62	67,76	62,39	103,91
Total	42,28	14,29	18,11	19,35	67,47	63,65	102,04
Ciudad Real	42,40	14,44	17,14	19,45	66,35	63,98	92,97
Castilla-La Mancha	41,80	15,35	16,34	18,53	66,04	63,75	91,80
España	42,13	15,02	15,29	18,60	62,41	62,08	79,93

Tabla 33: Índices Demográficos por municipio en el Área de Influencia Socioeconómica del Parque Nacional de las Tablas de Daimiel.

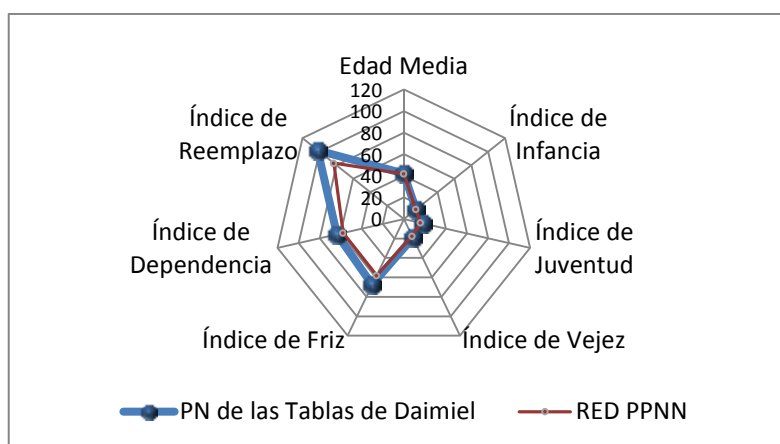


Fig. 62: "Huella demográfica" del área de influencia socioeconómica del Parque Nacional de las Tablas de Daimiel calculada a partir de los siete índices estudiados.

La edad media de la población en 2016 era de 42,2 años. Para este mismo año, el índice de infancia era de 14,2%, valor similar al conjunto de la Red (14,2%), además podemos afirmar que es el Parque Nacional cuya población del área de influencia socioeconómica está menos envejecida pues tiene un 67,4 % para el índice de Friz lo que indica que es una población madura, pero no envejecida.

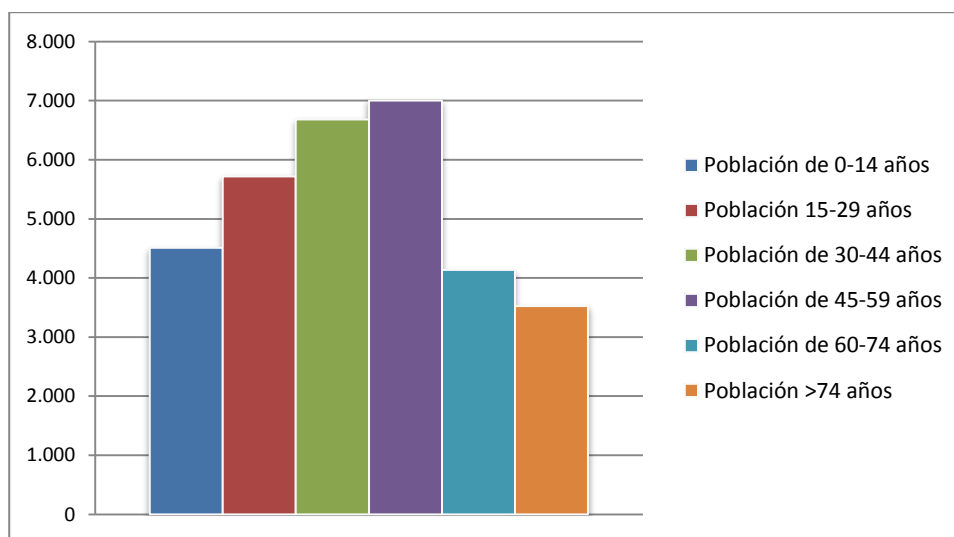


Fig. 63: Población por tramos de edad en el año 2016, en el área de influencia socioeconómica del Parque Nacional de las Tablas de Daimiel.

3.14. Parque Nacional del Teide

Los municipios del área de influencia socioeconómica de este Parque Nacional han tenido un incremento de población constante entre los años 1998-2013 registrando en los años 2014 y 2015 una pérdida de población para volver a repuntar en 2016. Seis de los catorce municipios ganaron población en el año 2016, registrando los mayores aumentos Santiago del Teide (6,0%) y Adeje (4,2%). Los municipios que mayores porcentajes de bajada de población tuvieron son Vilaflor (-2,4%) y Fasnia (-1,3%).

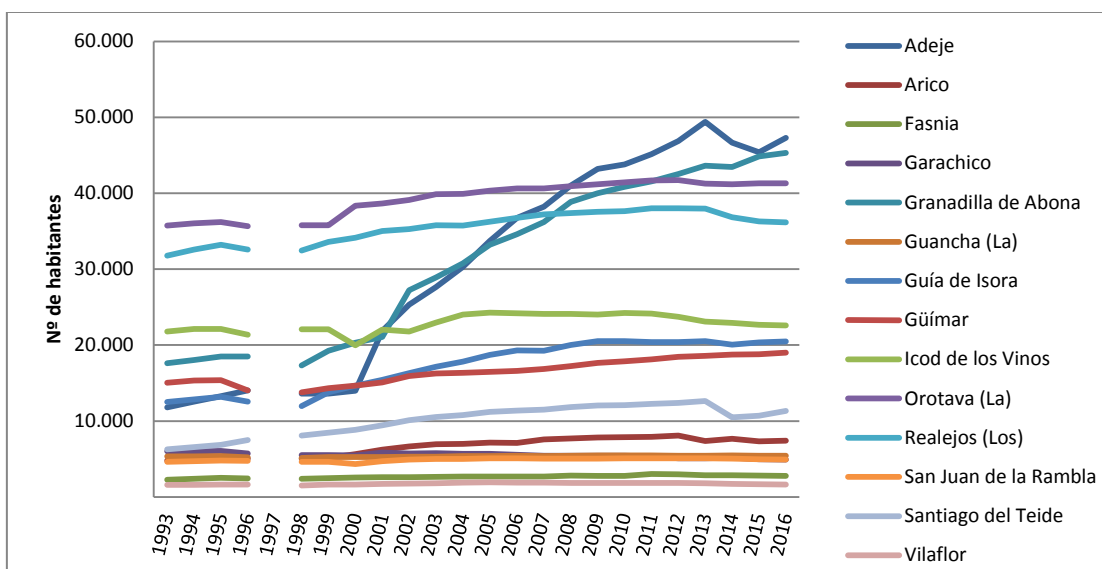


Fig. 64: Evolución de la población en los municipios del área de influencia socioeconómica del Parque Nacional del Teide.

	Número de habitantes			
	2013	2014	2015	2016
Adeje	49.387	46.667	45.405	47.316
Arico	7.382	7.670	7.327	7.423
Fasnia	2.873	2.846	2.820	2.783
Garachico	5.086	5.169	4.966	4.916
Granadilla de Abona	43.608	43.455	44.846	45.332
Guancha (La)	5.448	5.482	5.433	5.423
Guía de Isora	20.537	20.061	20.373	20.460
Güímar	18.589	18.751	18.777	19.000
Icod de los Vinos	23.092	22.913	22.659	22.606
Orotava (La)	41.255	41.179	41.317	41.294
Realejos (Los)	37.970	36.860	36.276	36.149
San Juan de la Rambla	5.110	5.053	4.958	4.910
Santiago del Teide	12.634	10.468	10.690	11.338
Vilaflor	1.804	1.715	1.671	1.630
Total	274.775	268.289	267.518	270.580

Tabla 34: Número de habitantes por municipio en el área de influencia socioeconómica del Parque Nacional del Teide.

Los Indicadores Demográficos Básicos resumen la estructura de una población determinada y nos permiten comparar su composición con otras poblaciones o bien su evolución a lo largo del tiempo. Mostramos a continuación una serie de siete indicadores calculados con los datos del año 2016, desagregados por edades de cada uno de los municipios del área de influencia socioeconómica del Parque Nacional.

	Edad Media	Índice de Infancia	Índice de Juventud	Índice de Vejez	Índice de Friz de Friz	Índice de Dependencia	Indice Reemplazo
Adeje	37,60	15,09	18,19	9,40	49,76	41,06	101,17
Arico	42,80	12,69	14,97	18,11	49,76	53,94	73,64
Fasnia	46,58	10,60	11,79	23,46	44,87	61,05	52,04
Garachico	45,98	11,21	14,08	23,74	50,55	63,27	58,48
Granadilla de Abona	37,49	16,76	17,49	9,93	57,30	47,01	109,00
Guancha (La)	43,09	13,52	15,73	20,12	57,88	61,98	78,20
Guía de Isora	39,89	14,52	19,35	14,72	61,37	53,07	111,00
Güímar	41,59	14,42	15,12	16,83	55,73	56,13	79,85
Icod de los Vinos	43,41	12,12	16,74	19,75	55,72	58,27	84,71
Orotava (La)	40,91	14,54	17,03	16,03	60,50	56,54	99,14
Realejos (Los)	41,09	14,55	16,63	15,82	60,21	55,50	90,84
San Juan de la Rambla	42,41	13,24	15,95	18,45	52,42	56,02	88,14
Santiago del Teide	46,18	11,35	13,86	26,11	52,44	70,86	67,03
Vilafior	45,14	10,92	15,83	21,35	54,79	59,96	73,00
Total	40,48	14,45	16,92	14,94	56,01	52,41	93,25
Santa Cruz de Tenerife	41,45	13,74	16,50	16,16	55,33	53,28	85,46
Islas Canarias	40,88	14,06	16,86	15,07	55,94	51,83	88,62
España	42,13	15,02	15,29	18,60	62,41	62,08	79,93

Tabla 35: Índices Demográficos por municipio en el área de influencia socioeconómica del Parque Nacional del Teide.

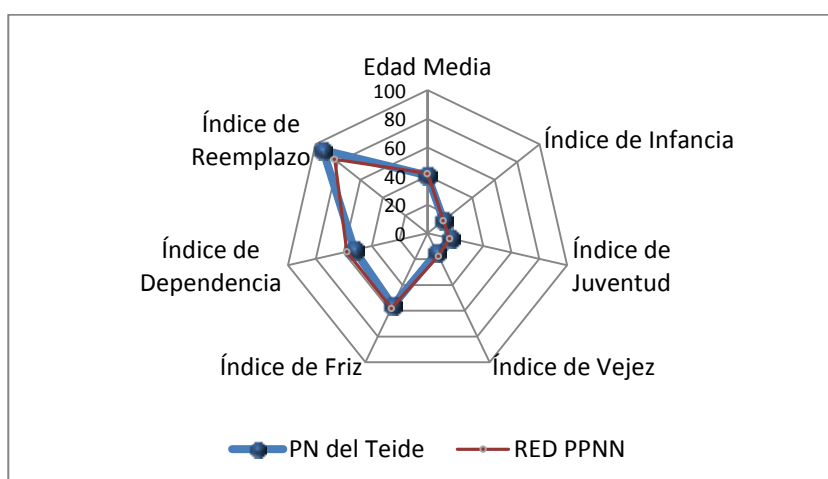


Fig. 65: "Huella demográfica" del área de influencia socioeconómica del Parque Nacional del Teide calculada a partir de los siete índices estudiados.

La edad media de la población en el área de Influencia socioeconómica del Parque Nacional del Teide en el año 2016, era de 40,4 años, dato que se sitúa por debajo de la media de las AIS de la Red de Parques Nacionales (41,8). El índice de infancia con el 14,4% y el de vejez con el 14,9%, también en el mismo año, están igualmente por debajo de la media de las AIS de la Red de Parques Nacionales (17,6%). El índice de Friz en este mismo año era del 56,0%, lo que define a la población como vieja.

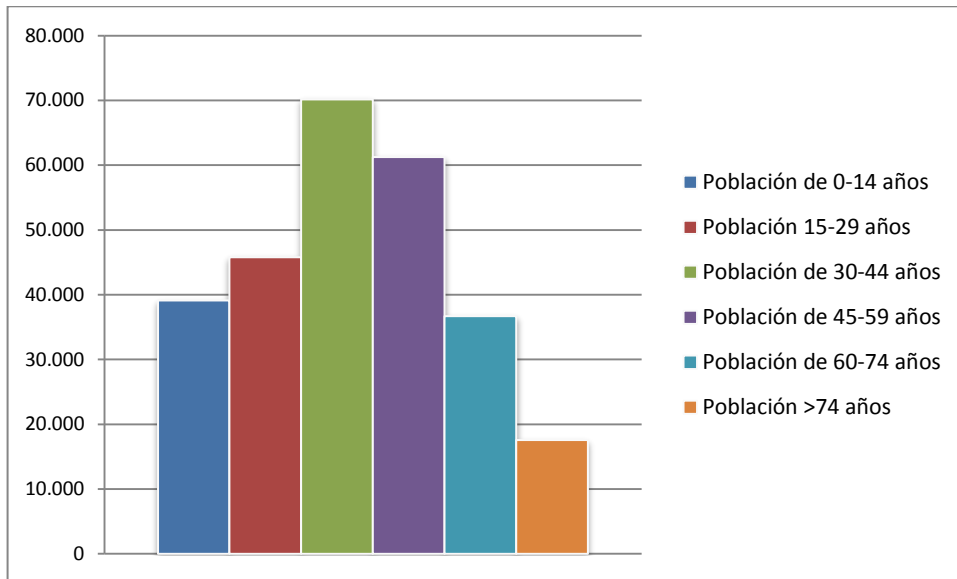


Fig. 66: Población por tramos de edad en el año 2016 en el área de influencia socioeconómica del Parque Nacional del Teide.

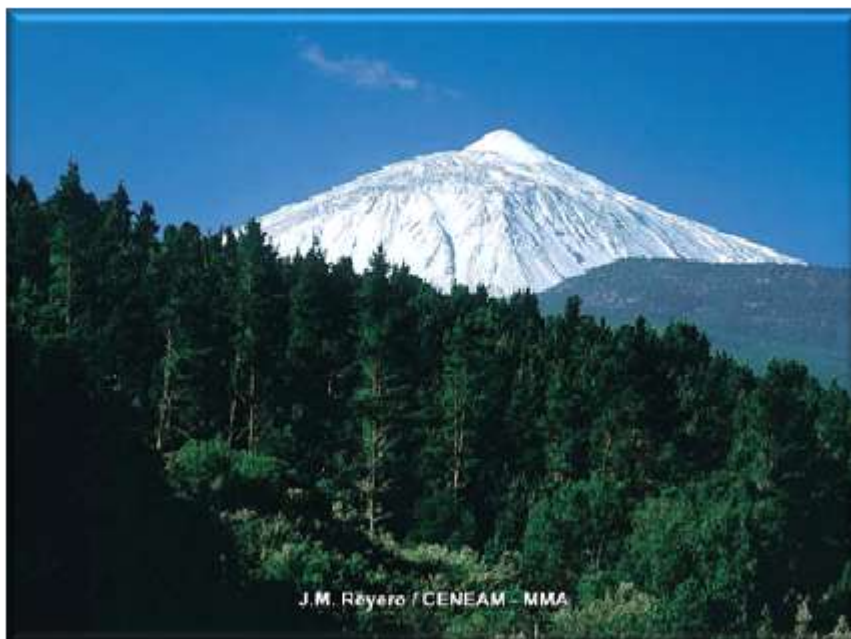


Fig. 67: Pino canario. Parque Nacional del Teide.

3.15. Parque Nacional de Timanfaya

Los dos municipios que conforman el área de influencia socioeconómica de este Parque Nacional, han aumentado su población a lo largo del periodo estudiado. El municipio de Yaiza que en el año 1998 no llegaba a los cuatro mil habitantes, en 2016 alcanzó los quince mil novecientos. En el último año ambos municipios crecieron, llegando Tinajo a aumentar su población un 1,7% y Yaiza un 0,8%.

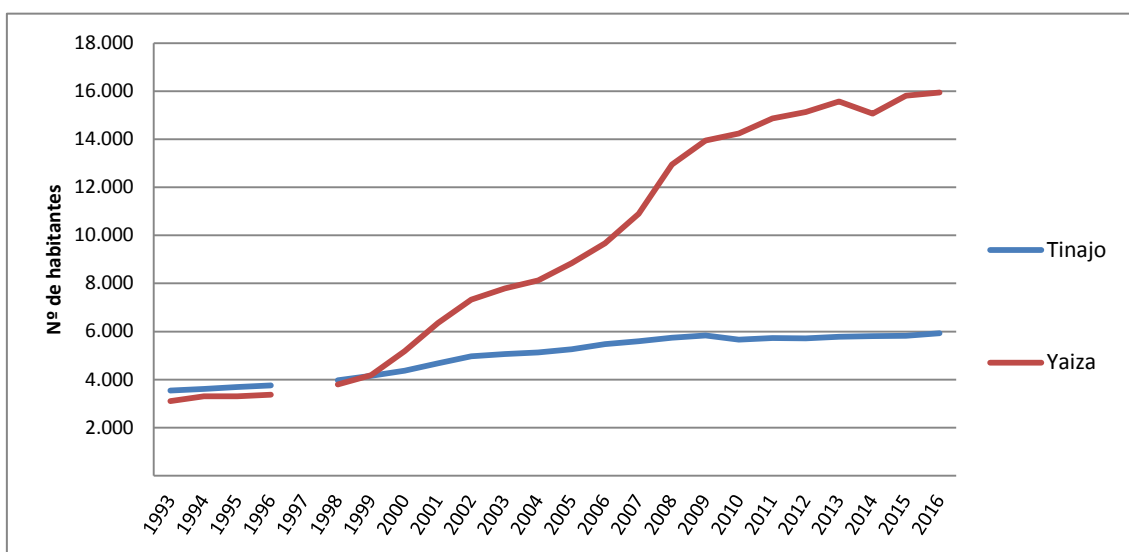


Fig. 68: Evolución de la población en los municipios del área de influencia socioeconómica del Parque Nacional de Timanfaya.

	Número de habitantes			
	2013	2014	2015	2016
Tinajo	5.783	5.808	5.824	5.924
Yaiza	15.571	15.068	15.815	15.944
Total	21.354	20.876	21.639	21.868

Tabla 36: Número de habitantes por municipio en el área de influencia socioeconómica del Parque Nacional de Timanfaya.

Los Indicadores Demográficos Básicos resumen la estructura de una población determinada y nos permiten comparar su composición con otras poblaciones o bien su evolución a lo largo del tiempo. Mostramos a continuación una serie de siete indicadores calculados con los datos del año 2016, desagregados por edades de cada uno de los municipios del área de influencia socioeconómica del Parque Nacional.

	Edad media	Índice de Infancia	Índice de Juventud	Índice de Vejez	Índice de Friz	Índice de Dependencia	Índice Reemplazo
Tinajo	38,52	16,96	16,39	12,00	58,52	50,93	101,97
Yaiza	37,02	15,67	19,12	9,06	49,98	40,39	105,59
Total	37,43	16,02	18,38	9,86	52,19	43,10	104,57
Las Palmas	40,37	14,36	17,19	14,08	56,48	50,52	91,58
Islas Canarias	40,88	14,06	16,86	15,07	55,94	51,83	88,62
España	42,13	15,02	15,29	18,60	62,41	62,08	79,93

Tabla 37: Índices Demográficos por municipio en el área de influencia socioeconómica del Parque Nacional de Timanfaya.

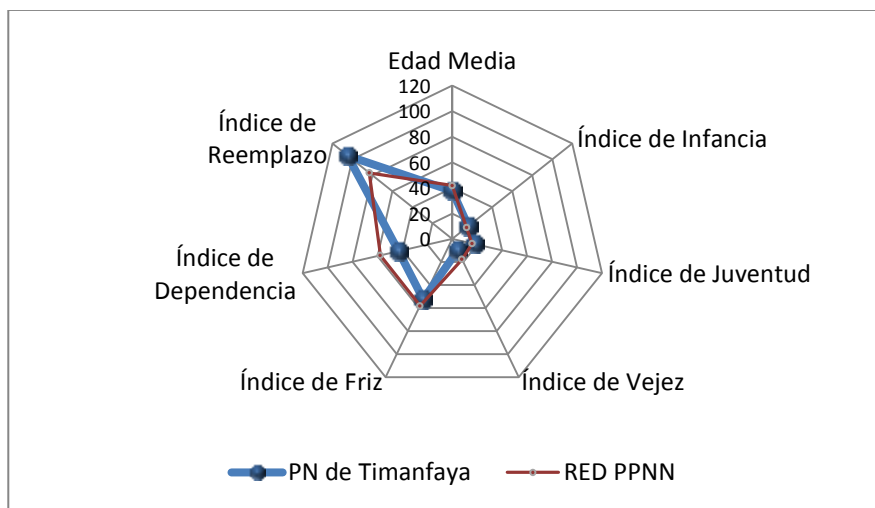


Fig. 69: "Huella demográfica" del área de influencia socioeconómica del Parque Nacional de Timanfaya calculada a partir de los siete índices estudiados.

La población del área de influencia socioeconómica del Parque Nacional de Timanfaya posee una edad media en 2016 de 37,4 años, la más baja de toda la Red de Parques Nacionales. Posee un índice de vejez del 9,8%, que supone también el menor porcentaje de personas mayores de 65 años de todas las AIS de la Red de Parques Nacionales. En este mismo año, el índice de Friz era de 52,1%.

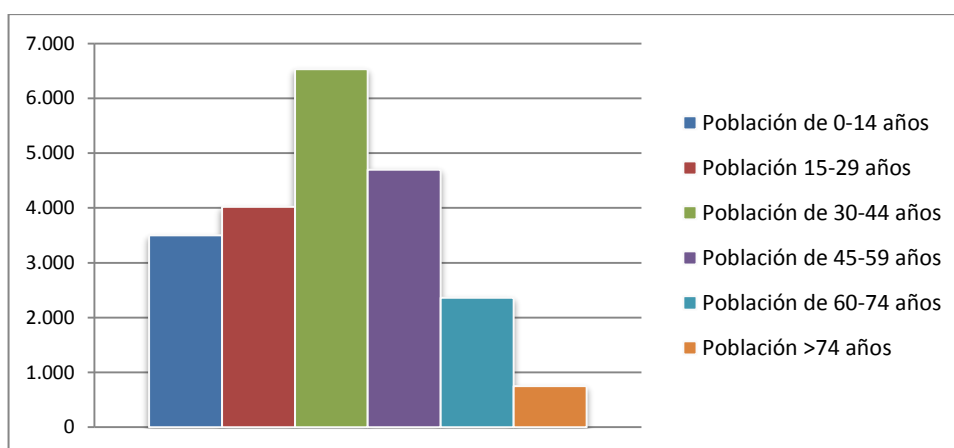


Fig. 70: Población por tramos de edad en el año 2016 en el área de influencia socioeconómica del Parque Nacional de Timanfaya.